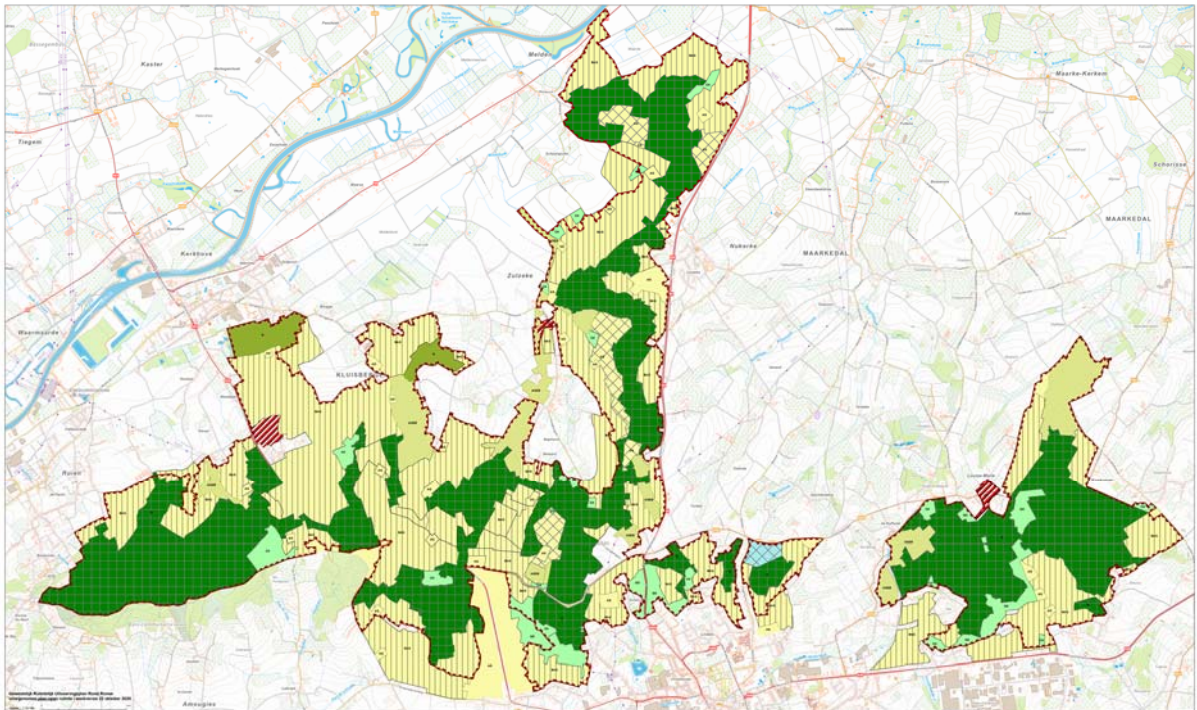


## 1 Aanvullingen scopingnota 2 / alternatieven open ruimte

### 1.1.1 Alternatieven gekoppeld aan hoofddoelstelling 2

In scopingnota 1 werd aangegeven dat er voor wat betreft de open ruimte rond Ronse gewerkt zou worden aan:

- Het afbakenen van de gebieden van de natuurlijke en agrarische structuur in uitvoering van het Ruimtelijk Structuurplan Vlaanderen en de ruimtelijke visie op landbouw, natuur en bos regio Vlaamse Ardennen (beslissing Vlaamse Regering 8 mei 2009).
- De realisatie van de Europese natuurdoelen voor de speciale beschermingszones van de Habitatrictlijn (SBZ-H) voor wat betreft de SBZ-H's rond Ronse. De belangrijkste opgave daarbij vormt het realiseren van een aantal bosuitbreidingsdoelstellingen waarbij er in de bosgordel Kluisbos-Hotond-Koppenberg ca. 250 ha en het Muziekbos ca. 100 ha effectieve bosuitbreiding gerealiseerd moet worden. Voor deze bosuitbreiding werden in scopingnota 1 een aantal scenario's uitgewerkt.
- Het verhogen van de landschappelijke kwaliteit van de Vlaamse Ardennen. Dit wordt geconcretiseerd door een doorvertaling van de voor het landschap en onroerend erfgoed bepalende elementen en karakteristieken zoals bepaald via een aantal beschermingen, de vastgestelde landschapsatlas en de wetenschappelijke inventarissen naar specifieke bestemmingen en voorschriften voor de open ruimte rond Ronse en de aanduiding van gebieden als 'erfgoedlandschap'.



Naar aanleiding van de inspraakreacties en in functie van het maken van de milieubeoordeling en het landbouweffectenrapport is er voor geopteerd om deze doelstellingen in scopingnota 2 verder te concretiseren en uit te werken tot op het niveau van een bestemmingsplan op perceelsniveau

met een voorstel van (type)bestemmingen, zijnde het schaal- en detailniveau van het op te maken ruimtelijk uitvoeringsplan. Enkel op die manier kan een volledig beeld gegeven worden van de gevolgen van het realiseren van deze plandoelstellingen voor de eigenaars en gebruikers in het gebied en kan deze keuze voor het wegtracé in samenhang met de doelstellingen voor de open ruimte onderbouwd worden.

De motivering van het voorgenomen plan wordt per deelgebied gegeven.

#### **1.1.1.1 Gebied Koppenberg**

De planopties voor deze zone zijn:

- Het vrijwaren van de landschappelijk waardevolle landbouwgebieden op de noord- en oostflank van de Koppenberg voor de beroepslandbouw met behoud van het bouwvrij karakter. Deze gebieden worden bestemd als bouwwrij agrarisch gebied
- Het versterken van de bestaande bosstructuur door bosuitbreiding. De bestaande en te bebossen zones worden bestemd als bosgebied met overdruk grote eenheid natuur. Voor de mogelijke bosuitbreiding worden verschillende scenario's onderzocht. De verschillen in de scenario's gaan over de westflank van de Koppenberg (zone Rotelenberg):
  - Scenario A gaat uit van het volledig bebossen van deze westflank;
  - Scenario B en D van het gedeeltelijk bebossen van de Rotelenberg en vrijwaart de voet van de heuvel als 'agrarisch gebied met ecologisch belang'. Op het gewestplan is deze zone grotendeels bestemd als bosgebied, maar feitelijk onbebost.
  - Scenario C zet in op het vrijwaren van de vergezichten van op de Koppenberg naar de Scheldevallei en vrijwaart de westflank volledig als 'agrarisch gebied met ecologisch belang', behoudens een kleine zone aan de voet van de Rotelenberg die bebost wordt.
- Het centrale deel van de Koppenberg die niet in SBZ-H ligt, wordt bestemd als 'agrarisch gebied met overdruk natuurverwevingsgebied' waarbinnen een stimulerend beleid gevoerd kan worden naar het verhogen van de landschapsecologische kwaliteiten van het gebied.
- De oostflank, tussen Koppenbergbos-zuid en N60 wordt opgenomen als 'agrarisch gebied met overdruk natuurverweving' omwille van de aanwezigheid van o.a. een cultuurhistorisch waardevolle hoogstamboomgaard en waardevolle graslanden.
- De bebouwing met parkachtige tuinaanleg aan de noordostrand van de Koppenberg wordt opgenomen als 'gemengd openruimtegebied met cultuurhistorische waarde' en omvat de bebouwing gelegen Maria Van der Geynststraat 8 en Koppenberg 9 en 11 waaronder een semi-gesloten hoeve die op de inventaris bouwkundig erfgoed is opgenomen (Koppenberg 11).
- De bestaande site met landbouwbedrijfszetel Koppenberg 19 wordt niet opgenomen in het bouwvrij agrarisch gebied, maar bestemd als agrarisch gebied waarbinnen de bedrijfszetel uitbreidingsmogelijkheden heeft.
- De delen van het plangebied die liggen binnen de aanduiding van het vastgesteld landschapSATsrelict worden aangeduid met overdruk erfgoedlandschap.

#### **1.1.1.2 Gebied Pladutse-Korte Keer**

De planopties voor deze zone zijn:

- Het vrijwaren van de landschappelijk waardevolle landbouwgebieden op de westflank van de heuvelrug tussen Koppenbergbos en Elenebos voor de beroepslandbouw met behoud van het bouwvrij karakter. Deze gebieden worden bestemd als bouwwrij agrarisch gebied, met uitzondering van de sites met landbouwbedrijfszetels die bestemd worden als agrarisch gebied waarbinnen de bedrijfszetels uitbreidingsmogelijkheden hebben.

## WERKTEKST NA PLANTEAM 22 oktober 2020

- Een aantal sites met bouwkundig erfgoed worden bestemd als gemengd openruimtegebied met cultuurhistorische waarde. Het gaat om:
  - Site Hof ten Eede, een voormalige vierkante semi-gesloten hoeve.
  - Site Pladuste 1 met vml. semi-gesloten hoeve.
  - Site Pladutse 3-5 met vml. vierkantshoeve Hoeve Opsomer (Pladuste 3) en vml. U-vormige hoeve (Pladuste 5).
  - Site Het Molenhof (Pladutse 7) met grote vierkante semi-gesloten hoeve met nabijgelegen vroegere watermolen en maalderij, de zogenaamd "Nedermolen".
- Het realiseren van een robuuste bosverbinding tussen Koppenbergbos en Spijkerbos/Elenebos vnl. op de steilste hellingen van de heuvelrug (Kortekeer) (bosgebied met overdruk grote eenheid natuur).
- De landbouwgebieden op het plateau, ten westen van de N60 worden bestemd als bouwwrij agrarisch gebied, met uitzondering van het gebied Heidje/De Spijker met o.m. een landbouwbedrijfszetel dat bestemd wordt als agrarisch gebied.
- Het (deels effectief overstromingsgevoelig) valleitje van de Beiaardbeek tussen Molenhof en Stouteweg wordt aangeduid als 'agrarisch gebied met ecologisch belang' o.w.v. de biologisch en landschapsecologisch waardevolle graslanden.
- De delen van het plangebied die liggen binnen de aanduiding van het vastgesteld landschapsatlasrelict worden aangeduid met overdruk erfgoedlandschap.

### 1.1.1.3 Gebied Zulzeke-Kuithol-Hoogberg

De planopties voor deze zone zijn:

- Het vrijwaren van de landschappelijk en ecologisch waardevolle beekstructuren van de Beiaardbeek en Kuitholbeek via een aanduiding als 'agrarisch gebied met ecologisch belang' o.w.v. de biologisch en landschapsecologisch waardevolle graslanden.
- Het realiseren van een robuuste bosverbinding tussen Elenebos, Kuitholbos en het Colinabos/Hotondbos vnl. op de steilste hellingen van de heuvelrug (Kortekeer, Hoogberg) (bosgebied met overdruk grote eenheid natuur). Op deze hellingen ontspringen er verschillende bronbeekjes die de Kuitholbeek voeden.
  - Ter hoogte van Kuithol worden er een aantal alternatieven onderzocht voor deze verbindingen, hetzij via de Kuitholbeek aan de voet van de helling, hetzij hogerop via Groenedaele.
  - Voor de bosverbinding naar het Colinabos/Hotondbos over de Hoogberg wordt een alternatief onderzocht van de L'Hermitage over de Hoogberg.
- Een aantal sites met bouwkundig erfgoed worden bestemd als gemengd openruimtegebied met cultuurhistorische waarde of landelijk woongebied met cultuurhistorische waarde. Het gaat om:
  - De site met de kerk van Zulzeke, pastorie, herberg 't Oud Gemeentehuis, klooster met lagere school en hoeve Hof ten Hove met watermolen worden opgenomen als landelijk woongebied met cultuurhistorische waarde.
  - De site van het Hof ten Broecke (hoevegebouwen en watermolen) wordt opgenomen als gemengd openruimtegebied met cultuurhistorische waarde.
  - De site rond de vml. bronwaterfabriek L'Hermitage wordt opgenomen als gemengd openruimtegebied met cultuurhistorische waarde.
- Het landschappelijk waardevol landbouwgebied tussen Zulzeke en de heuvelrug wordt bestemd als bouwwrij agrarisch gebied, met uitzondering van de sites met bestaande landbouwbedrijfszetels (Zeelstraat 2 en Zulzekestraat 43) die bestemd worden als agrarisch gebied.
- De westflank van de heuvelrug tussen Kuitholbeek en de bestaande hellingsbossen wordt bestemd als agrarisch gebied met overdruk natuurverweving. Dit verweavingsgebied vormt

een overgangs- en bufferzone tussen de Kuitholbeek en de bronbossen bovenaan de steile hellingen.

- De waardevolle graslandcomplexen langs de bronbeekdalen van Kuitholbeek worden opgenomen als agrarisches gebied met ecologisch belang.
- De delen van het plangebied die liggen binnen de aanduiding van het vastgesteld landschapsatlasrelict worden aangeduid met overdruk erfgoedlandschap.

#### **1.1.1.4 Gebied Hotond-Ingelbos-Beiaardbos**

De planopties voor deze zone zijn:

- Het versterken (uitbreiden) van de bosstructuur van het Hotondbos, Ingelbos en Beiaardbos en het met elkaar verbinden van deze bosstructuren. Deze gebieden worden bestemd als bosgebied met overdruk grote eenheid natuur.

Voor de bosuitbreiding en -verbindingen tussen Hotondbos en Ingelbos worden er kleinere en grotere varianten onderzocht:

- Scenario A en D vrijwaren zoveel mogelijk de ruimte rond de landbouwzetel op de heuvelrug (Hotondstraat 1).
- Scenario B bebost de ruimte rond deze landbouwzetel maximaal zodat één grote aaneengesloten bosstructuur ontstaat die van Hotondbos en Ingelbos één geheel maakt.
- Scenario C vrijwaart de zichten naar het noorden en naar het zuiden langs de Hotondstraat. Hotondbos en Ingelbos breiden uit, maar de verbinding ertussen blijft beperkt.

Voor de verbinding tussen Ingelbos en Beiaardbos worden drie varianten onderzocht: een noordelijke (scenario A en C), een centrale (scenario B) en een zuidelijke verbinding (scenario D).

Voor de bosuitbreiding en van het Beiaardbos worden er kleinere en grotere varianten onderzocht:

- Scenario A vrijwaart het agrarisch gebied ten zuiden van het Beiaardbos.
- Scenario B en D zetten in op maximale bosuitbreiding van het Beiaardbos.
- Scenario C vrijwaart het zicht van op de heuvelrug richting Kalkoven/Lamont. De graslanden op de helling worden in dat scenario bestemd als agrarisch gebied met ecologisch belang.
- Op basis van de inspraakreacties die pleiten voor een betere verbinding tussen de boscomplexen ten noorden en ten zuiden van de N36 worden volgende bijkomende verbindingsmogelijkheid onderzocht:
  - Verbinding tussen Beiaardbos en Heynsdalebos (historische bosverbinding zoals weergegeven op Ferraris- en Villaretkaart)
  - Verbinding tussen Beiaardbos en Kalkovenbos/Watermolenbos (Middelloop, onderdeel van het Bois de Quaremont op Ferrariskaart)
- Het door graslanden gedomineerd oude groeve op de heuvelkam langs de Hotondstraat wordt opgenomen als agrarisches gebied met ecologisch belang.
- Het landbouwgebied tussen Hotondbos en Ingelbos dat niet bebost wordt, wordt bestemd als agrarisches gebied met overdruk natuurverwevingsgebied, behalve de kavel van het bestaande landbouwbedrijf (Hof ter Hotond, Hotondstraat 1) die bestemd wordt als agrarisches gebied en de site met de vml. hoeve (Hotondstraat 2) centraal in gebied die bestemd wordt als gemengd openruimtegebied met cultuurhistorische waarde.

## WERKTEKST NA PLANTEAM 22 oktober 2020

- De site met bebouwing langs de Beiaardstraat wordt bestemd als gemengd openruimtegebied met cultuurhistorische waarde en omvat de Hoeve Ten Baete en vml. watermolen Molen ten Baete of Hoogbergmolen.
- Het landbouwgebied tussen Beiaardbos en Ingelbos wordt aangeduid als bouwwrij agrarisch gebied, behoudens de zones met landbouwbedrijfszetels die als agrarisch gebied aangeduid worden en een smalle bosverbinding die Beiaardbos en Ingelbos met elkaar moet verbinden.
- De delen van het plangebied die liggen binnen de aanduiding van het vastgesteld landschapsatlasrelict worden aangeduid met overdruk erfgoedlandschap.

### 1.1.1.5 Gebied Kwaremont-Feelbos

De planopties voor deze zone zijn:

- Het versterken (uitbreiden) van de bosstructuur van het Watermolenbos en Feelbos en het verbinden van deze bossen met het Kluisbos. Deze gebieden worden bestemd als bosgebied met overdruk grote eenheid natuur.
- De cultuurhistorisch waardevolle kern wordt bestemd als landelijk woongebied met cultuurhistorische waarde.
- Het agrarisch gebied rond Kwaremont wordt bestemd als bouwwrij agrarisch gebied.
- De site met de Molen Ter Planken/Hof Ter Planken wordt bestemd als gemengd openruimtegebied met cultuurhistorische waarde.
- De hellingen van de Paterberg worden omwille van hun hoge landschapsecologische waarde bestemd als agrarisch gebied met ecologisch belang.
- De natuurgebieden Paddenbroek en Waaienberg worden behouden en beperkt uitgebreid.
- De delen van het plangebied die liggen binnen de aanduiding van het vastgesteld landschapsatlasrelict worden aangeduid met overdruk erfgoedlandschap.

### 1.1.1.6 Gebied Heynsdaele

De planopties voor deze zone zijn:

- Het versterken (uitbreiden) van de bosstructuur van het Heynsdaelebos en het realiseren naar een verbinding met het Feelbos en Kluisbos. Deze gebieden worden bestemd als bosgebied met overdruk grote eenheid natuur.
- De landbouwgebieden rond het Heynsdaelbos worden bestemd als bouwwrij agrarisch gebied, behoudens de zones met landbouwbedrijfszetels.
- De site van het vml. Provinciaal Instituut Heynsdaele (PIH) wordt bestemd als gemengd openruimtegebied met cultuurhistorische waarde.
- De delen van het plangebied die liggen binnen de aanduiding van het vastgesteld landschapsatlasrelict worden aangeduid met overdruk erfgoedlandschap.

### 1.1.1.7 Gebied Kluisbos-Calmont

De planopties voor deze zone zijn:

- Het versterken (uitbreiden) van de bosstructuur van het Kluisbos en het realiseren naar een verbinding met het Feelbos. Deze gebieden worden bestemd als bosgebied met overdruk grote eenheid natuur. Voor de bosuitbreiding rond het kasteeldomein Calmont worden een aantal alternatieven onderzocht.
  - Scenario A, B en D bebossen het gebied ten noorden van het kasteel van Calmont en verbinden het Kluisbos met het Kerkenbos bij Kwaremont.
  - Scenario C vrijwaart een aantal zichtassen vanuit kasteel richting Kwaremont.

- Het kasteel van Calmont en het omliggend park en de daarbij aansluitende site van de Herberg In De IJzermijn worden opgenomen als gemengd openruimtegebied met cultuurhistorische waarde.
- De omliggende landbouwgebieden rond het Kluisbos worden opgenomen als bouwwrij agrarisch gebied, behoudens de kavels met landbouwbedrijfszetels die bestemd worden als agrarisches gebied.
- Het landschapsecologisch waardevolle beekvalleetje met waardevolle graslanden dat vanuit Kluisbos naar het noorden stroomt t.h.v. Konrijnstraat wordt bestemd als agrarisches gebied met ecologisch belang.
- De delen van het plangebied die liggen binnen de aanduiding van het vastgesteld landschapsatlasrelict worden aangeduid met overdruk erfgoedlandschap.

### **1.1.1.8 Gebied Scherpenberg-Spinessenberg-Schavaart**

De planopties voor deze zone zijn:

- Het behoud en versterken van de bosstructuur van het Scherpenbergbos (bosgebied met overdruk grote eenheid natuur).
- De site van de kapel van Wittentak wordt bestemd als gemengd openruimtegebied met cultuurhistorische waarde.
- De zuidflank met verspreide bebouwing die op het gewestplan bestemd is als gebied voor dagrecreatie en bosgebied. Deze gewestplanbestemmingen zijn achterhaald en reeds deels herbestemd via een provinciaal ruimtelijk uitvoeringsplan. De zuidflank wordt bestemd als:
  - gemengd openruimtegebied voor wat betreft de zone met verspreide bebouwing en tuinen.
  - gemengd openruimtegebied met cultuurhistorische waarde voor de site van de villa met tuin (Scherpenberg 11).
  - het meest westelijk deel van het niet-ontwikkeld recreatiegebied wordt herbestemd naar agrarisches gebied samen met het aansluitend agrarisches gebied.
- Het open landbouwgebied ten zuiden van de Scherpenberg en ten noorden van de bebouwing van de Mussenstraat wordt bestemd als bouwwrij agrarisches gebied.
- Het landbouwgebied Schavaart-Spinessenberg wordt bestemd als bouwwrij agrarisches gebied met uitzondering van een zone rond de bestaande landbouwbedrijfszetel (Schaffendal 5) die als agrarisches gebied bestemd wordt.
- De delen van het plangebied die liggen binnen de aanduiding van het vastgesteld landschapsatlasrelict worden aangeduid met overdruk erfgoedlandschap.

Binnen dit gebied lopen meerdere alternatieven voor de N60 die in het mobiliteitsluik onderzocht worden. In het op te maken ruimtelijk uitvoeringsplan moet de begrenzing van de openruimtebestemmingen desgevallend afgestemd worden met het gekozen wegtracé.

### **1.1.1.9 Gebied Kruisberg-Hemelberg-Hogerlucht**

De planopties voor deze zone zijn:

- Behoud van de bestaande bosgebieden Hemelberg, Bois Joly en Hogerlucht.
- De zone met verspreide bebouwing, tuinen en parken langs de Kruisstraat/Hulstken wordt bestemd als gemengd openruimtegebied. De site van het landhuis Hemelberg wordt o.w.v. de erfgoedwaarde bestemd als gemengd openruimtegebied met cultuurhistorische waarde.
- De tussenliggende landbouwgebieden worden bestemd als bouwwrij agrarisches gebied.
- De zone voor gemeenschapsvoorzieningen met het kerkhof van Ronse wordt gedifferentieerd met overdruk natuurverwevingsgebied.

## WERKTEKST NA PLANTEAM 22 oktober 2020

- De delen van het plangebied die liggen binnen de aanduiding van het vastgesteld landschapsatlasrelict worden aangeduid met overdruk erfgoedlandschap.

### 1.1.1.10 Gebied Muziekbos-Sint-Pietersbos-Bos Ter Eecken

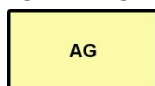
De planopties voor deze zone zijn:

- Behoud, versterking (bosuitbreiding) en met elkaar verbinden van het Muziekbos, Sint-Pietersbos/Koekamerbos en Bos Ter Eecken (bosgebied met overdruk grote eenheid natuur)
- De aangrenzende landbouwgebieden worden bestemd als bouwwrij agrarisch gebied, met uitzondering van de zone met landbouwbedrijfszetels lang Kanarieberg die als agrarisch gebied bestemd worden.
- De landschapsecologisch waardevolle valleistrukturen van Drieborrebeek en Pauwelsbeek krijgen de bestemming agrarisch gebied met ecologisch belang.
- De dorpskern Louise-Marie met de kerk, pastorie, kerkplein en de gemeenteschool van Louise-Marie worden bestemd als landelijk woongebied met cultuurhistorische waarde.
- Een aantal sites met bouwkundig erfgoed worden bestemd als gemengd openruimtegebied met cultuurhistorische waarde:
  - Oude rijkswachtkazerne en rij arbeiderswoningen.
  - Landhuis met tuin Nitterveld en cottage villa Les Acacias
  - Landhuis De Wyngaerd
  - Omgeving watermolen Brembosmolen, textielbedrijf Teinturerie moderne en villa De Waterlelie.
  - Omgeving kapel Onze-Lieve-Vrouw van Lorette
  - Villa Bois Saint-Pierre met hoeve en park (Kasteel Gauthier).
- De zones met verspreide bebouwing, tuinen en parken langs IJsmolenstraat/Fortuinstraat/Houtstraat/Kanarieberg/Sint-Pietersbosstraat en Rijkswachtdreef worden bestemd als gemengd openruimtegebied.
- De delen van het plangebied die liggen binnen de aanduiding van het nog vast te stellen landschapsatlasrelict worden aangeduid met overdruk erfgoedlandschap. Deze aanduiding kan enkel indien de procedure tot vaststelling van het landschapsatlasrelict afgerond is (ministerieel besluit) vóór de voorlopige vaststelling van het RUP cfr. de bepalingen van het onroerenderfgoeddecreet.

### 1.1.2 Typebestemmingen open ruimte

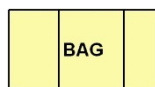
Het ruimtelijk uitvoeringsplan zal gebruik maken van een aantal typebestemmingen. De concrete stedenbouwkundige voorschriften zullen uitgewerkt worden bij de opmaak van het voorontwerp ruimtelijk uitvoeringsplan. Bij de beschrijving van het voorgenomen plan worden volgende bestemmingen gehanteerd:

#### Agrarische gebieden



##### Agrarisch gebied (AG)

Gebieden bestemd voor land- en tuinbouw waarbinnen enkel het oprichten van landbouwbedrijfsgebouwen toegelaten kan worden. Voor niet-agrarische gebouwen gelden de bepalingen voor zonevreemde constructies uit de Vlaamse Codex Ruimtelijke Ordening.



##### Bouwwrij agrarisch gebied (BAG)

Gebieden bestemd voor land- en tuinbouw waarbinnen het oprichten van gebouwen verboden is. Voor niet-agrarische gebouwen gelden de bepalingen voor zonevreemde constructies uit de Vlaamse Codex Ruimtelijke Ordening.





#### **Agrarisch gebied met ecologisch belang (AGEB)**

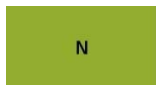
Gebieden bestemd voor land- en tuinbouw waarbinnen het oprichten van gebouwen verboden is. Voor niet-agrarische gebouwen gelden de bepalingen voor zonevreemde constructies uit de Vlaamse Codex Ruimtelijke Ordening voor ruimtelijk kwetsbare gebieden. Bepaalde vegetatiewijzigingen zijn verboden of natuurvergunningsplichtig.



#### **Natuurverwevingsgebied (in overdruk)**

Bepaalde delen van het agrarisch gebied worden aangeduid met een overdruk natuurverweving. Binnen deze overdruk is oprichten van gebouwen verboden. Naast land- en tuinbouw is ook het behoud en de ontwikkeling van natuurwaarden toegelaten. Voor niet-agrarische gebouwen gelden de bepalingen voor zonevreemde constructies uit de Vlaamse Codex Ruimtelijke Ordening. Het is geen ruimtelijk kwetsbaar gebied en er zijn buiten het bouwverbod geen verbods- of gebodsbepalingen voor land- en tuinbouw gekoppeld aan deze overdruk.

### **Natuurgebieden**



#### **Natuurgebied (N)**

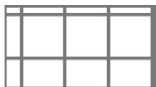
Gebieden bestemd voor het behoud en de ontwikkeling van natuurwaarden waarbinnen het oprichten van gebouwen verboden is. Voor gebouwen gelden de bepalingen voor zonevreemde constructies uit de Vlaamse Codex Ruimtelijke Ordening voor ruimtelijk kwetsbare gebieden. Bepaalde vegetatiewijzigingen zijn verboden of natuurvergunningsplichtig. Landbouwactiviteiten zijn mogelijk binnen de randvoorwaarden van het natuur- en mestdecreet.

### **Bosgebieden**



#### **Bosgebied (B)**

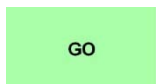
Gebieden bestemd voor het behoud en de ontwikkeling van bos waarbinnen het oprichten van gebouwen en constructies verboden is. Voor gebouwen gelden de bepalingen voor zonevreemde constructies uit de Vlaamse Codex Ruimtelijke Ordening voor ruimtelijk kwetsbare gebieden. Bepaalde vegetatiewijzigingen zijn verboden of natuurvergunningsplichtig. Landbouwactiviteiten zijn mogelijk binnen de randvoorwaarden van het natuur- en mestdecreet.



#### **Grote Eenheid Natuur (GEN) (in overdruk)**

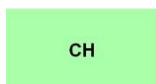
De natuurgebieden worden aangeduid met een overdruk GEN zodat deze gebieden behoren tot het Vlaams Ecologisch Netwerk in de zin van het natuurdecreet.

### **Overige groengebieden**



#### **Gemengd openruimtegebied (GO)**

Gebieden bestemd voor land- en tuinbouw, recreatie en het behoud en de ontwikkeling van natuurwaarden en bos en recreatie waarbinnen het oprichten van gebouwen en constructies verboden is. In voorkomend geval kunnen bestaande landbouwbedrijfszetels wel uitbreiden. Voor niet-agrarische gebouwen gelden de bepalingen voor zonevreemde constructies uit de Vlaamse Codex Ruimtelijke Ordening. Het is geen ruimtelijk kwetsbaar gebied en er zijn buiten het bouwverbod geen verbods- of gebodsbepalingen voor land- en tuinbouw gekoppeld aan deze overdruk.



#### **Gemengd openruimtegebied met cultuurhistorische waarde (CH)**

Gebieden met een bijzondere erfgoedwaarde bestemd voor land- en tuinbouw, recreatie en het behoud en de ontwikkeling van natuurwaarden en bos waarbinnen het oprichten van gebouwen en constructies verboden is. In voorkomend geval kunnen bestaande landbouwbedrijfszetels wel uitbreiden. Voor niet-agrarische gebouwen gelden de bepalingen voor zonevreemde constructies uit de Vlaamse Codex Ruimtelijke Ordening. Het is geen ruimtelijk kwetsbaar gebied en er zijn buiten het bouwverbod geen verbods- of gebodsbepalingen voor land- en tuinbouw gekoppeld aan deze overdruk. Bij alle handelingen in het gebied moet de erfgoedwaarde behouden blijven.

### **Woongebieden**



#### **Landelijk woongebied met cultuurhistorische waarde (CH)**

In deze landelijke woongebieden geldt dat bij het bouwen, herbouwen of uitbreiden van gebouwen rekening gehouden moet worden met het behoud van de aanwezige erfgoedwaarden zoals die in de verschillende inventarissen of beschermingen als monument, stads- of dorpsgezicht zijn opgenomen.



## WERKTEKST NA PLANTEAM 22 oktober 2020

### Overige bestemmingen



#### **Gebieden voor openbaar nut**

Gebieden bestemd voor specifieke vormen van openbare nutsinfrastructuur of gemeenschapsvoorzieningen.

### Andere overdrukken



#### **Erfgoedlandschap**

Gebied dat aangeduid wordt als erfgoedlandschaps in de zin van het onroerenderfgoeddecreet