

voorbereidend onderzoek
gewestelijk ruimtelijk uitvoeringsplan

afbakening van de gebieden van de natuurlijke en agrarische structuur

regio Neteland
'Openruimtegebieden Beneden-Nete'

procesnota 1.0

september 2016

Inleiding

Het **Ruimtelijk Structuurplan Vlaanderen** wil de open ruimte in het buitengebied maximaal vrijwaren voor landbouw, natuur en bos. De Vlaamse overheid zal daarom op termijn 750.000 ha agrarisch gebied, 150.000 ha natuurgebied, 53.000 ha bosgebied en 34.000 ha andere groengebieden vastleggen in bestemmingsplannen. Ten opzichte van 1994 betekent dit een toename van 38.000 ha natuurgebied en 10.000 ha bosgebied en een afname van 56.000 ha landbouwgebied.

In 2001 besliste de Vlaamse Regering de afbakening de gebieden van de natuurlijke en agrarische structuur (AGNAS) aan te pakken in twee fasen.

- In een eerste fase werd in 2003 ca. 86.500 ha bestaand natuurgebied aangeduid als onderdeel van het Vlaams Ecologisch Netwerk (VEN).
- In een tweede fase worden sinds 2004 de landbouwgebieden en de resterende natuur- en bosgebieden afgebakend.

Van 2004 tot 2009 werkte de Vlaamse overheid in overleg met gemeenten, provincies en belangengroepen een **ruimtelijke visie uit op landbouw, natuur en bos**, voor dertien buitengebiedregio's. De visie geeft op hoofdlijnen aan welke gebieden behouden blijven voor landbouw en waar er ruimte kan zijn voor natuurontwikkeling of bosuitbreiding. Ze vormt de basis voor de opmaak van gewestelijke ruimtelijke uitvoeringsplannen, die de bestemmingen op perceelsniveau vastleggen.

Voor elk van de dertien regio's heeft de Vlaamse Regering de visievormingsprocessen afgerond met een beslissing over het actieprogramma voor de op te maken ruimtelijke uitvoeringsplannen. Voor de landbouwgebieden waar de bestemming van het gewestplan zeker behouden kan blijven, besliste de regering om de bestaande agrarische bestemmingen te herbevestigen. Op die manier is midden 2009 reeds ca. 538.000 hectare agrarisch gebied vastgelegd. De resultaten van deze overlegprocessen zijn consulteerbaar op www.vlaanderen.be/agnas.

Op 7 mei 2010 besliste de Vlaamse Regering over de verdere voortgang van het afbakeningproces. Er is een coördinatieplatform opgericht met o.m. vertegenwoordigers van de verschillende beleidsvelden en de natuur- en landbouworganisaties. Dit platform volgt de uitvoering van de afbakening op. Het bekijkt voor welke gebieden gestart kan worden met de opmaak van ruimtelijke uitvoeringsplannen en bewaakt de gelijktijdige voortgang van de realisatie van de doelen voor landbouw, natuur én bos. De Vlaamse overheid stelde een administratieoverschrijdend team samen dat deze plannen voorbereidt en het vooroverleg met de betrokken lokale besturen en middenveldorganisaties organiseert.

In een **gebiedsgericht programma** is specifiek bepaald voor welke gebieden in 2012 effectief gestart zal worden met de opmaak van gewestelijke ruimtelijke uitvoeringsplannen.

Voorliggende nota is een procesnota die aangeeft op welke wijze het vooroverleg met de betrokken actoren gevoerd zal worden voor de opmaak van het **gewestelijk ruimtelijk uitvoeringsplan 'Openruimtegebieden Beneden-Nete'** in de **regio Neteland**.

Voor meer info over het planningsproces kan u terecht bij:

Departement RWO Afdeling Ruimtelijke Planning

Christophe Vandevort, projectleider AGNAS

Koning Albert II-laan 19 bus 11, 1210 Brussel

telefoon 02 553 83 96

fax 02 553 83 85

email: agnas@rwo.vlaanderen.be

website: www.vlaanderen.be/agnas

1 Plandoelstelling

Voorliggende nota is een procesnota die aangeeft op welke wijze het vooroverleg met de betrokken actoren gevoerd zal worden voor de opmaak van het **gewestelijk ruimtelijk uitvoeringsplan 'Openruimtegebieden Beneden-Nete in de regio Neteland**.

Met deze eerste procesnota start de Vlaamse overheid het overlegproces voor de concrete uitwerking van het ruimtelijk uitvoeringsplan op. De procesnota beschrijft de relevante planningsprocessen en beslissingen die vooraf gingen en de wijze waarop het overleg en de besluitvorming in het komende overlegproces gevoerd zal worden. Uit de analyse van de voorafgaande processen is in de procesnota een eerste programma van onderzoek en overleg uitgewerkt dat in de opstartfase in overleg met de betrokken actoren verfijnd en aangevuld zal worden.

Naarmate het proces vordert, zal de procesnota geactualiseerd worden en rapporteren over de reeds gezette processtappen.

2 Situering van het plangebied en de plandoelstellingen

Het plangebied omvat het gebied van de Beneden-Nete ten zuiden van Lier, inclusief het gebied 'Pallieterland'.

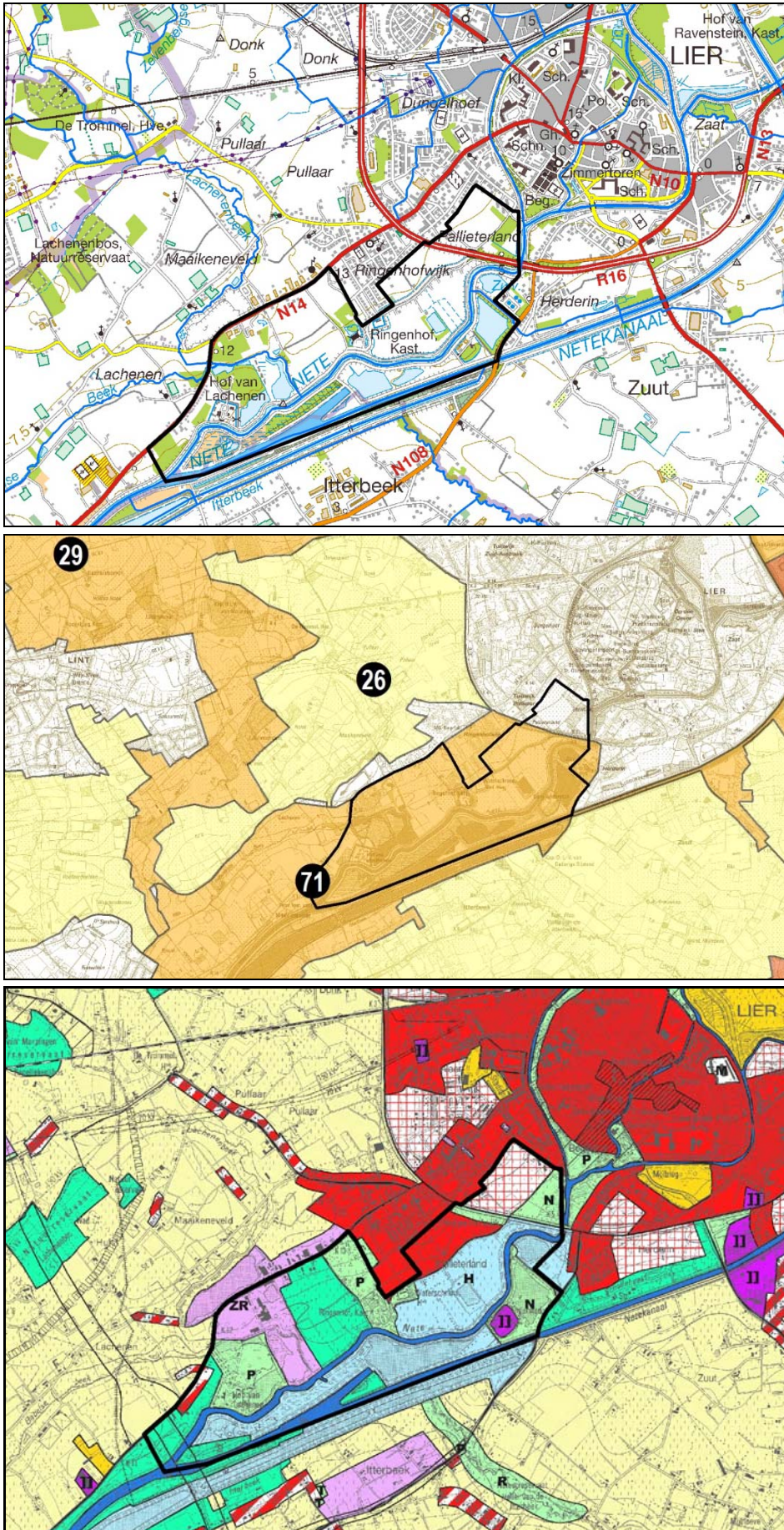
De doelstelling van het op te maken gewestelijk ruimtelijk uitvoeringsplan is uitvoering geven aan de richtinggevende en bindende bepalingen van het Ruimtelijk Structuurplan Vlaanderen (RSV) inzake de afbakening van de gebieden van de natuurlijke en agrarische structuur zoals nader uitgewerkt in de ruimtelijke visie voor landbouw, natuur en bos in de regio Neteland.

Meer specifiek zal het plan ook uitvoering moeten geven aan de beslissingen van de Vlaamse Regering over het geactualiseerd Sigmaphan waarbij de realisatie van een aantal ingrepen rond waterbeheer, veiligheid en natuurdoelstellingen in de vallei van de Kleine Nete, zone 'Beneden-Nete', zoals vastgelegd in het geactualiseerd Sigmaphan. Daarnaast zal het plan de noodzakelijk herbestemmingen voorzien voor de realisatie van het landschapspark 'Pallieterland'.

Het plan zal de daarvoor noodzakelijk bestemmingen en stedenbouwkundige voorschriften vastleggen op perceelsniveau.

De perimeter van het plangebied zoals aangegeven in deze procesnota is indicatief en opgesteld op basis van de huidige inzichten. Indien bij de verdere uitwerking van het gebied of uit het overlegproces zou blijken dat het wenselijk is het plangebied uit te breiden of in te beperken, kan de perimeter desgevallend aangepast of verfijnd worden.

FIGUUR 1. SITUERING PLANGEBIED (INDICATIEVE PERIMETER)



3 Planningsprocessen en beleidsbeslissingen waar het plan uitvoering aan geeft

3.1 Ruimtelijke visie op landbouw, natuur en bos regio Neteland

Voor de buitengebiedregio Neteland werd het afbakeningsproces voor de gebieden van de natuurlijke en agrarische structuur opgestart in 2005. Het eindvoorstel van gewenste ruimtelijke structuur en een uitvoeringsprogramma werden in juni 2006 voor advies voorgelegd aan de betrokken gemeenten, provincies en belangengroepen.

De Vlaamse Regering nam op 21 december 2007 akte van het eindvoorstel van gewenste ruimtelijke structuur en uitvoeringsprogramma en de adviezen van de gemeenten, provincies en belangengroepen hierover.

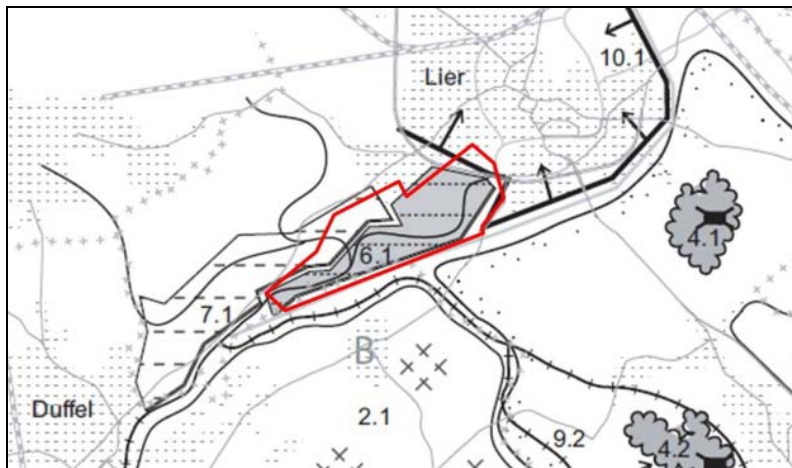
Op dat moment keurde de Vlaamse Regering ook de beleidsmatige herbevestiging van de bestaande gewestplannen voor ca. 44.500 ha agrarisch gebied én een operationeel uitvoeringsprogramma goed.

Voorliggend gewestelijk ruimtelijk uitvoeringsplan geeft verder uitvoering aan de ruimtelijke visie op landbouw, natuur en bos zoals die in het kader van de uitvoering van het Ruimtelijk Structuurplan Vlaanderen voor de buitengebiedregio Neteland werd uitgewerkt.

Krachtlijnen van de ruimtelijke visie zijn:

- Behoud en herstel van uitgesproken natuurwaarden in bovenlopen van waardevolle beekvalleien

FIGUUR 2. UITSNEDE GEWENSTE RUIMTELIJKE STRUCTUUR NETELAND (2007)



Behoud en herstel van uitgesproken natuurwaarden in bovenlopen van waardevolle beekvalleien

Het gebied tussen de Beneden-Nete en Netekanaal ten zuiden van Lier (o.a. Anderstadt I en II) zijn uitermate natte gebieden met permanent waterhoudende plassen, rietvelden en wilgenstruwelen. De gebieden zijn structuurbepalend voor de natuurlijke structuur op bovenlokaal niveau.

Een meer natuurlijke waterhuishouding is bepalend voor de ordening van deze valleien. De valleien worden gevrijwaard van verdere bebouwing.

In belangrijke delen van deze valleien staat behoud en ontwikkeling van de natuurfunctie voorop. Het gaat om de ecologisch meest waardevolle valleigebieden. Deze samenhangende natuurcomplexen worden opgenomen in het Vlaams Ecologisch Netwerk. Binnen deze natuurcomplexen wordt gestreefd naar beekherstel, het behoud en herstel van kleinschalige valleilandschappen met moerasvegetaties, halfnatuurlijke graslanden, houtkanten, bomenrijen, waardevolle alluviale bostypen en ongestoorde overgangen naar drogere valleiflanken.

De grondgebonden landbouw, gericht op een permanent graslandgebruik kan lokaal een natuurondersteunende en landschapsverzorgende taak opnemen.

Het geactualiseerde Sigmaplan omvat zowel veiligheids- als natuurdoelstellingen voor het Zeescheldebekken. Anderstadt I en II en de Polder van Lier zijn bestaande GOG's (gecontroleerde overstromingsgebieden) uit het Sigmaplan van 1977. Met de nieuwe ingrepen wordt de veiligheid – gelet op de klimaatwijzigingen – ook in de toekomst bestendig. Bovendien wordt de ontwikkeling van waardevolle getijdenatuur in de vorm van slikken en schorren voorzien. In de bijkomende gebieden Hof van Lachenen en Vijvers van Anderstadt worden geen overstromingsgebieden aangelegd. Ze krijgen een inrichting als wetland. Dat is natte natuur die niet onder

invloed van het getijde staat: een uniek leefgebied voor heel wat planten en dieren.

Het **operationeel uitvoeringsprogramma** formuleert voor het plangebied volgende actie:

Actie 71. Vallei Beneden-Nete tussen Lier en Mechelen. Opmaak van een gewestelijk ruimtelijk uitvoeringsplan voor het versterken van de natuurwaarden in de vallei van de Beneden-Nete ten zuiden van Lier, ter hoogte van Mosterpot en Rozendaal en de verweving van landbouw en natuur in de vallei van de Babelse Beek.

3.2 Beslissing tot opmaak van het ruimtelijk uitvoeringsplan 'Openruimtegebieden Beneden-Nete'

Op 10 december 2013 nam het coördinatieplatform AGNAS een beslissing over de ruimtelijke uitvoeringsplannen waarvoor het planningsproces in 2012 zou opstarten. Het ruimtelijk uitvoeringsplan 'Vallei van de Kleine Nete van Grobbendonk tot Lier' werd in dit 'gebiedsgericht programma' voor 2014 opgenomen. In uitvoering hiervan wordt momenteel voorliggend RUP opgestart.

Met de beslissing van de Vlaamse regering van 4 april 2014 over de voorkeursscenario's en het vervolgtraject, werd dit projectgebied opgedeeld in vier deel-RUP's nl. Varenheuvel-Abroek, Mondingsgebied Grote Nete, mondingsgebied Kleine Nete en Aa Beneden-Nete Lier. Voorliggend planproces omvat enkel dit laatste gebied, Beneden-Nete te Lier.

3.3 Beslissingen van de Vlaamse Regering over het geactualiseerd Sigmaplan en de Langetermijnvisie Schelde-estuarium

Als gevolg van de overstromingen in 1976 besliste de ministerraad in 1977 het zogenaamde Sigmaplan om het Zeescheldebekken te beveiligen tegen stormvloed, uit te voeren. Dat Sigmaplan had tot doel een hoog veiligheidsniveau langs de Schelde en haar zijrivieren te realiseren door enerzijds dijkversterkingen en dijkverhogingen uit te voeren en anderzijds door het inrichten van gecontroleerde overstromingsgebieden.

Door de gewijzigde fysische omstandigheden (verhoogde frequentie van stormvloed, verhoogde peilen) en de daaraan gekoppelde evolutie in de veiligheid, nieuwe inzichten in waterbeheer en waterbeheersing en de nieuwe visie op het waterbeleid (integraal waterbeleid) werd duidelijk dat een actualisatie van het Sigmaplan van 1977 noodzakelijk was. Zo werden in september 2003 een aantal planalternatieven gedefinieerd, met de bedoeling de haalbaarheid en wenselijkheid ervan te bestuderen aan de hand van onder meer een planmilieueffectenrapport (plan-MER) en een maatschappelijke kostenbatenanalyse (MKBA).

Op basis van de resultaten van de plan-MER en MKBA besliste de Vlaamse Regering op 17 december 2004 dat het optimale geactualiseerde Sigmaplan bestaat uit een combinatie van de aanleg van gecontroleerde overstromingsgebieden en lokale dijkverhogingen en dat het geoptimaliseerde planalternatief aangevuld moet worden met noodzakelijke natuurontwikkelingsprojecten om te voldoen aan de doelstellingen van de langetermijnvisie voor het Schelde-estuarium voor wat betreft de component 'natuurlijkheid'.

De Langetermijnvisie Schelde-estuarium reikt tot 2030 en legt een streefbeeld vast voor de veiligheid, toegankelijkheid en natuurlijkheid van het Schelde-estuarium. Deze visie werd in 2001 vastgesteld door de Technische Scheldec commissie en is een gezamenlijke Nederlands-Vlaamse beleidsvisie voor het Schelde-estuarium.

Op 11 maart 2005 stelde de Vlaamse en Nederlandse regeringen de Ontwikkelingsschets 2010 voor het Schelde-estuarium vast. Deze ontwikkelingsschets bevat maatregelen en projecten die op korte- en middellange termijn uitgevoerd moeten worden om te komen tot het streefbeeld zoals het in de langetermijnvisie is opgenomen. Het geactualiseerd Sigmaplan werd als een belangrijk onderdeel van de Ontwikkelingsschets 2010 erkend en als dusdanig ook aan de schets toegevoegd. Ter voorbereiding van de besluiten in het kader van de Ontwikkelingsschets 2010 werden de mogelijke gevolgen van maatregelen en projecten onderzocht en samengevat in de Strategische MER Ontwikkelingsschets 2010 Schelde-estuarium (S-MER).

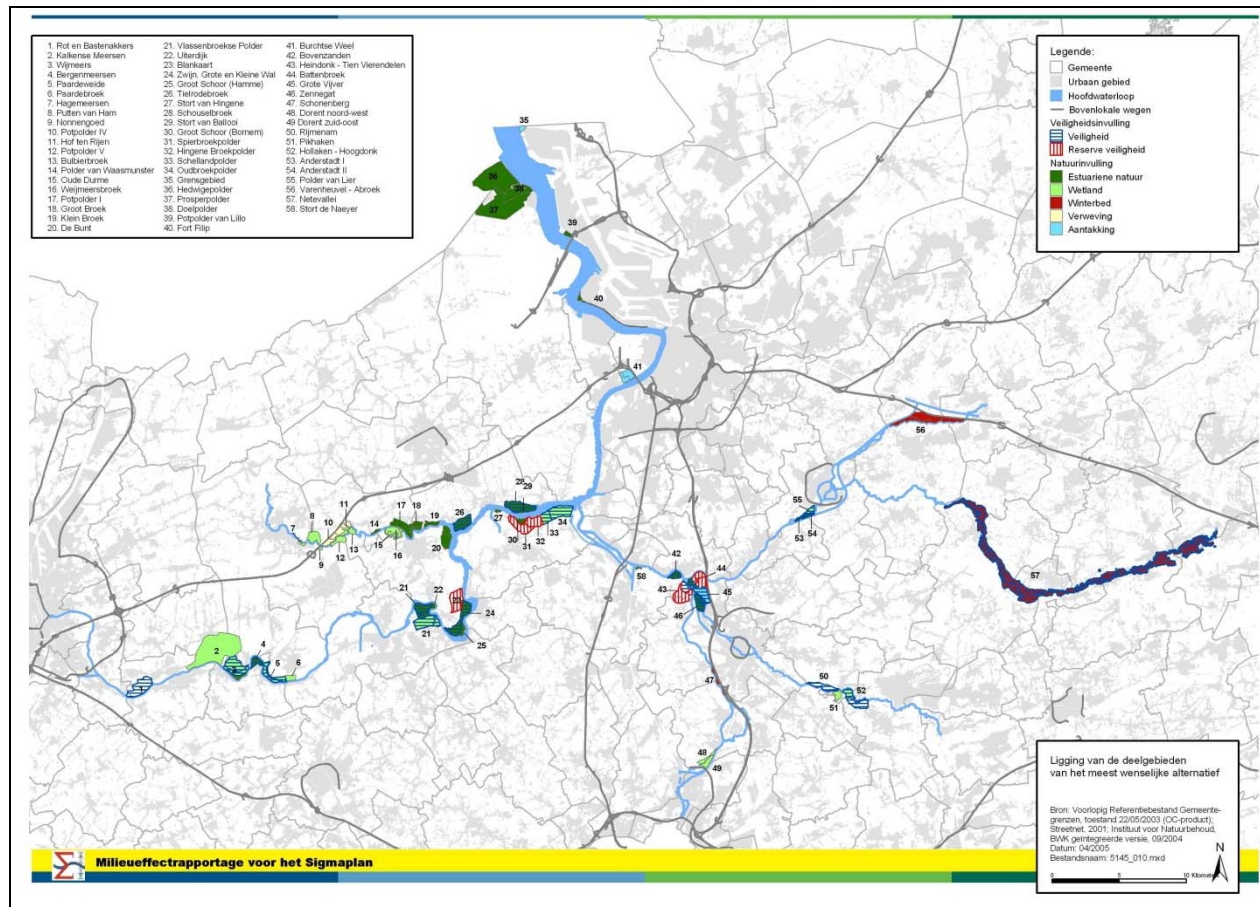
Op 22 juli 2005 keurde de Vlaamse regering het geactualiseerde Sigmaplan goed. Op 28 april 2006 nam de Vlaamse regering een bijkomende beslissing over de Ontwikkelingsschets 2010 en het geactualiseerd Sigmaplan voor de onderdelen met betrekking tot de Rupel, de Zenne, de Dijle en de Nete's.

In deze beslissingen werd tevens vastgelegd dat flankerende maatregelen inzake het flankerend beleid landbouw integraal van toepassing zijn op de in de beslissing geformuleerde projecten. De instandhoudingsdoelstellingen van het Zeescheldebekken worden ook bekrachtigd als toetsings- en richtinggevend kader bij de uitwerking van de projecten. Ook hecht de Vlaamse Regering in deze beslissingen haar goedkeuring aan het plan van aanpak van het flankerend beleid voor plattelandsrecreatie.

De Vlaamse Regering bekrachtigde het 'Meest Wenselijke Alternatief' - bestaande uit een optimale combinatie van dijkverhoging en de aanleg van gecontroleerde overstromingsgebieden (GOG's) en gecontroleerde overstromingsgebieden met gereduceerd tij (GGG's) - als uitgangspunt voor de concretisering en verdere uitwerking van het geactualiseerd Sigmaplan, de realisatie van de instandhoudingsdoelstellingen en als werkingsgebied voor de inzet van de flankerende maatregelen voor landbouw en plattelandsrecreatie.

Voor wat de effectieve realisatie van het Meest Wenselijke Alternatief betreft, werd een eerste fase gedefinieerd. Deze eerste fase omvat naast de dijkverstevingen op de Zeeschelde, de Durme, de Rupel, de Zenne, de Dijle en de Nete's de aanleg van overstromings- en natuurgebieden langsheen de Zeeschelde en de Durme.

FIGUUR 3. SITUERING VERSCHILLENDE ZONES MEEST WENSELIJK ALTERNATIEF (BRON: SYNTHESNOTA GEACTUALISEERD SIGMAPLAN, W&Z)



Project Beneden-Nete

Voor de Beneden-Nete te Lier wordt, conform de beslissing van de Vlaamse Regering van 28 april 2006, hoogwaardige natte natuur (wetland) afgebakend en ingericht, ruimte aan de rivier gegeven en worden maatregelen genomen om maximaal water op een gecontroleerde manier te bufferen en ongewenste overstromingen te vermijden. In de Beneden-Nete zal er ongeveer 65 hectare nieuwe natte natuur komen, met slikken en schorren, riet en open water. Zo hoopt men beschermde rietvogels, zoals de roerdomp, opnieuw te kunnen verwelkomen.

Deze beslissing van 2006 werd geactualiseerd met de beslissing van de Vlaamse Regering van 4 april 2014. Vanuit de overkoepelende opvolgingscommissie en een ambtelijk procesbeheercomité voor het geheel van gewestelijke plannen en projecten in de vallei van de Kleine Nete tussen Kasterlee en Lier, is sinds 2013 divers overleg en onderzoek gebeurd. De doelstellingen werden herbekeken op basis van o.a. een landbouweffectenrapport en een alternatievenonderzoek (2012-2013). Er werd zowel de verplaatsing van veiligheidsdoelstellingen als natuurdoelstellingen bestudeerd. Het studiewerk heeft uiteindelijk een geoptimaliseerd scenario opgeleverd waarbij de oorspronkelijk vooropgestelde natuurdoelstellingen voor open water en riet in Varenheuvel-Abroek deels gealloceerd werden in het deelgebied Beneden-Nete (Hof van Lachenen- Anderstadt – Polder van Lier), deels in het deelgebied Mondingsgebied Grote Nete en deels in de cluster Kalkense Meersen.

Dit betekent concreet dat voor het deelgebied Beneden-Nete gesteld werd dat er ongeveer 10 ha estuariene natuur bij komt i.p.v. de vooropgestelde 15 ha en dat er ongeveer 65 ha roerdompbiotoop gecreëerd kon worden. Dit met de bedenking dat

- o de Polder van Lier (25 ha) moerasvegetatie krijgt i.p.v. schrale natte graslanden, zoals oorspronkelijk beslist door de Vlaamse Regering
- o dat er bijkomend 25 ha nieuwe natte natuur gecreëerd wordt

Op basis van dit resultaat werd de concrete afbakening van de gebieden aangepast..

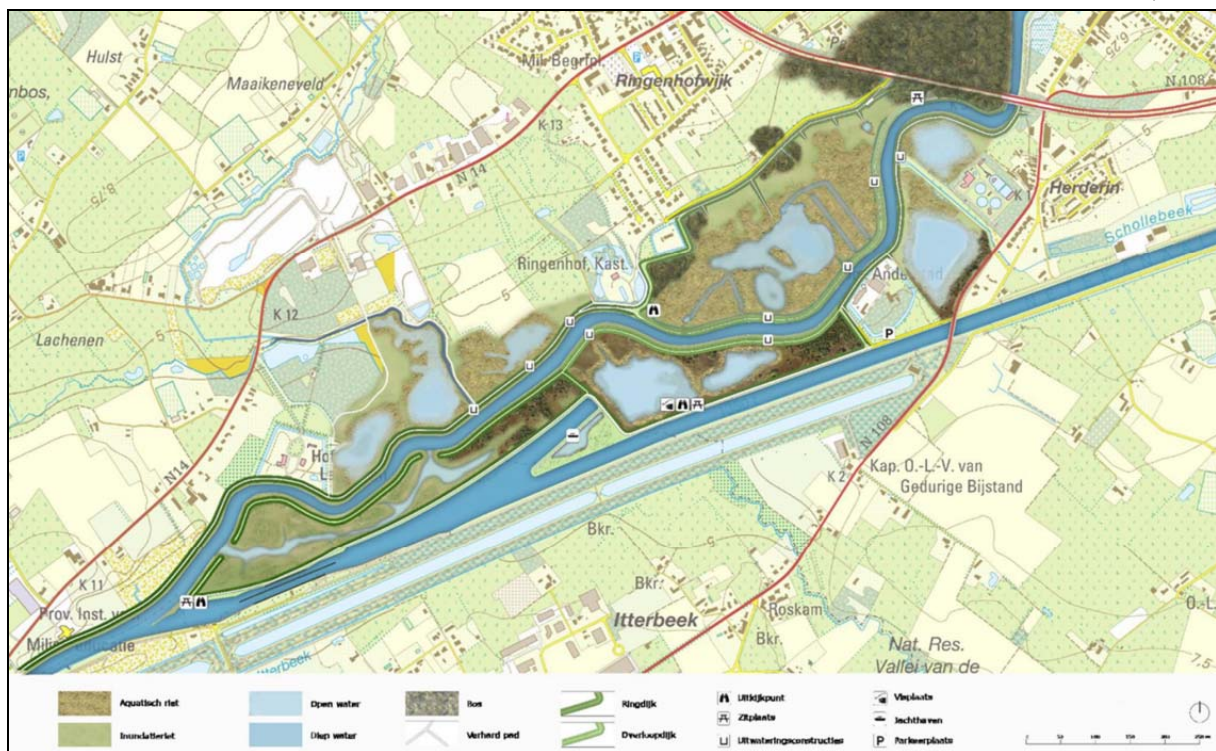
Anderstadt 1 (12 hectare), gelegen op de linkeroever van de Beneden-Nete, wordt ontpolderd. Dat wil zeggen de rivier het gebied gedeeltelijk terugkrijgt en dat dat stuk onder invloed van het dagelijkse getij komt. Het gebied ten westen van Anderstadt 1, gelegen tussen de Beneden-Nete en het Netekanaal, wordt eveneens ontpolderd. Zo blijven de stad Lier en omgeving ook in de toekomst beschermd tegen wateroverlast en ontstaan op die plaats waardevolle getijdennatuur en specifieke paaiplaatsen voor de fint.

In **Anderstadt 2** (11 hectare) krijgt het bestaande overstromingsgebied een invulling als wetland met vijvers en brede rietkragen. Vandaag heeft dat gebied al een hoge natuurwaarde. Er worden bijkomend maatregelen genomen om de veiligheid nog te verbeteren.

Het bestaande GOG **Polder van Lier** (26 hectare) ligt op de rechteroever van de Beneden-Nete. Hier komt wetland in de vorm van prachtig rietland. Op dit ogenblik is de polder in landbouwgebruik. Het deelgebied **Zone Hof van Lachenen** (15 hectare) bevindt zich eveneens op de rechteroever. Dit gebied wordt ook als wetland ingericht. De ondiepe vijvers worden momenteel omringd door rietkragen, groen en beboste percelen met loofhout. Aansluitend liggen er enkele laaggelegen weilanden. In de toekomst komt hier een wetlandhabitat voor de roerdomp.

De **Vijvers aan Anderstadt** (11 hectare) bevinden zich op de linkeroever van de Beneden-Nete. Tussen de grote ontginningsvijver en de kleine vijver, die beheerd wordt als natuurgebied, ligt de Schollebeek. Ook hier zal wetland ingericht worden. Het gebied is nu al ecologisch erg waardevol. Vochtig wilgenstruweel en verruigd grasland omzomen de kleine vijver. Op de steile, groene oevers van de grote vijver groeien vooral struiken.

FIGUUR 5. OVERZICHT INRICHTINGSMATREGELEN SIGMAPROJECT CLUSTER NETE – ZONE AFWAARTS LIER (BRON: KENNISGEVINGSNOTA PLAN-MER 'AANLEG VAN OVERSTROMINGSGEBIEDEN I.H.K.V. HET GEACTUALISEERD SIGMAPLAN – CLUSTER NETE - KLEINE NETE')



3.4 Landschapspark Pallieterland

In de periode van 2014-2016 werd onderzoek gedaan naar de Netevallei ten zuiden van Lier. Overstromingsgevoelige gebieden vroegen een andere invulling dan de ontwikkeling naar woongebied, de stad was op zoek naar een stadsrandbos of landschapspark en het Agentschap voor Natuur en Bos (ANB) was in het gebied actief rond natuurontwikkelingsprojecten (Sigmaplan/Natura2000) en erkend natuureservaat. Deze opportuniteiten werden samengenomen tot een grootschalig gebiedsgericht project waarin ANB en de stad Lier nauw samenwerken. Later sloot ook het Regionaal Landschap Rivierenland aan.

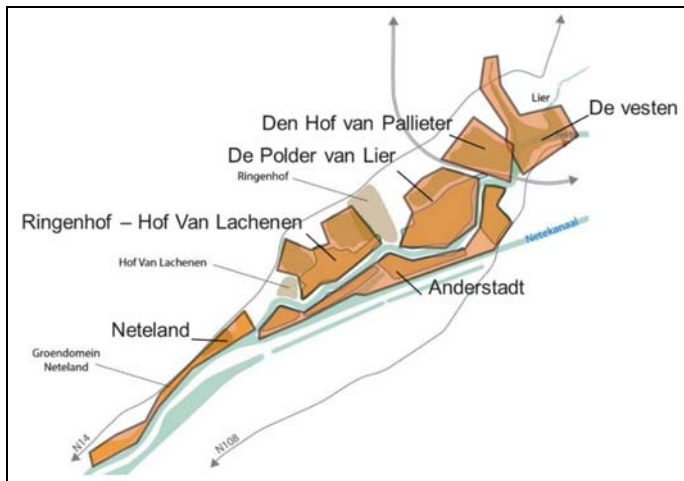
Zo werd het 'Landschapspark Pallieterland' uitgewerkt waarbij aspecten van het Sigmaplan rond waterveiligheid en natuurontwikkeling, rond het stadsrandbos, toerisme en recreatie werden geïntegreerd en waarbij rekening werd gehouden met zowel openbare als private aangelegenheden. Deze principes vertalen zich in enkele kernelementen van het Pallieterland: volks- en samentuinen, speelbos en speelnatuur, een wandel- en fietspadennetwerk, natuurontwikkeling (voor specifieke diersoorten) en parkzones.

Het visiegebied is ca. 227ha groot. Het omvat het westelijk deel van de stadsvest, gebieden tussen de Ouderijstraat en Ringenhofweg/Elzenlaan, de omgeving van het Kasteel Ringenhof en het Hof van Lachenen en het Provinciaal

Groendomein Neteland met het Provinciaal Instituut voor Milieu Educatie. Centraal liggen de gebieden die in het kader van het Sigmaproject Nete en Kleine Nete worden ontwikkeld. Er wordt actief gewerkt aan de inrichting van vijf verschillende deelgebieden:

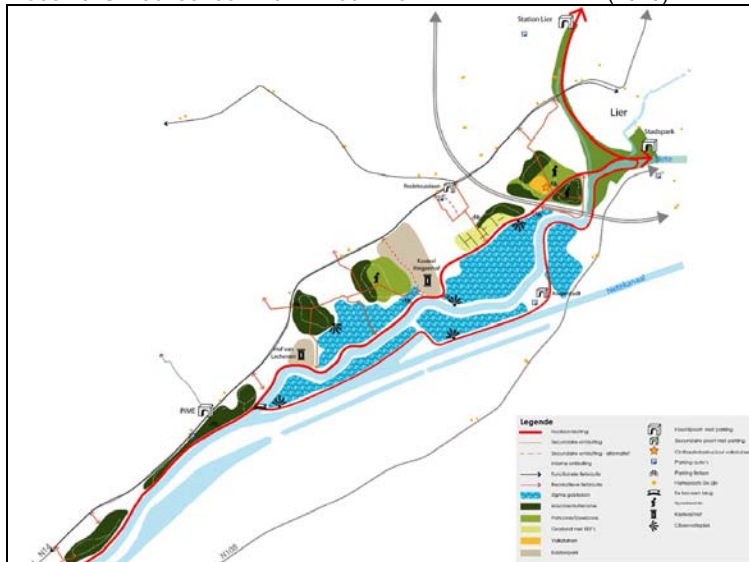
- i. Deelgebied De vesten
- ii. Deelgebied 2: Den Hof van Pallieter – De Zakken
- iii. Deelgebied 3: De Polder van Lier
- iv. Deelgebied 4: Omgeving Ringenhof – Lachenenhof
- v. Deelgebied 5: Provinciaal groendomein Neteland

FIGUUR 4. DEELGEBIEDEN LANDSCHAPSPARK PALLIETERLAND (2016)



Een visienota, waarin o.a. een afgestemd ontsluitingsvoorstel is opgenomen, werd reeds opgeleverd. Deze nota is in overleg met een stuurgroep (o.a. Natuurpunt vzw, WenZ, Polderbestuur Lier, Provincie Antwerpen) opgesteld. De concrete invulling van de deelgebieden werd in de loop van 2016 verder uitgewerkt, waarbij rekening gehouden werd met de resultaten van bevraging van o.a. omwonenden, gebruikersgroepen en eigenaren.

FIGUUR 5. STRUCTUURSCHETS LANDSCHAPSPARK PALLIETERLAND (2016)



4 Relatie met andere planningsprocessen en beleidsbeslissingen

4.1 Relatie met provinciale planningsprocessen

Provincie Antwerpen

Het provinciaal ruimtelijk structuurplan Antwerpen is goedgekeurd in 2001 en herzien in 2011.

Volgens het provinciaal ruimtelijk structuurplan Antwerpen worden de Netevalleien opgenomen in de hoofdruimte 'Netegebied', waar elke (zelfs beperkte) ontwikkeling gerelateerd wordt aan de structuur die bepaald wordt door de Netes en de draagkracht van het fysisch systeem. De stedelijke druk moet strikt beheerst worden om de grote variëteit van soorten natuurlijke gebieden te behouden. De Nete door Lier heeft een natuurverbindingsfunctie en wordt omschreven als een structuurbepalend element binnen het stedelijk gebied. Het is een aangrijpingspunt voor stedelijke vernieuwing in combinatie met het behoud en het herstel van de natuurverbindingsfunctie. Het ruimtelijk beleid voor natte natuurverbindingsgebieden stelt volgende doelstellingen:

- Een natuurlijke loop van de waterloop is van groot belang. De meandering wordt maximaal toegelaten. De relatie met het integraal waterbeheer is belangrijk;
- Het behoud van niet-bebouwde elementen binnen het gebied is in relatie tot de ruimtelijke ondersteuning van de hoofdgebruiker een algemeen principe;
- Het behoud en het herstel van natuurvriendelijke oevers zijn belangrijk;
- De opheffing van barrières in de lengterichting van de waterloop wordt zoveel mogelijk nagestreefd;
- De kenmerkende natuur- en landschapselementen worden behouden en versterkt. Het beheer is gericht op de ontwikkeling van die elementen in relatie tot andere gebruikers van het gebied;
- Ruimtelijke ondersteuning van het herstel en behoud van een goede waterkwaliteit betekent voorzichtigheid met inplanting van collectoren en het ruimtelijk afwegen van ingegrepen in een bekkensysteem (voor overloop of retentie).

4.2 Relatie met gemeentelijke planningsprocessen

Gemeente Lier

Het gemeentelijk ruimtelijk structuurplan Lier is goedgekeurd in 2011.

In het GRS worden de Netevalleien aangeduid als dragers van de gewenste ruimtelijk-natuurlijke structuur voor Lier. Andere belangrijke elementen van de ruimtelijk-natuurlijke structuur is het biologisch waardevol gemengd loofbos Lachenebos. De polders van Lier wordt ook aangeduid als natuurgebied dat sterk samenhangt met de Beneden-Nete. De ecologische waarden van de vallei van de Lachenebeek wordt in het gemeentelijk ruimtelijk structuurplan ook erkend en wordt aangeduid als natuurverbindingsgebied op gemeentelijk niveau tussen het Lachenebos en de vallei van de Beneden-Nete. Er wordt bijkomend gesteld dat in de mate van het mogelijke een halt moet worden toegeroepen aan het uitdeinen van de Ringehofwijk in het valleigebied. Binnen de woonprogrammatie wordt aangegeven dat het woonuitbreidingsgebied ter hoogte van de Ouderijstraat niet aangesneden wordt.

Als laatste wordt nog gesteld dat hoewel de Mechelsesteenweg in het provinciaal ruimtelijk structuurplan als secundaire weg werd geselecteerd, de inrichting ervan ter hoogte van het raakgebied tussen het valleigebied van de Beneden

Nete en de valleigebieden van de Babelsebeek en Lachenebeek ingericht te kunnen worden als een "natuurlijk"-verblijfsgebied.

Gemeente Duffel

Het gemeentelijk ruimtelijk structuurplan Duffel is goedgekeurd in 2007.

Volgens het gemeentelijk ruimtelijk structuurplan vervult de Nete een driedelige rol: vervoersas voor goederen, recreatieve as voor oever- en vaartoerisme en groene as als natuurverbindingsgebied. Er wordt gesteld dat versterking van de natuur om tot een groene structuur te komen, mogelijk is. Het betreft in het bijzonder het gebied tussen Nete – waterplas en de KMO-zone Itterbeek. Ook de toeristisch-recreatieve functie wordt in de visie van het structuurplan opgenomen. Zo staat gemeld dat de Nete een enorme potentie voor recreatief fiets- en wandelverkeer heeft. De vele vergezichten zijn bijzonder attractief. Men wil investeren in de ontwikkeling van een fietspromenade langs de Nete tussen Lier en Duffel.

5 Overlegstructuur

Voor de verdere afbakening van de gebieden van de natuurlijke en agrarische structuur hanteert de Vlaamse Regering volgend partnerschapsmodel:

- Een coördinatieplatform (C-AGNAS) met vertegenwoordigers van de betrokken Vlaamse ministers en administraties, de natuur- en landbouworganisaties en de verenigingen van gemeenten en provincies (VVSG en VVP) stuurt het globaal verloop van het planningsproces op Vlaams niveau aan en selecteert de actiegebieden waarvoor het planningsproces opgestart kan worden onder de vorm van een gebiedsgericht programma dat jaarlijks opgesteld wordt.
- Een administratieoverschrijdend planningsteam (P-AGNAS) met vertegenwoordigers vanuit de Vlaamse administraties bevoegd voor landbouw, natuur, ruimtelijke ordening en onroerend erfgoed is verantwoordelijk voor de opmaak van de concrete ruimtelijke uitvoeringsplannen en het voeren van het overleg daarover met de betrokken actoren.
- Een ambtelijke terugkoppeling met de Vlaamse administraties niet vertegenwoordigd in het planningsteam.

Dit administratieoverschrijdend project voor de opmaak van het gewestelijk ruimtelijk uitvoeringsplan 'Beneden-Nete' wordt gecoördineerd door een projectleider bij Ruimte Vlaanderen van het Departement Ruimtelijke Ordening, Woonbeleid en Onroerend Erfgoed (RWO) van de Vlaamse overheid.

Het administratieoverschrijdend RUP-team (RV, ANB, OE, L&V) bereidt het gewestelijk ruimtelijk uitvoeringsplan voor. Dit RUP-team wordt aangevuld met W&Z Afdeling Zeeschelde i.f.v. de afstemming met de uitvoering van het geactualiseerd Sigmapijn. Het RUP-team bestaat uit volgende medewerkers:

Jana Van Hoyweghen	Ruimte Vlaanderen	jana.vanhoyweghen@rwo.vlaanderen.be	09 276 24 15
Michel Van Ombergen	Departement Landbouw en Visserij	michael.vanombbergen@lv.vlaanderen.be	02 552 79 10
Jop Hermans	Agentschap voor Natuur en Bos	jop.hermans@lne.vlaanderen.be	03 224 62 96
Koen Deheegher		koen.deheegher@lne.vlaanderen.be	03 224 62 59
Guido Tack	Agentschap Onroerend Erfgoed	guy.tack@rwo.vlaanderen.be	09 265 46 11
Koen Segher	Waterwegen en Zeekanaal NV	koen.segher@wenz.be	03 224 93 39

In het kader van de verdere uitvoering van het geactualiseerd Sigmapijn is een specifieke overlegstructuur opgestart. Voor het lokaal actorenoverleg over de opmaak van het gewestelijk ruimtelijk uitvoeringsplan zal maximaal teruggevallen worden op deze bestaande overlegstructuur. Zo zal het actorenoverleg minstens met dezelfde besturen en organisaties gebeuren als vertegenwoordigd in de klankbordgroep voor het Sigmapijn.

Volgende organisaties en besturen worden uitgenodigd om te participeren aan het lokaal actorenoverleg:

- Gemeentebestuur stad Lier
- Gemeentebestuur gemeente Duffel
- Provinciebestuur provincie Antwerpen
- Boerenbond
- Algemeen Boerensyndicaat
- Natuurpunt
- Polderbestuur Polder van Lier
- Landelijk Vlaanderen

Voor de globale opvolging van het voortraject zal het lokaal actorenoverleg multilateraal verlopen. Tussentijds zal waar nodig of nuttig gericht bi-of multilateraal overleg met één of een beperkt aantal partners plaatsvinden in functie van specifieke knelpunten, gebieden of thema's.

Met andere betrokken administraties zal ambtelijk teruggekoppeld worden in de projectmatige werkgroep Cluster Nete en Kleine Nete, georganiseerd in kader van het Sigmapijn.

De communicatie over het RUP wordt ook maximaal afgestemd met de communicatie over het project cluster Nete – Kleine Nete vanuit ANB en W&Z.

6 Procesverloop

Hieronder worden de verschillende stappen in het 'voortraject' bij de opmaak van het gewestelijk ruimtelijk uitvoeringsplan verduidelijkt. Het 'voortraject' eindigt bij de start van de formele decretale procedures, zijnde de organisatie van een plenaire vergadering over het voorontwerp van gewestelijk ruimtelijk uitvoeringsplan.

6.1 De opstartfase

In de opstartfase wordt via de procesnota het doel van het ruimtelijk uitvoeringsplan, de relatie met het voorgaand visievormingsproces en de wijze waarop voorbereidend onderzoek en overleg georganiseerd zal worden verduidelijkt.

Op basis van de aandachtspunten die de betrokken actoren op de startvergadering of in een afzonderlijk bilateraal overleg formuleren, worden de elementen die in het voortraject verder onderzocht en/of besproken moeten worden, geconcretiseerd.

Vragen die in de opstartfase een antwoord moeten krijgen zijn o.m.:

- Op welke wijze moeten de projectgebieden van het geactualiseerd Sigmaplan project cluster Nete: Beneden-Nete, Kleine Nete en Grote Nete zoals in detail uitgewerkt in de inrichtingsplannen, opgenomen worden in het ruimtelijk uitvoeringsplan (bestemmingen, voorschriften...)?
- Op welke wijze moet de voorziene inrichting van het Landschapspark Pallieterland vertaald worden in het ruimtelijk uitvoeringsplan?

Op 19 september 2016 zal het planningsteam bilateraal overleg voeren met de stad Lier.

6.2 Planvormingsfase

De planvormingsfase heeft tot doel een gedragen inhoudelijk voorstel van gewestelijk RUP te maken. Via overleg met de middenveldorganisaties en lokale besturen wordt een planvoorstel uitgewerkt dat (1) voldoet aan de in het RSV vooropgestelde ruimtelijke beleidsdoelstellingen, (2) uitvoering geeft aan de doelstellingen zoals geformuleerd voor het project Beneden-Nete van het geactualiseerd Sigmaplan, (3) uitvoering geeft aan de doelstellingen voor het Landschapspark Pallieterland, en (4) zo veel als mogelijk rekening houdt met de aandachtspunten uit het actorenoverleg.

Het planvoorstel wordt uitgewerkt door het RUP-team. Volgende elementen worden in deze fase expliciet onderzocht:

- onderzoek naar de connectiviteit van de natuurlijke structuur op basis van de instandhoudingsdoelstellingen voor de speciale beschermingszones en doelstellingen rond stadsrandbos, bij de aanduiding van nieuwe gebieden voor natuur, bos en parkzones;
- onderzoek naar de landschapsstructuur en hoe de belangrijke, kenmerkende landschapselementen en elementen van onroerend erfgoed in het ruimtelijk uitvoeringsplan vertaald kunnen worden;
- onderzoek naar de mogelijke milieueffecten van het plan (planmerscreening).
- ...

Op basis van het voorbereidend onderzoek en overleg wordt een eerste RUP-voorstel voor bespreking voorgelegd aan het actorenoverleg. Het eerste RUP-voorstel is een informeel, tussentijds werkdocument zonder formele juridische waarde. Het voorstel heeft in de mate van het mogelijk reeds de inhoudelijke en vormelijke kenmerken van een voorontwerp van gewestelijk ruimtelijk uitvoeringsplan cfr. de Vlaamse Codex Ruimtelijke Ordening; het bevat minstens een toelichting van de planopties, een grafisch plan op perceelsniveau en stedenbouwkundige voorschriften.

Het actorenoverleg over het eerste RUP-voorstel vindt plaats op 30 september om 9u30 in de raadzaal van stad Lier.

Doel van het actorenoverleg is het inventariseren van de standpunten en opmerkingen vanuit de middenveldorganisaties en lokale besturen over het eerste RUP-voorstel. De actoren maken hun opmerkingen maximaal schriftelijk over, tot twee weken na het overleg.

- Bij tegengestelde standpunten worden de mogelijkheden voor aanpassing van het voorstel afgetoetst. Indien er geen akkoord over een aanpassing van het voorstel is, worden de verschillende standpunten genotuleerd en wordt het discussiepunt als onderzoeksvraag meegegeven aan het planningsteam. Het planningsteam verwerkt alle discussiepunten en formuleert een tweede RUP-voorstel dat opnieuw aan het actorenoverleg wordt voorgelegd. Indien nodig of nuttig wordt tussentijds gericht bi- of multilateraal overleg gevoerd over specifieke discussiepunten. De wijze waarop de discussiepunten verwerkt zijn wordt systematisch gerapporteerd in een motiveringsnota die in bijlage bij het RUP-voorstel gevoegd wordt.

- Indien er tijdens het actorenoverleg voldoende elementen van overeenstemming zijn of duidelijk is binnen welke marges het plan bijgesteld kan worden, wordt de planningsfase afgerond en de besluitvormingsfase opgestart.

De procesnota wordt geactualiseerd en rapporteert over het gevoerd overleg. Het lokaal actorenoverleg wordt als afgerond beschouwd.

6.3 Goedkeuringsfase

De goedkeuringsfase omvat de formele juridische goedkeuringsprocedure voor het gewestelijk ruimtelijk uitvoeringsplan zoals voorzien in de Vlaamse Codex Ruimtelijke Ordening. Het omvat volgende stappen:

- De opmaak van een voorontwerp van gewestelijk ruimtelijk uitvoeringsplan en het organiseren van een formele plenaire vergadering waarop de betrokken gemeente- en provinciebesturen en de aangeduide adviserende instanties een formeel advies uitbrengen.
- De opmaak van een ontwerp van gewestelijk ruimtelijk uitvoeringsplan dat voorlopig vastgesteld wordt door de Vlaamse Regering en waarover een openbaar onderzoek gevoerd kan worden. Indien wenselijk kan besloten worden in partnerschap met de lokale besturen en middenveldorganisaties naar aanleiding van het openbaar onderzoek een bijkomend informatiemoment voor de brede bevolking te organiseren, bv. onder de vorm van een informatiemarkt of toelichting. Dit zal afgestemd worden met gelijkaardige initiatieven voor het Sigmaproject.
- De Vlaamse Regering stelt het ruimtelijk uitvoeringsplan definitief vast, al dan niet aangepast op basis van de resultaten van het openbaar onderzoek.

Het starten van de goedkeuringsfase wordt voorzien vanaf december 2016.

7 Schema

In het onderstaande schema worden de verschillende processtappen op een indicatief tijdschema weergegeven.

