

voorbereidend onderzoek
gewestelijk ruimtelijk uitvoeringsplan

afbakening van de gebieden van de natuurlijke en agrarische structuur

regio Waasland
landbouw-, natuur- en bosgebieden “Natuurkernegebieden Gentse
Kanaalzone (voorlopige naam)”

procesnota 1.1

15 maart 2013

Inleiding

Het **Ruimtelijk Structuurplan Vlaanderen** wil de open ruimte in het buitengebied maximaal vrijwaren voor landbouw, natuur en bos. De Vlaamse overheid zal daarom op termijn 750.000 ha agrarisch gebied, 150.000 ha natuurgebied, 53.000 ha bosgebied en 34.000 ha andere groengebieden vastleggen in bestemmingsplannen. Ten opzichte van 1994 betekent dit een toename van 38.000 ha natuurgebied en 10.000 ha bosgebied en een afname van 56.000 ha landbouwgebied.

In 2001 besliste de Vlaamse Regering de afbakening van de gebieden van de natuurlijke en agrarische structuur (AGNAS) aan te pakken in twee fasen.

- In een eerste fase werd in 2003 ca. 86.500 ha bestaand natuurgebied aangeduid als onderdeel van het Vlaams Ecologisch Netwerk (VEN).
- In een tweede fase worden sinds 2004 de landbouwgebieden en de resterende natuur- en bosgebieden afgebakend.

Van 2004 tot 2009 werkte de Vlaamse overheid in overleg met gemeenten, provincies en belangengroepen een **ruimtelijke visie uit op landbouw, natuur en bos**, voor dertien buitengebiedregio's. De visie geeft op hoofdlijnen aan welke gebieden behouden blijven voor landbouw en waar er ruimte kan zijn voor natuurontwikkeling of bosuitbreiding. Ze vormt de basis voor de opmaak van gewestelijke ruimtelijke uitvoeringsplannen, die de bestemmingen op perceelsniveau vastleggen.

Voor elk van de dertien regio's heeft de Vlaamse Regering de visievormingsprocessen afgerond met een beslissing over het actieprogramma voor de op te maken ruimtelijke uitvoeringsplannen. Voor de landbouwgebieden waar de bestemming van het gewestplan zeker behouden kan blijven, besliste de regering om de bestaande agrarische bestemmingen te herbevestigen. Op die manier is midden 2009 reeds ca. 538.000 hectare agrarisch gebied vastgelegd. De resultaten van deze overlegprocessen zijn consulteerbaar op www.vlaanderen.be/agnas.

Op 7 mei 2010 besliste de Vlaamse Regering over de verdere voortgang van het afbakeningsproces. Er is een coördinatieplatform opgericht met o.m. vertegenwoordigers van de verschillende beleidsvelden en de natuur- en landbouworganisaties. Dit platform volgt de uitvoering van de afbakening op. Het bekijkt voor welke gebieden gestart kan worden met de opmaak van ruimtelijke uitvoeringsplannen en bewaakt de gelijktijdige voortgang van de realisatie van de doelen voor landbouw, natuur én bos. De Vlaamse overheid stelde een administratieoverschrijdend team samen dat deze plannen voorbereidt en het vooroverleg met de betrokken lokale besturen en middenveldorganisaties organiseert.

In een **gebiedsgericht programma** is specifiek bepaald voor welke gebieden in 2010 effectief gestart zal worden met de opmaak van gewestelijke ruimtelijke uitvoeringsplannen.

Voorliggende nota is een procesnota die aangeeft op welke wijze het vooroverleg met de betrokken actoren gevoerd zal worden voor de opmaak van het **gewestelijk ruimtelijk uitvoeringsplan "Natuurkerngebieden Gentse Kanaalzone (voorlopige naam)"** in de regio Waasland.

Voor meer info over het planningsproces kan u terecht bij:

Departement Ruimte Vlaanderen

Christophe Vandevort, projectleider AGNAS

Koning Albert II-laan 19 bus 11, 1210 Brussel

telefoon 02 553 83 96

fax 02 553 83 85

email: agnas@rwo.vlaanderen.be

website: www.vlaanderen.be/agnas

1 Doel van de nota

Voorliggende nota is een procesnota die aangeeft op welke wijze het vooroverleg met de betrokken actoren gevoerd zal worden voor de opmaak van het **gewestelijk ruimtelijk uitvoeringsplan “Natuurkerngebieden Gentse Kanaalzone (voorlopige naam)”** in de regio Waasland.

Met deze eerste procesnota start de Vlaamse overheid het overlegproces voor de concrete uitwerking van het ruimtelijk uitvoeringsplan op. De procesnota beschrijft de relevante planningsprocessen en beslissingen die vooraf gingen en de wijze waarop het overleg en de besluitvorming in het komende overlegproces gevoerd zal worden. Uit de analyse van de voorafgaande processen is in de procesnota een eerste programma van onderzoek en overleg uitgewerkt dat in de opstartfase in overleg met de betrokken actoren verfijnd en aangevuld zal worden.

Naarmate het proces vordert, zal de procesnota geactualiseerd worden en rapporteren over de reeds gezette processtappen.

2 Situering van het plangebied en de plandoelstellingen

Het plangebied van het voorliggend RUP ligt nog niet vast. In de loop van de procedure zal verdere studie moeten bepalen welke gebieden in aanmerking komen en welke niet. De reeds doorlopen studies hebben uitgewezen dat het westelijk deel van de Moervaart- en Zuidlededepressiegebied vanaf de kern van Moerbeke tot de Gentse Kanaalzone in aanmerking komt. Deze zone valt binnen de gemeenten Gent, Moerbeke en Wachtebeke. Het plangebied kan dus nog wijzigen na de ter inzagelegging van de planMER. Na deze ter inzagelegging, moet duidelijk zijn welke gebieden verder onderzocht moeten worden. Dit is de ruime afbakening van het projectgebied. Naarmate het onderzoek vordert, kan er verder gefocust worden en kan het echte projectgebied afgebakend worden.

De doelstelling van het op te maken gewestelijk ruimtelijk uitvoeringsplan is uitvoering geven aan de richtinggevende en bindende bepalingen van het Ruimtelijk Structuurplan Vlaanderen (RSV). Ondermeer de verdere ontwikkeling van de poorten en de afbakening van de gebieden van de natuurlijke en agrarische structuur komen hierin aan bod. Voor de poort ‘Gentse Kanaalzone’ werd een strategisch plan opgemaakt en de afbakening van de gebieden van de natuurlijke en agrarische structuur werd een ruimtelijke visie uitgewerkt voor landbouw, natuur en bos in de regio Waasland.

Daarnaast zal ook onderzocht worden of delen van de aangeduide ankerplaats ‘Moervaartdepressie’ ruimtelijk vertaald kunnen worden in een erfgoedlandschap.

In eerste instantie zal het plan voorzien in de aanduiding van 189 ha natuurkerngebied, die moeten voorzien worden ter compensatie van natuur die als gevolg van de havenontwikkeling is verdwenen of dreigt te verdwijnen. Deze doelstelling werd opgenomen in het strategisch plan voor de Gentse Kanaalzone.

Een studie ‘Inventaris van de natuurwaarden in de Gentse Kanaalzone’ (2006), uitgevoerd door de Universiteit Antwerpen en Natuurpunt in opdracht van de provincie Oost-Vlaanderen, heeft begroot dat 205 ha natuur moet gerealiseerd worden om de huidige beleidsrelevante soorten, avifauna en vegetaties, duurzaam in stand te houden.

De concrete aanleiding voor het bepalen van natuurdoelstellingen is het voorkomen van de Gentse Kanaalzone in de inventaris van de Important Bird Areas (IBA), met als gevolg dat de beschermingsvoorschriften van de Europese Vogelrichtlijn van toepassing zijn.

Van hoger vermeldde 205 ha zal 16ha verboden te wijzigen vegetatie (gerelateerd is aan Vlaamse wetgeving), voorzien worden binnen de koppelingsgebieden in het havengebied. De overige 189 ha is gerelateerd aan de Europese Vogelrichtlijn en dient gerealiseerd te worden in robuuste natuurkernen buiten het havengebied. Deze laatste moeten de havenontwikkeling rechtszekerheid bieden. Indien niet de volle 16ha ‘verboden te wijzigen vegetatie’ voorzien kan worden in de koppelingsgebieden, dient het resterend deel ook voorzien te worden in de natuurkerngebieden.¹

Het plan zal de daarvoor noodzakelijk bestemmingen en stedenbouwkundige voorschriften vastleggen op perceelsniveau.

¹ Deze oppervlakten en de verdeling tussen koppelingsgebieden en natuurkernen buiten de Gentse Kanaalzone werden opgenomen in het besluit over de oprichting van de Grondenbank voor de Gentse Kanaalzone (23 december 2011).

3 Planningsprocessen en beleidsbelissingen waar het plan uitvoering aan geeft

3.1 Strategisch plan Gentse Kanaalzone

Het strategisch planningsproces voor de zeehaven van Gent loopt reeds geruime tijd en heeft op verschillende momenten geresulteerd in een uitvoerend planinitiatief.

Concept streefbeeld (1996)

Toen duidelijk werd dat op het vlak van ruimtelijke ordening, milieu, leefbaarheid en mobiliteit in de Gentse kanaalzone een diversiteit aan vraagstukken bestond, heeft de provincie Oost-Vlaanderen in 1993 samen met de gemeenten Evergem, Zelzate en Gent het initiatief genomen deze gezamenlijk aan te pakken door het ROM-Project Gentse Kanaalzone, of kortweg Project Gentse Kanaalzone, op te zetten. De projectorganisatie voor het Project Gentse Kanaalzone bestaat uit een gemengde stuurgroep van betrokken overheden en belangengroeperingen die de besluiten nam en uit ondersteunende sectorale werkgroepen die de onderzoeken uitdiepten. Alle partners binnen de stuurgroep Netwerk Gentse Kanaalzone hebben in 1996 het concept streefbeeld voor de Gentse kanaalzone vastgesteld. Dit concept streefbeeld bevatte een ontwerp van geïntegreerde visie op de ontwikkeling van de Gentse kanaalzone, een set van bijhorende uitvoeringsprojecten en verder onderzoek. De kernbeslissingen legden de meest essentiële hoofdlijnen van het concept streefbeeld vast.

Voorstel van strategisch plan 'Wel-varende kanaalzone' (2002)

Op basis van verder onderzoek en verdere visievorming leidde het concept streefbeeld tot een voorstel van strategisch plan voor de Gentse kanaalzone in juni 2002. Naast een streefbeeld met economische, ruimtelijke en milieuopecties voor de lange termijnontwikkeling van de kanaalzone hoort er ook een uitvoeringsprogramma met acties en maatregelen op korte en lange termijn en bijbehorende organisatiestructuur en werkinstrumenten voor uitvoering bij. Het centrale uitgangspunt is het realiseren van duurzame ontwikkeling binnen en tussen de verschillende beleidsterreinen zoals economie, ruimtelijke ordening, mobiliteit en milieu.

De gewenste ruimtelijke ontwikkeling voor de Gentse kanaalzone wordt geconcretiseerd in de volgende visie:

- kwaliteitsverhoging: bedrijvigheid, havenfunctie en stedelijke functie vormen drie gelijkwaardige functies in en rond de haven die elk op de hun toegewezen plaatsen volwaardig kunnen functioneren.
- concentratiegebied voor zeehaven- en watergebonden industriële bedrijvigheid: fasering, differentiatie en verdichting van economische activiteiten worden doorgevoerd door een verscherpt grondbeleid.
- Intensief ruimtegebruik
- Het landschap wordt met een raamwerk in twee lagen (maritiem-industrieel en natuur- en cultuurhistorisch) door een gezamenlijke inspanning van alle initiatiefnemers versterkt.
- mobiliteit: er wordt naar gestreefd om alle vermijdbare verplaatsingen te weren en om een meer doorgedreven multimodaliteit te bereiken.
- wervend imago.

Deze visie is ruimtelijk vertaald in acht krachtlijnen:

1. Ontwikkeling van een multifunctionele compacte haven met kanaal en dokken en de R4-oost als dragers.
2. Clustering van milieubelastende activiteiten in het noordelijke kanaaldeel.
3. Versterking van lineaire kanaaldorpen met de hoofdstraat als drager en met een voelbare band naar de open ruimte.
4. Buffers uitbouwen tot koppelingsgebieden, als overgang van kanaaldorpen en –wijken naar bedrijvzones en ter versterking van de natuurlijke (bos)structuur aan Kale, Molenvaardeken, Avrijevaart en stuifzandrug.
5. Opwaarderen van de twee armen van de R4 als ontsluiting van de haven en met zichtlocaties en bakens als verzorgd contactvlak tussen haven en omgeving.
6. Kanaaldorpen en bedrijventerreinen uitbouwen als knopen in het lijnennet van het gemeenschappelijk en zacht vervoer.
7. Gent zeehaven rechtstreeks en multimodaal verbinden met andere havens en haar hinterland.
8. Dampoort-Muide-Meulestede opwaarderen tot kwalitatief woonwerkgebied, als scharnier tussen de haven en de stad.

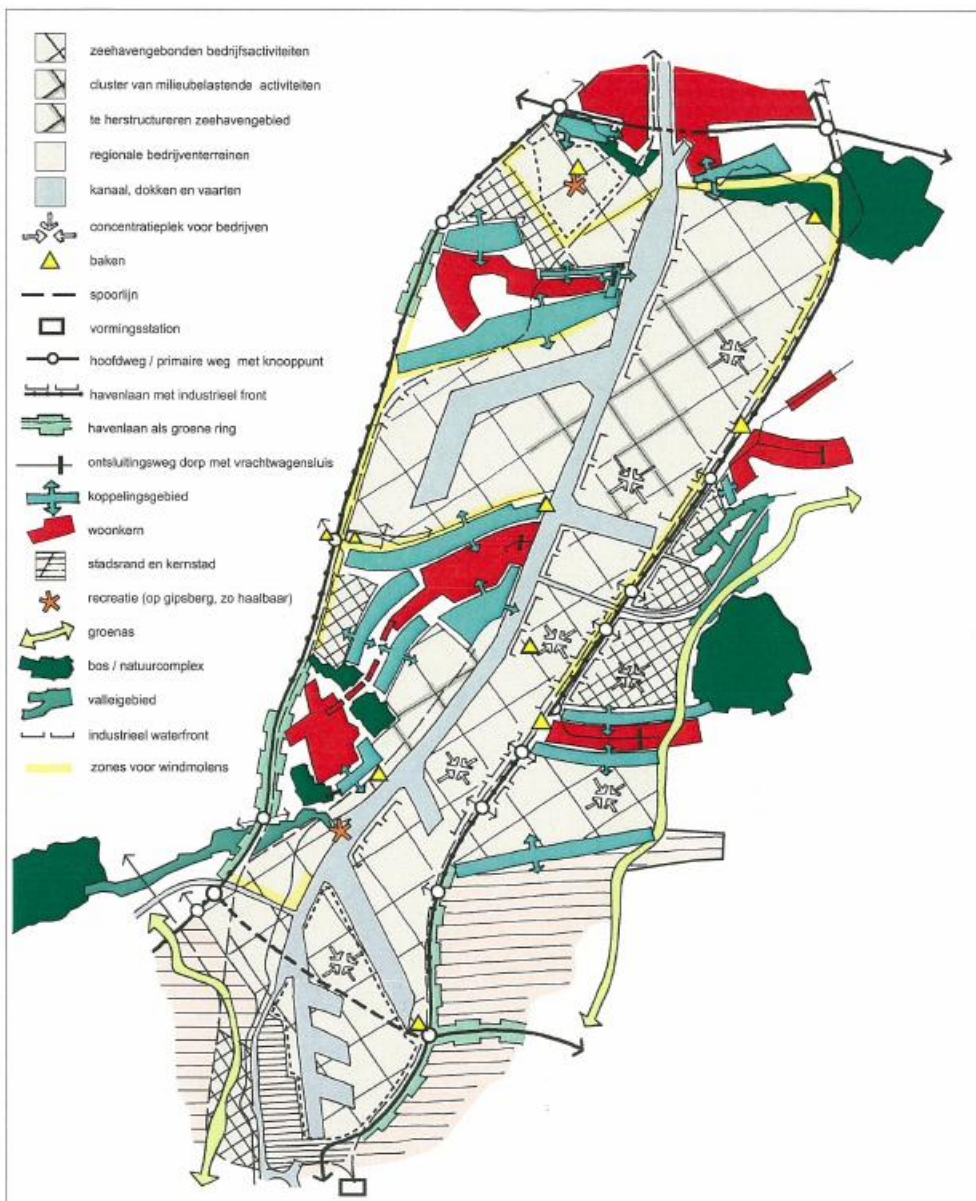
Bijstelling van het strategisch plan (2007)

Na 2002 zijn verschillende bijkomende onderzoeken uitgevoerd en is de plannings- en beleidscontext voor de Gentse kanaalzone gewijzigd. Daarom is in 2006 de bijstelling van het voorstel van strategisch plan aangevat.

In 2007 werd de tekst bijgesteld tot het ontwerp van strategisch plan 'Welvarende kanaalzone, kwalitatieve groei vóór de nieuwe zeesluis en in stroomversnelling erna'.

Het voorstel van strategisch plan voor de Gentse kanaalzone uit 2002 werd aangevuld met vier nota's om aan de vereisten van sectorale regelgeving tegemoet te komen. Het betreft de Nota plan-Milieueffectenrapport (Nota plan-MER), de Nota ruimtelijk veiligheidsrapport op strategisch planniveau (Nota RVR), de Nota verduurzamend scenario economische ontwikkeling en de Nota ecologische infrastructuur in de zeehaven (Nota EIS). Deze laatste nota wordt gebaseerd op het onderzoek naar de ecologische infrastructuur in de zeehaven en liet toe de ontwikkeling van de zeehaven in te passen binnen de Europese regelgeving inzake natuurbehoud en natuurontwikkeling.

FIGUUR 1. GEWENSTE RUIMTELIJKE STRUCTUUR ZEEHAVENGEBIED GENT (STRATEGISCH PLAN, 2007)



De belangrijkste wijzigingen in het bijgestelde strategisch plan ten opzichte van het voorstel van strategisch plan uit 2002 zijn:

- de ruime aandacht die wordt gevestigd op de noodzaak om te komen tot een snelle beslissing over de realisatie van een bijkomende zeesluis;

- de meer gedetailleerde uitwerking van de economische positionering van de Gentse zeehaven, nl. als een polyvalente industriële haven;
- de verkleining en verschuiving van het aantal concentratieplekken voor milieubelastende activiteiten cfr. de nota plan-mer;
- het akkoord dat de studie milieuzonering beter op punt dient te worden gesteld;
- de verfijning betreffende de inrichting van de koppelingsgebieden cfr. de inhoud van het planprogramma van de VLM;
- een nieuw hoofdstuk over concepten en opties voor de ecologische infrastructuur;
- een realistischere timing van de acties door ze minder gedetailleerd uit te werken en meer te spreiden in de tijd.

De bijstelling van het strategisch plan Gentse Kanaalzone is niet in strijd met het van kracht zijnde gewestelijk ruimtelijk uitvoeringsplan 'Afbakening zeehavengebied Gent – Inrichting R4-oost en R4-west' (goedgekeurd door de Vlaamse Regering op 15 juli 2005). De bijstelling van het strategisch plan Gentse Kanaalzone gaf dan ook geen aanleiding tot een herziening van het ruimtelijk uitvoeringsplan 'Afbakening Zeehavengebied Gent - Inrichting R4-oost en R4-west'.

De noodzakelijke acties inzake ruimtelijke planning zoals opgenomen in het uitvoeringsprogramma van het bijgestelde strategisch plan, deel hoofdactieprogramma op Vlaams niveau, zijn eerder beperkt. Voor de vernieuwende elementen uit het streefbeeld die nog niet vertaald zijn in het gewestplan of het afbakeningsplan dienden aanvullende gewestelijke ruimtelijke uitvoeringsplannen te worden opgemaakt.

Eenzijds betroffen het herbestemmingen in functie van de nieuwe concepten en in functie van het opvangen van de natuurdoelstellingen, meer bepaald een rup voor het natuurkerngebied Moervaartvallei. Daarvoor wordt een visie verder uitgewerkt. Deze visie wordt ingebracht in het planningsproces voor de afbakening van de natuurlijke en agrarische structuur in de buitengebiedregio 'Waastrand' en wordt hierin afgewogen.

Anderzijds dienden de koppelingsgebieden die nog niet gedetailleerd werden vastgelegd in het afbakeningsrup te worden verfijnd. Dit RUP werd op 20 juli 2012 definitief vastgesteld door de Vlaamse Regering.

Eén van de doelstellingen van het strategisch plan voor de Gentse Kanaalzone is dus de realisatie van 205 ha permanente natuur in de omgeving van de Kanaalzone.

Deze natuurdoelstellingen, vertaald in een oppervlaktecijfer, zijn gebaseerd op de te bereiken of te behouden beleidsrelevante natuurwaarden (aandachtsoorten avifauna en verboden te wijzigen vegetatie) voor het havengebied opdat de verdere ontwikkeling van het havengebied in volle rechtszekerheid t.o.v. het hedendaagse natuurbeleid kan gebeuren. De natuurdoelstellingen werden verder verfijnd als volgt, waarbij aan elk habitatype ook doelsoorten en de beoogde aantallen broedparen gekoppeld zijn:

- 72 ha open water (in de natste periode, nl. de voorjaarssituatie) verdeeld als 58 ha (80%) open water van minstens 50 cm diep en 14ha (20%) open water van maximaal 50 cm diep. Elk gebied moet minstens 20 ha open water bevatten in de voorjaarstoestand, exclusief (schier)eilanden.
- 13 ha rietland
- 2 ha Grote zegge-vegetatie (verboden te wijzigen vegetatie)
- 90 ha '**open extensief en vochtig cultuurlandschap met rietkragen**' dat ruimtelijk zoveel mogelijk aansluit bij de overige habitatypes. 'Cultuurlandschap wordt omschreven als gepercelleerd landschap met lijnvormige elementen, in hoofdzaak rietkragen in mindere mate knotbomenrijen, bestaande uit weilanden, verruigde graslanden, hooilanden, hooiweiden, moerassen en rietvelden aansluitend op rietkragen én mindere mate extensieve akkers met wintergraan'. Landbouwactiviteiten zijn mogelijk onder voorwaarden (onder meer op vlak van inschaardata, bemesting, teeltkeuze)
- 16 ha zandig kaal terrein als (schier)eilanden, plasdras tot 15 cm boven MV in de winter. De (schier)eilandjes worden omringd door dieper water. Er wordt gestreefd naar het afdekken van 8 ha van de eilanden met een dikke zandlaag.

In het kader van het onderzoek naar de beste locaties voor de natuurkerngebieden is al volgend specifiek onderzoek gevoerd:

- In een ecohydrologische studie, in opdracht van ANB, is per deelgebied nagegaan welke oppervlaktes in aanmerking komen voor bepaalde ecotootypes van watergebonden terrestrische natuur. Verschillende scenario's werden onderzocht (afgerond voorjaar 2011). De figuren 4 en 5 geven het inrichtingsscenario weer dat werd uitgewerkt als eindresultaat van deze studie. De studie heeft zich beperkt tot de deelgebieden Moervaart Noord, Mendonk, Moervaart-Zuidlede en is in die zin beperkt. Dit voorstel is een uitgewerkt rekening houdende met het ecologische randvoorwaarden en impact van de vernatting om de opwonenden. Het houdt geen rekening met de impact op de sector landbouw en erfgoed. Het geeft een idee van hoe een inrichting er

zou kunnen uitzien. De locaties van het open water in deelgebied Moervaart-Noord zijn enigszinds abitrair en kunnen eventueel schuiven rekening houdende met maatschappelijke gevoeligheden;

- In een archeologische studie, in opdracht van ANB, werd onderzocht welke zones de meeste waardevolle elementen bevatten. Ook is nagegaan welke prospectietechnieken (archeologisch vooronderzoek via sleufonderzoek, vlakgraving, ...) nodig zijn bij eventuele natuurontwikkeling in het gebied (afgerond najaar 2011);
- Een specifieke extra studie, in opdracht van MOW, evalueerde twee bijkomende zoekzones op hun geschiktheid voor de doelstellingen binnen de natuurkerngebieden voor de Gentse Kanaalzone (Groenpool Oud-Vliegveld, Gent-Lochristi en de bezinkingsbekkens van de oude suikerfabriek te Moerbeke) (afgerond voorjaar 2012);
- De Vlaamse Landmaatschappij maakte een landbouweffectenrapport op voor de zoekzones Mendonk, Moervaart-Noord en Moervaart-Zuidlede (afgerond september 2012).

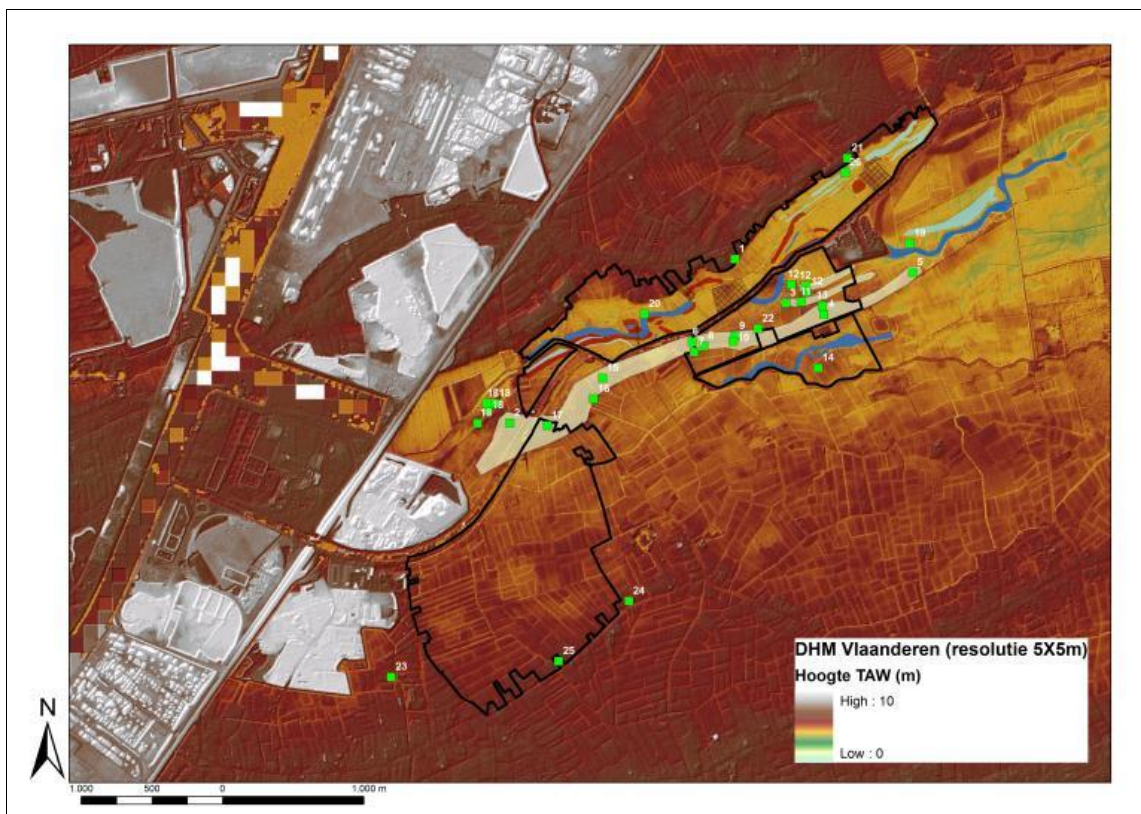
Daarnaast lopen volgende onderzoeken nog in 2013:

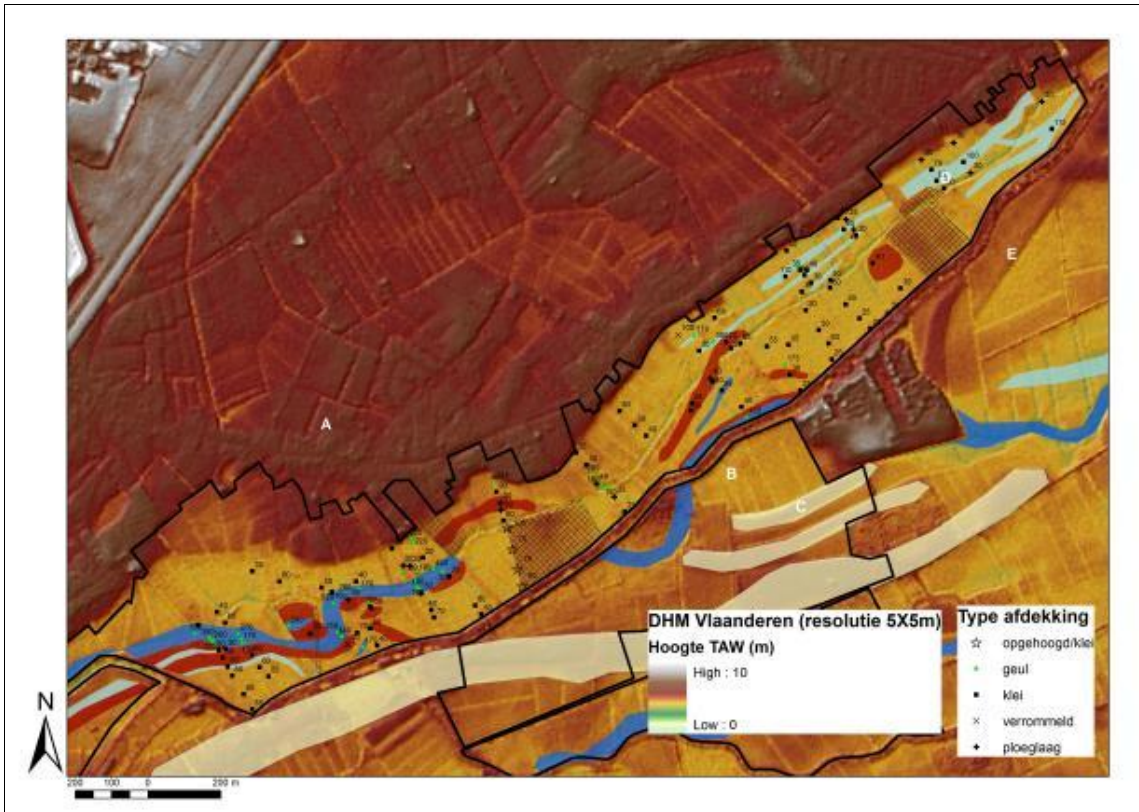
- een plan-MER (kennisgevingsfase van 18 maart tot 17 april 2013) onderzoekt diverse alternatieven en zal de milieueffecten van de vooropgestelde natuurontwikkeling beoordelen (resultaten voorzien najaar 2013);
- Om de gewenste uitgangssituatie te creëren voor de ontwikkeling van de is mogelijks een afgraving noodzakelijk van de met fosfaat aangerijkte bouwvoor. Bij te hoge P-concentraties bestaat het risico dat er bij vernatting sterk verruigde, weinig ecologisch waardevolle vegetaties ontwikkelen waardoor het behalen van de natuurdoelstellingen mogelijk gehypothekeerd worden. Een studie naar de beschikbaarheid van fosfaten, in opdracht van ANB, gaat na welke concentraties fosfaat beschikbaar komen bij vernatting en welke maatregelen nodig zijn om eutrofiëring te voorkomen (eindrapport voorzien april 2013).

Op 23 december 2011 besliste de Vlaamse Regering over de opstart van een grondenbank voor het project. Deze beslissing van de Vlaamse Regering betekende tevens het startsein zijn voor het landbouweffectenrapport (LER) in het studiegebied.

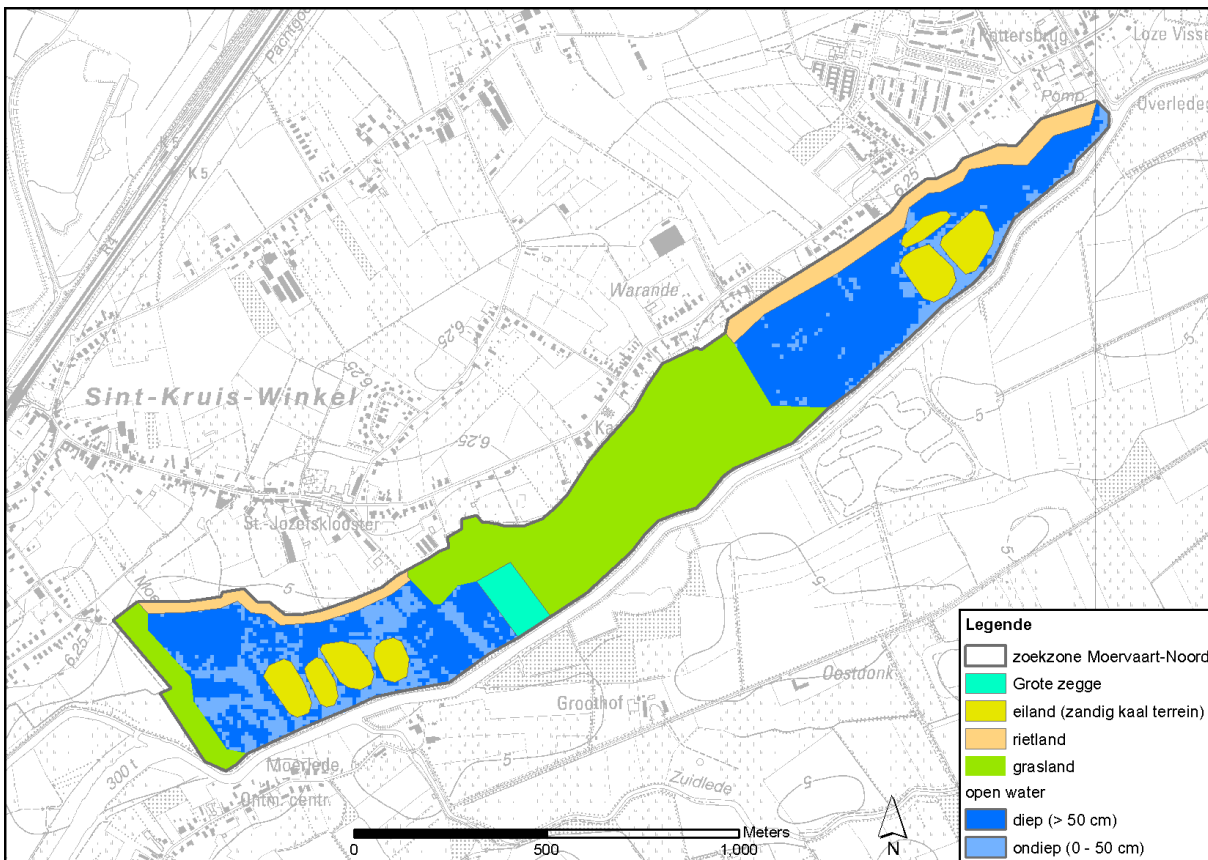
De timing van het op te maken ruimtelijk uitvoeringsplan wordt afgestemd op de resultaten van het plan-MER. De opmaak van het plan-MER en het GRUP zullen parallel verlopen.

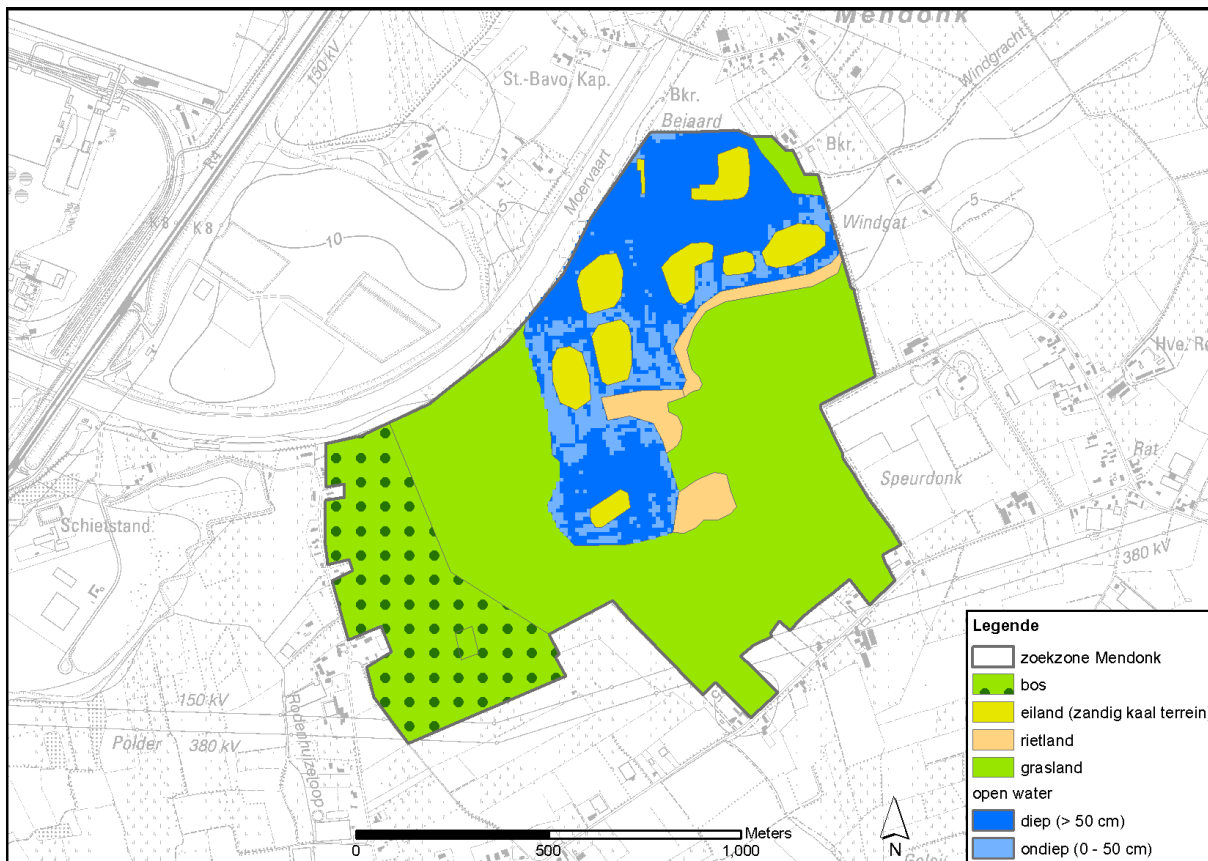
FIGUUR 2 EN 3. INFORMATIEVE FIGUREN ERFGOEDSTUDIE (2011)





FIGUUR 4 EN 5. MOGELIJK SCENARIO NATUURONTWIKKELING (ECOLOGISCHE STUDIE, 2011): DIT SCENARIO SCOORT HET BEST OP VLAK VAN NATUUR VOLGENS DE ECOHYDROLOGISCHE STUDIE.





3.2 Ankerplaats Moervaartdepressie en Kanaal van Stekene

Een ankerplaats is een gebied dat behoort tot de meest waardevolle landschappelijke plaatsen, dat een complex van gevarieerde erfgoedelementen is die een geheel of ensemble vormen, dat ideaaltypische kenmerken vertoont vanwege de gaafheid of representativiteit, of ruimtelijk een plaats inneemt die belangrijk is voor de zorg of het herstel van de landschappelijke omgeving.

Op 18 december 2009 werd de ankerplaats "Moervaartdepressie" te Lokeren, Gent, Moerbeke, Wachtebeke, Stekene, Sint-Niklaas en Lochristi bij ministerieel besluit definitief aangeduid.

Het meest westelijke deel van de ankerplaats ligt binnen het plangebied van dit gewestelijk ruimtelijk uitvoeringsplan.

In de ankerplaats is de belangrijke geomorfologische sequentie dekzandrug Maldegem-Stekene, Moervaartdepressie en overgang naar Zandig Vlaanderen opgenomen. De Moervaartdepressie kenmerkt zich door haar assymetrische vorm, met een ca 2m hoge steile noordrand (overgang naar de dekzandrug) en een zwak hellende zuidrand. In de depressie zelf is een typisch microruggenpatroon van lage oeverwallen/donken aanwezig.

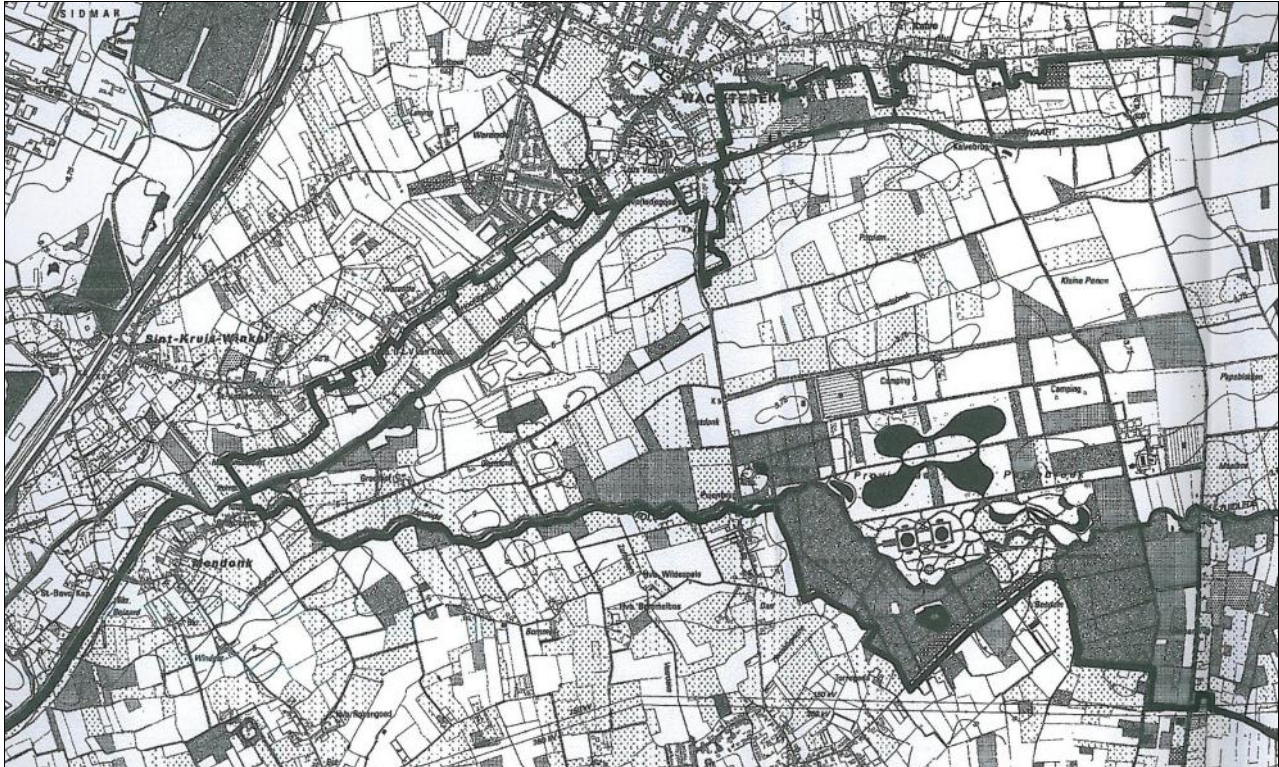
De Moervaartdepressie was voor de grote ontginningen een deel van het Koningsforeest en/of wastine. Gans het gebied werd door enkele grote initiatieven rationeel ontgonnen. Het ontginningslandschap is nog steeds afleesbaar, vnl. in grote structuren zoals wegen- en hydrografische patronen.

De Moervaart wordt gekenmerkt door zijn bouwvrij karakter. Waar er bebouwing voorkomt is dit dikwijls aangeduid als bouwkundig erfgoed.

Het gebied beleeft men als een groot aaneengesloten openruimtegebied. Mede door het vrij gaaf gebleven cultuurlandschap van bossen, permanente graslanden, en met knotwilgen omgeven weiden en akkers is het voorgestelde gebied van grote betekenis voor de belevingswaarde van de mens doordat het zeer gevarieerd is. Door een dicht netwerk aan 'trage wegen' beschikt het gebied over vele mogelijkheden tot passieve recreatie om zo aan landschapsverkenning en -beleving te doen.

De definitief aangeduide ankerplaats zal in het ruimtelijk uitvoeringsplan een vertaling als erfgoedlandschap krijgen. Hierdoor wordt niet alleen de overheid gevat door de zorgplicht, maar ook de burgers. Daarnaast kunnen nu ook subsidies voorzien worden voor werken binnen het erfgoedlandschap.

FIGUUR 6. DE CONTOUR VAN DE DEFINITIEF AANGEDUIDE ANKERPLAATS "MOERVAARTDEPRESSIE"



3.3 Ruimtelijke visie op landbouw, natuur en bos regio Waasland

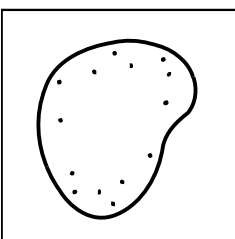
Voor de buitengebiedregio Waasland werd het afbakeningsproces voor de gebieden van de natuurlijke en agrarische structuur opgestart in 2007.

In een verkenningsfase werd via een consultatie van de betrokken gemeenten, provincies en voornaamste belangengroepen gepeild naar inzichten op de gewenste natuurlijke en agrarische structuur. Samen met de inzichten vanuit de Vlaamse administratie en binnen het kader van de richtinggevende bepalingen van het Ruimtelijk Structuurplan Vlaanderen (RSV) werd op basis hiervan een eerste aanzet tot gewenste ruimtelijke structuur uitgewerkt in een verkenningsnota. Deze verkenningsnota werd voor formeel advies voorgelegd aan de betrokken gemeenten, provincies en belangengroepen. Van april tot juni 2008 werden een reeks overlegsessies georganiseerd waarbij de actoren hun adviezen konden toelichten en gepeild werd naar de marges waarbinnen concepten bijgestuurd zouden kunnen worden. Na deze overlegronde werd een eindvoorstel van gewenste ruimtelijke structuur en een uitvoeringsprogramma opgemaakt en voor advies voorgelegd aan de betrokken actoren. De Vlaamse Regering nam op 3 april 2009 akte van het eindvoorstel van gewenste ruimtelijke structuur en uitvoeringsprogramma én de adviezen van de gemeenten, provincies en belangengroepen hierover.

Ook op 3 april 2009 keurde de Vlaamse Regering de beleidsmatige herbevestiging van de bestaande gewestplannen voor ca. 29.000 ha agrarisch gebied in de regio Waasland goed. Daarnaast werd op basis van een inventarisatie en verwerking van alle adviezen die uitgebracht werden door de actoren over het eindvoorstel van gewenste ruimtelijke structuur en uitvoeringsprogramma een operationeel uitvoeringsprogramma opgesteld waarin de Vlaamse Regering de beleidsmatige prioriteiten voor het opstarten van de uitvoeringsacties bepaalde.

Het voorstel van plangebied is gesitueerd op kaart t.a.v. de gebieden van het operationeel uitvoeringsprogramma van Waasland, het gewestplan, de herbevestigde agrarische gebieden en habitatrichtlijngebieden en t.a.v. de gewenste ruimtelijke structuur voor de buitengebiedregio Waasland.

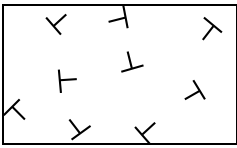
Krachtlijnen van de **ruimtelijke visie op landbouw, natuur en bos** voor het plangebied zijn:



Samenhangende landbouwgebieden vrijwaren voor de land- en tuinbouw

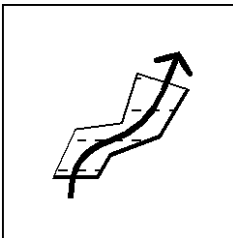
- Landbouw is hier de hoofdfunctie.
- De grondgebonden veehouderij is structuurbepalend voor grote delen van dit gebied. Deze goed gestructureerde agrarische gebieden worden maximaal gevrijwaard voor de beroepslandbouw.
- In deze landbouwgebieden vormt een sterke grondgebonden landbouwstructuur een garantie voor het open houden van het landschap.
- Binnen deze landbouwgebieden wordt ruimte gelaten voor het behoud, het herstel en de ontwikkeling van een raamwerk van kleine landschapselementen, zodat landschapsecologische basiskwaliteit gegarandeerd wordt.

- 1.1. Landbouwgebied tussen Gent en Lokeren
- 1.3. Landbouwgebied ten noorden van Wachtebeke, tussen Langelede en Heidebos



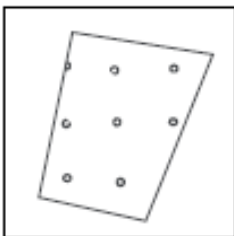
Vrijwaren en versterken van kleine landschaps-, natuur- en bouselementen

- Dit concept vormt een overdruk op de samenhangende landbouwgebieden.
 - Het ruimtelijk beleid is gericht op het behoud van de landbouwfunctie en op de opwaardering van de ecologische functie en vrijwaart voldoende ruimte voor het behoud en het landschapsecologisch herstel van soortenrijke graslanden en kleine landschaps-, natuur- en bouselementen.
 - In huidige open landbouwgebieden wordt gestreefd naar het behoud van de landschapsecologische kwaliteiten. De open gebieden zijn van belang voor een specifieke avifauna, gekoppeld aan open landschappen. De aandacht gaat naar natuurelementen zoals waardevolle graslanden, poelen, moeraszones en bos.
 - De halfopen landbouwgebieden hebben een grotere dichtheid aan kleine landschapselementen, bos- en natuurelementen. Er wordt gestreefd naar behoud en toename van deze elementen. Deze halopen gebieden herbergen ook een specifieke avifauna. Maatregelen kunnen genomen worden in functie van deze elementen.
- 3.2. Gebied tussen Desteldonk, Mendonk en Zaffelare



Depressies en valleien versterken als verwevingsgebieden voor landbouw, natuur, bos, en natuurlijke waterberging

- Dit zijn natuurverwevingsgebieden, natuur en landbouw zijn hier nevensgeschikte functies. Het ruimtelijk beleid is gericht op het creëren van een verwevenheid van de landbouwfunctie, op de ecologische opwaardering en op landschapsherstel.
 - Het beheer van kleine landschapselementen wordt bevorderd en de landbouw wordt via stimulerende maatregelen zoveel mogelijk afgestemd op de aanwezige ecologische waarden.
 - De depressies worden bij voorkeur versterkt en geaccentueerd als drager van de belangrijkste natuurwaarden. De samenhang tussen de depressies en de hogere overgangen enerzijds en de deelgebieden binnen een depressie (bvb. tussen deze gebieden en de gebieden onder concept 4) anderzijds wordt versterkt of hersteld. Deze gebieden vormen samen met de nabijgelegen natuurkernen een structureel samenhangend geheel. Kenmerkend is het kleinschalig karakter van deze depressies met een nog intacte structuur van natuur-, bos- en landschapselementen.
 - Er wordt ruimte geboden aan de watersystemen voor het natuurlijk functioneren van hun structuurbepalende processen (overstroming, stagneren van water, ...).
 - Ecologische barrières en versnipperende elementen worden zoveel mogelijk opgeheven of hun effecten worden gemilderd.
 - De aandacht gaat naar het herstel van een goede waterkwaliteit, een ecologisch optimale waterhuishouding (met onder meer het herstel van ondergrondse fluxen van het kwel- en grondwater), het herstel van morfologie, en -dynamiek van de waterlopen en het behoud of herstel van het kombergend vermogen. Het waterpeil wordt afgestemd op de ecologische doelstellingen in de depressies en valleien, rekening houdend met de randvoorwaarden vanuit de andere nevensgeschikte functies. De valleien worden ecologisch opgewaardeerd in relatie tot hun systeemkenmerken. De aanwezigheid van natuurlijke gradiënten biedt bijzondere kansen voor levensgemeenschappen, deze biotopen worden dan ook behouden of hersteld. De ecologische opwaardering van bos of aanplanten met een belangrijke economische functie in depressies is wenselijk.
 - Bijzondere aandacht gaat naar de ontwikkeling van vochtige tot natte, halfnatuurlijke hooilanden en grasweiden. Op plaatsen met bijzondere potentie daartoe worden lokaal moerassen of broekbossen hersteld of ontwikkeld.
- 5.1. Noordelijk en noordwestelijk deel van de Moervaart – en Zuidlededepressie



Vrijwaren en versterken van waardevolle landschappen en erfgoedwaarden

- Kenmerkende en waardevolle te vrijwaren elementen als waterlopen en grachtenstelsels, hoeses, schuren, bomenrijen, houtkanten, knotbomenrijen, poelen, rietlanden, bruggen, sluisen, kerken, kapellen, kastelen, ... worden maximaal behouden, beheerd en hersteld. Ook cultuurhistorisch erfgoed worden gevrijwaard.
- Indien landbouw wordt voorzien, blijft binnen de gave landschappelijke gebieden grondgebonden landbouw het uitgangspunt.
- Complexen van historisch permanent grondgebruik behouden en – waar mogelijk – herstellen teneinde de landschappelijke herkenbaarheid te vergroten, wat kan gepaard gaan met een ecologische opwaardering van de omgeving. Vb.: uitbreiding van graslandcomplexen door herstel van gescheurde percelen, akker en graslanden met respect voor dreven, ...
- Kanalen en bermen vormen vaak markante landschapsstructuren. Een aangepast beheer afhankelijk van de natuur- en/of cultuurwaarden is nodig. Gave landschappen die grenzen aan kanalen dienen gevrijwaard te worden van verdere aantasting en bebouwing. Deze gebieden kunnen een aanknopingspunt vormen voor initiatieven in het kader van landschapszorg en –herstel.
- De onderlinge samenhang en connectiviteit tussen de gave landschappen wordt versterkt door onderhoud en beheer van de aanwezige KLE's in een kader van grondgebonden landbouw. Bosuitbreiding kan tevens een maatregel zijn om dit te bekomen maar dient afgewogen te worden tav. de kwaliteiten en de waarden van de omgeving.
- Gave linken tussen dorpskernen en een gaaf landschap worden behouden door de ontwikkeling van

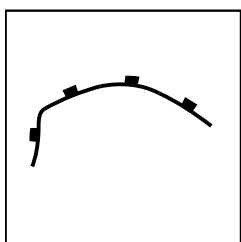
harde bestemmingen tegen te gaan (vb. Daknam).

o 12.8. Moervaartdepressie



Behoud en versterking van uitgesproken natuurwaarden in valleien en depressies met herstel van het natuurlijk watersysteem

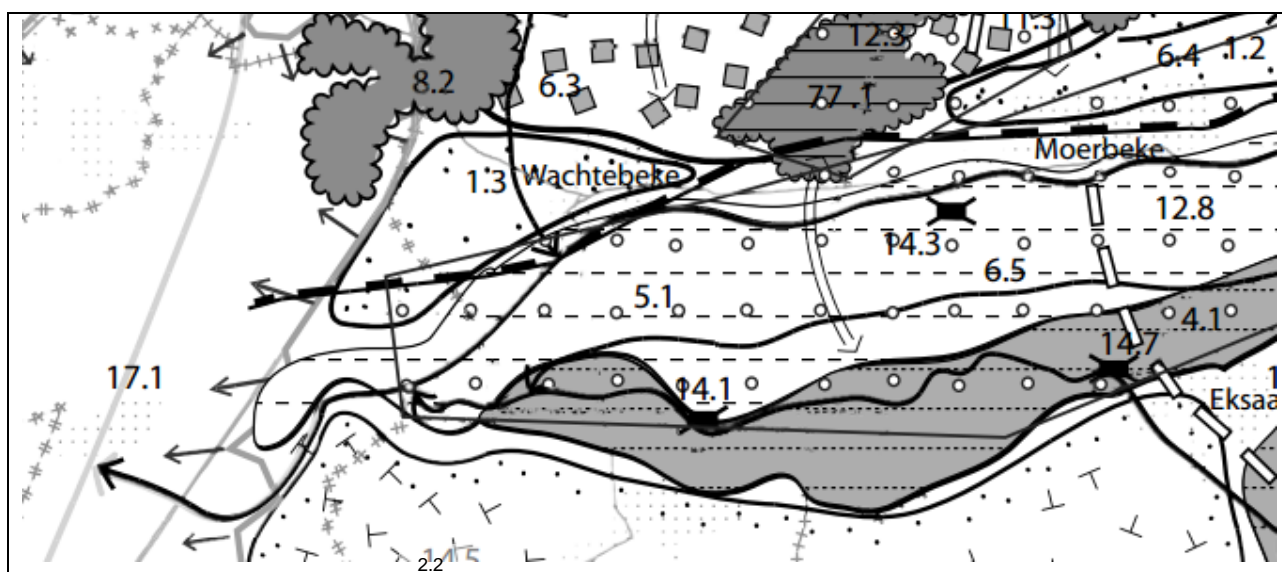
- De hoofdfunctie is natuur (VEN). Deze gebieden worden uitgebouwd tot de meest waardevolle natuurkernen.
 - Er wordt ruimte geboden aan de watersystemen voor structuurbepalende processen zoals stagneren van water in depressies, kwelinvloeden, enz.
 - Gradiëntsituaties aan de randen worden ontwikkeld in functie van de specifieke organismen die hieraan gebonden zijn. De verschillende natuurkernen worden aan mekaar gerijgd, de ecologische barrières worden waar mogelijk opgeheven, zodat de vallei en depressie als een aaneengesloten blauwgroen lint door het landschap slingert.
 - Binnen de randvoorwaarden die gesteld worden voor een veilig waterbeheer, wordt een ecologisch optimaal waterpeil nagestreefd. Het optreden van natuurlijke overstromingen wordt behouden en in de mate van het mogelijke hersteld en verruimd, aansluitend op de doelstellingen van het integraal waterbeheer.
 - In de valleien staat het herstel van moerassen, vochtige tot natte, halfnatuurlijke hooilanden en grasweiden, met overgangen naar drogere valleiflanken voorop.
 - Er wordt voldoende ruimte voorzien voor bosbiotopen (valleibos) en bosuitbreiding. De aandacht gaat in valleien en depressies naar het herstel van een goede waterkwaliteit, een meer natuurlijke waterhuishouding, het herstel van de morfologie en -dynamiek van de waterlopen en het behoud of herstel van het kombergend vermogen. Op bepaalde plaatsen kan gekozen worden voor een meer natuurlijk landschap, waarbij door spontane ontwikkeling een ongeperceleerde landschapsstructuur met geleidelijke overgangen tussen de genoemde natuurtypes gerealiseerd wordt.
 - De grondgebonden landbouw, gericht op permanent graslandgebruik kan lokaal een ondersteunende en landschapsverzorgende taak opnemen.
- o 4.1. Zuidelijk deel van de Moervaart-Zuidlede depressie, depressie rond kanaal van Stekene en de Durmevallei in Daknam [onder meer Etbos]



Ruimtelijk begrensde stedelijke gebieden en economische poorten

- De afbakening van het Zeehavengebied Gent werd definitief vastgesteld door de Vlaamse Regering op 15 juli 2005.
 - De grote invloed van de Gentse Kanaalzone kan verminderd worden door de aangrenzende gebieden beter af te schermen en de gebieden beter af te bakenen.
- o 17.1. Gentse Kanaalzone

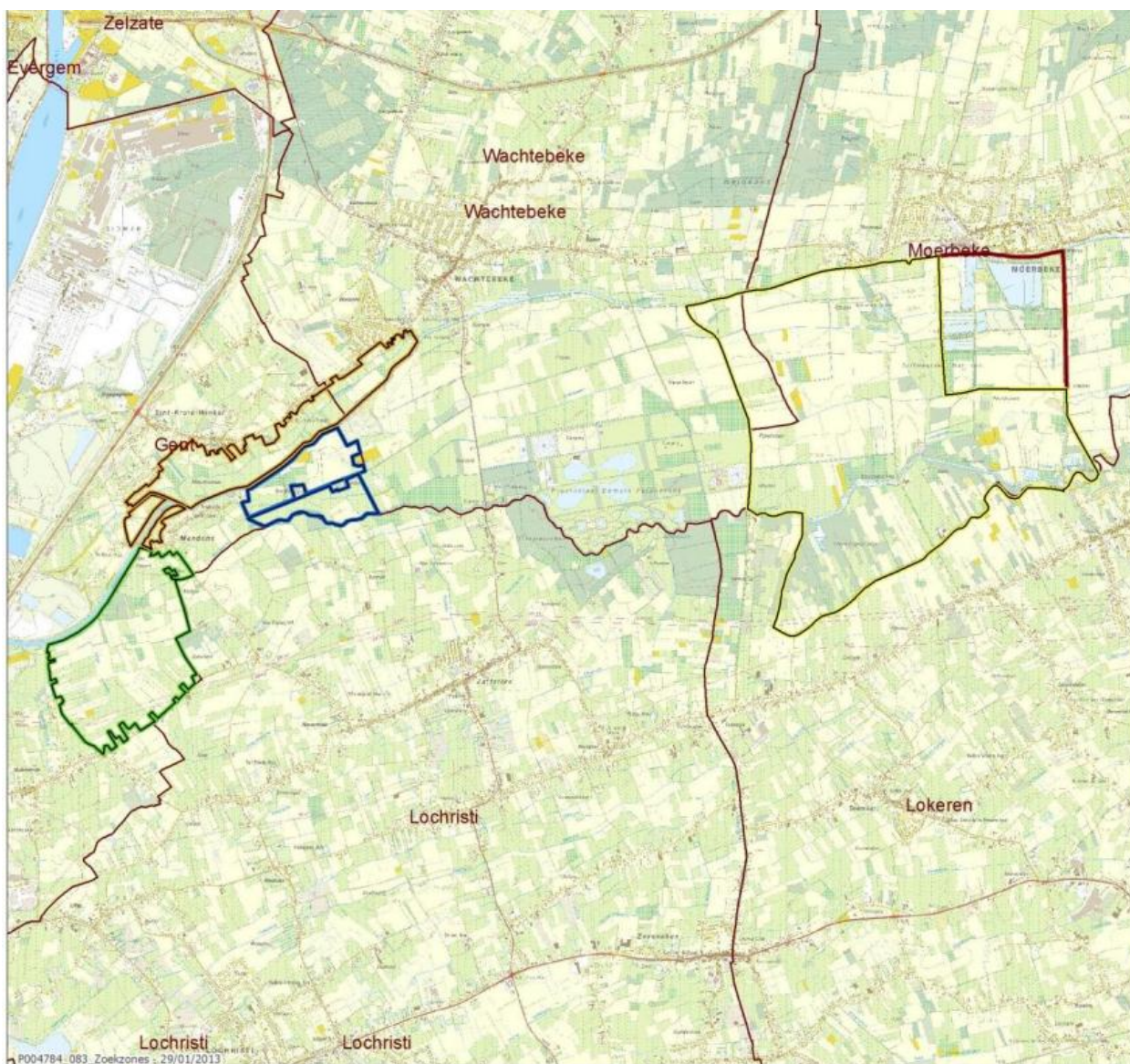
FIGUUR 7. GEWENSTE RUIMTELIJKE STRUCTUUR REGIO WAASLAND (2009), UITSNEDE WESTELIJK DEEL MOERVAARTDEPRESSIE



Het operationeel uitvoeringsprogramma formuleert voor het plangebied volgende actie:

- Actie 10. Opmaak van een landinrichtingsproject met het oog op een projectmatige aanpak van de totaliteit van deze actie en de integratie van planning en uitvoering, parallel aan en in onderlinge wisselwerking met de opmaak van een gewestelijke ruimtelijk uitvoeringsplan voor:
 - versterking van de natuurwaarden in het zuidelijk deel van de Moervaart-Zuidlede-depressie, rond het kanaal van Stekene en in de Durmevallei ter hoogte van Eksaarde – Lokeren (4.1, 12.5).
 - versterken van het verwevingsgebied voor landbouw, natuur, bos en natuurlijke waterberging in het noordelijk en noordwestelijk deel van de Moervaart (5.1, 7.4, 12.8).
 - aandachtspunt bij verder onderzoek voor het maximaal hernemen van het bestaande landbouwgebruik ter hoogte van Sint-Kruis-Winkel, ten noorden van het provinciaal domein Puyenbroek en ten noorden van de Fondatiegracht en het Kanaal van Stekene.
 - opmaak van het gewestelijk ruimtelijk uitvoeringsplan afstemmen op het planningsproces voor natuurcompensatie vanuit de Gentse Haven.
 - Verder onderzoek en overleg nodig i.f.v. het gedetailleerd in kaart brengen van het landbouwgebruik en de landbouwbedrijfszetels, concrete mogelijkheden voor uitbreiden van natuur- of bosgebieden, het harmonieus samengaan van de bestaande landbouw en onderhoud, herstel en ontwikkeling van natuurwaarden en mogelijkheden voor waterberging. Opmaken gevoeligheidsanalyse voor bestaande landbouwbedrijven in het gebied. Mogelijkheid tot opstarten van grondenbank en grondruil.

FIGUUR 8. UITTREKSEL UIT DE KENNISGEVINGSNOTA VOOR DE PLAN-MER VOOR DE NATUURKERNGEBIEDEN MOERVAART



Legende

Projectgebied

Wulfsdonk-Turfmeersen

Suikerfabriek-Moerbeke

Moervaart-Zuidlede

Moervaart-Noord

Mendonk

Gemeentegrenzen



0 500 1.000 m

Bron: Topografische kaart 1/10.000, raster, kleur, NGI, oonaam 1991-2005 (AGIV)

Vanuit de **adviezen** van actoren over het eindvoorstel van gewenste ruimtelijke structuur worden volgende voor het plangebied relevante elementen meegenomen in het verder overlegproces:

- de provincie Oost-Vlaanderen vraagt aandacht voor het gebruik van de Moervaart voor recreatievaart en passagiersvaart en voor de hoogwaardige landbouwgronden in de Moervaartdepressie, in het bijzonder tussen het domein Puyenbroeck en de Moervaart. De hoofdfunctie landbouw moet in sommige delen van de Moervaart mogelijk zijn. De provincie dringt aan op een snelle behandeling omwille van de grootte van het gebied, het belang voor landbouw en het provinciaal domein Puyenbroeck.
- De stad Gent vraagt om voldoende garanties op het versterken van de natuurwaarden in het zuidelijk deel van de Moervaart-Zuidlede-depressie.
- De gemeente Wachtebeke wil het agrarisch gebied tussen de Warandestraat en de Moervaart herbevestigd zien. Het landbouwgebied tussen het domein Puyenbroeck en de Moervaart is belangrijk akkerland.

- Landbouworganisaties vragen een uitbreiding van de herbevestiging van het agrarisch gebied, zowel ten noorden van de Moervaart (tussen Wachtebeke en Sint-Kruis-Winkel) als tussen de Moervaart en de Zuidlede en in het zuiden van het actiegebied ten zuiden van Mendonk. Men vraagt de delen met bestaand landbouwgebruik te bevestigen als agrarisch gebied.

3.4 Beslissing tot opmaak ruimtelijk uitvoeringsplan “Natuurkerngebieden Gentse Kanaalzone (voorlopige naam)”

Op 8 december 2011 nam het coördinatieplatform AGNAS (C-AGNAS) een beslissing over de ruimtelijke uitvoeringsplannen waarvoor het planningsproces in 2012 zal opstarten. Het ruimtelijk uitvoeringsplan “Natuurkerngebieden Gentse Kanaalzone (voorlopige naam)” is binnen die context opgenomen in het ‘gebiedsgericht programma’ voor 2012.

De realisatie van de natuurdoelstellingen is noodzakelijk om rechtszekerheid voor de havenontwikkeling te garanderen én om tegemoet te komen aan de Europese verplichtingen inzake de Vogelrichtlijn. Het betreft deels ‘historisch passief’ en deels natuur die nu nog aanwezig is (op potentieel te ontwikkelen zones) en niet mag aangetast worden, dus hoe sneller de realisatie kan gebeuren des te beter.

Aangezien reeds heel wat inhoudelijk werk verricht werd om tot een onderbouwde afbakening te komen, werd de tijd rijp geacht om te starten met het planningsproces.

3.5 Instandhoudingsdoelstellingen

Instandhoudingsdoelstellingen voor de Speciale beschermingszone BE230005 - deelgebied 8 Vallei Moervaart – Zuidlede

In 1992 werd een Europese richtlijn uitgevaardigd betreffende de instandhouding van de natuurlijke habitats en de wilde flora en fauna, de zogenaamde Habitatrichtlijn. Deze richtlijn heeft tot doel de biodiversiteit in de lidstaten te behouden en streeft naar de instandhouding en het herstel van de natuurlijke habitats en de wilde flora en fauna die hiervan deel uitmaken. De aangeduide gebieden maken deel uit van een Europees ecologisch “Natura 2000 – netwerk”.

In deze Speciale Beschermingszones (SBZ) dienen de lidstaten passende maatregelen te treffen om de bescherming, de instandhouding en het herstel van habitats en soorten te verzekeren.

In het Belgisch Staatsblad van 17 augustus 2002 zijn de aangemelde habitatrichtlijngebieden weergegeven. De zone Etbos behoort tot de speciale beschermingszone die werd aangemeld onder de gebiedscode BE230005 – “Bossen en heiden van zandig Vlaanderen: oostelijk deel”, meer bepaald deelgebied 8 ‘Vallei Moervaart-Zuidlede’. Het SBZ-gebied is van belang voor 13 Europese habitatsoorten en 13 Europese dier- en plantensoorten.

In 2010 werden de gewestelijke instandhoudingsdoelstellingen door de Vlaamse Regering vastgelegd. Deze instandhoudingsdoelstellingen geven aan voor welke gebieden, habitats en soorten doelstellingen moeten worden opgemaakt om deze “in stand” te houden op Vlaams niveau. Het zijn dus verbeter- of behoudopgaven voor het behouden, herstellen of ontwikkelen van een habitat of een soort via doelen op vlak van areaal, populatie, oppervlakte en kwaliteit van leefgebied, zodat deze duurzaam kunnen overleven in Vlaanderen.

De instandhoudingsdoelstellingen voor het gebied “Bossen en heiden van zandig Vlaanderen: oostelijk deel²” werden principieel goedgekeurd op 15 juli 2011.

De zone Etbos behoort tot het deelgebied 8 “Vallei Moervaart-Zuidlede”, met een oppervlakte van 741,5 ha. De habitats en soorten en de doelstellingen binnen het voorliggend gebied kunnen worden gegroepeerd in 2 natuurclusters: enerzijds het boslandschap, anderzijds het grasland- en moeraslandschap.

De habitats van het **boslandschap** die aanwezig zijn in de zone Etbos en waarvoor instandhoudingsdoelstellingen werden opgemaakt, zijn:

- 91E0* Alluviale bossen met *Alnion glutinosa* en *Fraxinus excelsior* (*Alno-Padion*, *Alnion incanae*, *Salicion albae*). Dit is een prioritair habitattype ;
- 6430 Voedselrijke ruigten.

² Agentschap voor Natuur en Bos “Rapport 16, Instandhoudingsdoelstellingen voor speciale beschermings-zones voor gebied BE2300005 Bossen en Heiden van zandig Vlaanderen – Oostelijk deel” 227 p.; 2011.

Naast een kwaliteitsverbetering van de bestaande habitats werd in het rapport tevens gestipuleerd dat er één grote boskern in de droge sfeer en één grote boskern in de natte sfeer gerealiseerd dient te worden. Voor de realisatie van één grote boskern in de alluviale sfeer (91E0) is er slechts één mogelijkheid, namelijk in het deelgebied Moervaart-Zuidlede, waartoe de zone Etbos behoort. Een dergelijke kern met een oppervlakte van 430 à 485 ha is voornamelijk van belang voor de realisatie van duurzame populaties van habitattypische fauna zoals de bijlagesoort wespandief, maar evenzeer voor tal van andere habitattypische soorten en Rode Lijstsoorten van natte bossen, zoals wiewaal, matkop, nachtegaal, goudvink, kleine ijsvogelvlinder etc. Dit kan worden gerealiseerd via omvorming van bestaande 'niet-habitatwaardige bossen' (vnl. populierenaanplantingen) en via bosuitbreiding. De bosuitbreiding voorziet in 150 ha a 205 ha extra bos.

Voor de voedselrijke ruigten wordt beoogd dat 1/3 van de bosranden zich ontwikkelen als goed ontwikkelde boszomen voornamelijk van de vochtige bossen.

De habitats van het **grasland- en moeraslandschap** die aanwezig zijn in het studiegebied en waarvoor instandhoudingsdoelstellingen werden opgesteld zijn:

- 3150 Van nature eutrofe meren met vegetatie van het type Magnopotamion of Hydrocharition
- 6410 Grasland met *Molinia* op kalkhoudende, venige of lemige kleibodem (Eu-Molinion);
- 6430 Voedselrijke ruigten;
- 6510 Laaggelegen, schraal hooiland (*Alopecurus pratensis*, *Sanguisorba officinalis*).

In eerste instantie dient zorg te worden besteed aan kwaliteitsverbetering van de aanwezige grasland- en moerashabitats. Daarnaast wordt ook nog een uitbreiding van deze habitats vooropgesteld, met uitzondering van type 3150. Deze laatste betreft eigenlijk een kwaliteitsdoelstelling voor de, verspreid voorkomende, bestaande turfputten in het SBZ-gebied.

De kern van de realisaties voor de uitbreidingen van de grasland- en moerashabitats worden voorzien in het deelgebied 8 "Vallei Moervaart-Zuidlede" met een oppervlakte van bijkomend 75 – 120 ha. Er dient minstens één complex van 30 - 45 ha grasland- en moerashabitats aanwezig te zijn, waarvan 10 tot 15 ha 6410 (blauwgrasland), naast Regionaal Belangrijke Biotopen (RBB) dotterhooiland, rietland en grote zeggenvegetatie), in functie van habitattypische soorten (waaronder ook kwartelkoning). Voor habitattypes 6510 glanshavergrasland en 6430 natte ruigte worden per SBZ deelgebied complexen voorzien van minimum 30 ha.

De **soorten** die voor de zone Etbos in aanmerking komen zijn:

- rosse vleermuis (*Nyctalis noctula*);
- gewone/kleine/ruige dwergvleermuis (*Pipistrelus species*);
- watervleermuis (*Myotis daubentonii*);
- gewone grootoorvleermuis (*Plecotus auritus/Plecotus austriacus*);

Naar deze vleermuissoorten toe beoogt men duurzame populaties. De uitbreiding van bloemrijke hooilanden en natte ruigtes zal het voedselaanbod voor deze soorten verhogen. Tevens is er nood aan bijkomende en kwalitatief ingerichte winterverblijven.

Een **prioritaire actie** voor het deelgebied 8 is het herstellen van de hydrologie in functie van alluviaal bos (91E0) en habitattypes uit het grasland- en moeraslandschap.

Specifiek voor Etbos

Het gebied Etbos wordt als volgt gedefinieerd: gebied begrensd door de zuidlede in het noorden en westen, de Olentgracht in het zuiden en de kapittelvaardeken in het oosten. Het gebied is ongeveer 225 ha groot. Het volledige deelgebied is momenteel grotendeel bebost, landschappelijk is dit een eerder kleinschalig half open tot gesloten landschap. De schijnbaar open enclave in de omgeving van de Kruisdam is eveneens doorsneden met kleine landschapselementen: bestaande bosjes, dubbele bomenrijen ed. In het gebied Etbos wordt conform de instandhoudingsdoelstellingen in eerste instantie ingezet op de ontwikkeling van ruigte in combinatie met schrale graslanden, in functie van de kwartelkoning, en bijkomend alluviaal bos (91E0).

4 Relatie met andere planningsprocessen en beleidsbeslissingen

4.1 Andere voor het plangebied relevante beleidsbeslissingen of lopende planningsprocessen op Vlaams niveau

Gewestelijk RUP voor de Gentse Zeehaven en Kanaalzone (1 en 2)

De Vlaamse regering heeft op 15 juli 2005 het gewestelijk ruimtelijk uitvoeringsplan 'Afbakening Zeehavengebied Gent - Inrichting R4-oost en R4-west' definitief vastgesteld.

In dat plan geeft de Vlaamse Regering aan binnen welke afbakeningslijn zij de Gentse zeehaven wil zien ontwikkelen. Bovendien maakt zij in 10 deelgebieden binnen het havengebied bestemmingswijzigingen en inrichtingsvoorschriften. Het gaat om nieuwe ruimte voor bedrijvigheid, landbouw en natuur. Tenslotte voorziet dit RUP in de inrichting van de R4-oost en R4-west als primaire wegen.

De Vlaamse regering heeft het gewestelijk ruimtelijk uitvoeringsplan 'Afbakening zeehavengebied Gent - fase 2' op 20 juli 2012 definitief goedgekeurd.

Dat ruimtelijk uitvoeringsplan is een aanvulling op het sinds 2005 van kracht zijnde afbakeningsplan. Het ontwerpplan verfijnt de koppelingsgebieden/buffergebieden van het gewestplan die nog niet gedetailleerd werden vastgelegd in het eerste afbakeningsplan. Daarnaast voert het een aantal wijzigingen door aan het sinds 2005 van kracht zijnde ruimtelijk uitvoeringsplan. Het betreffen beperkte wijzigingen aan buffergebieden of overgangsgebieden ter ondersteuning van de leefbaarheid van de woonkernen nabij het zeehavengebied of van het stedelijke gebied grenzend aan het zeehavengebied.

Landinrichtingsproject Moervaartdepressie en Kanaal van Stekene

De Vlaamse Landmaatschappij kreeg op 3 april 2009 de opdracht om een ontwerp planprogramma op te stellen voor de Moervaartdepressie. Dit ontwerp planprogramma zal de volgende onderdelen omvatten:

1. een niet-limitatief overzicht van lopende, geprogrammeerde of gewenste projecten op vlak van inrichting en beheer uitgaande van de diensten van de Vlaamse Regering, de agentschappen, de provincie(s), de gemeente(n), publiekrechtelijke rechtspersonen en indien passend binnen de doelstellingen van landinrichting, van privaatrechtelijke rechtspersonen;
2. een overzicht van de projecten waarvoor er een concrete vraag is om landinrichting als ondersteunend instrument in te zetten;
3. inrichtingsprojecten landinrichting die nodig zijn, waarbij voor elk project de doelstellingen, de meerwaarde van landinrichting en het tijdsplan worden weergegeven en het gebied wordt bepaald
4. de toetsing van de gewenste projecten aan kwaliteitscriteria en de beleidsdoelstellingen van de Vlaamse Regering;
5. een prioriteitenstelling van de inrichtingsprojecten landinrichting.

Gezien de omvang van het gebied wordt een gezonde aanpak voorgesteld, waarbij via overleg met alle betrokkenen wordt nagegaan waar zich consensus- en discussiezones bevinden en in welke van deze zones inrichtingsprojecten het afbakenen van de agrarische en natuurlijke structuur kunnen faciliteren. Er wordt gestreefd naar een ontwerp planprogramma tegen medio 2013.

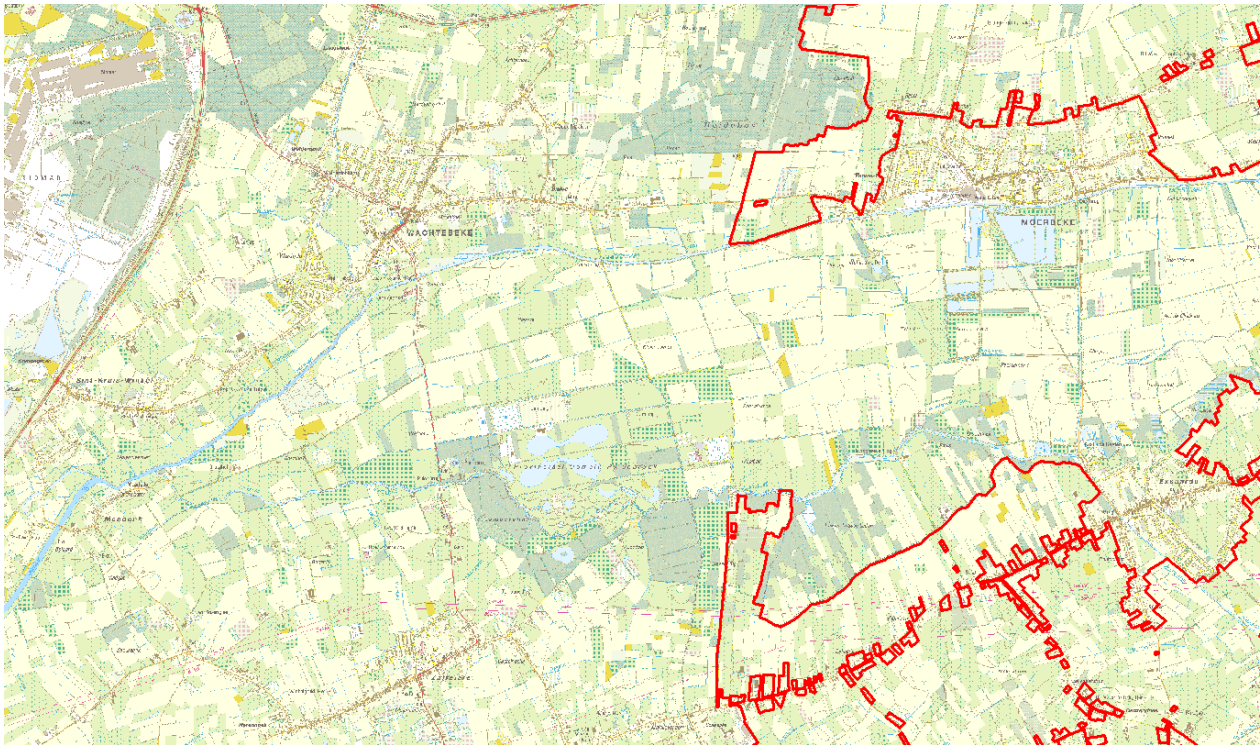
De zoekzone voor de realisatie van de natuurcompensatie voor de Gentse zeehaven wordt beschouwd als een afgebakende zone in het projectgebied. Het is in deze zone eveneens mogelijk de instrumenten landinrichting, natuurinrichting of ruilverkaveling in te zetten i.f.v. de realisatie van de beoogde natuurdoelstellingen.

Ruilverkavelingen

Nabij het projectgebied werden 2 ruilverkavelingen gerealiseerd:

- ruilverkaveling Moerbeke (20 december 1991), volgens de oude stijl. Deze ligt ten noorden van de Moervaart en reikt tot aan de Nederlandse grens.
- Ruilverkaveling Eksaarde (11 december 1998), volgens de nieuwe stijl. Deze ligt rondom de kern van Eksaarde en reikt tot Zeveneken en Lokeren en ligt ten zuiden van de Zuidlede.

FIGUUR9. TOPOKAART VAN DE MOERVAART-ZUIDLEDEDEPRESIE MET AANDUIDING VAN DE RUILVERKAVELINGEN IN DE OMGEVING: IN HET NOORDEN RUILVERKAVELING 'MOERBEKE' EN IN HET ZUIDEN RUILVERKAVELING 'EKSAARDE'.



4.2 Relatie met provinciale planningsprocessen

Het provinciaal ruimtelijk structuurplan Oost-Vlaanderen is goedgekeurd op 18 februari 2004 en een eerste keer herzien op 25 augustus 2009. Tot 10 januari 2012 loopt het openbaar onderzoek over een tweede partiële herziening.

De Moervaart- en Zuidlededepressie zijn in het PRS van Oost-Vlaanderen selecteerd voor verschillende belangrijke openruimte-functies, ondermeer als belangrijk ecologisch gebied, als landschappelijk waardevol gebied, belangrijk voor de landbouw en voor zachte recreatie en tourisme. Daarnaast is de Moervaart ook geselecteerd als belangrijke waterloop en liggen er langs de Moervaart verschillende watersportinfrastructuren.

De provincie nam reeds het initiatief om de watersportinfrastructuur langsheen de Moervaart en in de Kanaalzone te verbeteren. Een herschikking of herlocalisatie wordt overwogen. Mogelijk binnen het plangebied van het voorliggend gewestelijk RUP.

De provincie Oost-Vlaanderen voegde in 2009 een beleidskader toe aan het PRS, specifiek over de mogelijk locaties voor windmolens. Ook de Moervaartdepressie werd bekeken en langsheen de Gentse Kanaalzone werd een deel van het valleigebied opgenomen in de potentiële locatiegebieden. Omwille van de avifauna scoort deze zone (ter hoogte van Desteldonk en Mendonk) niet zo goed. Een afweging omwille van de aanwezigheid van vogels of hun trekroutes is aangewezen.

De provincie maakt werk van een eigen visie voor natuurontwikkeling voor haar gronden in eigendom, die niet ontwikkeld werden in functie van het recreatiegebied Puyenbroeck. Deze gronden vallen binnen de te onderzoeken zones in de Moervaartvallei (grondgebied Moerbeke).

Volgende punten zullen in het voorbereidend onderzoek en overleg voor het ruimtelijk uitvoeringsplan aan bod komen:

- Recreatie in de Moervaartdepressie:
 - o Provinciaal domein Puyenbroeck
 - o Waterrecreatie langsheen de Moervaart (watersportclubs/jachthavens, verhuur van kayak/kano)
- De mogelijkheid voor het samensporen van de visies voor natuurontwikkeling op de gronden in eigendom van de provincie.

4.3 Relatie met gemeentelijke planningsprocessen

Stad Gent

In het GRS Gent (goedgekeurd op 9 april 2003) wordt de Moervaart als deelruimte behandeld. Volgende aandachtspunten worden naar voor geschoven:

- Versterking van lineaire woonkernen met de hoofdstraat als drager, met een voelbare band naar de open ruimte
- Koppelingsgebieden en de Moervaart: buffers van de haven worden uitgevoerd als koppelingsgebieden, als overgang tussen bedrijvzones en woonkernen en ter versterking van de natuurlijke (bos)structuur aan de Moervaart en de stuifzandrug.
- De natuurlijke structuur van de Moervaart wordt versterkt. Hiervoor vindt actieve natuurontwikkeling plaats in een keten van bestaande bosjes en waterrijke graslanden.
- De stad staat achter een stand-still-principe voor de natuurwaarden op haar grondgebied. Natuurwaarden die eichters verdwijnen, dienen elders voorzien te worden op het grondgebied van Gent.

Volgende punten zullen in het voorbereidend onderzoek en overleg voor het ruimtelijk uitvoeringsplan aan bod komen:

- Watergebonden recreatie ter hoogte van Mendonk
- Rechtszekerheid voor de landbouwers in het te behouden agrarisch gebied
- Afstemmen met recreatieve doelstellingen
- Kansen bieden aan de aanwezige natuurpotenties buiten de natuurkerngebieden

Gemeente Wachtebeke

De plancontour op het grondgebied van de gemeente Wachtebeke ligt volledig binnen het deelgebied 'Moervaartdepressie' van het goedgekeurde gemeentelijk ruimtelijk structuurplan (13 augustus 2009). In dit deelgebied wordt vooral het belang van het valleigebied belicht. Hierin worden echter enkele gebiedsgerichte elementen opgenomen:

- De recreatieve verbinding van de Moervaart, zowel op het water als op de dijk/trekweg.
- Het open karakter van de depressie met de kenmerkende drevenstructuur
- Het knooppunt voor watergebonden recreatie ter hoogte van Wachtebekebrug
- De woonconcentratie ten zuiden van Wachtebekebrug
- De mogelijke recreatieve verbinding tussen de Moervaart en de kern van Wachtebeke en het domein Puyenbroeck.
- De gemeente aanziet de depressie als 'valleigebonden landbouwgebied'. De nadruk ligt op het bieden van ontwikkelingsmogelijkheden voor de grondgebonden landbouw en het vrijwaren van de open ruimte. De aanwezige landbouwactiviteiten moeten rekening houden met de specifieke natuurlijk-landschaplijke kwaliteiten van het gebied.

Volgende punten zullen in het voorbereidend onderzoek en overleg voor het ruimtelijk uitvoeringsplan aan bod komen:

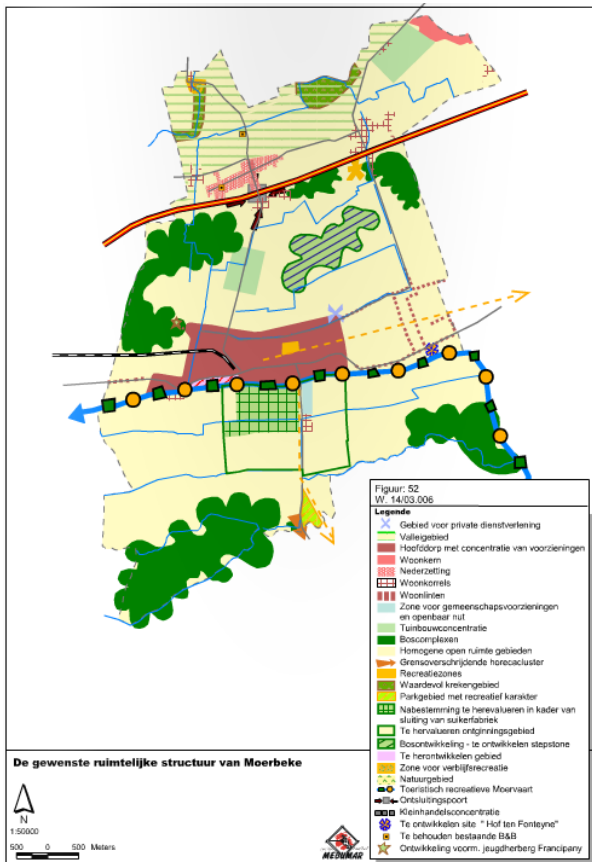
- Rechtszekerheid voor de landbouwers in het te behouden agrarisch gebied
- Afstemmen met recreatieve doelstellingen
- Kansen bieden aan de aanwezige natuurpotenties buiten de natuurkerngebieden
- Watergebonden recreatie ter hoogte van de kern van Wachtebeke

Gemeente Moerebeke

Het gemeentelijk ruimtelijk structuurplan werd goedgekeurd op 8 september 2011. Momenteel zijn alle zoekzones gelocaliseerd in de Moervaartdepressie. In het GRS van Moerebeke is dit de deelruimte 'zuidelijke open ruimte'. Volgende elementen die worden aangegeven in het GRS zijn van belang:

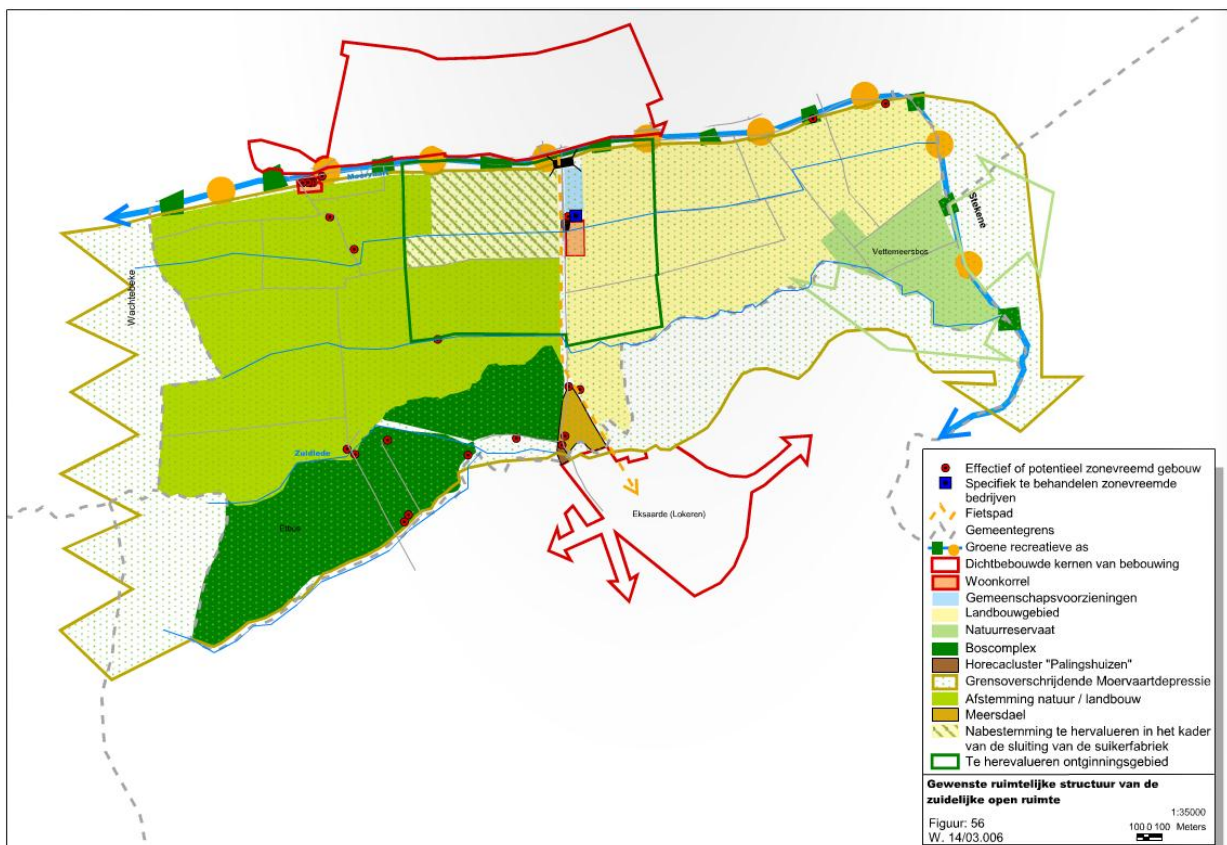
- In het uiterste zuiden van de gemeente liggen enkele bosgebieden, opgenomen in VEN (fase 1), o.m. het Etbos en Vettebeersbos.

- Voor de bezinkingsbekken van de suikerfabriek ten zuiden van de Moervaart is het wenselijk om de nabestemming te herevalueren rekening houdend met o.a. de morfologie, waterhuishouding, natuurwaarden, landbouw en bosbouw, bodemgesteldheid en voormalig industrieel gebruik.



- In het meersen-, natuur- en valleigeboed moet worden onderzocht hoe de landbouwactiviteiten gecombineerd kunnen worden met de natuurwaarden die hier aanwezig zijn in dit gebied.
 - Het zonevremde landbouwgebruik in de Moervaartdepressie dat kan ingezet worden voor een duurzame land- en tuinbouw moet opgenomen worden in de agrarisch structuur. Het zou het beste zijn dat de bestemmingen en het bodemgebruik op elkaar afgestemd worden. Het beleid in dit gebied moet er op gericht zijn de open ruimte zo maximaal mogelijk te behouden. De landbouw kan hier dan optreden als de beheerder van het landschap. Het gebied is ook belangrijk voor recreanten. Daarom is het van belang om verder aandacht te besteden aan het netwerk van wandelpaden en fietspaden. Ook de landbouwsector kan hierbij meer betrokken worden.
- In de vallei vn de Zuidlede is een verweving sbeleid aangewezen. Om de landschappelijke waarde van het gebied te behouden en eventueel te versterken worden hier maatregelen voorgesteld die de landbouw stimuleren in haar rol als beheerder van het landschap.

De kaart hiernaast geeft de gewenste ruimtelijke structuur weer voor de gemeente Moerbeke. De kaart hieronder zoomt verder in op de deelruimte 'zuidelijke openruimte gebied'



5 Overlegstructuur

Voor de verdere afbakening van de gebieden van de natuurlijke en agrarische structuur hanteert de Vlaamse Regering volgend partnerschapsmodel:

- Een coördinatieplatform (C-AGNAS) met vertegenwoordigers van de betrokken Vlaamse ministers en administraties, de natuur- en landbouworganisaties en de verenigingen van gemeenten en provincies (VVSG en VVP) stuurt het globaal verloop van het planningsproces op Vlaams niveau aan en selecteert de actiegebieden waarvoor het planningsproces opgestart kan worden onder de vorm van een gebiedsgericht programma dat jaarlijks opgesteld wordt.
- Een administratieoverschrijdend planningsteam (P-AGNAS) met vertegenwoordigers vanuit de Vlaamse administraties bevoegd voor landbouw, natuur, ruimtelijke ordening en onroerend erfgoed is verantwoordelijk voor de opmaak van de concrete ruimtelijke uitvoeringsplannen en het voeren van het overleg daarover met de betrokken actoren.

Het administratieoverschrijdend projectteam wordt voor deze AGNAS-actie speciaal uitgebraukt met andere partners. Zo zal het planningsproces mee ondersteund worden door het departement MOW (afdelingen algemeen beleid en maritieme toegang), door de Vlaamse Landmaatschappij, door het projectbureau voor de Gentse Haven en door het Havenbedrijf van de Gentse Haven.

- Een lokaal actorenoverleg per op te maken ruimtelijk uitvoeringsplan met een participatietraject op maat van het plangebied. Het coördinatieplatform besliste op 9 september 2010 over de wijze waarop dat lokaal actorenoverleg vorm gegeven wordt.
- Een ambtelijke terugkoppeling met de Vlaamse administraties niet vertegenwoordigd in het planningsteam.

Het administratieoverschrijdend project wordt gecoördineerd door een projectleider bij de afdeling Ruimtelijke Planning van het Departement Ruimtelijke Ordening, Woonbeleid en Onroerend Erfgoed (RWO) van de Vlaamse overheid.

De opmaak van het ruimtelijk uitvoeringsplan "Natuurkerngebieden Gentse Kanaalzone (voorlopige naam)" wordt binnen het administratieoverschrijdend planningsteam voorbereid door volgende medewerkers:

Stijn Vanderheiden / Jana Van Hoyweghen	Ruimte Vlaanderen, afdeling Gebieden en Projecten
Astrid Van Vosselen	Afdeling Algemeen Beleid, departement MOW
Michaël Van Ombergen / Katrien Janssen	Afdeling Duurzame Landbouwwontwikkeling, departement Landbouw en Visserij
Dries Desloover / Hannelore Van de Wiele	Agentschap voor Natuur en Bos
Guido Tack	Agentschap Onroerend Erfgoed
Leen Vannieuwerburgh	Vlaamse Landmaatschappij
Frederik Buffel / Ann Govaerts	Afdeling Maritieme toegang, departement MOW
Marijke De Vreese	Havenbestuur van de Gentse Haven
Veerle De Bock	Projectbureau Gentse Kanaalzone

De coördinatie van het gewestelijk ruimtelijk uitvoeringsplan wordt voorzien door Astrid Van Vosselen en Stijn Vanderheiden.

Astrid Van Vosselen: Astrid.vanvosselen@mow.vlaanderen.be, 02 553 71 36

Stijn Vanderheiden: stijn.vanderheiden@rwo.vlaanderen.be, 050 24 82 47

Volgende organisaties en besturen worden uitgenodigd om te participeren aan het lokaal actorenoverleg:

- Gemeentebestuur gemeente Gent
- Gemeentebestuur gemeente Moerbeke
- Gemeentebestuur gemeente Wachtebeke
- Provinciebestuur Oost-Vlaanderen
- Boerenbond
- Algemeen Boerensyndicaat
- Natuurpunt
- Vereniging voor Bos in Vlaanderen

- Landelijk Vlaanderen
- Bewonersgroep Sint-Kruis-Winkel
- Het Warande-comité
- Bedrijvengroep Gentse Haven / VEGHO
- Polder van de Moervaart-Zuidlede
- Durme vzw
- GMF

Voor globale opvolging van het voortraject zal het lokaal actorenoverleg multilateraal verlopen. Tussentijds zal waar nodig of nuttig gericht bi-of multilateraal overleg met één of een beperkt aantal partners plaatsvinden in functie van specifieke knelpunten, gebieden of thema's.

Afhankelijk van de agenda van het gewestelijk RUP kan het actorenoverleg aangevuld worden met extra partners. In eerste instantie wordt gedacht aan organisaties die een groep vertegenwoordigen.

Met volgende andere Vlaamse administraties zal ambtelijk teruggekoppeld worden in het voortraject:

- W&Z
- VMM

6 Procesverloop

Hieronder worden de verschillende stappen in het 'voortraject' bij de opmaak van het gewestelijk ruimtelijk uitvoeringsplan verduidelijkt. Het 'voortraject' eindigt bij de start van de formele decretale procedures, zijnde de organisatie van een plenaire vergadering over het voorontwerp van gewestelijk ruimtelijk uitvoeringsplan.

6.1 De opstartfase

In de opstartfase wordt via de procesnota het doel van het ruimtelijk uitvoeringsplan, de relatie met het voorgaand visievormingsproces en de wijze waarop voorbereidend onderzoek en overleg georganiseerd zal worden verduidelijkt.

Op basis van de aandachtspunten die de betrokken actoren op de startvergadering of in een afzonderlijk bilateraal overleg formuleren worden de elementen die in het voortraject verder onderzocht en/of besproken moeten worden geconcretiseerd.

Vragen die in de opstartfase een antwoord moeten krijgen zijn o.m.:

- Welke randvoorwaarden of aandachtspunten kunnen er geformuleerd worden bij de vertaling van de ruimtelijke concepten uit de visie naar een afbakeningsplan op perceelsniveau?
- Welke zijn de reeds lopende projecten of in opmaak zijnde plannen of in het gebied waarmee afgestemd moet worden?

In februari zal het planningsteam bilateraal overleg voeren met de betrokken gemeentebesturen.

De procesnota wordt toegelicht op een startvergadering op 19 maart.

De synthese van de antwoorden op deze vragen, de geformuleerde aandachtspunten en de wijze waarop ze in het voortraject behandeld zullen worden, wordt aangegeven in een tweede procesnota die de startfase afrondt.

Indien nodig of nuttig kan de tweede procesnota toegelicht worden op een tweede actorenoverleg. Bij voorkeur wordt de nota schriftelijk overgemaakt en wordt onmiddellijk gestart met de planvormingsfase.

6.2 Planvormingsfase

De planvormingsfase heeft tot doel een gedragen inhoudelijk voorstel van gewestelijk RUP te maken. Via overleg met de middenveldorganisaties en lokale besturen en de eerste input vanuit het planMER wordt een planvoorstel uitgewerkt dat (1) voldoet aan de in het RSV vooropgestelde ruimtelijke beleidsdoelstellingen, en (2) zo veel als mogelijk rekening houdt met de aandachtspunten uit het actorenoverleg.

Het planvoorstel wordt uitgewerkt door het planningsteam. Volgende elementen worden in deze fase expliciet onderzocht:

- de landbouwgevoeligheidsanalyse: detailonderzoek op perceelsniveau naar de ligging van de bestaande landbouwbedrijfszetsels, huiskavels en landbouwgebruikspercelen om maximaal te vermijden dat de landbouweconomische uitbating van de bestaande landbouwbedrijfszetsels in het gedrang zou komen;
- onderzoek naar de connectiviteit van de natuurlijke structuur op basis van de instandhoudingsdoelstellingen voor de speciale beschermingszones bij de aanduiding van nieuwe gebieden voor natuur en bos en van agrarische gebieden met overdruk natuurverweving;
- onderzoek naar de mogelijke milieueffecten van het plan (planmer).

In functie van de opstartfase geïnterviewde aandachtspunten wordt in deze fase waar nodig of nuttig tussentijds gericht bi- of multilateraal overleg gevoerd over specifieke gebieden of onderwerpen. Dat overleg wordt voorzien in de periode mei en juni 2013.

Op basis van het voorbereidend onderzoek en overleg wordt een eerste RUP-voorstel voor bespreking voorgelegd aan het actorenoverleg. Het eerste RUP-voorstel is een informeel, tussentijds werkdocument zonder formele juridische waarde. Het voorstel heeft in de mate van het mogelijk reeds de inhoudelijke en vormelijke kenmerken van een voorontwerp van gewestelijk ruimtelijk uitvoeringsplan cfr. de Vlaamse Codex Ruimtelijke Ordening; het bevat minstens een toelichting van de planopties, een grafisch plan op perceelsniveau en stedenbouwkundige voorschriften.

Het actorenoverleg over het eerste RUP-voorstel zal vermoedelijk plaatsvinden in juni.

Doel van het actorenoverleg is het inventariseren van de standpunten en opmerkingen vanuit de middenveldorganisaties en lokale besturen over het eerste RUP-voorstel. De actoren maken hun opmerkingen maximaal schriftelijk over, bij voorkeur op het overleg.

- Bij tegengestelde standpunten worden de mogelijkheden voor aanpassing van het voorstel afgetoetst. Indien er geen akkoord over een aanpassing van het voorstel is, worden de verschillende standpunten genotuleerd en wordt het discussiepunt als onderzoeksvraag meegegeven aan het planningsteam. Het planningsteam verwerkt alle discussiepunten en formuleert een tweede RUP-voorstel dat opnieuw aan het actorenoverleg wordt voorgelegd. Indien nodig of nuttig wordt tussentijds gericht bi- of multilateraal overleg gevoerd over specifieke discussiepunten. De wijze waarop de discussiepunten verwerkt zijn wordt systematisch gerapporteerd in een motiveringsnota die in bijlage bij het RUP-voorstel gevoegd wordt.
- Indien er tijdens het actorenoverleg voldoende elementen van overeenstemming zijn of duidelijk is binnen welke marges het plan bijgesteld kan worden, wordt de planningsfase afgerond en de besluitvormingsfase opgestart.
- Indien nuttig, kan tijdens de planvormingsfase besloten worden om parallel aan het RUP-voorstel een planuitvoeringsnota op te maken. Een planuitvoeringsnota is een optioneel product dat, waar nodig, wordt ingezet om de besluitvorming over het RUP te kunnen faciliteren. In deze nota worden de gebiedsspecifieke initiatieven gebundeld die nodig of wenselijk zijn om de opties die in het RUP ingeschreven worden, te realiseren. Het kan gaan om inrichtingsengagementen, engagementen inzake verwerving, acties inzake op te stellen overeenkomsten, flankerende maatregelen... Een planuitvoeringsnota moet faciliterend zijn en is facultatief; het opstellen van een planuitvoeringsnota is geen noodzakelijk voorwaarde zijn om te beslissen over een RUP.

Het actorenoverleg over het tweede RUP-voorstel zal vermoedelijk plaatsvinden in oktober of november 2013.

De procesnota wordt geactualiseerd en rapporteert over het gevoerd overleg. Het lokaal actorenoverleg wordt als afgerond beschouwd.

6.3 Goedkeuringsfase

De goedkeuringsfase omvat de formele juridische goedkeuringsprocedure voor het gewestelijk ruimtelijk uitvoeringsplan zoals voorzien in de Vlaamse Codex Ruimtelijke Ordening. Het omvat volgende stappen:

- De opmaak van een voorontwerp van gewestelijk ruimtelijk uitvoeringsplan en het organiseren van een formele plenaire vergadering waarop de betrokken gemeente- en provinciebesturen en de aangeduide adviserende instanties een formeel advies uitbrengen.
- De strategische adviesraad voor Ruimtelijke Ordening en Onroerend Erfgoed (SARO) brengt eveneens een advies uit op het voorontwerpRUP.
- De opmaak van een ontwerp van gewestelijk ruimtelijk uitvoeringsplan dat voorlopig vastgesteld wordt door de Vlaamse Regering en waarover een openbaar onderzoek gevoerd kan worden. Indien wenselijk kan besloten worden in partnerschap met de lokale besturen en middenveldorganisaties naar aanleiding van het openbaar onderzoek een bijkomend informatiemoment voor de brede bevolking te organiseren, bv. onder de vorm van een informatiemarkt of toelichting.

- De Vlaamse Regering stelt het ruimtelijk uitvoeringsplan definitief vast, al dan niet aangepast op basis van de resultaten van het openbaar onderzoek.

Het starten van de goedkeuringsfase wordt voorzien vanaf december 2013 of januari 2014.

7 Schema

In het onderstaande schema worden de verschillende processtappen op een indicatief tijdschema weergegeven.

