

voorbereidend onderzoek
gewestelijk ruimtelijk uitvoeringsplan

afbakening van de gebieden van de natuurlijke en agrarische structuur

regio Zenne-Dijle-Pajottenland
“Dijlevallei van Werchter tot Hever”

procesnota 1.1

maart 2013

Inleiding

Het **Ruimtelijk Structuurplan Vlaanderen** wil de open ruimte in het buitengebied maximaal vrijwaren voor landbouw, natuur en bos. De Vlaamse overheid zal daarom op termijn 750.000 ha agrarisch gebied, 150.000 ha natuurgebied, 53.000 ha bosgebied en 34.000 ha andere groengebieden vastleggen in bestemmingsplannen. Ten opzichte van 1994 betekent dit een toename van 38.000 ha natuurgebied en 10.000 ha bosgebied en een afname van 56.000 ha landbouwgebied.

In 2001 besliste de Vlaamse Regering de afbakening de gebieden van de natuurlijke en agrarische structuur (AGNAS) aan te pakken in twee fasen.

- In een eerste fase werd in 2003 ca. 86.500 ha bestaand natuurgebied aangeduid als onderdeel van het Vlaams Ecologisch Netwerk (VEN).
- In een tweede fase worden sinds 2004 de landbouwgebieden en de resterende natuur- en bosgebieden afgebakend.

Van 2004 tot 2009 werkte de Vlaamse overheid in overleg met gemeenten, provincies en belangengroepen een **ruimtelijke visie uit op landbouw, natuur en bos**, voor dertien buitengebiedregio's. De visie geeft op hoofdlijnen aan welke gebieden behouden blijven voor landbouw en waar er ruimte kan zijn voor natuurontwikkeling of bosuitbreiding. Ze vormt de basis voor de opmaak van gewestelijke ruimtelijke uitvoeringsplannen, die de bestemmingen op perceelsniveau vastleggen.

Voor elk van de dertien regio's heeft de Vlaamse Regering de visievormingsprocessen afgerond met een beslissing over het actieprogramma voor de op te maken ruimtelijke uitvoeringsplannen. Voor de landbouwgebieden waar de bestemming van het gewestplan zeker behouden kan blijven, besliste de regering om de bestaande agrarische bestemmingen te herbevestigen. Op die manier is midden 2009 reeds ca. 538.000 hectare agrarisch gebied vastgelegd. De resultaten van deze overlegprocessen zijn consulteerbaar op www.vlaanderen.be/agnas.

Op 7 mei 2010 besliste de Vlaamse Regering over de verdere voortgang van het afbakeningsproces. Er is een coördinatieplatform opgericht met o.m. vertegenwoordigers van de verschillende beleidsvelden en de natuur- en landbouworganisaties. Dit platform volgt de uitvoering van de afbakening op. Het bekijkt voor welke gebieden gestart kan worden met de opmaak van ruimtelijke uitvoeringsplannen en bewaakt de gelijktijdige voortgang van de realisatie van de doelen voor landbouw, natuur én bos. De Vlaamse overheid stelde een administratieoverschrijdend team samen dat deze plannen voorbereidt en het vooroverleg met de betrokken lokale besturen en middenveldorganisaties organiseert.

In een **gebiedsgericht programma** is specifiek bepaald voor welke gebieden in 2012 effectief gestart zal worden met de opmaak van gewestelijke ruimtelijke uitvoeringsplannen.

Voorliggende nota is een procesnota die aangeeft op welke wijze het vooroverleg met de betrokken actoren gevoerd zal worden voor de opmaak van het **gewestelijk ruimtelijk uitvoeringsplan "Vallei van de Dijle van Haacht tot Hever"** in de regio **Zenne - Dijle - Pajottenland**.

Voor meer info over het planningsproces kan u terecht bij:

Ruimte Vlaanderen

Christophe Vandevoot, projectleider AGNAS

Koning Albert II-laan 19 bus 11, 1210 Brussel

telefoon 02 553 83 96

fax 02 553 83 85

email: agnas@rwo.vlaanderen.be

website: www.vlaanderen.be/agnas

1 Plandoelstelling

Voorliggende nota is een procesnota die aangeeft op welke wijze het vooroverleg met de betrokken actoren gevoerd zal worden voor de opmaak van het **gewestelijk ruimtelijk uitvoeringsplan “Dijlevallei van Werchter tot Hever”** in de **regio Zenne-Dijle-Pajottenland**.

Met deze eerste procesnota start de Vlaamse overheid het overlegsproces voor de concrete uitwerking van het ruimtelijk uitvoeringsplan op. De procesnota beschrijft de relevante planningsprocessen en beslissingen die vooraf gingen en de wijze waarop het overleg en de besluitvorming in het komende overlegproces gevoerd zal worden. Uit de analyse van de voorafgaande processen is in de procesnota een eerste programma van onderzoek en overleg uitgewerkt dat in de opstartfase in overleg met de betrokken actoren verfijnd en aangevuld zal worden.

Naarmate het proces vordert, zal de procesnota geactualiseerd worden en rapporteren over de reeds gezette processtappen.

2 Situering van het plangebied en de plandoelstellingen

Het plangebied omvat het gebied van de Dijlevallei vanaf de Tremelobaan in Werchter tot de grens gemeentegrens van Mechelen. en is gelegen in de gemeenten Rotselaar, Tremelo, Haacht, Boortmeerbeek, Keerbergen en Bonheiden.

De doelstelling van het op te maken gewestelijk ruimtelijk uitvoeringsplan is uitvoering geven aan de richtinggevende en bindende bepalingen van het Ruimtelijk Structuurplan Vlaanderen (RSV) inzake de afbakening van de gebieden van de natuurlijke en agrarische structuur zoals nader uitgewerkt in de ruimtelijke visie voor landbouw, natuur en bos in de regio Zenne-Dijle-Pajottenland.

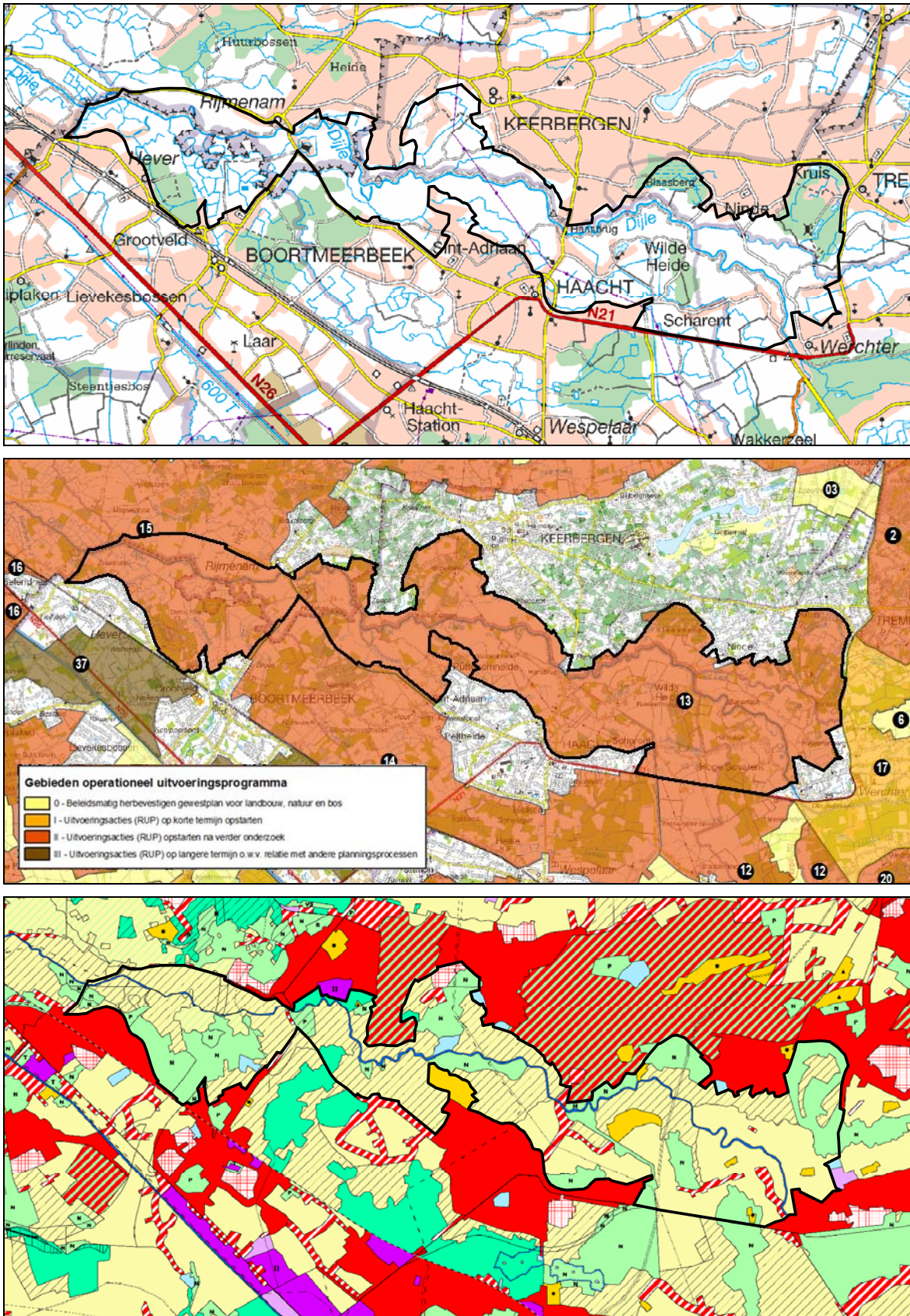
Meer specifiek zal het plan ook uitvoering moeten geven aan de beslissingen van de Vlaamse Regering over het geactualiseerd Sigma-plan waarbij de realisatie van een aantal overstromingsgebieden langs de Bovendijle mogelijk gemaakt moet worden.

Daarnaast zal het plan de ankerplaatsen ‘Dijlevallei van Mechelen tot Keerbergen’ en ‘Samenvloeiingsgebied van Dijle en Demer’ vertalen naar erfgoedlandschappen.

Het plan zal de daarvoor noodzakelijk bestemmingen en stedenbouwkundige voorschriften vastleggen op perceelsniveau.

De perimeter van het plangebied zoals aangegeven in deze procesnota is indicatief en opgesteld op basis van de huidige inzichten. Indien bij de verdere uitwerking van het gebied of uit het overlegproces zou blijken dat het wenselijk is het plangebied uit te breiden of in te beperken, kan de perimeter desgevallend aangepast of verfijnd worden.

Figuur 1. Situering plangebied (indicatieve perimeter)



3 Planningsprocessen en beleidsbelissingen waar het plan uitvoering aan geeft

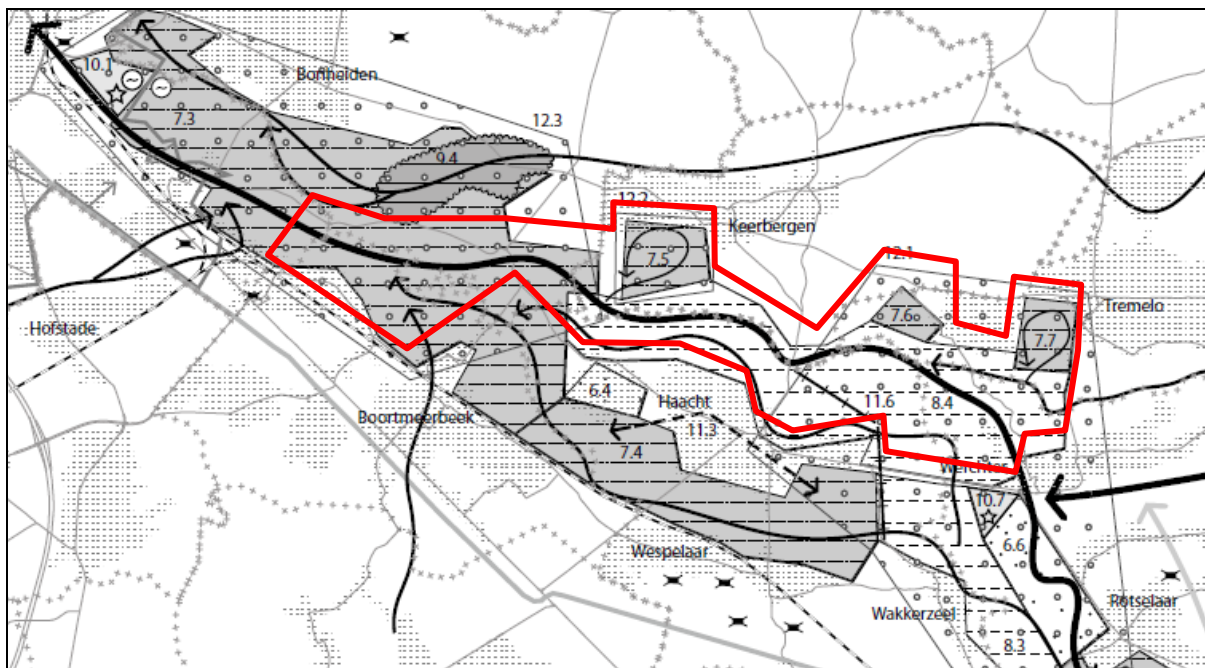
3.1 Ruimtelijke visie op landbouw, natuur en bos regio Zenne-Dijle-Pajottenland

Voor de buitengebiedregio Zenne-Dijle-Pajottenland werd het afbakeningsproces voor de gebieden van de natuurlijke en agrarische structuur opgestart in 2007.

In een verkenningsfase werd via een consultatie van de betrokken gemeenten, provincies en voornaamste belangengroepen gepeild naar inzichten op de gewenste natuurlijke en agrarische structuur. Samen met de inzichten vanuit de Vlaamse administratie en binnen het kader van de richtinggevende bepalingen van het Ruimtelijk Structuurplan Vlaanderen (RSV) werd op basis hiervan een eerste aanzet tot gewenste ruimtelijke structuur uitgewerkt in een verkenningsnota. Deze verkenningsnota werd voor formeel advies voorgelegd aan de betrokken gemeenten, provincies en belangengroepen. In 2008 werden een reeks overlegsessies georganiseerd waarbij de actoren hun adviezen konden toelichten en gepeild werd naar de marges waarbinnen concepten bijgestuurd zouden kunnen worden. Na deze overlegronde werd een eindvoorstel van gewenste ruimtelijke structuur en een uitvoeringsprogramma opgemaakt en voor advies voorgelegd aan de betrokken actoren. De Vlaamse Regering nam op 24 april 2009 akte van het eindvoorstel van gewenste ruimtelijke structuur en uitvoeringsprogramma én de adviezen van de gemeenten, provincies en belangengroepen hierover.

Ook op 24 april 2009 keurde de Vlaamse Regering de beleidsmatige herbevestiging van de bestaande gewestplannen voor ca. 44.900 ha agrarisch gebied in de regio Zenne-Dijle-Pajottenland goed. Daarnaast werd op basis van een inventarisatie en verwerking van alle adviezen die uitgebracht werden door de actoren over het eindvoorstel van gewenste ruimtelijke structuur en uitvoeringsprogramma een operationeel uitvoeringsprogramma opgesteld waarin de Vlaamse Regering de beleidsmatige prioriteiten voor het opstarten van de uitvoeringsacties bepaalde.

Krachtlijnen van de **Ruimtelijke visie op landbouw, natuur en bos** voor het plangebied zijn:



Behoud en versterken van uitgesproken natuurwaarden in valleien met ruimte voor natuurlijke waterberging

Delen van de vallei van de de Dijle vormen relatief gave aaneengesloten valleilandschappen met belangrijke ecologische waarden. Ze zijn structuurbepalend voor de natuurlijke structuur op bovenlokaal niveau. In grote delen van deze riviervallei staat het behoud en de ontwikkeling van de natuur- en waterbergingsfunctie voorop. De ecologisch meest waardevolle onderdelen worden als samenhangende natuurcomplexen opgenomen in het Vlaams Ecologisch Netwerk (VEN).

Binnen deze natuurcomplexen wordt gestreefd naar het behoud en herstel van natte tot vochtige ecotopen (o.a. soortenrijke graslanden, diverse bostypes bv. broekbossen, moeras...) met overgangen naar drogere valleiflanken. Behoud en versterking van het graslandgebruik in de vallei is daarbij een belangrijke doelstelling. De omzetting van akker naar grasland wordt gestimuleerd.

In de overstromingsgevoelige gebieden worden de natuurfunctie en de waterbeheerfunctie zoveel mogelijk op elkaar afgestemd. Er wordt ruimte voorzien voor het verbeteren van de structuurkenmerken van de waterlopen

(bv. hermeandering, herwaarderen winterbed, structuurvariatie in oevers en bedding...), de waterkwaliteit (bv. bufferen tegen vervuiling...) en de verbindingfunctie (bv. opheffen barrières...).

Bij de uitbouw en versterking van natuurwaarden wordt rekening gehouden met de aanwezige natuurpotenties en het huidige landbouwkundige belang. Lokaal domineert de grondgebonden landbouw - gekenmerkt door een permanent graslandgebruik - het ruimtegebruik. Dit is o.a. het geval in een aantal delen van de Dijlevallei. Delen van deze gebieden kunnen gedifferentieerd worden als natuurverwevingsgebied in functie van het behoud van de bestaande landbouwactiviteiten. Via stimulerende maatregelen zal de landbouwfunctie afgestemd kunnen worden op de natuurlijke en landschappelijke waarden van de vallei en de mogelijkheden voor waterberging.

De gebieden die deel uitmaken van het geactualiseerd Sigmoplan worden conform de beslissing van de Vlaamse Regering ingericht als gecontroleerd overstromingsgebied of wetlands. Het gaat o.a. om de gebieden Hollaken-Hoogdonk, Rijmenam en Pikhaken.

Behoud en versterking van gevarieerde halfopen valleilandschappen met ruimte voor natuurlijke waterberging

Een aantal beekvalleien vormen een groen lint in het landschap, gevormd door een aaneenschakeling van kleinere natuur- en bosgebieden, kasteelparken en kleine landschapselementen die verweven voorkomen met de landbouwfunctie in de vallei.

De hoofdfunctie van deze gebieden is landbouw, natuur, bos en/of waterberging. Delen van deze gebieden kunnen gedifferentieerd worden als natuurverwevingsgebied. Via stimulerende maatregelen zal de land- en bosbouwfunctie afgestemd kunnen worden op de natuurlijke en landschappelijke waarden van de vallei en de waterbeheerfunctie. Behoud en versterking van het graslandgebruik is hierbij een belangrijk uitgangspunt. De ecologische opwaardering van populierenbossen is wenselijk.

In de overstromingsgevoelige gebieden worden de aanwezige functies afgestemd op de waterbeheerfunctie. Er wordt ruimte voorzien voor het verbeteren van de structuurkenmerken van de waterlopen, de waterkwaliteit en de verbindingfunctie. Vanuit het ruimtelijk beleid worden deze gebieden minstens gevrijwaard van verdere bebouwing, zodanig dat de waterbergingsfunctie van de valleigebieden bewaard blijft en waar nodig hersteld kan worden.

De natuurlijke gradiënten tussen waterloop, vallei en valleiflank worden zoveel mogelijk als ruimtelijke entiteit opgenomen. De samenhang tussen waterloop, vallei en hogere overgangen enerzijds en tussen de deelgebieden anderzijds wordt versterkt of hersteld. De overgang tussen vallei en valleirand wordt bouwvrij gehouden.

Vrijwaren en versterken van waardevolle landschappen en erfgoedwaarden

De vallei van de Dijle heeft een uitgesproken landschappelijke en cultuurhistorische waarde. Het behoud van deze landschappen met oorspronkelijke percelering, grachten-, wegen- en bedijkingspatronen en het historische bodemgebruik als herkenbare landschappelijke structuren is een belangrijk uitgangspunt voor het ruimtelijk beleid in deze gebieden. Bij de inrichting van de gecontroleerde overstromingsgebieden of wetlandgebieden die deel uitmaken van het geactualiseerd Sigmoplan zal waar mogelijk rekening gehouden worden met deze erfgoedwaarde.

In voorkomend geval moeten de bestaande landbouwactiviteiten mogelijk blijven binnen de historische structuren. Daarnaast is er ruimte voor verbreding, heroriëntatie of herbestemming bv. in functie van cultuurtoerisme en -recreatie op maat van en met respect voor de erfgoedwaarde van het gebied.

Het **operationeel uitvoeringsprogramma** formuleert voor het plangebied volgende actie:

Dijlevallei Werchter-Rijmenam

Opmaak van een gewestelijk ruimtelijk uitvoeringsplan voor het nader uitwerken van de verweving van landbouw, natuur, bos en waterberging en het versterken van de natuurwaarden in de vallei van de Dije en het nader uitwerken van de acties van het geactualiseerd Sigmoplan (i.c. gebied Hollaken-Hoogdonk).

Dijlevallei Rijmenam-Muizen

Opmaak van een gewestelijk ruimtelijk uitvoeringsplan voor het versterken van de natuurwaarden in de vallei van de Dije en het nader uitwerken van de waterbergingsfunctie.

Vanuit de **adviezen** van actoren over het eindvoorstel van gewenste ruimtelijke structuur worden volgende voor het plangebied relevante elementen meegenomen in het verder overlegproces:

- Boerenbond stelde dat alle landbouwgronden in de Dijlevallei die niet in het geactualiseerd Sigmplan opgenomen zijn voor landbouw gevrijwaard moeten worden en dat een natuurinvulling daar niet op zijn plaats is.

3.2 Beslissing tot opmaak van het ruimtelijk uitvoeringsplan “Dijlevallei van Werchter tot Hever”

Op 8 december 2011 nam het coördinatieplatform AGNAS een beslissing over de ruimtelijke uitvoeringsplannen waarvoor het planningsproces in 2012 zou opstarten. Het ruimtelijk uitvoeringsplan “Dijlevallei van Werchter tot Hever” werd in dit ‘gebiedsgericht programma’ voor 2012 opgenomen. In uitvoering hiervan wordt momenteel voorliggend RUP opgestart.

3.3 Beslissingen van de Vlaamse Regering over het geactualiseerd Sigmplan en de Langetermijnvisie Schelde-estuarium

Als gevolg van de overstromingen in 1976 besliste de ministerraad in 1977 het zogenaamde Sigmplan om het Zeescheldebekken te beveiligen tegen stormvloed, uit te voeren. Dat Sigmplan had tot doel een hoog veiligheidsniveau langs de Schelde en haar zijrivieren te realiseren door enerzijds dijkversterkingen en dijkverhogingen uit te voeren en anderzijds door het inrichten van gecontroleerde overstromingsgebieden.

Door de gewijzigde fysische omstandigheden (verhoogde frequentie van stormvloed, verhoogde peilen) en de daaraan gekoppelde evolutie in de veiligheid, nieuwe inzichten in waterbeheer en waterbeheersing en de nieuwe visie op het waterbeleid (integraal waterbeleid) werd duidelijk dat een actualisatie van het Sigmplan van 1977 noodzakelijk was. Zo werden in september 2003 een aantal planalternatieven gedefinieerd, met de bedoeling de haalbaarheid en wenselijkheid ervan te bestuderen aan de hand van onder meer een planmilieueffectenrapport (plan-MER) . en een maatschappelijke kostenbatenanalyse (MKBA).

Op basis van de resultaten van de plan-MER en MKBA besliste de Vlaamse Regering op 17 december 2004 dat het optimale geactualiseerde Sigmplan bestaat uit een combinatie van de aanleg van gecontroleerde overstromingsgebieden en lokale dijkverhogingen en dat het geoptimaliseerde planalternatief aangevuld moet worden met noodzakelijke natuurontwikkelingsprojecten om te voldoen aan de doelstellingen van de langetermijnvisie voor het Schelde-estuarium voor wat betreft de component ‘natuurlijkheid’.

De Langetermijnvisie Schelde-estuarium reikt tot 2030 en legt een streefbeeld vast voor de veiligheid, toegankelijkheid en natuurlijkheid van het Schelde-estuarium. Deze visie werd in 2001 vastgesteld door de Technische Scheldec commissie en is een gezamenlijke Nederlands-Vlaamse beleidsvisie voor het Schelde-estuarium.

Op 11 maart 2005 stelde de Vlaamse en Nederlandse regeringen de Ontwikkelingsschets 2010 voor het Schelde-estuarium vast. Deze ontwikkelingsschets bevat maatregelen en projecten die op korte- en middellange termijn uitgevoerd moeten worden om te komen tot het streefbeeld zoals het in de langetermijnvisie is opgenomen. Het geactualiseerd Sigmplan werd als een belangrijk onderdeel van de Ontwikkelingsschets 2010 erkend en als dusdanig ook aan de schets toegevoegd. Ter voorbereiding van de besluiten in het kader van de Ontwikkelingsschets 2010 werden de mogelijke gevolgen van maatregelen en projecten onderzocht en samengevat in de Strategische MER Ontwikkelingsschets 2010 Schelde-estuarium (S-MER).

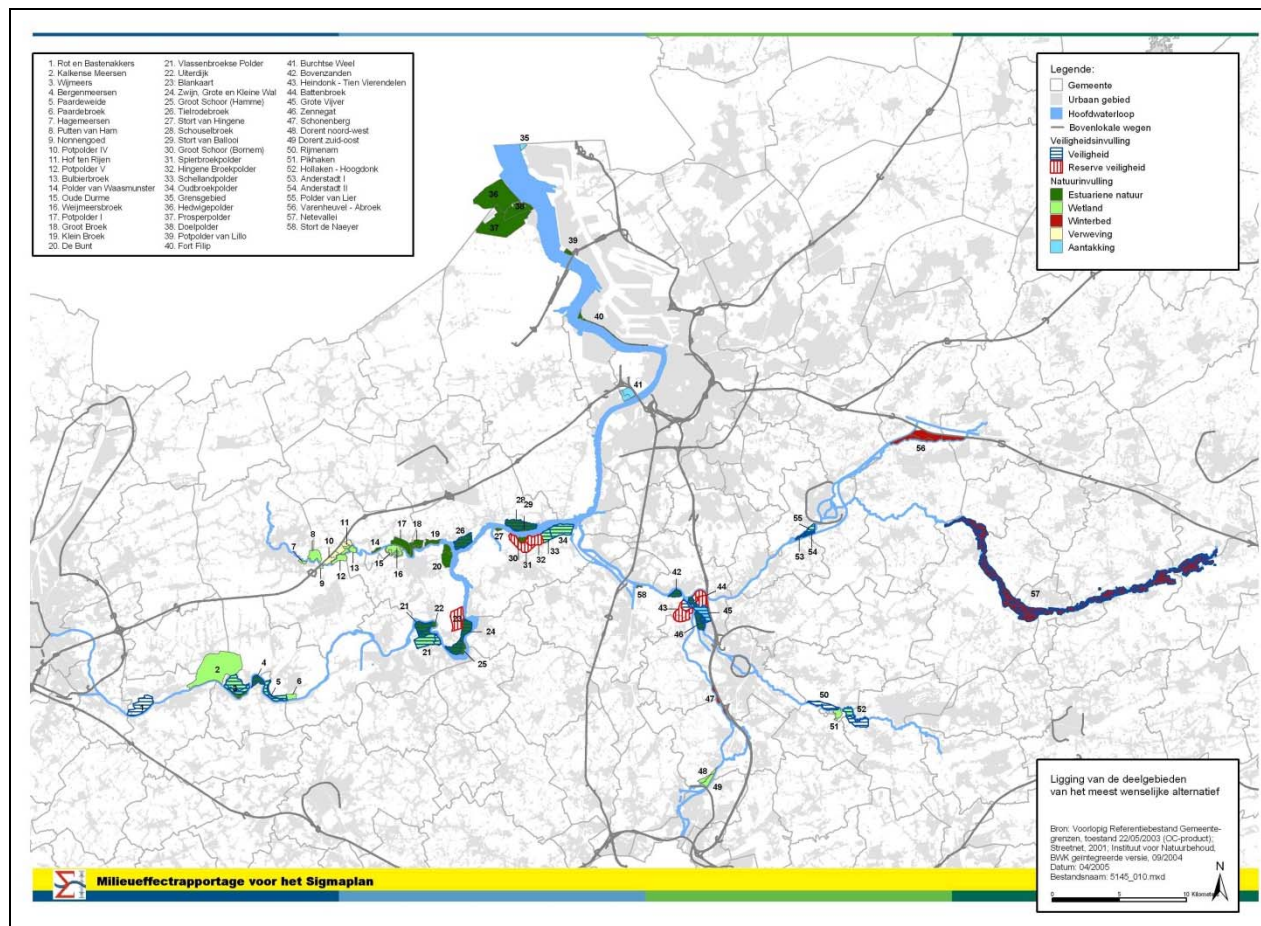
Op 22 juli 2005 keurde de Vlaamse regering het geactualiseerde Sigmplan goed. Op 28 april 2006 nam de Vlaamse regering een bijkomende beslissing over de Ontwikkelingsschets 2010 en het geactualiseerd SigmaPlan voor de onderdelen met betrekking tot de Rupel, de Zenne, de Dijle en de Nete's.

In deze beslissingen werd tevens vastgelegd dat flankerende maatregelen inzake het flankerend beleid landbouw integraal van toepassing zijn op de in de beslissing geformuleerde projecten . De instandhoudingsdoelstellingen van het Zeescheldebekken worden ook bekrachtigd als toetsings- en richtinggevend kader bij de uitwerking van de projecten. Ook hecht de Vlaamse Regering in deze beslissingen haar goedkeuring aan het plan van aanpak van het flankerend beleid voor plattelandsrecreatie.

De Vlaamse Regering bekrachtigde het ‘Meest Wenselijke Alternatief’ - bestaande uit een optimale combinatie van dijkverhoging en de aanleg van gecontroleerde overstromingsgebieden (GOG's) en gecontroleerde overstromingsgebieden met gereduceerd tij (GGG's) - als uitgangspunt voor de concretisering en verdere uitwerking van het geactualiseerd Sigmplan, de realisatie van de instandhoudingsdoelstellingen en als werkingsgebied voor de inzet van de flankerende maatregelen voor landbouw en plattelandsrecreatie.

Voor wat de effectieve realisatie van het Meest Wenselijke Alternatief betreft, werd een eerste fase gedefinieerd. Deze eerste fase omvat naast de dijkversterkingen op de Zeeschelde, de Durme, de Rupel, de Zenne, de Dijle en de Nete's de aanleg van overstromings- en natuurgebieden langs de Zeeschelde en de Durme.

FIGUUR 2. SITUERING VERSCHILLENDE ZONES MEEST WENSELIJK ALTERNATIEF (BRON: SYNTHESNOTA GEACTUALISEERD SIGMAPLAN, W&Z)



Project Bovendijle

De realisatie van de overstromingsgebieden in de cluster Bovendijle is gepland ten laatste in 2015.

De beslissing van de Vlaamse Regering voorziet in de aanleg van twee bijkomende overstromingsgebieden: Rijmenam en Hollaken-Hoogdonk, en één bijkomend wetland, Pikhaken. Voor het noordelijke deel van GOG Hollaken-Hoogdonk wordt eveneens een invulling als wetland voorzien. In totaal krijgt het Dijleland in Bonheiden en Haacht er 70 hectare wetland bij. Wetland of natte natuur ontstaat door de hoge stand van het grondwater, niet doordat het gebied dagelijks onder water loopt.

In GOG Rijmenam en het zuidelijk deel van GOG Hollaken-Hoogdonk blijft de landbouwfunctie behouden, dat kan omdat de GOG's enkel bij extreme hoogwaterstanden onder water komen te staan. De Vlaamse Landmaatschappij (VLM) bestudeerde met een landbouweffectenrapport (LER) welke impact het Sigmaplan heeft op de landbouwers in het gebied. Ze stelden ook een programma op om getroffen landbouwers te vergoeden.

Om te komen tot een inrichtingsplan voor de drie deelgebieden werden verschillende stappen doorlopen en verschillende deelstudies uitgevoerd, zoals een hydrologische studie, een landbouweffectenrapport, een cultuurhistorische studie... In overleg met verschillende betrokken actoren (gemeentebesturen, de waterbeheerders, natuurverenigingen, landbouworganisaties, toeristische diensten, ruimte en erfgoed...) is op basis van dit studiewerk tot de bijgestelde projectgrens gekomen. Ook de concrete inrichting van het gebied binnen deze bijgestelde projectgrens werd zorgvuldig afgewogen. Bij de uitwerking van het project werd de nodige aandacht besteed aan de landbouw, de mogelijkheden voor recreatie, de landschappelijke inpassing en de relatie met de omliggende woningen.

In de loop van 2010 werd het inrichtingsplan opgemaakt in overleg met de projectmatige werkgroep en de thematische subwerkgroepen. Dit inrichtingsplan is op de infomarkt van 10 januari 2011 gepresenteerd aan de bevolking.

De terinzagelegging van het kennisgevingsdossier voor de projectmatige plan-MER loopt van 18 maart t.e.m. 17 april 2013.

3.4 Instandhoudingsdoelstellingen Natura 2000

Het zuidelijk deel van de Dijlevallei ter hoogte van Hollaken en Pikhakendonk maakt deel uit van het Habitatrictlijngebied 'Bossen van het zuidoosten van de zandleemstreek'. De delen van habitatrictlijngebied die reeds een groene bestemming hebben, zijn opgenomen in het Vlaams Ecologisch Netwerk.

Het proces voor de opmaak van gebiedsspecifieke instandhoudingsdoelstellingen voor deze speciale beschermingszone is lopend. De specifieke natuurdoelstellingen zullen maximaal gerealiseerd worden binnen de in het kader van het Sigmaphan te realiseren wetlands. Dat omvat ook instandhoudingsdoelen vanuit het Zeescheldegebied.

3.5 Onroerend erfgoedbeleid

In de Landschapsatlas worden 'Dijlevallei van Mechelen tot Keerbergen' en 'Samenvloeiingsgebied van Dijle en Demer' opgenomen als ankerplaats. Voor de ankerplaats 'Dijlevallei van Mechelen tot Keerbergen' werd de formele procedure eind 2012 opgestart. De formele procedure voor de aanduiding van de ankerplaats 'Samenvloeiingsgebied van Dijle en Demer' zal in 2013 opgestart worden.

De Dijlevallei ter hoogte van Pikhakendonk en de Blaasberg zijn beschermd als landschap.

In het plangebied liggen twee kasteelparken, m.n. het kasteel van Hollaken en het kasteel van Ravenstein. Het kasteelpark van Hollaken heeft een grote landschappelijke en historische waarde. Het kasteel, de bijgebouwen en het park binnen de slotgracht zijn beschermd als monument omwille van de historische waarde. De omwallingsresten en de site van het kasteel van Roost en de antitankgracht van Wijgmaalsesteenweg tot Weistraat zijn beschermd als monument.

Voor de bunkers van de KW-linie uit de Tweede Wereldoorlog is een bescherming als monument in opmaak.

De verschillende erfgoedelementen zullen in het op te maken ruimtelijk uitvoeringsplan een passende bestemming moeten krijgen.

4 Relatie met andere planningsprocessen en beleidsbeslissingen

4.1 Relatie met provinciale planningsprocessen

Provincie Vlaams-Brabant

Het provinciaal ruimtelijk structuurplan Vlaams-Brabant is goedgekeurd in 2004. Het structuurplan werd na zes jaar herzien. De aanvullingen en wijzigingen werden gebundeld in een addendum. Dit addendum werd door de Vlaamse Regering goedgekeurd op 6 november 2012.

Volgens het PRS Vlaams-Brabant vormt het netwerk van rivier- en beekvalleien de natuurlijke ruggengraat van de provincie en zijn ze bepalend voor de landschappelijke basisstructuur. Het is essentieel dit netwerk te versterken of te herstellen en de verbindende rol ervan te ondersteunen. De valleien moeten, waar mogelijk, opnieuw hun oorspronkelijke waterbergende en -afvoerende functie vervullen. De belangrijkste rivieren zijn de Dender, de Demer, de Mark, de Zenne, de Dijle, de Grote en de Kleine Gete en de Velpe.

Volgende planningsprocessen moeten in rekening gebracht worden:

- Provinciaal RUP "Permanent wonen"
- Provinciaal RUP "weekendverblijven, campings en residentiële woonwagenterreinen"

Provincie Antwerpen

Het provinciaal ruimtelijk structuurplan Antwerpen is goedgekeurd in 2001 en herzien in 2011.

Volgens het provinciaal ruimtelijk structuurplan Antwerpen moet in de valleien van Zenne en Dijle ter hoogte van het Mechelse de natuurlijke structuur worden beschermd. De Dijle en de Zenne worden in de gewenste landschappelijke structuur geselecteerd als structurerende hydrografische elementen. Deze elementen moeten in samenhang met hun omgeving worden ontwikkeld. Werken van algemeen belang (o.a. in het kader van het Sigmaphan) moeten er mogelijk blijven.

4.2 Relatie met gemeentelijke planningsprocessen

Gemeente Haacht

Het gemeentelijk structuurplan (GRS) Haacht is goedgekeurd in 2012..

In het GRS wordt de Dijlevallei aangeduid als structurerend element van bovenlokaal niveau.

Voor de Dijlevallei wordt het behoud van de open ruimte en de ontwikkeling van de potentiële natuurwaarden vooropgesteld. Alle ontwikkelingen gebeuren met respect voor de kenmerken van het landschap. Storende onnatuurlijke elementen worden ofwel zoveel mogelijk geweerd ofwel behouden en landschappelijk geïntegreerd. Historisch waardevol erfgoed wordt bewaard en beschermd. Daarbij moeten zowel de gebouwen zelf als hun ruimtelijke context aandacht krijgen.

Hollaken, met eikenbosfragmenten en de coupures van de Dijle worden geselecteerd als aandachtsgebieden waar specifiek natuurkenmerken beschermd moeten worden.

Delen van de Dijlevallei worden geselecteerd als 'gemengd open ruimte gebied'. De antitankgracht wordt aangeduid als natte natuurverbinding.

De landbouw (in hoofdberoep) is van groot belang in de gebieden die buiten het Sigmaproject gelegen zijn. Glastuinbouw is niet gewenst. Er moet rekening gehouden worden met de manege Hof ten Roost ter hoogte van de Kapellemansdijk.

Volgend planningsproces moet in rekening gebracht worden:

- Provinciaal RUP "Permanent wonen" waarvoor enkele clusters aan de Brugstraat te Haacht werden meegenomen (Binnenbeek, Keerbergenbroek)

Gemeente Boortmeerbeek

Het gemeentelijk structuurplan Boortmeerbeek is goedgekeurd in 2008.

Volgens het GRS bestaat de bovenlokale natuurlijke hoofdstructuur op grondgebied Boortmeerbeek o.a. uit de natuurgebieden in de Dijle- en Leibeekvallei (Pikhakendonk, omgeving Donk Hever, omgeving Broek Boortmeerbeek...). De gemeente wenst een ondersteunend beleid te voeren ter ondersteuning van deze natuurlijke structuur. Bebouwing in de Dijlevallei is om landschappelijke redenen niet gewenst.

Er moet rekening gehouden worden met het project Koesterburen in de zone Pikhaken, waarbij afspraken met landbouwers voor onderhoud lopende zijn. Aandacht moet ook gaan naar het waterzuiveringsstation Aquafin langs de Rijmenamsebaan, waarop aansluitingen van andere gemeenten nog gepland zijn.

De gemeente is op zoek naar een geschikte functie voor het kasteel Ravenstein.

Volgend planningsproces moet in rekening gebracht worden:

- Gemeentelijk RUP "zonevreemde recreatie Schouwbroekstraat"

Gemeente Keerbergen

Het gemeentelijk structuurplan Keerbergen is goedgekeurd in 2009.

Het GRS beschouwd de Dijlevallei als bovenlokale natuurverbinding waar natuurontwikkeling kan in evenwicht met de aanwezige landbouw. Binnen Keerbergen omvat de Dijlevallei vooral grootschalige landbouw met her en der natuurgebieden. Het natuurgebied de Broeklei ligt vlak tegen de Dijlevallei. Het GRS stelt dat de verbinding tussen de Broeklei en Dijlevallie versterkt moet worden.

Tijdens het planningsproces AGNAS regio Zenne-Dijle-Pajottenland, formuleerde de gemeente volgend advies over de actie rond de Dijlevallei, zoals die geformuleerd werd in het Operationeel Uitvoeringsprogramma Zenne-Dijle-Pajottenland (2009):

"Vraag om bij de opmaak van een gewestelijk ruimtelijk uitvoeringsplan rekening te houden met de aanwezigheid van goedgekeurde niet-vervallen verkavelingen, het sectoraal BPA zonevreemde sport en recreatie, deelplan TC Keerpunt (MB 21.10.2008) en de geplande uitbreiding van de gemeentelijke begraafplaats."

Volgend planningsproces moet in rekening gebracht worden:

- Gemeentelijk RUP "Hart van Keerbergen" is recent goedgekeurd en omvat de gemeentelijke begraafplaats.

Gemeente Rotselaar

Het gemeentelijk structuurplan Keerbergen is goedgekeurd in 2005.

De Dijlevallei wordt in het GRS aangeduid als groen-geel zebrapad waar de afwisseling van natuur en landbouw, loodrecht op de loop van de rivier, versterkt moet worden. De Dijle is een natuurverbindingsgebied en structuurbepalend

op Vlaams niveau. Binnen de vallei komen vele historische concentraties zonevreemde woningen voor, waarvan het merendeel in aanmerking komt als woonkorrel.

Als suggestie naar bovengemeentelijk niveau wordt gesteld dat de Dijlevallei tussen Werchter en Rotselaar en de rechteroever Dijlevallei ten noorden van Werchter als landbouwbasisgebieden geselecteerd kunnen worden.

Het recreatief medegebruik in de Dijlevallei is belangrijk. Mogelijkheden voor wandelen, fietsen, varen,.. moeten onderzocht worden. Ook recreatief medegebruik n.a.v. Rock Werchter met het gebruik van gebieden als tijdelijke parking en kampeerplaatsen moet onderzocht worden. De site van de Schipperskapel moet meegenomen worden in de recreatieve structuur van de Dijle- en Demervallei.

Volgende planningsprocessen moeten in rekening gebracht worden:

- Gemeentelijk RUP meergezinswoningen (in opmaak)
- Gemeentelijk RUP zonevreemde woningen
- Gemeentelijk RUP zonevreemde recreatie (m.b.t. Sint Sebastiaangilde Werchter en Hondenclub "Verenigde Hondenvrienden Werchter" vzw, terreinen tegenover Rock Werchter)
- Provinciaal RUP "weekendverblijven, campings en residentiële woonwagenterreinen" (Hanewijk, Eggelbroek)
- Masterplan Rock Werchter
- Landinrichtingsproject Antitankgracht Haacht
- Project rond trage wegen, in samenwerking met provincie Vlaams-Brabant.

Gemeente Tremelo

Het gemeentelijk structuurplan Tremelo is goedgekeurd in 2012.

De Laakvallei met de noordelijke uitstulpingen Putten van Fontyn en Blaasberg is voor de gemeente de belangrijkste verbindende groenstructuur met bovenlokaal karakter. Deze twee oude meanders van de Laak worden als zeer waardevolle natuurgebieden aangeduid. In dit deel van de Laakvallei en het mondingsgebied in de Dijle hebben natuur en landschapswaarde voorrang. Er is in dit gebied niet veel professionele landbouw meer aanwezig. Voor de permanent bewoonde weekendverblijven in dit gebied suggereert de gemeente naar de toekomst toe een uitdoofbeleid met daaraan gekoppeld een flankerend herlocalisatiebeleid.

In het bindend gedeelte van het GRS wordt de opmaak van een gemeentelijk RUP Laakvallei vooropgesteld waarbij de afbakening, realisatie en garantie van de natuur- en landschapswaarde van de Laakvallei voorop staan.

Volgende planningsprocessen moeten in rekening gebracht worden:

- Gemeentelijk RUP Laakvallei (in opstartfase)
- Gemeentelijk RUP zonevreemde woningen (in opstartfase)
- Gemeentelijk RUP zonevreemde recreatie (in opstartfase)
- Gemeentelijk RUP zonevreemde bedrijven (in opstartfase)
- Provinciaal RUP "weekendverblijven, campings en residentiële woonwagenterreinen" (met de clusters camping Vennepark, Boterstraat, Henskensstraat)

Gemeente Bonheiden

Het gemeentelijk structuurplan Bonheiden is goedgekeurd in 2006.

Het GRS selecteert de Dijlevallei als natuurverbinding van bovenlokaal niveau. De gemeente stelt voor om het historisch open tot halfopen karakter van de vallei, bepaald door alluviale bosjes, houtkanten, vochtige graslanden enz. op de alluviale gronden te beschermen en verder te versterken. De ecologische waarde wordt hoofdzakelijk bepaald door de aanwezigheid van de Dijlevallei. Hoewel de Dijle in het verleden in grote mate werd ingedijkt en rechtgetrokken, bezit de rivier ten zuiden van Rijmenam nog een waardevolle meanderende structuur met gevarieerde oevers.

Er moet rekening gehouden worden met het initiatief van de gemeente voor de aanleg van een weg naar het inbreidingsgebied bij de kern van Rijmenam.

Volgend planningsproces moet in rekening gebracht worden:

- Gemeentelijk RUP nr. 10, Retentiebekken Dijleweg (De begrenzing van het GOG Rijmenam is afgestemd op de begrenzing van het retentiebekken)

- Enkele BPA's: BPA Dijlevallei, BPA Dijleweg Noord, BPA Dijleweg Zuid, BPA Hollaken, BPA Brughoevestraat, BPA Boortmeerbeeksesteenweg

5 Overlegstructuur

Voor de verdere afbakening van de gebieden van de natuurlijke en agrarische structuur hanteert de Vlaamse Regering volgend partnerschapsmodel:

- Een coördinatieplatform (C-AGNAS) met vertegenwoordigers van de betrokken Vlaamse ministers en administraties, de natuur- en landbouworganisaties en de verenigingen van gemeenten en provincies (VVSG en VVP) stuurt het globaal verloop van het planningsproces op Vlaams niveau aan en selecteert de actiegebieden waarvoor het planningsproces opgestart kan worden onder de vorm van een gebiedsgericht programma dat jaarlijks opgesteld wordt.
- Een administratieoverschrijdend planningsteam (P-AGNAS) met vertegenwoordigers vanuit de Vlaamse administraties bevoegd voor landbouw, natuur, ruimtelijke ordening en onroerend erfgoed is verantwoordelijk voor de opmaak van de concrete ruimtelijke uitvoeringsplannen en het voeren van het overleg daarover met de betrokken actoren.
- Een ambtelijke terugkoppeling met de Vlaamse administraties niet vertegenwoordigd in het planningsteam.

Dit administratieoverschrijdend project voor de opmaak van het gewestelijk ruimtelijk uitvoeringsplan "Vallei van de Dijle van Haacht tot Hever" wordt gecoördineerd door een projectleider bij de afdeling Ruimtelijke Planning van het Departement Ruimtelijke Ordening, Woonbeleid en Onroerend Erfgoed (RWO) van de Vlaamse overheid.

- Een administratieoverschrijdend RUP-team (ARP, ANB, OE, ADLO) bereidt het gewestelijk ruimtelijk uitvoeringsplan voor. Dit RUP-team wordt aangevuld met W&Z Afdeling Zeeschelde i.f.v. de afstemming met de uitvoering van het geactualiseerd Sigmapijan.

In het kader van de verdere uitvoering van het geactualiseerd Sigmapijan is een specifieke overlegstructuur opgestart.

- Voor het lokaal actorenoverleg over de opmaak van het gewestelijk ruimtelijk uitvoeringsplan zal maximaal teruggevallen worden op deze bestaande overlegstructuur. Zo zal het actorenoverleg minstens met dezelfde besturen en organisaties gebeuren als vertegenwoordigd in de klankbordgroep voor het Sigmapijan.
- Voor het gebiedsgericht overleg zal afgestemd worden met de begeleidingscommissies voor de inrichting van de deelgebieden.

De opmaak van het ruimtelijk uitvoeringsplan "Dijlevallei van Werchter tot Hever" wordt binnen het administratieoverschrijdend RUP-team voorbereid door volgende medewerkers:

Jana Van Hoyweghen	Ruimte Vlaanderen	jana.vanhoyweghen@rwo.vlaanderen.be	016 66 58 84
Ruth Huybrechts	Afdeling Duurzame	ruth.huybrechts@lv.vlaanderen.be	02 552 78 88
Hilde Villé	Landbouwonwikkeling, departement Landbouw en Visserij	hilde.ville@lv.vlaanderen.be	02 552 79 13
Koen Deheegher	Agentschap voor Natuur	koen.deheegher@lne.vlaanderen.be	03 224 62 59
René Meeuwis	en Bos	rene.meeuwis@lne.vlaanderen.be	016 66 63 10
Guido Tack	Agentschap Ruimte en Erfgoed	guy.tack@rwo.vlaanderen.be	09 265 46 11
Maarten Jans	Waterwegen en Zeekanaal NV	maarten.jans@wenz.be	03 224 93 33

Volgende organisaties en besturen worden uitgenodigd om te participeren aan het lokaal actorenoverleg:

- Gemeentebestuur stad Haacht
- Gemeentebestuur gemeente Bonheiden
- Gemeentebestuur gemeente Boortmeerbeek
- Gemeentebestuur gemeente Keerbergen
- Gemeentebestuur gemeente Rotselaar
- Gemeentebestuur gemeente Tremelo

- Provinciebestuur provincie Vlaams-Brabant
- Provinciebestuur provincie Antwerpen
- Boerenbond
- Algemeen Boerensyndicaat
- Natuurpunt
- BOS +
- Landelijk Vlaanderen

Voor de globale opvolging van het voortraject zal het lokaal actorenoverleg multilateraal verlopen. Tussentijds zal waar nodig of nuttig gericht bi-of multilateraal overleg met één of een beperkt aantal partners plaatsvinden in functie van specifieke knelpunten, gebieden of thema's.

Met volgende andere administraties, vertegenwoordigd in de projectmatige werkgroep Cluster Bovendijle, zal ambtelijk teruggekoppeld worden in het voortraject via de werking van de projectmatige werkgroep:

- Vlaamse Milieumaatschappij afdeling Operationeel Waterbeleid
- Vlaamse Landmaatschappij
- Provincie Vlaams-Brabant dienst Waterbeleid
- Toerisme provincie Antwerpen

Volgende entiteiten van de Vlaamse overheid stellen een vertegenwoordiger aan die, omwille van de rechtstreekse relatie tussen een specifiek project, actief zal participeren aan de werkzaamheden van het RUP-team:

- NV Waterwegen en Zeekanaal

De communicatie over het RUP wordt maximaal afgestemd met de communicatie over het project Bovendijle vanuit ANB en W&Z.

6 Procesverloop

Hieronder worden de verschillende stappen in het 'voortraject' bij de opmaak van het gewestelijk ruimtelijk uitvoeringsplan verduidelijkt. Het 'voortraject' eindigt bij de start van de formele decretale procedures, zijnde de organisatie van een plenaire vergadering over het voorontwerp van gewestelijk ruimtelijk uitvoeringsplan.

6.1 De opstartfase

In de opstartfase wordt via de procesnota het doel van het ruimtelijk uitvoeringsplan, de relatie met het voorgaand visievormingsproces en de wijze waarop voorbereidend onderzoek en overleg georganiseerd zal worden verduidelijkt.

Op basis van de aandachtspunten die de betrokken actoren op de startvergadering of in een afzonderlijk bilateraal overleg formuleren worden de elementen die in het voortraject verder onderzocht en/of besproken moeten worden geconcretiseerd.

Vragen die in de opstartfase een antwoord moeten krijgen zijn o.m.:

- Op welke wijze moeten de projectgebieden van het geactualiseerd Sigmaplan project Bovendijle zoals in detail uitgewerkt in de inrichtingsplannen opgenomen worden in het ruimtelijk uitvoeringsplan (bestemmingen, voorschriften...)?
- Op welke wijze kan er afgestemd worden met eventueel andere lopende lokale of provinciale planningsinitiatieven in het gebied?

In februari zal het planningsteam bilateraal overleg voeren met de betrokken gemeentebesturen.

De procesnota wordt toegelicht op een startvergadering op 27 maart 2013 in Haacht.

De synthese van de antwoorden op deze vragen, de geformuleerde aandachtspunten en de wijze waarop ze in het voortraject behandeld zullen worden, wordt aangegeven in een tweede procesnota die de startfase afrondt.

Indien nodig of nuttig kan de tweede procesnota toegelicht worden op een tweede actorenoverleg. Bij voorkeur wordt de nota schriftelijk overgemaakt en wordt onmiddellijk gestart met de planvormingsfase.

6.2 Planvormingsfase

De planvormingsfase heeft tot doel een gedragen inhoudelijk voorstel van gewestelijk RUP te maken. Via overleg met de middenveldorganisaties en lokale besturen wordt een planvoorstel uitgewerkt dat (1) voldoet aan de in het RSV vooropgestelde ruimtelijke beleidsdoelstellingen, (2) uitvoering geeft aan de doelstellingen zoals geformuleerd voor het project Bovendijle van het geactualiseerd Sigmaplan, en (3) zo veel als mogelijk rekening houdt met de aandachtspunten uit het actorenoverleg.

Het planvoorstel wordt uitgewerkt door het RUP-team. Volgende elementen worden in deze fase expliciet onderzocht:

- de landbouwgevoeligheidsanalyse: detailonderzoek op perceelsniveau naar de ligging van de bestaande landbouwbedrijfszettingen, huiskavels en landbouwgebruikspercelen om maximaal te vermijden dat de landbouwconomische uitbating van de bestaande landbouwbedrijfszettingen in het gedrang zou komen;
- onderzoek naar de connectiviteit van de natuurlijke structuur op basis van de instandhoudingsdoelstellingen voor de speciale beschermingszones bij de aanduiding van nieuwe gebieden voor natuur en bos en van agrarische gebieden met overdruk natuurverweving;
- onderzoek naar de mogelijke milieueffecten van het plan (planmer-screening).
- ...

In functie van de opstartfase geïnventariseerde aandachtspunten wordt in deze fase waar nodig of nuttig tussentijds gericht bi- of multilateraal overleg gevoerd over specifieke gebieden of onderwerpen. Dat overleg wordt voorzien in de periode maart-april 2013.

Op basis van het voorbereidend onderzoek en overleg wordt een eerste RUP-voorstel voor bespreking voorgelegd aan het actorenoverleg. Het eerste RUP-voorstel is een informeel, tussentijds werkdokument zonder formele juridische waarde. Het voorstel heeft in de mate van het mogelijk reeds de inhoudelijke en vormelijke kenmerken van een voorontwerp van gewestelijk ruimtelijk uitvoeringsplan cfr. de Vlaamse Codex Ruimtelijke Ordening; het bevat minstens een toelichting van de planopties, een grafisch plan op perceelsniveau en stedenbouwkundige voorschriften.

Het actorenoverleg over het eerste RUP-voorstel zal vermoedelijk plaatsvinden in mei 2013.

Doel van het actorenoverleg is het inventariseren van de standpunten en opmerkingen vanuit de middenveldorganisaties en lokale besturen over het eerste RUP-voorstel. De actoren maken hun opmerkingen maximaal schriftelijk over, bij voorkeur op het overleg.

- Bij tegengestelde standpunten worden de mogelijkheden voor aanpassing van het voorstel afgetoetst. Indien er geen akkoord over een aanpassing van het voorstel is, worden de verschillende standpunten genoteerd en wordt het discussiepunt als onderzoeksvraag meegegeven aan het planningsteam. Het planningsteam verwerkt alle discussiepunten en formuleert een tweede RUP-voorstel dat opnieuw aan het actorenoverleg wordt voorgelegd. Indien nodig of nuttig wordt tussentijds gericht bi- of multilateraal overleg gevoerd over specifieke discussiepunten. De wijze waarop de discussiepunten verwerkt zijn wordt systematisch gerapporteerd in een motiveringsnota die in bijlage bij het RUP-voorstel gevoegd wordt.
- Indien er tijdens het actorenoverleg voldoende elementen van overeenstemming zijn of duidelijk is binnen welke marges het plan bijgesteld kan worden, wordt de planningsfase afgerond en de besluitvormingsfase opgestart.
- Indien nuttig, kan tijdens de planvormingsfase besloten worden om parallel aan het RUP-voorstel een planuitvoeringsnota op te maken. Een planuitvoeringsnota is een optioneel product dat, waar nodig, wordt ingezet om de besluitvorming over het RUP te kunnen faciliteren. In deze nota worden de gebiedsspecifieke initiatieven gebundeld die nodig of wenselijk zijn om de opties die in het RUP ingeschreven worden, te realiseren. Het kan gaan om inrichtingsengagementen, engagementen inzake verwerving, acties inzake op te stellen overeenkomsten, flankerende maatregelen... Een planuitvoeringsnota moet faciliterend zijn en is facultatief; het opstellen van een planuitvoeringsnota is geen noodzakelijk voorwaarde zijn om te beslissen over een RUP.

Het actorenoverleg over het tweede RUP-voorstel zal vermoedelijk plaatsvinden in september 2013.

De procesnota wordt geactualiseerd en rapporteert over het gevoerd overleg. Het lokaal actorenoverleg wordt als afgerond beschouwd.

6.3 Goedkeuringsfase

De goedkeuringsfase omvat de formele juridische goedkeuringsprocedure voor het gewestelijk ruimtelijk uitvoeringsplan zoals voorzien in de Vlaamse Codex Ruimtelijke Ordening. Het omvat volgende stappen:

- De opmaak van een voorontwerp van gewestelijk ruimtelijk uitvoeringsplan en het organiseren van een formele plenaire vergadering waarop de betrokken gemeente- en provinciebesturen en de aangeduide adviserende instanties een formeel advies uitbrengen.

- De opmaak van een ontwerp van gewestelijk ruimtelijk uitvoeringsplan dat voorlopig vastgesteld wordt door de Vlaamse Regering en waarover een openbaar onderzoek gevoerd kan worden. Indien wenselijk kan besloten worden in partnerschap met de lokale besturen en middenveldorganisaties naar aanleiding van het openbaar onderzoek een bijkomend informatiemoment voor de brede bevolking te organiseren, bv. onder de vorm van een informatiemarkt of toelichting. Dit zal afgestemd worden met gelijkaardige initiatieven voor het Sigmaproject.
- De in het openbaar onderzoek geformuleerde bezwaren of opmerkingen worden gebundeld door de Vlaamse Commissie voor Ruimtelijke Ordening (Vlacro) die een advies formuleert aan de Vlaamse Regering.
- De Vlaamse Regering stelt het ruimtelijk uitvoeringsplan definitief vast, al dan niet aangepast op basis van de resultaten van het openbaar onderzoek.

Het starten van de goedkeuringsfase wordt voorzien vanaf december 2013.

7 Schema

In het onderstaande schema worden de verschillende processtappen op een indicatief tijdschema weergegeven.

