

voorbereidend onderzoek
gewestelijk ruimtelijk uitvoeringsplan

afbakening van de gebieden van de natuurlijke en agrarische structuur

regio Leiestreek
landbouw-, natuur- en bosgebieden “Poelberg en Meikensbossen”

procesnota 1

25 januari 2012

Inleiding

Het **Ruimtelijk Structuurplan Vlaanderen** wil de open ruimte in het buitengebied maximaal vrijwaren voor landbouw, natuur en bos. De Vlaamse overheid zal daarom op termijn 750.000 ha agrarisch gebied, 150.000 ha natuurgebied, 53.000 ha bosgebied en 34.000 ha andere groengebieden vastleggen in bestemmingsplannen. Ten opzichte van 1994 betekent dit een toename van 38.000 ha natuurgebied en 10.000 ha bosgebied en een afname van 56.000 ha landbouwgebied.

In 2001 besliste de Vlaamse Regering de afbakening de gebieden van de natuurlijke en agrarische structuur (AGNAS) aan te pakken in twee fasen.

- In een eerste fase werd in 2003 ca. 86.500 ha bestaand natuurgebied aangeduid als onderdeel van het Vlaams Ecologisch Netwerk (VEN).
- In een tweede fase worden sinds 2004 de landbouwgebieden en de resterende natuur- en bosgebieden afgebakend.

Van 2004 tot 2009 werkte de Vlaamse overheid in overleg met gemeenten, provincies en belangengroepen een **ruimtelijke visie uit op landbouw, natuur en bos**, voor dertien buitengebiedregio's. De visie geeft op hoofdlijnen aan welke gebieden behouden blijven voor landbouw en waar er ruimte kan zijn voor natuurontwikkeling of bosuitbreiding. Ze vormt de basis voor de opmaak van gewestelijke ruimtelijke uitvoeringsplannen, die de bestemmingen op perceelsniveau vastleggen.

Voor elk van de dertien regio's heeft de Vlaamse Regering de visievormingsprocessen afgerond met een beslissing over het actieprogramma voor de op te maken ruimtelijke uitvoeringsplannen. Voor de landbouwgebieden waar de bestemming van het gewestplan zeker behouden kan blijven, besliste de regering om de bestaande agrarische bestemmingen te herbevestigen. Op die manier is midden 2009 reeds ca. 538.000 hectare agrarisch gebied vastgelegd. De resultaten van deze overlegprocessen zijn consulteerbaar op www.vlaanderen.be/agnas.

Op 7 mei 2010 besliste de Vlaamse Regering over de verdere voortgang van het afbakeningsproces. Er is een coördinatieplatform opgericht met o.m. vertegenwoordigers van de verschillende beleidsvelden en de natuur- en landbouworganisaties. Dit platform volgt de uitvoering van de afbakening op. Het bekijkt voor welke gebieden gestart kan worden met de opmaak van ruimtelijke uitvoeringsplannen en bewaakt de gelijktijdige voortgang van de realisatie van de doelen voor landbouw, natuur én bos. De Vlaamse overheid stelde een administratieoverschrijdend team samen dat deze plannen voorbereidt en het vooroverleg met de betrokken lokale besturen en middenveldorganisaties organiseert.

In een **gebiedsgericht programma** is specifiek bepaald voor welke gebieden effectief gestart zal worden met de opmaak van gewestelijke ruimtelijke uitvoeringsplannen.

Voorliggende nota is een procesnota die aangeeft op welke wijze het vooroverleg met de betrokken actoren gevoerd zal worden voor de opmaak van het **gewestelijk ruimtelijk uitvoeringsplan "Poelberg en Meikensbossen"** in de regio **Leiestreek**.

Voor meer info over het planningsproces kan u terecht bij:

Departement RWO Afdeling Ruimtelijke Planning

Christophe Vandervoort, projectleider AGNAS

Koning Albert II-laan 19 bus 11, 1210 Brussel

telefoon 02 553 83 96

fax 02 553 83 85

email: agnas@rwo.vlaanderen.be

website: www.vlaanderen.be/agnas

1 Doel van de nota

Voorliggende nota is een procesnota die aangeeft op welke wijze het vooroverleg met de betrokken actoren gevoerd zal worden voor de opmaak van het **gewestelijk ruimtelijk uitvoeringsplan “Poelberg en Meikensbossen”** in de regio **Leiestreek**.

Met deze eerste procesnota start de Vlaamse overheid het overlegproces voor de concrete uitwerking van het ruimtelijk uitvoeringsplan op. De procesnota beschrijft de relevante planningsprocessen en beslissingen die vooraf gingen en de wijze waarop het overleg en de besluitvorming in het komende overlegproces gevoerd zal worden. Uit de analyse van de voorafgaande processen is in de procesnota een eerste programma van onderzoek en overleg uitgewerkt dat in de opstartfase in overleg met de betrokken actoren verfijnd en aangevuld zal worden.

Naarmate het proces vordert, zal de procesnota geactualiseerd worden en rapporteren over de reeds gezette processtappen.

2 Situering van het plangebied en de plandoelstellingen

Het plangebied omvat de Poelberg en omgeving (Kapelrijbeek, Elsbeek, Poelbergbeek) en het gebied rondom de Vijver of Meikensbos en is gelegen in de gemeenten Tielt en Dentergem in de provincie West-Vlaanderen. (zie hiervoor figuren 1, 2 en 3)

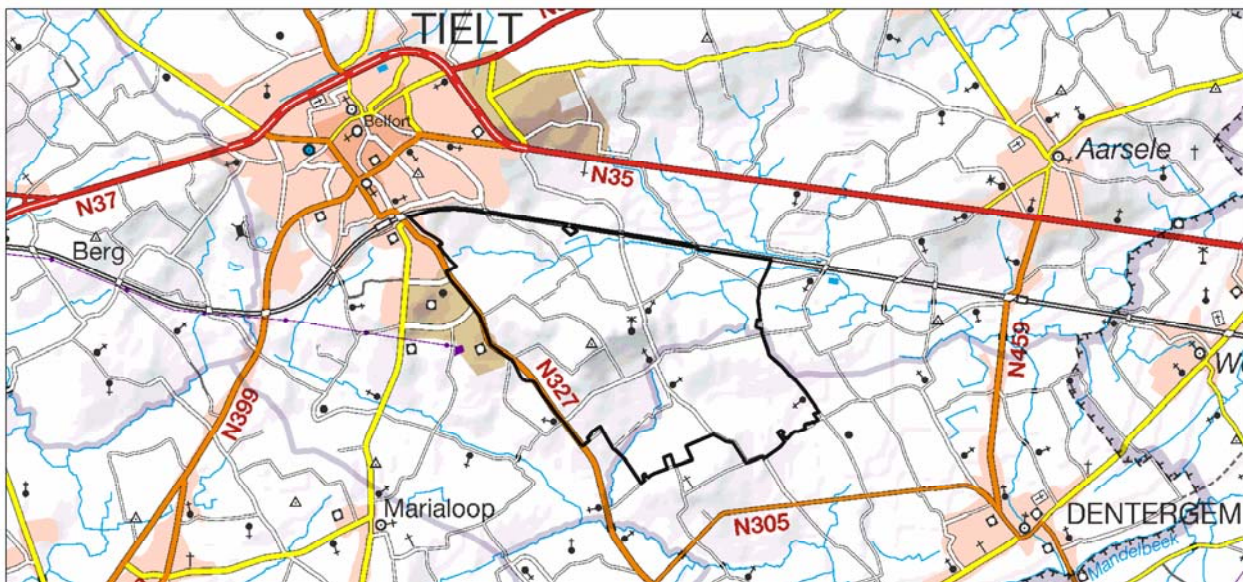
De doelstelling van het op te maken gewestelijk ruimtelijk uitvoeringsplan is uitvoering geven aan de richtinggevende en bindende bepalingen van het Ruimtelijk Structuurplan Vlaanderen (RSV) inzake de afbakening van de gebieden van de natuurlijke en agrarische structuur zoals nader uitgewerkt in de ruimtelijke visie voor landbouw, natuur en bos in de regio Leiestreek.

Daarnaast zal de ankerplaats die binnen de RUP-perimeter gelegen is, en die reeds voorlopig aangeduid is, ruimtelijk vertaald worden als erfgoedlandschap.

Het plan zal de daarvoor noodzakelijk bestemmingen en stedenbouwkundige voorschriften vastleggen op perceelsniveau.

De perimeter van het plangebied zoals aangegeven in deze agenderingsnota is indicatief en opgesteld op basis van de huidige inzichten. Indien bij de verdere uitwerking van het gebied of uit het overlegproces zou blijken dat het wenselijk is het plangebied uit te breiden of in te beperken, kan de perimeter desgevallend aangepast of verfijnd worden.

Figuur 1: Situering plangebied



3 Planningsprocessen en beleidsbelissingen waar het plan uitvoering aan geeft

3.1 Ruimtelijke visie op landbouw, natuur en bos regio Leiestreek

Voor de buitengebiedregio Leiestreek werd het afbakeningsproces voor de gebieden van de natuurlijke en agrarische structuur opgestart begin 2006.

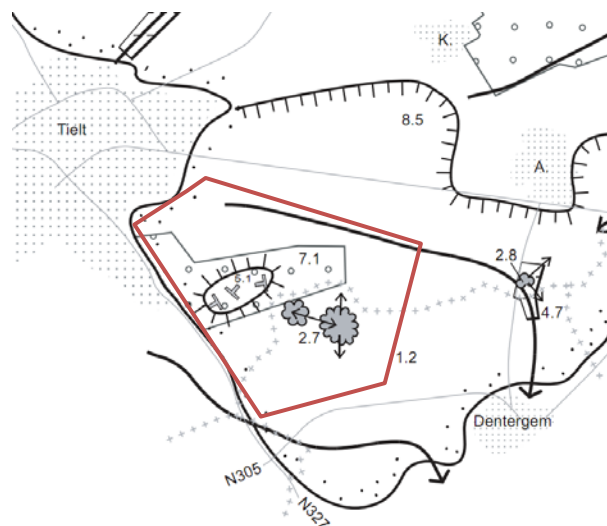
In een verkenningsfase werd via een consultatie van de betrokken gemeenten, provincies en voornaamste belangengroepen gepeild naar inzichten op de gewenste natuurlijke en agrarische structuur. Samen met de inzichten vanuit de Vlaamse administratie en binnen het kader van de richtinggevende bepalingen van het Ruimtelijk Structuurplan Vlaanderen (RSV) werd op basis hiervan een eerste aanzet tot gewenste ruimtelijke structuur uitgewerkt in een verkenningsnota. Deze verkenningsnota werd voor formeel advies voorgelegd aan de betrokken gemeenten, provincies en belangengroepen. Eind 2007 en begin 2008 werden een reeks overlegsessies georganiseerd waarbij de actoren hun adviezen konden toelichten en gepeild werd naar de marges waarbinnen concepten bijgestuurd zouden kunnen worden. Na deze overlegronde werd een eindvoorstel van gewenste ruimtelijke structuur en een uitvoeringsprogramma opgemaakt en voor advies voorgelegd aan de betrokken actoren. De Vlaamse Regering nam op 24 oktober 2008 akte van het eindvoorstel van gewenste ruimtelijke structuur en uitvoeringsprogramma én de adviezen van de gemeenten, provincies en belangengroepen hierover.

Op 24 oktober 2008 keurde de Vlaamse Regering ook de beleidsmatige herbevestiging van de bestaande gewestplannen voor ca. 82.200 ha agrarisch gebied in de regio Leiestreek goed, volgens de werkwijze vastgelegd in de beslissing van 3 juni 2005. Daarnaast werd op basis van een inventarisatie en verwerking van alle adviezen die uitgebracht werden door de actoren over het eindvoorstel van gewenste ruimtelijke structuur en uitvoeringsprogramma, een operationeel uitvoeringsprogramma opgesteld waarin de Vlaamse Regering de beleidsmatige prioriteiten voor het opstarten van de uitvoeringsacties bepaalde.

Krachtlijnen van de **ruimtelijke visie op landbouw, natuur en bos** voor het plangebied zijn:

- Binnen het plangebied valt vooral de Poelberg op. Dit waardevol reliëfelement is structuurbepalend en is een landschappelijk baken. Er moet gestreefd worden naar het herstel van ecologische en landschappelijke waarden verweven met landbouw. Het ruimtelijk beleid is gericht op het behoud van de landbouwfunctie en op de opwaardering van de ecologische functie, en vrijwaart voldoende ruimte voor het behoud en het landschapsecologisch herstel van soortenrijke graslanden en kleine landschapselementen. De aangeduide ankerplaats wordt aangegrepen om het waardevolle landschap en de erfgoedwaarden te vrijwaren en te versterken.
- Het historische bosherstel Meikensbossen (2.7) heeft voornamelijk een sociaalrecreatieve functie. Een goede recreatieve ontsluiting is wenselijk, doch is afgestemd op de andere bosfuncties.

Figuur 2: Gewenste ruimtelijke structuur ten zuid-oosten van Tielt¹



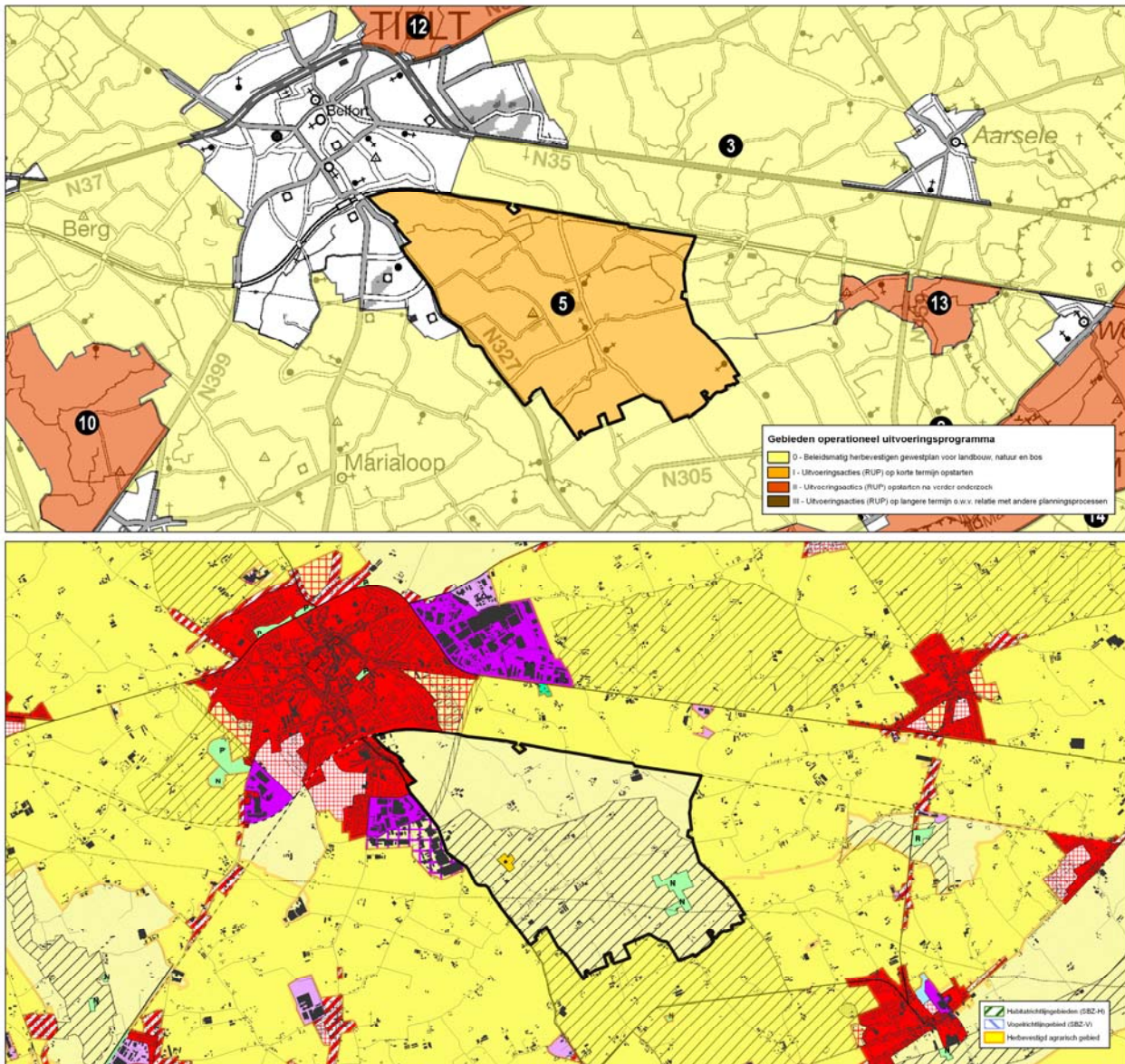
¹ Uit 'Eindvoorstel Gewenste Ruimtelijke Structuur regio Leiestreek', 24 oktober 2008

Het **operationeel uitvoeringsprogramma** formuleert voor het plangebied volgende actie (figuur 2):

Hernemen van de agrarische bestemming op de gewestplannen voor delen van het landbouwgebied (1.2) samen met de opmaak van een gewestelijk ruimtelijk uitvoeringsplan voor:

- het nader uitwerken van de verveving van landbouw en natuur op de Poelberg en omgeving (5.1) als agrarisch gebied met beperkte delen met natuurverveving;
- het behouden, herstellen en ontwikkelen van de bijzondere landschappelijke waarden van de Poelberg(molen) en omgeving (7.1);
- het versterken van de bosstructuren met historisch bosherstel van en tussen het Meikensbos-Vijverbos (richtcijfer bosuitbreiding Meikensbossen (2.7) 70 ha).

Figuur 3: Het plangebied volgens het operationeel uitvoeringsprogramma en het Gewestplan, met aanduiding van de herbevestigde agrarische gebieden



Vanuit de **adviezen** van actoren over het eindvoorstel van gewenste ruimtelijke structuur worden volgende voor het plangebied relevante elementen meegenomen in het verder overlegproces:

- De omvang van het actiegebied/plangebied
- Het al dan niet vrijwaren van de zichten op de Poelberg
- Is er een draagvlak voor bijkomend natuur en bos
- Kan natuurverweving voorzien worden tussen de natuur- of boskernen

3.2 Beslissing tot opmaak ruimtelijk uitvoeringsplan ‘Poelberg en Meikensbossen’

In 2010 besliste de Vlaamse regering over de verder voortgang van het afbakeningsproces voor de gebieden van de natuurlijke en agrarische structuur. Jaarlijks wordt er een gebiedsgericht programma opgemaakt met de selectie van de actiegebieden waarvoor het overleg met de betrokken actoren zal starten. Het ruimtelijk uitvoeringsplan ‘Poelberg en Meikensbossen’ is binnen die context opgenomen in het gebiedsgericht programma voor 2011.

3.3 Ankerplaats ‘Poelberg’

Op 4 mei 2011 werd door de minister van Onroerend Erfgoed de ankerplaats “Poelberg” voorlopig aangeduid.

De ankerplaats ‘Poelberg’ beoogt het behoud van de typische landschapskenmerken, met inbegrip van de ruimtelijke kenmerken die eigen zijn aan de natuurwetenschappelijke, historische, esthetische, sociaal-culturele en ruimtelijks-structureerende waarden, in de volgende deelgebieden:

- De Restheuvel Poelberg
- Omgeving Koortskapel
- Veld-/Bosgebied Meikensbos/Vijverbos
- Overgangsgebieden met oude bouwlanden

Planningsinitiatieven die volgen na de definitieve vaststelling dienen de aanduiding van deze ankerplaats af te wegen ten aanzien van andere sectorale elementen en dienen deze ankerplaats desgewenst te vertalen in een erfgoedlandschap.

3.4 Aankoop- en bebossingsproject van ANB

Sinds 2001 heeft het Agentschap voor Natuur en Bos 46,35 ha bos en landbouwgronden verworven in de omgeving van het Vijverbos. Een deel van de landbouwgronden werden ondertussen bebost, andere gronden kregen een andere natuurbestemming (zaadboomgaard of weide) of zijn momenteel nog in landbouwgebruik in afwachting van bebossing. De Meikensbossen (nieuwe naam voor dit boscomplex) werden officieel opengesteld voor het publiek ter gelegenheid van de Week van het Bos in oktober 2011.

4 Relatie met andere planningsprocessen en beleidsbeslissingen

4.1 Relatie met provinciale planningsprocessen

Volgende punten zullen in het voorbereidend onderzoek en overleg voor het ruimtelijk uitvoeringsplan aan bod komen:

- De natuurverbindingen
 - o Speibeekvallei (Elsbeek in plangebied)
 - o Marialoopbeek – Krommendijkbeek – Peperlaarbeek (Poelbergbeek in plangebied)
 - o Cluster van kleine landschapselementen en kleine natuurgebieden van de omgeving van de Poelberg en Aarsele
- Het afbakeningsproces van het kleinstedelijk gebied Tielt. Het plan-MER voor dit provinciale ruimtelijk uitvoeringsplan werd op 1 december 2011 conform verklaard. De plancontour van het gewestelijk RUP ‘Poelberg en Meikensbossen’ en het provinciale RUP ‘Afbakening kleinstedelijk gebied Tielt’ zullen op elkaar afgestemd moeten worden.

4.2 Relatie met gemeentelijke planningsprocessen

Gemeentelijk structuurplan Tielt

Volgende punten zullen in het voorbereidend onderzoek en overleg voor het ruimtelijk uitvoeringsplan aan bod komen:

- De perimeter van het plangebied, in functie van het planningsproces voor het kleinstedelijk gebied Tielt
- Het voorzien van een groene verbinding tussen de stadskern en de Poelbergsite
- Behoud van de Poelbergmolen en omgeving als gaaf landschap. Behoud van de wijde panoramische zichten op de Mandel- en Leievallei en het plateau van Tielt. Het vermijden van verdere versnippering door infrastructuur en verspreiding van vestigingen
- Landbouw en natuur zijn evenwaardige functies in de omgeving van de Poelberg. Erfbeplanting, onderhoud van kleine landschapselementen met aandacht voor perceelsrandbegroeiing en beekbegeleidende beplanting en andere stimulerende maatregelen kunnen genomen worden om de verweving met de natuurfunctie in de hand te werken. Gebiedsgerichte opties zijn o.a. het behoud van de stiltefunctie, weren van elke vorm van bebouwing, zachte extensieve recreatie, landbouw als beheerder van de open ruimte, behoud en herstel van bosfragmenten en agrarisch natuurbeheer stimuleren
- Selectie van enkele bouwvrije gebieden o.a. de beekvalleien van Kapelrijbeek en Elsbeek en de omgeving van de Poelberg en Vagehof-Grietjesgalge

Gemeentelijk structuurplan Dentergem

Volgende punten zullen in het voorbereidend onderzoek en overleg voor het ruimtelijk uitvoeringsplan aan bod komen:

- De ontwikkeling van het plateau van Tielt als een samenhangend landbouwgebied met een overwegend grondgebonden agrarische structuur als drager
- Het ondersteunen van de natuurlijke structuur door de uitbouw van de ecologische infrastructuur, waarvan de Krommenbeek en Speibeek de leidraad vormen
- Natuurverbingsgebieden Oude Mandelbeek, Speibeek, Krommendijkbeek, omgeving van het Vijverbos en Poelbergmolen (Tielt)
- Het ondersteunen van de dynamische ontwikkeling van de landbouw in de open ruimte
- Behoud en versterken van de landschappelijke kwaliteiten en eigenheid
- Ondersteuning van het toeristisch-recreatief gebruik
- Het vergroten van het contrast tussen de open koutergebieden rond de Krommendijkbeek en de Speibeek en het gecompartmenteerd landschap in de omgeving van het Vijverbos

5 Overlegstructuur

Voor de verdere afbakening van de gebieden van de natuurlijke en agrarische structuur hanteert de Vlaamse Regering volgend partnerschapmodel:

- Een coördinatieplatform (C-AGNAS) met vertegenwoordigers van de betrokken Vlaamse ministers en administraties, de natuur- en landbouworganisaties en de verenigingen van gemeenten en provincies (VVSG en VVP) stuurt het globaal verloop van het planningsproces op Vlaams niveau aan en selecteert de actiegebieden waarvoor het planningsproces opgestart kan worden onder de vorm van een gebiedsgericht programma dat jaarlijks opgesteld wordt.
- Een administratieoverschrijdend planningsteam (P-AGNAS) met vertegenwoordigers vanuit de Vlaamse administraties bevoegd voor landbouw, natuur, ruimtelijke ordening en onroerend erfgoed is verantwoordelijk voor de opmaak van de concrete ruimtelijke uitvoeringsplannen en het voeren van het overleg daarover met de betrokken actoren.
- Een lokaal actorenoverleg per op te maken ruimtelijk uitvoeringsplan met een participatietraject op maat van het plangebied. Het coördinatieplatform besliste op 9 september 2010 over de wijze waarop dat lokaal actorenoverleg vorm gegeven wordt.
- Een ambtelijke terugkoppeling met de Vlaamse administraties niet vertegenwoordigd in het planningsteam.

Het administratieoverschrijdend project wordt gecoördineerd door een projectleider bij de afdeling Ruimtelijke Planning van het Departement Ruimtelijke Ordening, Woonbeleid en Onroerend Erfgoed (RWO) van de Vlaamse overheid.

De opmaak van het ruimtelijk uitvoeringsplan "Poelberg-Meikensbossen" wordt binnen het administratieoverschrijden planningsteam voorbereid door volgende medewerkers:

Jana Van Hoyweghen	Afdeling Ruimtelijke Planning, departement RWO	Jana.Vanhoyweghen@rwo.vlaanderen.be	02 553 17 38
Michel Van Ombergen	Afdeling Duurzame Landbouwwontwikkeling, departement Landbouw en Visserij	Michael.vanombergen@lv.vlaanderen.be	02 553 21 79
Elke Ramon	Afdeling Duurzame Landbouwwontwikkeling, departement Landbouw en Visserij (Brugge)	Elke.Ramon@lv.vlaanderen.be	050 20 76 85
Danny Maddelein	Agentschap voor Natuur en Bos	Danny.Maddelein@lne.vlaanderen.be	0479 67 95 73
Guido Tack	Agentschap Ruimte en Erfgoed	Guy.tack@rwo.vlaanderen.be	09 265 46 11

Volgende organisaties en besturen worden uitgenodigd om te participeren aan het lokaal actorenoverleg:

- Gemeentebestuur gemeente Dentergem
- Gemeentebestuur stad Tielt
- Provinciebestuur provincie West-Vlaanderen
- Boerenbond
- Algemeen Boerensyndicaat
- Natuurpunt
- Vereniging voor Bos in Vlaanderen
- Landelijk Vlaanderen

Voor globale opvolging van het voortraject zal het lokaal actorenoverleg multilateraal verlopen. Tussentijds zal waar nodig of nuttig gericht bi-of multilateraal overleg met één of een beperkt aantal partners plaatsvinden in functie van specifieke knelpunten, gebieden of thema's.

Afhankelijk van de agenda van het gewestelijk RUP kan het actorenoverleg aangevuld worden met extra partners.

6 Procesverloop

Hieronder worden de verschillende stappen in het 'voortraject' bij de opmaak van het gewestelijk ruimtelijk uitvoeringsplan verduidelijkt. Het 'voortraject' eindigt bij de start van de formele decretale procedures, zijnde de organisatie van een plenaire vergadering over het voorontwerp van gewestelijk ruimtelijk uitvoeringsplan.

6.1 De opstartfase

In de opstartfase wordt via de procesnota het doel van het ruimtelijk uitvoeringsplan, de relatie met het voorgaand visievormingsproces en de wijze waarop voorbereidend onderzoek en overleg georganiseerd zal worden verduidelijkt.

Op basis van de aandachtspunten die de betrokken actoren op de startvergadering of in een afzonderlijk bilateraal overleg formuleren worden de elementen die in het voortraject verder onderzocht en/of besproken moeten worden geconcretiseerd.

- Over welke gebieden bestaat brede consensus dat ze behouden moeten blijven als landbouw-, natuur- of bosgebied of een bestemmingswijziging kunnen krijgen naar landbouw-, natuur- of bosgebied?
- Welke randvoorwaarden of aandachtspunten kunnen er geformuleerd worden bij de vertaling van de ruimtelijke concepten uit de visie naar een afbakeningsplan op perceelsniveau?
- Welke zijn de reeds lopende projecten of in opmaak zijnde plannen of in het gebied waarmee afgestemd moet worden?
 - Aanduidingsdossier ankerplaats Poelberg
 - Aankoop- en bebossingsproject

- Afbakeningsproces kleinstedelijk gebied Tielt
- Leaderproject Tielts plateau
- Welke zijn specifieke gebieden of knelpunten die in detail onderzocht moeten worden en waar het ruimtelijk uitvoeringsplan een uitspraak over moet doen?
- Op welke punten is de opgestelde ruimtelijke visie op landbouw, natuur en bos niet meer actueel of achterhaald en is bijsturing of verfijning nodig?

De procesnota wordt toegelicht op een startvergadering op 25 januari 2012 in Tielt.

In februari-maart zal het planningsteam bilateraal overleg voeren met de betrokken gemeentebesturen.

De synthese van de antwoorden op deze vragen, de geformuleerde aandachtspunten en de wijze waarop ze in het voortraject behandeld zullen worden, wordt aangegeven in een tweede procesnota die de startfase afrondt.

Indien nodig of nuttig kan de tweede procesnota toegelicht worden op een tweede actorenoverleg. Bij voorkeur wordt de nota schriftelijk overgemaakt en wordt onmiddellijk gestart met de planvormingsfase.

6.2 Planvormingsfase

De planvormingsfase heeft tot doel een gedragen inhoudelijk voorstel van gewestelijk RUP te maken. Via overleg met de middenveldorganisaties en lokale besturen wordt een planvoorstel uitgewerkt dat (1) voldoet aan de in het RSV vooropgestelde ruimtelijke beleidsdoelstellingen, en (2) zo veel als mogelijk rekening houdt met de aandachtspunten uit het actorenoverleg.

Het planvoorstel wordt uitgewerkt door het planningsteam. Volgende elementen worden in deze fase expliciet onderzocht:

- detailonderzoek op perceelsniveau naar de ligging van de bestaande landbouwbedrijfszetels, huiskavels en landbouwgebruikspercelen om maximaal te vermijden dat de landbouweconomische uitbating van de bestaande landbouwbedrijfszetels in het gedrang zou komen;
- onderzoek naar de mogelijke milieueffecten van het plan (planmer-screening);
- het onderzoek vanuit het agentschap Onroerend Erfgoed voor de aanduiding van de ankerplaats kan ingebracht worden in functie van het behoud en het versterken van waardevolle landschappen en onroerend erfgoed binnen het projectgebied.

Overleg en tussentijdse producten

In functie van de opstartfase geïnventariseerde aandachtspunten wordt in deze fase waar nodig of nuttig tussentijds gericht bi- of multilateraal overleg gevoerd over specifieke gebieden of onderwerpen. Dat overleg wordt voorzien in de periode februari-maart.

Op basis van het voorbereidend onderzoek en overleg wordt een eerste RUP-voorstel voor bespreking voorgelegd aan het actorenoverleg. Het eerste RUP-voorstel is een informeel, tussentijds werkdocument zonder formele juridische waarde. Het voorstel heeft in de mate van het mogelijk reeds de inhoudelijke en vormelijke kenmerken van een voorontwerp van gewestelijk ruimtelijk uitvoeringsplan cfr. de Vlaamse Codex Ruimtelijke Ordening; het bevat minstens een toelichting van de planopties, een grafisch plan op perceelsniveau en stedenbouwkundige voorschriften.

Het actorenoverleg over het eerste RUP-voorstel zal vermoedelijk plaatsvinden in het najaar van 2012.

Doel van het actorenoverleg is het inventariseren van de standpunten en opmerkingen vanuit de middenveldorganisaties en lokale besturen over het eerste RUP-voorstel. De actoren maken hun opmerkingen maximaal schriftelijk over, bij voorkeur op het overleg.

- Bij tegengestelde standpunten worden de mogelijkheden voor aanpassing van het voorstel afgetoetst. Indien er geen akkoord over een aanpassing van het voorstel is, worden de verschillende standpunten genotuleerd en wordt het discussiepunt als onderzoeksvraag meegegeven aan het planningsteam. Het planningsteam verwerkt alle discussiepunten en formuleert een tweede RUP-voorstel dat opnieuw aan het actorenoverleg wordt voorgelegd. Indien nodig of nuttig wordt tussentijds gericht bi- of multilateraal overleg gevoerd over specifieke discussiepunten. De wijze waarop de discussiepunten verwerkt zijn wordt systematisch gerapporteerd in een motiveringsnota die in bijlage bij het RUP-voorstel gevoegd wordt.
- Indien er tijdens het actorenoverleg voldoende elementen van overeenstemming zijn of duidelijk is binnen welke marges het plan bijgesteld kan worden, wordt de planningsfase afgerond en de besluitvormingsfase opgestart.
- Indien nuttig, kan tijdens de planvormingsfase besloten worden om parallel aan het RUP-voorstel een planuitvoeringsnota op te maken. Een planuitvoeringsnota is een optioneel product dat, waar nodig, wordt ingezet om de besluitvorming over het RUP te kunnen faciliteren. In deze nota worden de gebiedsspecifieke initiatieven

gebundeld die nodig of wenselijk zijn om de opties die in het RUP ingeschreven worden, te realiseren. Het kan gaan om inrichtingsengagementen, engagementen inzake verwerving, acties inzake op te stellen overeenkomsten, flankerende maatregelen... Een planuitvoeringsnota moet faciliterend zijn en is facultatief; het opstellen van een planuitvoeringsnota is geen noodzakelijk voorwaarde zijn om te beslissen over een RUP.

Het actorenoverleg over het tweede RUP-voorstel zal vermoedelijk plaatsvinden in het najaar van 2012.

De procesnota wordt geactualiseerd en rapporteert over het gevoerd overleg. Het lokaal actorenoverleg wordt als afgerond beschouwd.

6.3 Goedkeuringsfase

De goedkeuringsfase omvat de formele juridische goedkeuringsprocedure voor het gewestelijk ruimtelijk uitvoeringsplan zoals voorzien in de Vlaamse Codex Ruimtelijke Ordening. Het omvat volgende stappen:

- De opmaak van een voorontwerp van gewestelijk ruimtelijk uitvoeringsplan en het organiseren van een formele plenaire vergadering waarop de betrokken gemeente- en provinciebesturen en de aangeduide adviserende instanties een formeel advies uitbrengen.
- De opmaak van een ontwerp van gewestelijk ruimtelijk uitvoeringsplan dat voorlopig vastgesteld wordt door de Vlaamse Regering en waarover een openbaar onderzoek gevoerd kan worden. Indien wenselijk kan besloten worden in partnerschap met de lokale besturen en middenveldorganisaties naar aanleiding van het openbaar onderzoek een bijkomend informatiemoment voor de brede bevolking te organiseren, bv. onder de vorm van een informatiemarkt of toelichting.
- De Vlaamse Regering stelt het ruimtelijk uitvoeringsplan definitief vast, al dan niet aangepast op basis van de resultaten van het openbaar onderzoek.

Het starten van de goedkeuringsfase wordt voorzien vanaf eind 2012.

7 Schema

In het onderstaande schema worden de verschillende processtappen op een indicatief tijdschema weergegeven.

