

voorbereidend onderzoek
gewestelijk ruimtelijk uitvoeringsplan

afbakening van de gebieden van de natuurlijke en agrarische structuur

regio's Schelde-Dender en Vlaamse Ardennen
“Landbouwgebieden en beekvalleien rondom Sint-Lievens-Houtem
en het Kottembos”

procesnota 1

september 2011



Vlaamse overheid



Inleiding

Het **Ruimtelijk Structuurplan Vlaanderen** wil de open ruimte in het buitengebied maximaal vrijwaren voor landbouw, natuur en bos. De Vlaamse overheid zal daarom op termijn 750.000 ha agrarisch gebied, 150.000 ha natuurgebied, 53.000 ha bosgebied en 34.000 ha andere groengebieden vastleggen in bestemmingsplannen. Ten opzichte van 1994 betekent dit een toename van 38.000 ha natuurgebied en 10.000 ha bosgebied en een afname van 56.000 ha landbouwgebied.

In 2001 besliste de Vlaamse Regering de afbakening de gebieden van de natuurlijke en agrarische structuur (AGNAS) aan te pakken in twee fasen.

- In een eerste fase werd in 2003 ca. 86.500 ha bestaand natuurgebied aangeduid als onderdeel van het Vlaams Ecologisch Netwerk (VEN).
- In een tweede fase worden sinds 2004 de landbouwgebieden en de resterende natuur- en bosgebieden afgebakend.

Van 2004 tot 2009 werkte de Vlaamse overheid in overleg met gemeenten, provincies en belangengroepen een **ruimtelijke visie uit op landbouw, natuur en bos**, voor dertien buitengebiedregio's. De visie geeft op hoofdlijnen aan welke gebieden behouden blijven voor landbouw en waar er ruimte kan zijn voor natuurontwikkeling of bosuitbreiding. Ze vormt de basis voor de opmaak van gewestelijke ruimtelijke uitvoeringsplannen, die de bestemmingen op perceelsniveau vastleggen.

Voor elk van de dertien regio's heeft de Vlaamse Regering de visievormingsprocessen afgerond met een beslissing over het actieprogramma voor de op te maken ruimtelijke uitvoeringsplannen. Voor de landbouwgebieden waar de bestemming van het gewestplan zeker behouden kan blijven, besliste de regering om de bestaande agrarische bestemmingen te herbevestigen. Op die manier is midden 2009 reeds ca. 538.000 hectare agrarisch gebied vastgelegd. De resultaten van deze overlegprocessen zijn consulteerbaar op www.vlaanderen.be/agnas.

Op 7 mei 2010 besliste de Vlaamse Regering over de verdere voortgang van het afbakeningsproces. Er is een coördinatieplatform opgericht met o.m. vertegenwoordigers van de verschillende beleidsvelden en de natuur- en landbouworganisaties. Dit platform volgt de uitvoering van de afbakening op. Het bekijkt voor welke gebieden gestart kan worden met de opmaak van ruimtelijke uitvoeringsplannen en bewaakt de gelijktijdige voortgang van de realisatie van de doelen voor landbouw, natuur én bos. De Vlaamse overheid stelde een administratieoverschrijdend team samen dat deze plannen voorbereidt en het vooroverleg met de betrokken lokale besturen en middenveldorganisaties organiseert.

In een **gebiedsgericht programma** is specifiek bepaald voor welke gebieden effectief gestart zal worden met de opmaak van gewestelijke ruimtelijke uitvoeringsplannen.

Voorliggende nota is een procesnota die aangeeft op welke wijze het vooroverleg met de betrokken actoren gevoerd zal worden voor de opmaak van het **gewestelijk ruimtelijk uitvoeringsplan "Landbouwgebieden en beekvalleien rondom Sint-Lievens-Houtem en het Kottembos"** in de regio's **Schelde-Dender en Vlaamse Ardennen**.

Voor meer info over het planningsproces kan u terecht bij:

Departement RWO Afdeling Ruimtelijke Planning

Christophe Vandevort, projectleider AGNAS

Koning Albert II-laan 19 bus 11, 1210 Brussel

telefoon 02 553 83 96

fax 02 553 83 85

email: agnas@rwo.vlaanderen.be

website: www.vlaanderen.be/agnas

1 Doel

Voorliggende nota is een eerste procesnota die aangeeft op welke wijze het vooroverleg met de betrokken actoren gevoerd zal worden voor de opmaak van het **gewestelijk ruimtelijk uitvoeringsplan “Landbouwgebieden en beekvalleien rondom Sint-Lievens-Houtem en het Kottembos”** in de regio's **Schelde-Dender en Vlaamse Ardennen**.

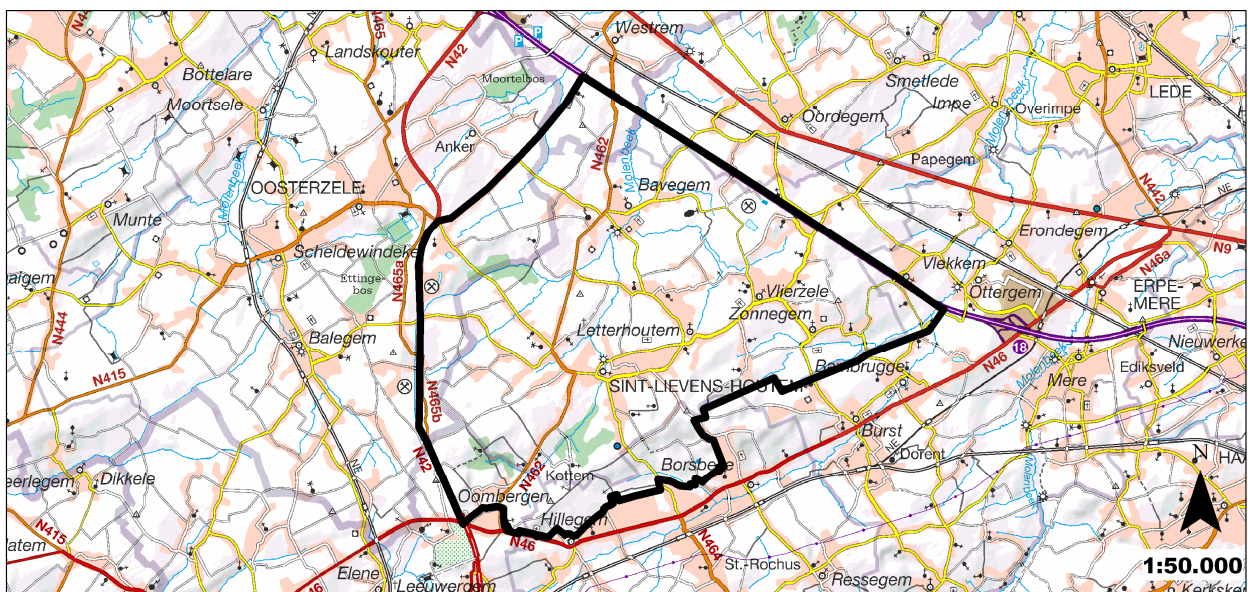
Met deze eerste procesnota start de Vlaamse overheid het overlegsproces voor de concrete uitwerking van het ruimtelijk uitvoeringsplan op. De procesnota beschrijft de relevante planningsprocessen en beslissingen die vooraf gingen en de wijze waarop het overleg en de besluitvorming in het komende overlegproces gevoerd zal worden. Uit de analyse van de voorafgaande processen is in de procesnota een eerste programma van onderzoek en overleg uitgewerkt dat in de opstartfase in overleg met de betrokken actoren verfijnd en aangevuld zal worden.

Naarmate het proces vordert, zal de procesnota geactualiseerd worden en rapporteren over de reeds gezette processtappen.

2 Situering plangebied en plandoelstelling

Het plangebied omvat het gebied van de recent goedgekeurde ruilverkaveling Sint-Lievens-Houtem en de omgeving van het Kottembos. In grote lijnen wordt dit gebied begrensd door de E40 tussen Gent en Aalst, de N42 nabij Oosterzele en de N46 tussen Zottegem en de E40. De gemeenten Zottegem, Oosterzele, Wetteren, Lede, Sint-Lievens-Houtem, Herzele en Erpe-Mere liggen (deels) binnen het plangebied.

Figuur 1. Situering Plangebied

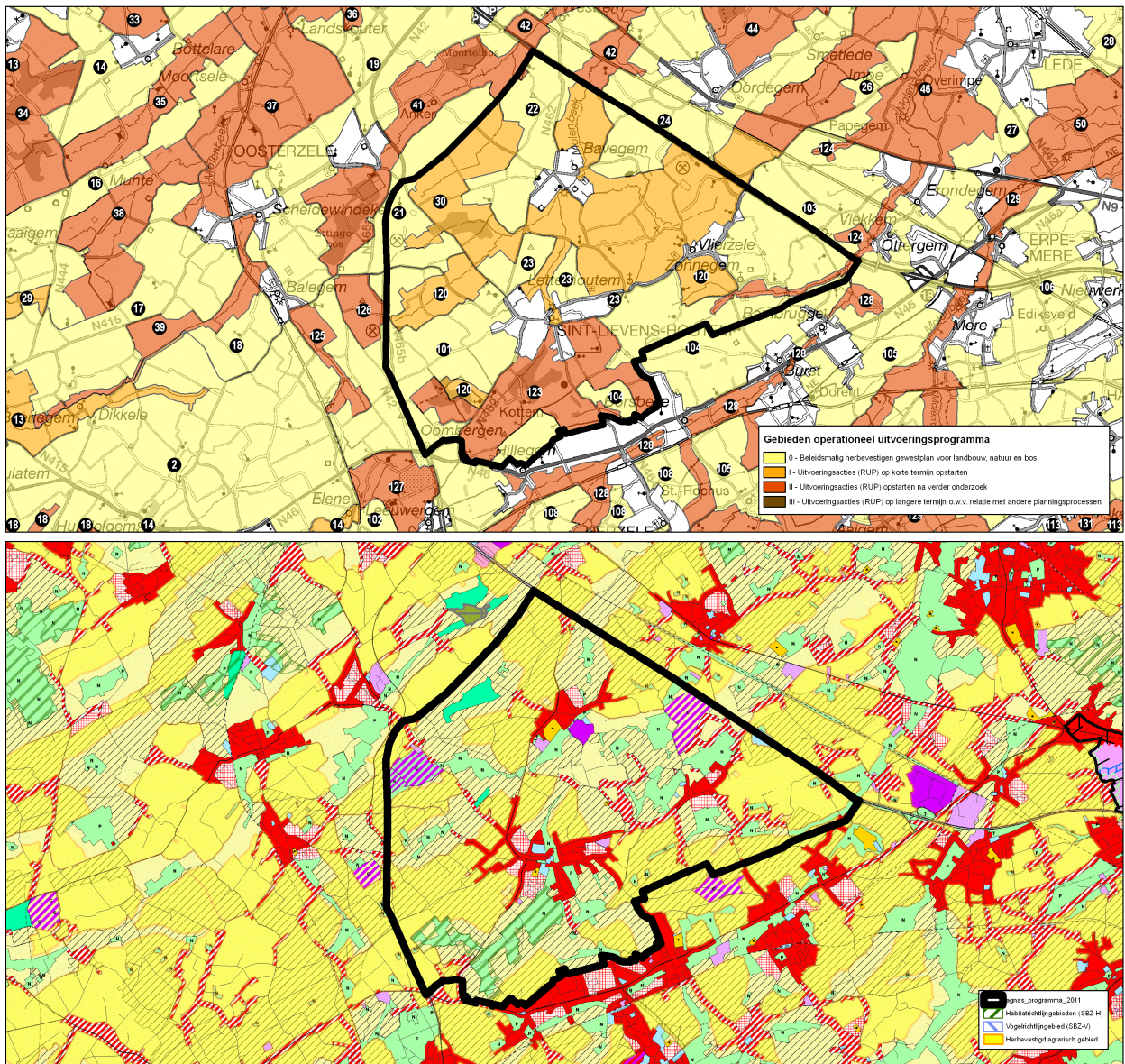


De doelstelling van het op te maken gewestelijk ruimtelijk uitvoeringsplan is uitvoering geven:

- aan de richtinggevende en bindende bepalingen van het Ruimtelijk Structuurplan Vlaanderen (RSV) inzake de afbakening van de gebieden van de natuurlijke en agrarische structuur zoals nader uitgewerkt in de ruimtelijke visie voor landbouw, natuur en bos in de regio's Vlaamse Ardennen en Schelde-Dender.
- de aanduiding van de ankerplaats Kottembos.
- de bepalingen inzake het decreet op het Natuurbehoud over het nemen van maatregelen die nodig zijn voor de uitvoering van Europese richtlijnen.
- planologisch vertalen van de ruilverkaveling Sint-Lievens-Houtem.

Het plan zal de daarvoor noodzakelijk bestemmingen en stedenbouwkundige voorschriften vastleggen op perceelsniveau.

Figuur 2. Situering t.o.v. operationeel uitvoeringsprogramma, bestemmingen en speciale beschermingszones



3 Planningsprocessen en beleidsbeslissingen waar het plan uitvoering aan geeft

3.1 Ruimtelijke visie op landbouw, natuur en bos regio's Schelde-Dender en Vlaamse Ardennen

Voor de buitengebiedregios Schelde-Dender en Vlaamse Ardennen werd het afbakeningsproces voor de gebieden van de natuurlijke en agrarische structuur opgestart in respectievelijk maart 2006 en maart 2007.

In een verkenningsfase werd via een consultatie van de betrokken gemeenten, provincies en voornaamste belangengroepen gepeild naar inzichten op de gewenste natuurlijke en agrarische structuur. Samen met de inzichten vanuit de Vlaamse administratie en binnen het kader van de richtinggevende bepalingen van het Ruimtelijk Structuurplan Vlaanderen (RSV) werd op basis hiervan een eerste aanzet tot gewenste ruimtelijke structuur uitgewerkt in een verkenningsnota. Deze verkenningsnota werd voor formeel advies voorgelegd aan de betrokken gemeenten, provincies en belangengroepen. Van oktober tot december 2007 (Schelde-Dender) en van april tot juni 2008 (Vlaamse Ardennen) werden een reeks overlegsessies georganiseerd waarbij de actoren hun adviezen konden toelichten en gepeild werd naar de marges waarbinnen concepten bijgestuurd zouden kunnen worden. Na deze overlegronde werd een eindvoorstel van gewenste ruimtelijke structuur en een uitvoeringsprogramma opgemaakt en voor advies voorgelegd aan de betrokken actoren.

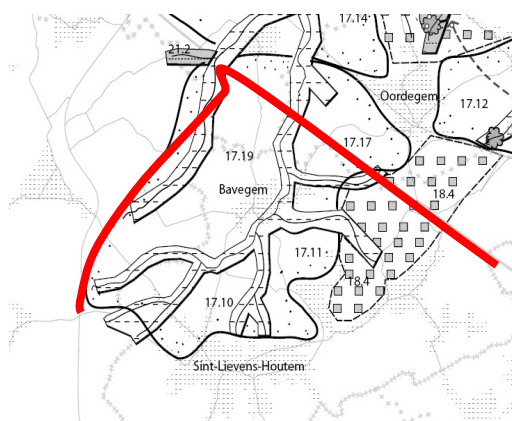
De Vlaamse Regering nam voor de regio Schelde-Dender op 28 november 2008 akte van het eindvoorstel van gewenste ruimtelijke structuur en uitvoeringsprogramma én de adviezen van de gemeenten, provincies en belangengroepen hierover.

Tegelijkertijd (op 28 november 2008) keurde de Vlaamse Regering de beleidsmatige herbevestiging van de bestaande gewestplannen voor ca. 21.900 ha agrarisch gebied in de regio Schelde-Dender goed, volgens de werkwijze vastgelegd in de beslissing van 3 juni 2005. Daarnaast werd op basis van een inventarisatie en verwerking van alle adviezen die uitgebracht werden door de actoren over het eindvoorstel van gewenste ruimtelijke structuur en uitvoeringsprogramma een operationeel uitvoeringsprogramma opgesteld waarin de Vlaamse Regering de beleidsmatige prioriteiten voor het opstarten van de uitvoeringsacties bepaalde.

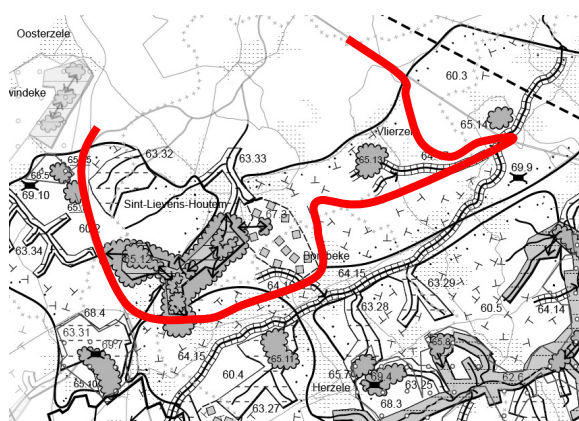
Voor de Vlaamse Ardennen nam de Vlaamse Regering op 8 mei 2009 gelijkaardige beslissingen. Er werd ca 29.000 ha agrarisch gebied herbevestigd in de regio Vlaamse Ardennen.

Figuur 3. Eindvoorstel gewenste Ruimtelijk structuur regio's Schelde-Dender en Vlaamse Ardennen

Deelgebied noord binnen de regio Schelde-Dender



Deelgebied zuid binnen de regio Vlaamse Ardennen



Krachtlijnen van de **ruimtelijke visie op landbouw, natuur en bos** voor het plangebied zijn:

- Samenhangend landbouwgebieden vrijwaren voor de land- en tuinbouw met grondgebonden landbouw als drager van de open ruimte.

De grondgebonden veehouderij is structuurbepalend voor grote delen van dit gebied. In deze landbouwgebieden vormt een sterke grondgebonden landbouwstructuur een garantie voor het open houden van het landschap. Er wordt ruimte gelaten voor het behoud, het herstel en de ontwikkeling van een raamwerk van kleine landschapselementen, zodat landschapsecologische basiskwaliteit gegarandeerd wordt.

- Behoud en versterking van het gevarieerde landschap met ruimte voor grondgebonden landbouw en waardevolle halfopen valleien

Het gebied wordt gekenmerkt door kouterruggen en valleigebieden. De kouters zijn heel belangrijk landbouwgebied. Deze dienen dan ook gevrijwaard te worden voor grondgebonden landbouw. Eventueel kunnen ze gedifferentieerd worden als bouwvrij agrarisch gebied. In de valleigebieden is er een afwisseling van

natuur, bos en landbouwgebruik. De bos- en natuurelementen worden waar mogelijk verbonden en versterkt, maar steeds in relatie met het omliggend landbouwgebruik.

- Behoud en versterking van een mozaïeklandschap met ruimte voor grondgebonden landbouw, grasland- en bosontwikkeling nabij Vlierzele en Borsbeke.

Deze gebieden worden gekenmerkt door een afwisselend voorkomen van bosfragmenten, valleigebieden en landbouwkamers. Deze typische afwisseling dient behouden te worden en waar mogelijk versterkt. Kleine landschapselementen kunnen instaan voor het verbinden van de ecologisch waardevolle fragmenten.

- Samenhangende complexen van zéér waardevol historisch bos behouden, verbinden en versterken als structuurbepalende natuur- en/of landschapselementen.

De Kottembossen hebben een grote ecologische en historische waarde. De bossen dienen dan ook versterkt te worden en waar nodig beter verbonden met omliggende bosfragmenten. De omliggende kleinere bos en natuurelementen kunnen het waardevolle gebied ook versterken als ze worden behouden en verbonden met de omliggende fragmenten.

De **operationele uitvoeringsprogramma's van de regio's Schelde-Dender en Vlaamse Ardennen** formuleren voor het plangebied volgende acties:

- het hernemen van de bestemming op het gewestplan voor de aaneengesloten landbouwgebieden van Balegem, Sint-Lievens-Houtem en Hillegem ten noordoosten van Leeuwergem, rond het Kottembos en ten oosten van Balegem, tussen Scheldewindeke en Sint-Lievens-Houtem en tussen de Cotthembeek, de N9 en de Molenbeek-Ter Erpenbeek, rekening houdend met de opties genomen in de ruilverkaving Sint-Lievens-houtem voor natuur- en bosontwikkeling.
- het hernemen van de bestemming op het gewestplan voor de aaneengesloten landbouwgebieden van Vlierzele-Vlekkem tussen N9, Strijmeers en de vallei van de Smoorbeek-Molenbeek, van Sint-Lievens-Houtem – Borsbeke-Bambrugge tussen Klein Zottegem en de valleien van Smoorbeek en Grote Beek-Molenbeek.
- het differentiëren van de vallei en de valliesteilrand van de Kouterkesbeek en Halvecentesbeek met agrarisch gebied, natuur, bos en natuurverweving en versterken van de overgang tussen beiden.
- het differentiëren van de omgeving van de Balleikouterbossen – Eetveld als ruimtelijk verweven agrarisch gebied, natuurverwevingsgebied, natuur-, groen- en/of bosgebied eveneens met mogelijkheden voor bosuitbreiding en via een verbinding naar Kampen en Zolderhout
- versterken van de bosstructuur aan het Kottemboscomplex en het Bos Godecharle in samenhang met de bovenlopen van de Kottembeek en Klokfonteinbeek (met inbegrip van woonuitbreidingsgebied te zuiden van Vlierzele)
- voorzien van marges voor de opmaak van gewestelijke ruimtelijke uitvoeringsplannen in functie van beslissingen van de Vlaamse regering over de bijzondere oppervlaktedelftstoffenplannen 'Zand in Oost-Vlaanderen' en 'Vlaamse Leemstreek'.
- voorzien van ruimte voor de Kottembeek langsheen de doorgang in Sint-Lievens-Houtem

Vanuit de **adviezen** van actoren over het eindvoorstel van gewenste ruimtelijke structuur worden volgende elementen meegenomen en als **onderzoeksvraag** opgenomen in het overlegproces:

- Onderzoek naar de inpasbaarheid van verwevingsgebied, zonder afbreuk te doen aan de landbouwwaarden.
- Onderzoek naar de inpasbaarheid van de recente ruilverkaveling Sint-Lievens-Houtem.
- Onderzoek naar mogelijkheden voor bosuitbreiding en een betere buffering voor de bossen.
- Onderzoek naar de mogelijkheden voor bijkomend bos in relatie met de aanwezige landbouw in de omgeving van Kottembos.
- Onderzoek naar afstemming met lokale initiatieven.
- Onderzoek naar de landbouwkundige waarde van de eventueel te herbestemmen gronden.

3.2 Beslissing tot opmaak ruimtelijk uitvoeringsplan "Landbouwgebieden en beekvalleien rondom Sint-Lievens-Houtem en het Kottembos"

Op 7 mei 2010 nam de Vlaamse Regering een beslissing over de ruimtelijke uitvoeringsplannen waarvoor het planningsproces in 2010 zal opstarten. Het ruimtelijk uitvoeringsplan "Landbouwgebieden en beekvalleien rondom Sint-Lievens-Houtem en het Kottembos" is binnen die context opgenomen in het 'gebiedsgericht programma' voor 2010.

Gezien het actorenoverleg eind 2010 nog niet opgestart kon worden, is deze actie overgedragen naar het gebiedsgericht programma 2011.

3.3 Aanduiding van de ankerplaats “Kottembos”

Het landschapsdecreet voorziet, naast de klassieke bescherming als landschap, de aanduiding van ankerplaatsen en erfgoedlandschappen. De ankerplaatsen zijn de meest waardevolle landschappen van Vlaanderen, waarin een geheel van verschillende erfgoedelementen (naast landschappelijke ook monumentale of archeologische) voorkomt. De ankerplaats werden geïnventariseerd in de landschapsatlas.

De formele aanduiding van ankerplaats in de zin van het landschapsdecreet gebeurt in twee stappen : een voorlopige en een definitieve aanduiding. De aanduiding van ankerplaatsen op zich heeft geen rechtsgevolgen voor de burger. Na de definitieve aanduiding geldt voor de administratieve overheden de zorgplicht. De aanduiding van ankerplaatsen heeft tot doel de landschappelijke waarden en landschappelijke kenmerken van deze landschappen mee te laten spelen in het afwegingskader bij het opstellen van die ruimtelijke uitvoeringsplannen die geheel of gedeeltelijk in ankerplaatsen gelegen zijn.

De door de Vlaams minister bevoegd voor onroerend erfgoed definitief aangeduide ankerplaatsen worden in de ruimtelijke uitvoeringsplannen opgenomen als ‘erfgoedlandschap’. Bij de opmaak van een dergelijk ruimtelijk uitvoeringsplan, worden de landschapswaarden en –kenmerken doorvertaald in de bestemmingen en specifieke stedenbouwkundige voorschriften.

Niet onbelangrijk is dat de klassieke maatregelen inzake het beheer van beschermde landschappen (oprichting van een beheerscommissie, opstellen van een beheersplan, verlenen van een onderhouds- en landschapspremie) ook van toepassing worden voor erfgoedlandschappen.

Het voorbereidend onderzoek in functie van de aanduiding van de ankerplaats “Kottembos” loopt momenteel. De aanduidingsprocedure van deze ankerplaats zal in principe gelijk sporen met het vooroverleg over het gewestelijk ruimtelijk uitvoeringsplan, zodat de ankerplaats uiteindelijk in het ruimtelijk uitvoeringsplan opgenomen kan worden als erfgoedlandschap.

3.4 Relatie met het proces voor de opmaak van instandhoudingsdoelstellingen voor de vogel- en habitatrictlijngebieden in het plangebied

Algemene situering

De Europese Commissie verklaarde de habitatrictlijngebieden op 7 december 2004 van “communautair belang”. De Habitatrictlijn stelt dat de lidstaat vervolgens verplicht is om binnen de zes jaar over te gaan tot de “aanwijzing” van deze gebieden als speciale beschermingszone (SBZ), vergezeld van “prioriteiten”. Vlaanderen moet dus vóór eind 2010 alle in Vlaanderen vastgestelde habitatrictlijngebieden definitief aanwijzen en prioriteiten vaststellen voor het in een gunstige staat houden of brengen van de Europees te beschermen habitats en soorten.

Op 3 april 2009 keurde de Vlaamse Regering het besluit met de procedure voor de aanwijzing van speciale beschermingszones en de vaststelling van instandhoudingsdoelstellingen definitief goed. Op 23 juli 2010 heeft de Vlaamse Regering algemene doelen voor heel Vlaanderen vastgelegd: de gewestelijke instandhoudingsdoelstellingen of G-IHD. De G-IHD worden momenteel verrijkt per speciale beschermingszone onder de vorm van specifieke instandhoudingsdoelstellingen (S-IHD).

Via de opmaak van instandhoudingsdoelstellingen geeft de Vlaamse overheid invulling aan de verplichting tot definitieve aanwijzing van de speciale beschermingszones en de vaststelling van de instandhoudingsdoelstellingen. De lidstaten zijn er vervolgens toe verplicht de nodige maatregelen te nemen om deze instandhoudingsdoelstellingen te realiseren. Deze plicht houdt zowel het nemen van positieve beschermingsmaatregelen in als het nemen van maatregelen die verslechtering of versterking tegengaan. Deze maatregelen “behelzen zo nodig passende, specifieke of van ruimtelijke ordeningsplannen deel uitmakende beheersplannen en passende, wettelijke, bestuursrechtelijke of op een overeenkomst berustende maatregelen”. Bij het nemen van die maatregelen dient rekening gehouden te worden met “de vereisten op economisch, sociaal en cultureel vlak en met de regionale en lokale bijzonderheden”.

Naast de opmaak van instandhoudingsdoelstellingen en het treffen van geschikte maatregelen moet er ook omzichtig omgegaan worden bij het beoordelen en toestaan van projecten, plannen of programma’s in of in de omgeving van speciale beschermingszones die effecten kunnen hebben op deze gebieden.

In de speciale beschermingszones (habitat- en vogelrichtlijngebieden) zijn tal van eigenaars en gebruikers actief. Het Agentschap voor Natuur en Bos overlegt daarom intensief met gebruikersgroepen. Sinds 2007 zitten vertegenwoordigers van belangenorganisaties onder leiding van de Vlaamse minister van Leefmilieu en Natuur geregeld samen om de realisatie van de instandhoudingsdoelstellingen in Vlaanderen te bespreken.

Gebiedsspecifieke situering

Het plangebied omvat deelgebied 23 Cottembos van het habitatrictlijngebied (SBZ-H) BE2300007 “Bossen van de Vlaamse Ardennen en andere Zuidvlaamse bossen”.

De gewestelijke instandhoudingsdoelstellingen (G-IHD) worden per gebied verder uitgewerkt in gebiedsspecifieke instandhoudingsdoelstellingen (S-IHD) waarvoor een afzonderlijk overlegproces met de betrokken actoren is

uitgetekend. Voor het plangebied gaat het over het S-IHD-rapport 12 waarin de S-IHD voor het habitatrictlijngebied "Bossen van de Vlaamse Ardennen en andere Zuidvlaamse bossen" worden besproken. Het overlegproces van dit rapport werd afgerond op 7 juni 2011. Van zodra het bovenlokaal overleg is afgerond, dient het ontwerprapport S-IHD samen met de aandachts- en discussiepunten voortvloeiend uit het BOLOV gebruikt te worden voor de inhoudelijke afstemming met de speciale beschermingszones.

Gebiedsspecifieke instandhoudingsdoelstellingen

Voor het deelgebied 23 Cottebos van het habitatrictlijngebied "Bossen van de Vlaamse Ardennen en andere Zuidvlaamse bossen" zijn vooral de omvorming van populierenbossen en (recente) loofhoutaanplanten naar boshabitattypes en bosuitbreiding van belang.

Momenteel komen in dit deelgebied vooral boshabitats (totaal 70,9 ha) voor: het habitatype 91E0.

De alluviale bossen met *Alnus glutinosa* en *Fraxinus excelsior* bestaan uit verschillende subtypes. Het subtype bronbos (12,2 ha) en het subtype Vogelkers-essenbos (25,7 ha) zijn in het deelgebied de belangrijkste subtypes. Een beperkt deel wordt ingenomen door mesotroof broekbos (0,6 ha) en eutroof Elzenbos (1,1 ha). Daarnaast komt ook nog het habitatype 9130 Beukenbos van het type *Asperulo-Fagetum* (Beukenbos met Wilde hyacint) op 31,3 ha voor. De bijlagesoorten die in het deelgebied voorkomen zijn de Wespandief, Gewone dwergvleermuis en de Laativlieger. Potentie voor de bijlagesoorten beekprik en rivierdonderpad werd opgetekend voor de Kottebeek en de Klokkfonteinbeek.

In hoofdstuk 8 van het ontwerprapport S-IHD worden 3 categorieën van doelstellingen onderscheiden voor het boslandschap. Voor Cottebos zijn de volgende doelstellingen belangrijk: 1) Kwaliteitsverbetering op vlak van structuur en 2) De realisatie van kwalitatief degelijke grote boshabitatkernen. Het deelgebied 23 Cottebos wordt hierbij geselecteerd als deelgebied, waarin een boskern (grotere aaneengesloten bosmassief) tot doel wordt gesteld, meer bepaald 110-130ha, waarin het deelgebied 23 Cottebos expliciet wordt vernoemd.

De prioritaire inspanningen die in het deelgebied 23 Cottebos gerealiseerd dienen te worden zijn:

- -Kwaliteitsverbetering van aanwezige boshabitattypes : vooral structuurverbetering met het oog op een hogere diversiteit in struik- en boomsamenstelling, ongelijkjarigheid, aanwezigheid van dood hout, open plekken en bosranden.
- Omvorming van populierenbossen en (recente) loofhoutaanplanten naar boshabitattypes : in Cottebos zijn dit vnl populierenaanplantingen die verder kunnen omgevormd worden naar verschillende types alluviaal bos.
- Bosuitbreidingen : uitbreiding tot aaneengesloten bosmassief van 110-130ha in deelgebied 23 Cottebos .
- Herstel bocagelandschap is ook geselecteerd als prioritaire doelstelling in deelgebied!!

De totale oppervlakte van het deelgebied bedraagt 151 ha. Hiervan is 108 ha aangeduid als groengebied (waarvan 106 VENgebied), 41 ha heeft een landbouwbestemming en 2 ha een woonbestemming.

Bijkomende informatie

De SBZ Bossen van de Vlaamse Ardennen en andere Zuidvlaamse bossen werd in de G-IHD aangeduid als 'essentieel' voor de habitattypes 9130 en 91E0. In de "essentiële" en "zeer belangrijke" gebieden zijn, afhankelijk van de gewestelijke instandhoudingsdoelstellingen, prioritaire acties aangewezen voor het halen of behouden van de Vlaamse doelen. In de gewestelijke instandhoudingsdoelstellingen wordt een verbetering/verhoging naar 'oppervlakte' en 'kwaliteit' voor de habitattypes 9130 en 91E0 beoogd (naast het behoud van de huidige situatie naar 'areaal').

4 Relatie met andere planningsprocessen en beleidsbeslissingen

4.1 Relatie met andere relevante beslissingen of planningsprocessen op Vlaams niveau

Bijzonder OppervlakteDelfstoffenplan

Verschillende ontginningsgebieden liggen verspreid binnen het plangebied. In de regio werden verschillende ontginningszones aangeduid ivm de ontginning van zand. Het grootste deel van de ontginningsgebieden binnen het plangebied zijn aangesneden. In het Bijzonder OppervlakteDelfstoffenplan voor Zand in Oost-Vlaanderen dient de verdere ontginning van deze grondstof in de regio bekeken te worden.

Met de beslissing van de Vlaamse Regering van 23 juli 2010 over het BOD Vlaamse Leemstreek is er ook beslist om de opmaak van de BOD's te evalueren en de huidige in voorbereiding zijnde processen (zoals Zand in Oost-Vlaanderen) op on-hold te zetten.

Volgende punten zullen in het voorbereidend onderzoek en overleg voor het ruimtelijk uitvoeringsplan aan bod komen:

- Toekomstige rol van de zandontginningen

4.2 Relatie met provinciale planningsprocessen

Provinciaal ruimtelijk structuurplan

Het provinciaal ruimtelijk structuurplan Oost-Vlaanderen werd goedgekeurd op 18 februari 2004. Het provinciaal structuurplan doet volgende voor het plangebied relevante uitspraken :

Het plangebied maakt deel van de deelruimte 'Zuidelijk openruimtegebied, landelijk landschap en groene long van bovenregionaal belang'.

Het beleid is gericht op het leefbaar maken als openruimtegebied en verdere verstedelijking te voorkomen. Er wordt uitgegaan van een versterking van de natuurlijke en toeristisch-recreatieve functie, het garanderen van de leefbaarheid van de leefbaarheid van de landbouw en het versterken van het belang van de stedelijke kernen en de globale leefbaarheid van het openruimtegebied.

Relevant ruimtelijk principe :

Het fysisch systeem als kapstok voor de landschapsvormende functies bos, natuur en landbouw

- Het cultuurhistorisch landschap wordt behouden en versterkt. Dit komt de toeristisch-recreatieve potenties ten goede en laat ook de verdere ontwikkeling van de verschillende ruimtelijke functies toe. Er wordt een symbiose gecreëerd tussen natuur en landbouw, waarbij de versterking van het landschap, de ontwikkeling van natuurwaarden en de leefbaarheid van de landbouw worden nagestreefd. De bestaande landschapswaarden worden hierbij gebruikt als afwegingskader.
- In het gebied moet een economisch leefbare landbouw voldoende ontwikkelingskansen krijgen. Verder heeft het gebied sterke mogelijkheden voor hoeve- en plattelandstoerisme en in die zin worden bijkomende ontwikkelingsperspectieven toegekend. Die ontwikkeling moet de leefbaarheid van het platteland versterken zonder de ontwikkeling van de landbouw te belemmeren of de agrarische ruimte te vernippen.

Binnen het plangebied zijn volgende relictzones geselecteerd :

- Land van de Molenbeken
- Molenbeek Wichelen – Wanzele
- Kottenbos
- Molenbeek-Cottembeek Wetteren – Bavegem
- Bossen Vlierzele

De ruimtelijke valorisatieperspectieven voor het traditioneel landschap 'Het land van Zottegem' zijn :

- vrijwaren resterende open ruimten door weren en bufferen van bebouwing en infrastructuur
- accentueren van de landschappelijke structuur door benadrukken van de perceptieve kwaliteiten van het reliëf en de valleien
- optimaliseren mobiliteit

'De drie parallelle Molenbeken naar de Zeeschelde' zijn geselecteerd als structuurbepalend hydrografisch element. Het ruimtelijk beleid is gebaseerd op volgende elementen :

- de beken dienen maximaal te worden bewaard
- het patroon van natuurlijk-meanderend hydrografisch element behouden en waar mogelijk hersteld worden
- bebouwing in de open ruimte rond de beken dient te worden vermeden
- het uitzicht naar deze beken dient te worden gevrijwaard
- de typische begroeiing langs de waterlopen dient te worden bewaard en waar mogelijk versterkt.

De 'Zwerm van bosjes' gelegen tussen Gent en Aalst zijn aangeduid als gewenste landschappelijke structuur.

- Het uitzicht naar deze bosjes dient gevrijwaard te worden
- De bosjes moeten maximaal bewaard worden
- Bij versdterking of uitbreiding van boscomplexen wordt maximaal rekening gehouden met de valorisatieperspectieven van reliëf en hydrografische elementen.

Binnen het plangebied bevinden zich volgende natuuraandachtszones :

- Hooimeersbeek – Bavegem (5V17)
- Uilenbroek – Hemelrijk (5V18)
- Kottembeek – Molenbeek (Sint-Lievenshoutem – Zottegem) (5V22)

De 'Vallei van de Koutersbeek – Bijlokebeek – Houtembos' (5N6) ((knot)bomenrijen, bosjes en beken) en 'Pardassenhoek – Wijnhuizebeek' (5N17) ((knot)bomenrijen, natte graslanden en bosjes) werden geselecteerd als natuurverbindingsgebied.

'Kottembeek - Molenbeek - Onderbeek (Sint-Lievens-Houtem - Wetteren – Lede) (5^{E7}) werd geselecteerd als ecologische infrastructuur van bovenlokaal belang. Bomenrijen, natte graslanden en bosjes schragen de verbinding. De omgeving van de E40 tussen Wetteren en Aalst werd aangeduid als zoekzone voor windenergie.

Relatie met provinciale planningsprocessen

- PRUP Rioolwaterzuiveringsinstallatie Erpe-Mere goedgekeurd op 10/02/2005.

4.3 Relatie met gemeentelijke planningsprocessen

Gemeentelijke ruimtelijke structuurplannen

Erpe-Mere

De natuurgebieden en reservaten langs de westelijke Molenbeek zijn prioritaire gebieden voor natuur. Landbouw heeft hier een ondergeschikte functie. De gebiedsgerichte opties voor dit gebied zijn :

- Weren van elke vorm van nieuwe bebouwing
- Beschermen en uitbreiden van de bestaande bossen; natuurgericht beheer
- Beschermen van nog bestaande waardevolle graslanden
- Zachte recreatie is aanvaardbaar

De bermen van de E40 zijn natuurverbindingstroken. Het ruimtelijk beleid dat de gemeente wenst te voeren in de verbindingengebieden is gericht op het behoud en het versterken van de kleine landschapselementen in deze gebieden. Dit moet evenwel gebeuren in evenwicht met de andere functies van het gebied.

De openkouters zijn autonome landbouwgebieden. De hoofdactiviteiten in deze gebieden is de land- en tuinbouw. Het zijn gebieden waar kansen gegeven kunnen worden aan de verdere ontwikkeling van de land- en tuinbouw.

Het open koutergebied dient behouden en versterkt te worden als gaaf landschap.

Herzele

Herzele heeft nog geen goedgekeurd gemeentelijk ruimtelijk structuurplan. Het openbaar onderzoek vond plaats in het voorjaar van 2011.

Lede

Kottembeek-Molenbeek is een onderdeel van de ecologische infrastructuur van bovenlokaal belang. Vanuit landschappelijk oogpunt komen delen van de vallei in aanmerking om aangeduid te worden als bouwvrij gebied.

De landbouwgebieden binnen het plangebied fungeren voor de gemeente als autonome landbouwgebieden. Land- en tuinbouw is de hoofdactiviteit. De agrarisch sector kan zich relatief autonoom ontwikkelen vanuit de interne dynamieken in de landbouwsector. Het beleid is gericht op de ruimtelijke ondersteuning van de grondgebonden landbouwactiviteiten.

De bermen langs de E40 kunnen een belangrijke natuurverbindingfunctie vervullen.

Oosterzele

De langgerekte beekbegeleidende bossen dienen beschermd en gebufferd te worden.

Zonevreemde bossen moeten behouden blijven en kunnen uitgebreid worden. Het ruimtelijk beleid is gericht op vastleggen van de bosfunctie (juridisch bevestigen). De zonevreemde bossen die binnen de afbakening van de actiegebieden liggen dienen binnen die context een oplossing te krijgen.

Door middel van verbindingengebieden probeert men een netwerk te vormen tussen verscheidene gebieden natuur (kleine boskernen, oude houtkanten, ...) die op verscheidene plaatsen en versnipperd voorkomen. Het netwerk wordt gevormd door strook-, lijn- of puntvormige groenelementen. Het beleid is hier gericht op het ruimtelijk ondersteunen van de open ruimte structuur en de landbouwfunctie.

In het agrarisch gebied is een belangrijk aandachtspunt het beperken van het 'zonevreemd' gebruik. In de samenhangende landbouwgebieden komt het er zeker op aan het agrarisch grondgebruik te bestendigen en de open ruimte te behouden. Binnen deze landbouwgebieden wordt ruimte gelaten voor het behoud, het herstel en de ontwikkeling van een raamwerk van kleine landschapselementen, zodat een landschapsecologische basiskwaliteit gegarandeerd wordt.

Selecties van samenhangende landbouwgebieden : Steenakkerveld, Boekhoutmeers en IJshoute-Bokstale.

Een verdere versnippering van de openkouters door woonuitbreiding of door aanleg van infrastructuur dient te worden tegengegaan.

De eigenheid van het matig gesloten beekvalleien-landschap kan behouden worden door een zo groot mogelijke uitbreiding van de diverse in de beekvalleien aanwezige beken, grachten, knotwilgenrijen, elskanten en bomerijen (meestal populieren), alsook de talrijke heggen en kleine boomgaarden in de buurt van hoeves. De verschillende beekvalleien moeten als een groen lint doorheen de gemeente lopen, waardoor een verdere uitbouw van de nog resterende alluviale bosjes noodzakelijk is.

Sint-Lievens-Houtem

Het Cotthembos is van bovenlokaal niveau. De ecologische kwaliteiten van het gebied zijn richtinggevend voor de verdere ruimtelijke ontwikkeling. De overige functies in het gebied zijn ondergeschikt aan de natuurfunctie.

Op bovenlokaal niveau werden de vallei van de Bijlokebeek met Houtembos en de vallei van de Kouterkensbeek aangeduid als verbingsgebied. Op lokaal niveau wordt dit ondersteund door de selectie van de vallei van de Kousmakersbeek als ecologische verbinding. In de omgeving van het Houtembos dient bosuitbreiding gestimuleerd te worden om te komen tot meer aaneengesloten boscomplexen

Bossen Baleikouter, bos 'Zonnegem', bos vallei Smoorbeek, bos Bussegem, Grootbroek, bos tussen Hemelrijk en Uilebroek, bos Letterbeek, bos Benedenkouter, bossen Hasselenbroek en bos langs beek Hoog Bavegem werden geselecteerd als prioritare gebieden voor natuur. De overige functies in deze gebieden zijn ondergeschikt aan de natuurfunctie.

Volgende gebieden werden geselecteerd als ecologische verbindingen op lokaal niveau : Smoorbeek, Kousmakersbeek, beek langs zuidelijke gemeentegrens, Letterbeek, Bavegemse beek, beek in Hoog-Bavegem en trambedding werden geselecteerd als ecologische verbinding op lokaal niveau. Bebouwing dient in deze verbingsstroken zoveel mogelijk vermeden te worden. De natuurfunctie wordt ruimtelijk ondersteund door de ontwikkeling (naast herstel en behoud) van kleine landschapselementen en kleinere natuurgebieden, het behoud van een voor de natuur gunstige waterhuishouding, het herstel en het behoud garanderen van een goede kwaliteit van de beken, het behoud en herstel van de natuurlijke structuurkenmerken van waterlopen : meandering maximaal toelaten, behouden en indien mogelijk herstellen ; vermijden van barrières, maximaal behoud van natuurlijke oevers, het vermijden van het aanbrengen van een onnatuurlijke oeververharding of zo weinig mogelijk overwelden.

In de open koutergebieden ligt de nadruk op de zuiver agrarische bedrijfsvoering. Volgende Kouters werden geselecteerd : kouter tussen Bijlokebeek en Kouterkensbeek, kouter tussen Kouterkensbeek en Kousmakersbeek, kouter Espenhoek/Hoeksken, kouter Hondshuffel, kouter Hoog Bavegem, kouter Steenberg, Benedenkouter, Hoogkouter, Leegkouter, Molenkouter, Baleikouter, kouter tussen Morelgem en Rot, kouter ten oosten van Morelgem en kouter ten noorden en ten oosten van Zonnegem.

Het bodemgebruik in de depressies en de beekvalleien liggen bijna steeds onder bos of weiland. De weilanden zijn meestal omzoomd met knotbomen of populieren. Het agrarisch grondgebruik (meestal weiland) kan hier verder gezet worden. Er wordt gestreefd naar een aangepast en op natuurwaarden gericht beheer van de waardevolle graslanden.

Er werden enkele verwevingsgebieden op de heuvelflanken geselecteerd. Hiertoe behoren een aantal heuvelflanken die de overgang vormen tussen de kouter en de valleigebieden. Meestal zijn het zones waar kleine bospercelen afwisselen met weiland. Het beleid is gericht op het ruimtelijk ondersteunen van de verweving tussen de functies natuur en landbouw en op het behoud van de open ruimte.

Volgende gebieden werden geselecteerd als verwevingsgebied op lokaal niveau : heuvelflank Smoorbeek, heuvelflanken van de Letterbeek, heuvelflank beek in hoog Bavegem en heuvelflank Baleikouter.

Behouden van openruimtelinken tussen de verschillende kernen en linten

Het stort van Vlierzele is een zoekzone voor het plaatsen van windturbines.

De hoogspanningscabine t.h.v. de Meulestraat in Bavegem ligt in agrarisch waardevol gebied. Op het gewestplan werd een zone voor nutsvoorzieningen verkeerdelijk ingekleurd. Deze zone bevindt zich namelijk net naast de plaats van de cabine. Indien er voor dit gebied een RUP wordt opgemaakt, dient dit rechtgezet te worden.

BPA's

- BPA "Centrum" goedgekeurd op 04 maart 1980
- BPA "Hemelrijk" goedgekeurd op 04 december 1991
- Het sectoraal BPA zonevremde terreinen en gebouwen voor sport, recreatie en jeugdactiviteiten goedgekeurd op 31 maart 2004
 - "VC Livius + TC 2000"
 - "Sint Martinus"
 - "SK Vlierzele"
 - "OZ Bavegem"
 - "Chiro 't Roje"
 - "De landstormers"
 - "De fabriek"

- Het sectoraal BPA zonevreemde bedrijven –fase 2 definitief goedgekeurd op 03 juni 2005 :
 - “Van Waeyenberge & Zonen bvba”
 - “Hallez – Marchand”
 - “Tavenier & zonen”
 - “Cominbel nv”
 - “Bavenco”
 - “Van den Bossche Paul bvba”
 - “Van Der Heyden Marc”

Wetteren:

Het landbouwgebied ten zuiden van de E40 is geselecteerd als gebied met een belangrijke landbouwfunctie in een waardevol landschap. Het ruimtelijk beleid is gericht op het behoud van het grondgebonden agrarisch karakter. Daarnaast is het ruimtelijk beleid ook gericht op het behouden van de schaal van het landschap en het in stand houden van de nog gave open ruimte. In dit gebied worden nieuwe gebouwen geweerd.

De vallei van de Molenbeek (Waalbeek) is een prioritair gebied voor de natuurlijke structuur. Het beleid dat de gemeente hier wenst te voeren is gericht op de ruimtelijke ondersteuning van het behoud en de verdere ontwikkeling van de huidige biologische waarde of de ontwikkeling van een hogere biologische waarde in het gebied. Dit houdt ruimtelijke randvoorwaarden in voor het behoud, het herstel en de ontwikkeling van de aanwezige ecotopen. Om de biologische waarde ruimtelijk te ondersteunen zal het gemeentelijk beleid het bebouwd karakter in stand houden. De inrichting van het gebied dient te gebeuren in functie van natuur en landschap met landbouw als beheerder.. De huidige loop van de Molenbeek moet ten minste behouden blijven en waar mogelijk moet de natuurlijke loop van de Molenbeek hersteld worden.

Zottegem:

De Oombergse bossen is een prioritair gebied voor natuur. Het beleid is gericht op de ruimtelijke ondersteuning van het behoud en de verdere ontwikkeling van de huidige biologische waarde. Dit houdt ruimtelijke randvoorwaarden in voor het behoud, het herstel en de ontwikkeling van de aanwezige ecotopen. Om de biologische waarde en samenhang ruimtelijk te ondersteunen zal het gemeentelijk beleid het niet-bebouwd karakter in stand houden.

Via de groene gordel worden een aantal waardevolle natuurlijke gebieden, waaronder de Oombergse bossen, met elkaar verbonden. Door de prioritair gebieden voor natuur met elkaar te verbinden ontstaat een sluitend geheel van natuurgebieden en corridors rond de stad. De stad wil dit realiseren via brede bermen langs beken en wegen of door middel van stepping stones.

Grondgebonden landbouw in een waardevol landschap rondom de Oombergse Bossen. In dit gebied is het behoud van het traditioneel agrarisch karakter nodig voor het in stand houden van de nog gave open ruimte. Het oprichten van nieuwe bebouwing moeten hier worden geweerd.

5 Overlegstructuur

Voor de verdere afbakening van de gebieden van de natuurlijke en agrarische structuur hanteert de Vlaamse Regering volgend partnerschapsmodel:

- Een coördinatieplatform (C-AGNAS) met vertegenwoordigers van de betrokken Vlaamse ministers en administraties, de natuur- en landbouworganisaties en de verenigingen van gemeenten en provincies (VVSG en VVP) stuurt het globaal verloop van het planningsproces op Vlaams niveau aan en selecteert de actiegebieden waarvoor het planningsproces opgestart kan worden onder de vorm van een gebiedsgericht programma dat jaarlijks opgesteld wordt.
- Een administratieoverschrijdend planningsteam (P-AGNAS) met vertegenwoordigers vanuit de Vlaamse administraties bevoegd voor landbouw, natuur, ruimtelijke ordening en onroerend erfgoed is verantwoordelijk voor de opmaak van de concrete ruimtelijke uitvoeringsplannen en het voeren van het overleg daarover met de betrokken actoren.
- Een lokaal actorenoverleg per op te maken ruimtelijk uitvoeringsplan met een participatietraject op maat van het plangebied. Het coördinatieplatform besliste op 9 september 2010 over de wijze waarop dat lokaal actorenoverleg vorm gegeven wordt.
- Een ambtelijke terugkoppeling met de Vlaamse administraties niet vertegenwoordigd in het planningsteam.

Het administratieoverschrijdend project wordt gecoördineerd door een projectleider bij de afdeling Ruimtelijke Planning van het Departement Ruimtelijke Ordening, Woonbeleid en Onroerend Erfgoed (RWO) van de Vlaamse overheid.

De opmaak van het ruimtelijk uitvoeringsplan “Landbouwgebieden en beekvalleien rondom Sint-Lievens-Houtem en het Kottembos” wordt binnen het administratieoverschrijdend planningsteam voorbereid door volgende medewerkers:

Aelterman Beatrijs	Afdeling Ruimtelijke Planning, departement RWO	Beatrijs.aelterman@rwo.vlaanderen.be	02 553 78 96
Van Ombergen Michel	Afdeling Duurzame Landbouwontwikkeling, departement Landbouw en Visserij	Micheal.vanomborgen@lv.vlaanderen.be	02 552 79 14
Vanden Bil Viviane	Agentschap voor Natuur en Bos	viviane.vandenbil@lne.vlaanderen.be	09 265 46 79
Tack Guido	Agentschap Ruimte en Erfgoed	Guido.tack@rwo.vlaanderen.be	09 265 46 11
Cecile Bauwens	Vlaamse Landmaatschappij	Cecile.bauwens@vlm.be	09 244 85 58

Volgende organisaties en besturen worden uitgenodigd om te participeren aan het lokaal actorenoverleg:

- Gemeentebestuur gemeente Sint-Lievens-Houtem
- Gemeentebestuur gemeente Oosterzele
- Gemeentebestuur gemeente Wetteren
- Gemeentebestuur gemeente Lede
- Gemeentebestuur gemeente Herzele
- Gemeentebestuur gemeente Erpe-Mere
- Gemeentebestuur gemeente Zottegem
- Provinciebestuur provincie Oost-Vlaanderen
- Boerenbond
- Algemeen Boerensyndicaat
- Vlaams Agrarisch Centrum
- Natuurpunt
- Vereniging voor Bos in Vlaanderen
- Landelijk Vlaanderen
- Milieufrent Omer Wattez

Voor globale opvolging van het voortraject zal het lokaal actorenoverleg multilateraal verlopen. Tussentijds zal waar nodig of nuttig gericht bi-of multilateraal overleg met één of een beperkt aantal partners plaatsvinden in functie van specifieke knelpunten, gebieden of thema's. Afhankelijk van de agenda van het gewestelijk RUP kan het actorenoverleg aangevuld worden met extra partners.

Met volgende andere Vlaamse administraties zal ambtelijk teruggekoppeld worden in het voortraject:

- ALBON (natuurlijke rijkdommen – ontginningsgebieden)

6 Procesverloop

Hieronder worden de verschillende stappen in het 'voortraject' bij de opmaak van het gewestelijk ruimtelijk uitvoeringsplan verduidelijkt. Het 'voortraject' eindigt bij de start van de formele decretale procedures, zijnde de organisatie van een plenaire vergadering over het voorontwerp van gewestelijk ruimtelijk uitvoeringsplan.

6.1 De opstartfase

In de opstartfase wordt via de [procesnota](#) het doel van het ruimtelijk uitvoeringsplan, de relatie met het voorgaand visievormingsproces en de wijze waarop voorbereidend onderzoek en overleg georganiseerd zal worden verduidelijkt.

Op basis van de aandachtspunten die de betrokken actoren op de startvergadering of in een afzonderlijk bilateraal overleg formuleren worden de elementen die in het voortraject verder onderzocht en/of besproken moeten worden geconcretiseerd.

Vragen die in de opstartfase een antwoord moeten krijgen zijn o.m.:

- Over welke gebieden bestaat brede consensus dat ze behouden moeten blijven als landbouw-, natuur- of bosgebied of een bestemmingswijziging kunnen krijgen naar landbouw-, natuur- of bosgebied?
- Welke randvoorwaarden of aandachtspunten kunnen er geformuleerd worden bij de vertaling van de ruimtelijke concepten uit de visie naar een afbakeningsplan op perceelsniveau?
- Welke zijn de reeds lopende projecten of in opmaak zijnde plannen of in het gebied waarmee afgestemd moet worden? -> ruilverkaveling, ...
- Welke zijn specifieke gebieden of knelpunten die in detail onderzocht moeten worden en waar het ruimtelijk uitvoeringsplan een uitspraak over moet doen?

De Molenbeek heeft sterk te lijden onder watervervuiling. Veel industriezones en woonwijken lozen nog steeds in de Molenbeek. Toch is het belangrijk dat soms ernstig vervuilde bovenlopen (planologisch) beschermd worden om de ecologische kwaliteit van de hoofloop op langere termijn te verzekeren.

- Op welke punten is de opgestelde ruimtelijke visie op landbouw, natuur en bos niet meer actueel of achterhaald en is bijsturing of verfijning nodig?

De procesnota wordt toegelicht op een startvergadering op 27 september om 13u 30 in vergaderzaal van het sportcentrum, Fabriekstraat 19, Sint-Lievens-Houtem.

In de periode oktober-november zal het planningsteam bilateraal overleg voeren met de betrokken gemeentebesturen.

De synthese van de antwoorden op deze vragen en de geformuleerde aandachtspunten en de wijze waarop ze in het voortraject aan behandelt zullen worden, wordt aangegeven in een tweede procesnota die de startfase afrondt.

Indien nodig of nuttig kan de tweede procesnota toegelicht worden op een tweede actorenoverleg. Bij voorkeur wordt de nota schriftelijk overgemaakt en wordt onmiddellijk gestart met de planvormingsfase.

6.2 Planvormingsfase

De planvormingsfase heeft tot doel een gedragen inhoudelijk voorstel van gewestelijk RUP te maken. Via overleg met de middenveldorganisaties en lokale besturen wordt een planvoorstel uitgewerkt dat (1) voldoet aan de in het RSV vooropgestelde ruimtelijke beleidsdoelstellingen, en (2) zo veel als mogelijk rekening houdt met de aandachtspunten uit het actorenoverleg.

Het planvoorstel wordt uitgewerkt door het planningsteam.

Onderzoeksvragen

Volgende elementen in deze fase worden expliciet onderzocht:

- Detailonderzoek op perceelsniveau naar de ligging van de bestaande landbouwbedrijfszetels, huiskavels en landbouwgebruikspcelen om maximaal te vermijden dat de landbouweconomische uitbating van de bestaande landbouwbedrijfszetels in het gedrang zou komen en het onderzoek naar de noodzakelijke uitbreidingsperimeters rond landbouwbedrijfszetels in of grenzend aan bouwvrije gebieden.
- Onderzoek naar de mogelijke milieueffecten van de verschillende planvoorstellen (integratie mer-screening, watertoets, ...)
- Onderzoek naar de mogelijke landbouweconomische effecten van de verschillende planvoorstellen voor de bestaande landbouwbedrijven (landbouwtoets) en de mogelijke acties inzake flankerend beleid ten aanzien van landbouwbedrijven die als gevolg van het plan met gebruiksbeperkingen zouden geconfronteerd worden.
- Onderzoek naar de mogelijke engagementen van de in het gebied actieve actoren (landbouwers, natuurverenigingen, ...) inzake realisatie, inrichting en beheer van de in het plan opgenomen natuur-, bos- en landbouwgebieden.

Overleg en tussentijdse producten

In functie van de opstartfase geïdentificeerde aandachtspunten wordt in deze fase waar nodig of nuttig tussentijds gericht bi- of multilateraal overleg gevoerd over specifieke gebieden of onderwerpen. Dat overleg wordt voorzien in de periode oktober-november- december 2011.

Op basis van het voorbereidend onderzoek en overleg wordt een eerste RUP-voorstel voor bespreking voorgelegd aan het actorenoverleg. Het eerste RUP-voorstel is een informeel, tussentijds werkdocument zonder formele juridische waarde. Het voorstel heeft in de mate van het mogelijk reeds de inhoudelijke en vormelijke kenmerken van een voorontwerp van gewestelijk ruimtelijk uitvoeringsplan cfr. de Vlaamse Codex Ruimtelijke Ordening; het bevat minstens een toelichting van de planopties, een grafisch plan op perceelsniveau en stedenbouwkundige voorschriften.

Het actorenoverleg over het eerste RUP-voorstel zal vermoedelijk plaatsvinden in voorjaar van 2012.

Doel van het actorenoverleg is het inventariseren van de standpunten en opmerkingen vanuit de middenveldorganisaties en lokale besturen over het eerste RUP-voorstel. De actoren maken hun opmerkingen maximaal schriftelijk over, bij voorkeur op het overleg.

- Bij tegengestelde standpunten worden de mogelijkheden voor aanpassing van het voorstel afgetoetst. Indien er geen akkoord over een aanpassing van het voorstel is, worden de verschillende standpunten genotuleerd en wordt het discussiepunt als onderzoeksvraag meegegeven aan het planningsteam. Het planningsteam verwerkt alle discussiepunten en formuleert een tweede RUP-voorstel dat opnieuw aan het actorenoverleg wordt voorgelegd. Indien nodig of nuttig tussentijds gericht bi- of multilateraal overleg gevoerd over specifieke discussiepunten. De wijze waarop de discussiepunten verwerkt zijn wordt systematisch gerapporteerd in een motiveringsnota die in bijlage bij het RUP-voorstel gevoegd wordt.
- Indien er tijdens het actorenoverleg voldoende elementen van overeenstemming zijn of duidelijk is binnen welke marges het plan bijgesteld kan worden, wordt de planningsfase afgerond en de besluitvormingsfase opgestart.
- Indien nuttig, kan tijdens de planvormingsfase besloten worden om parallel aan het RUP-voorstel een planuitvoeringsnota op te maken. Een planuitvoeringsnota is een optioneel product dat, waar nodig, wordt ingezet om de besluitvorming over het RUP te kunnen faciliteren. In deze nota worden de gebiedsspecifieke initiatieven gebundeld die nodig of wenselijk zijn om de opties die in het RUP ingeschreven worden, te realiseren. Het kan gaan om inrichtingsengagementen, engagementen inzake verwerving, acties inzake op te stellen overeenkomsten, flankerende maatregelen... Een planuitvoeringsnota moet faciliterend zijn en is facultatief; het opstellen van een planuitvoeringsnota is geen noodzakelijk voorwaarde zijn om te beslissen over een RUP.

Het actorenoverleg over het tweede RUP-voorstel zal vermoedelijk plaatsvinden in midden 2012.

De procesnota wordt geactualiseerd en rapporteert over het gevoerd overleg. Het lokaal actorenoverleg wordt als afgerond beschouwd.

6.3 Goedkeuringsfase

De goedkeuringsfase omvat de formele juridische goedkeuringsprocedure voor het gewestelijk ruimtelijk uitvoeringsplan zoals voorzien in de Vlaamse Codex Ruimtelijke Ordening. Het omvat volgende stappen:

- De opmaak van een voorontwerp van gewestelijk ruimtelijk uitvoeringsplan en het organiseren van een formele plenaire vergadering waarop de betrokken gemeente- en provinciebesturen en de aangeduide adviserende instanties een formeel advies uitbrengen.
- De opmaak van een ontwerp van gewestelijk ruimtelijk uitvoeringsplan dat voorlopig vastgesteld wordt door de Vlaamse Regering en waarover een openbaar onderzoek gevoerd kan worden. Indien wenselijk kan besloten worden in partnerschap met de lokale besturen en middenveldorganisaties naar aanleiding van het openbaar onderzoek een bijkomend informatiemoment voor de brede bevolking te organiseren, bv. onder de vorm van een informatiemarkt of toelichting.
- De in het openbaar onderzoek geformuleerde bezwaren of opmerkingen worden gebundeld door de Vlaamse Commissie voor Ruimtelijke Ordening (Vlacoro) die een advies formuleert aan de Vlaamse Regering.
- De Vlaamse Regering stelt het ruimtelijk uitvoeringsplan definitief vast, al dan niet aangepast op basis van de resultaten van het openbaar onderzoek.

Het starten van de goedkeuringsfase wordt voorzien in het najaar van 2012.

7 Schema

In het onderstaande schema worden de verschillende processtappen op een indicatief tijdschema weergegeven.

