



## MEDEDELING AAN DE LEDEN VAN DE VLAAMSE REGERING

Betreft Voortgangsrapportage inzake de coördinatie van de gewestelijke planningsinitiatieven en projecten in de vallei van de Kleine Nete en Aa tussen Kasterlee en Lier

### 1. Situering

Op 20 juli 2012 nam de Vlaamse Regering een principiële beslissing omtrent de verdere voortgang van de gewestelijke planningsinitiatieven en projecten in de vallei van de Kleine Nete en Aa tussen Kasterlee en Lier.

De regering besliste gouverneur Cathy Berx aan te stellen als procesbegeleider en de opdracht te geven om een overkoepelende opvolgingscommissie met vertegenwoordiging van de betrokken diensten van de Vlaamse overheid, de lokale besturen en middenveldorganisaties en een ambtelijk procesbeheercomité te installeren voor het geheel van de gewestelijke plannen en projecten in de vallei van de Kleine Nete tussen Kasterlee en Lier binnen de uitgangspunten van de principiële beslissing. Via deze organen wordt de onderlinge afstemming en voortgang van deze gewestelijke initiatieven bewaakt en de communicatie over het geheel van de projecten gestroomlijnd.

Deze coördinatie omvat volgende projecten:

- 1 de afbakening van de gebieden van de natuurlijke en agrarische structuur (AGNAS) in uitvoering van het Ruimtelijk Structuurplan Vlaanderen (RSV) (regio Neteland);
- 2 het inrichten van overstromingsgebieden in uitvoering van de bindende bepalingen van het bekkenbeheerplan Nete,
- 3 het inrichten van overstromingsgebieden in uitvoering van het Geactualiseerd Sigmaphan;
- 4 het bepalen van gebiedsspecifieke instandhoudingsdoelstellingen (S-IHD) voor habitatrictlijngebieden (SBZ-H) (deelgebieden 1, 10 en 11);
- 5 het aanduiden van ankerplaatsen en de ruimtelijke verankering ervan als erfgoedlandschappen in ruimtelijke uitvoeringsplannen (ankerplaats 'Samenvloeiingsgebied van de Kleine Nete en Aa met de westelijke uitlopers van de Kempische Heuvelrug')
- 6 het realiseren van compenserende maatregelen i.f.v. de waterhuishouding n.a.v. de aanleg van de Kempische Noord-Zuid-verbinding (N19g) door de vallei van de Kleine Nete tussen Kasterlee en Geel.

Op 23 november 2012 werd via een mededeling aan de leden van de Vlaamse Regering gevraagd kennis te nemen van het plan van aanpak voor deze coördinatieopdracht dat door de gouverneur werd uitgewerkt. Daarin is aangegeven dat er na iedere bijeenkomst van de opvolgingscommissie een rapportering zal volgen.

Deze mededeling is de voortgangsrapportage naar aanleiding van de eerste bijeenkomst van de opvolgingscommissie op 27 februari 2013.

## 2. Gevoerd overleg

### 2.1 Procesbeheercomité (PBC)

Het procesbeheercomité (PBC) brengt o.a. de projectleiders van de verschillende planningsprocessen en projecten op regelmatige basis samen. Het PBC stemt de verschillende initiatieven proactief op elkaar af en anticipeert op mogelijke afstemmingsproblemen. Het PBC werkt ook overkoepelende communicatie-initiatieven uit op niveau van de vallei van de Kleine Nete die de projectgebonden communicatie aanvult en overstijgt.

Het PBC kwam sinds de aanvang van de opdracht vijf keer samen.

- 13 september 2012;
- 15 oktober 2012,
- 29 november 2012 (beperkte samenstelling);
- 11 januari 2013,
- 25 maart 2013

Het PBC behandelde volgende zaken:

- de opmaak van het plan van aanpak voor de coördinatieopdracht zoals voorgelegd aan de Vlaamse Regering op 23 november 2012;
- het bekend maken van de coördinatieopdracht en de aanpak ervan aan de lokale besturen en middenveldorganisaties;
- het uitwerken van een overkoepelend communicatie-initiatief met de lancering van een centraal e-mailadres ([info@kleinenete.be](mailto:info@kleinenete.be), operationeel sinds november 2012) en een overkoepelende projectwebsite ([www.kleinenete.be](http://www.kleinenete.be), operationeel sinds maart 2013),
- het maken van afspraken en het vastleggen van een werkwijze voor het gecoördineerd beantwoorden van vragen van externen die bij de gouverneur of via het centraal e-mailadres binnen komen,
- het vastleggen van een werkwijze voor een permanente opvolging en onderlinge afstemming van de verschillende planningsprocessen en projecten via de periodieke opmaak van projectfiches volgens een gestandaardiseerd sjabloon;
- het opzetten van een opvolgingssysteem voor het inventariseren en aanpakken van inhoudelijke knelpunten die te maken hebben met de voortgang of onderlinge afstemming van de verschillende projecten;
- het bespreken van een aantal gedetecteerde inhoudelijke knelpunten en het opstellen van een gecoördineerd antwoord op een aantal externe vragen;
- het opstellen van een overzichtsnota met een overkoepelende inhoudelijke visie op de ruimtelijke uitdagingen in de vallei van de Kleine Nete, de situering van de verschillende projecten binnen Europese en Vlaamse

- beleidsbeslissingen, een actuele stand van zaken en de verdere planning van de projecten;
- het inhoudelijk voorbereiden van de eerste opvolgingscommissie Kleine Nete van 27 februari 2013;
- het voorbereiden van een persbericht naar aanleiding van de eerste bijeenkomst van de opvolgingscommissie;
- het voorbereiden van een kant-en-klaar artikel naar aanleiding van de eerste bijeenkomst dat ter beschikking gesteld werd aan de lokale besturen en middenveldorganisaties van het OC voor verspreiding via de eigen kanalen (eigen websites, nieuwsbrieven, infokranten of tijdschrift );
- het verwerken van de resultaten van de eerste opvolgingscommissie in functie van de voorbereiding van de voortgangsrapportage aan de Vlaamse Regering;
- het bepalen van de wijze waarop de gemeenten Berlaar, Ranst en Lille bij de werking van de opvolgingscommissie betrokken kunnen worden.

De werking van het PBC wordt inhoudelijk en praktisch-organisatorisch voorbereid door de dienst van de gouverneur (wnd. arrondissementscommissaris) en Ruimte Vlaanderen.

Het Ruimte Vlaanderen besteedde de opdracht voor de praktische ondersteuning van de werking van het procesbeheerscomité en de opvolgingscommissie en de praktische ondersteuning bij de ontwikkeling van overkoepelende communicatie-initiatieven extern uit. Deze opdracht werd gegund aan DenS communicatie bvba en ging van start in januari 2013.

Het Ruimte Vlaanderen stond ook in voor de financiering en praktische realisatie van de koepelwebsite [www.kleinenete.be](http://www.kleinenete.be) en het opzetten van een on-line documentuitwisseling- en beheersysteem (sharepoint) voor de werking van het PBC.

## **2.2 Opvolgingscommissie Kleine Nete**

Via de opvolgingscommissie (OC) is een structuur gecreeerd waarbinnen de onderlinge afstemming en voortgang van de verschillende projecten aan de betrokken lokale besturen, provincie en middenveldorganisaties op een permanente en zeer transparante wijze verduidelijkt wordt

Via deze opvolgingscommissie hebben de actoren de kans om knelpunten in de uitvoering en/of onderlinge afstemming van de verschillende projecten te signaleren en oplossingen te suggereren. Het PBC werkt aan geïntegreerde oplossingen voor deze knelpunten. De gouverneur begeleidt dit proces en rapporteert daarover evenals over de in de opvolgingscommissie aangehaalde knelpunten aan de Vlaamse Regering. Ze neemt binnen dat kader alle noodzakelijke initiatieven om dat proces te faciliteren en bemiddelt waar nodig. Voor alle betrokken actoren functioneert ze als centraal aanspreekpunt.

De opvolgingscommissie kwam een eerste keer samen op 27 februari 2013 (verslag als bijlage bij deze mededeling). Het eerste overleg beoogde volgende doelstellingen:

- de doelstellingen en de aanpak van de coördinatieopdracht door de gouverneur duiden en verduidelijken,
- de stand van zaken van de verschillende planningsprocessen die binnen de coördinatieopdracht vervat zijn, toelichten;

- de verdere planning van de verschillende plannen en projecten, de nog lopende onderzoeken en de wijze waarop de onderlinge afstemming en tussentijdse besluitvorming daaromtrent aangepakt wordt, verduidelijken;
- mogelijke knelpunten in de onderlinge afstemming van de verschillende plannen en projecten, van eventuele leemten of tekortkomingen in de verschillende projectgebonden communicatie- en participatieprocessen inventariseren;
- relevante lokale plannen, projecten of initiatieven in de vallei van de Kleine Nete waarmee afgestemd dient te worden of die in samenhang met de gewestelijke initiatieven een meerwaarde voor de ruimtelijke ontwikkelingen in het gebied kunnen leveren, inventariseren

Ten behoeve van deze eerste bijeenkomst van de opvolgingscommissie maakte het PBC een samenvattende overzichtsnota (gevoegd in bijlage bij deze mededeling) met volgende inhoud

- een voorwoord van de gouverneur;
- een inleiding met een bundeling van de globale ruimtelijke opgave voor de vallei van de Kleine Nete gekaderd binnen de verschillende Europese en Vlaamse beleidsbeslissingen;
- een inhoudelijke toelichting, stand van zaken en verdere planning van ieder planningsproces of project;
- een geïntegreerd overzicht van de verdere planning van de verschillende projecten en plannen per deelgebied met situering van het nog uit te voeren onderzoek en overleg en de te nemen noodzakelijke tussentijdse beslissingen en mijlpalen;
- een verduidelijking van de aanpak van de coördinatieopdracht (cfr. de mededeling aan de leden van de Vlaamse Regering van 23 november 2012)
- in bijlage:
  - o de samenvattende projectfiches per project of planningsproces;
  - o een overzicht van openstaande werkpunten per project of planningsproces;
  - o verslag van de opvolgingscommissie dd. 27 februari 2013

### **3. Conclusies en aanbevelingen aan de leden van de Vlaamse Regering**

Op basis van de bevindingen uit de eerste bijeenkomst van de opvolgingscommissie formuleert het procesbeheercomité volgende conclusies en aanbevelingen aan de leden van de Vlaamse Regering:

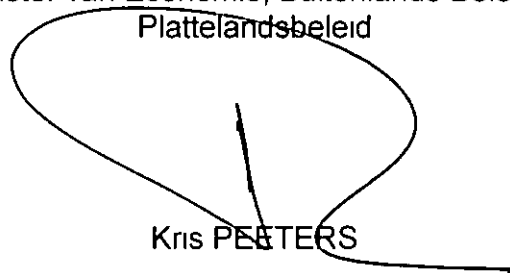
- De voorgestelde aanpak waarbij de gouverneur optreedt als procesbegeleider voor de onderlinge afstemming van diverse gewestelijke initiatieven en waarbij een overkoepelende opvolgingscommissie geïnstalleerd wordt, wordt door alle leden van de opvolgingscommissie duidelijk geapprecieerd en als een meerwaarde gezien voor het creëren van meer draagvlak voor de betrokken plannen en projecten.
- Het gepresenteerde overzicht met duiding van de onderlinge samenhang van de verschillende plannen en projecten in de vallei van de Kleine Nete en de kadering binnen een globaal ruimtelijk verhaal dat het resultaat is van een reeks voorgaande Europese en Vlaamse beleidsbeslissingen, heeft de leden van de opvolgingscommissie op een transparante en heldere wijze overtuigd van de noodzaak van de verschillende plannen en projecten gelet op de diverse ruimtelijke uitdagingen in het gebied. De leden van de

opvolgingscommissie onderschrijven dan ook de globale planningsopgave voor het gebied en de doelstellingen van de verschillende projecten die in dat kader ontwikkeld worden.

- De leden van de opvolgingscommissie onderschrijven de mogelijke meerwaarde van het samenbrengen van de verschillende gewestelijke initiatieven met een aantal lokale initiatieven in de vallei (bv. toeristisch-recreatieve ontsluiting, zorg voor onroerend erfgoed, werken aan regionale identiteit, lokale bebossingsprojecten .) om tot een globaal gebiedsgericht en geïntegreerd verhaal te komen en een ruimer maatschappelijk draagvlak te realiseren voor de noodzakelijke initiatieven inzake het beveiligen tegen overstromingen of het behoud van de biodiversiteit. Het verdient aanbeveling verder te onderzoeken op welke wijze het Vlaams gewest samen met de lokale besturen, provinciebestuur en andere maatschappelijke actoren en organisaties tot een gemeenschappelijk project over de verschillende bestuursniveaus heen voor de vallei van de Kleine Nete kan komen, zoals dat bv. in de Demervallei tot stand is gebracht.
- Verschillende leden van de opvolgingscommissie wijzen op de nood aan een meer eenvormige en gelijkwaardige inzet van diverse instrumenten van het 'flankerend beleid' voor gebruikers en eigenaars die gronden verliezen of beperkingen opgelegd krijgen als gevolg van de verschillende projecten. De verschillende vormen en beslissingen op projectniveau over in te zetten flankerende maatregelen leiden mogelijk tot een ongelijke behandeling van gebruikers- en eigenaars in verschillende projecten. Een evenwichtig, billijk en gelijkvormig systeem van vergoedingen en flankerende maatregelen zal positief bijdragen tot de realisatie en het behoud van een noodzakelijk draagvlak. Het PBC zal een overzicht maken van de mogelijkheden aan flankerend beleid gekoppeld aan de verschillende plannen en projecten en dat voorleggen aan de opvolgingscommissie.
- Verschillende leden van de opvolgingscommissie dringen er in het belang van de verdere voortgang van de verschillende projecten in de vallei van de Kleine Nete bij de Vlaamse Regering op aan snel werk te maken van de definitieve besluitvorming over de instandhoudingsdoelstellingen voor de habitatrichtlijngebieden én de wijze waarop deze doelen geïmplementeerd zullen worden (in te zetten instrumenten en middelen).
- Om de voortgang van de verschillende plannen en projecten in de vallei te verzekeren en om onzekerheid bij de betrokkenen op het terrein weg te nemen is het aangewezen dat de Vlaamse Regering in functie van dit coördinatieproces tussentijdse principiële beslissingen neemt. Met name is een tussentijdse beslissing aangewezen op het ogenblik dat het lopende alternatievenonderzoek voor het Sigma-project Varenheuvel-Abroek afgerond is en een voorkeursalternatief geformuleerd kan worden. Dat is ook het geval voor het SBZ-gebied Graafweide-Schupleer waar thans een plan van aanpak voor de ontwikkeling van een natte natuurkern verder uitgewerkt wordt (cfr. de principiële beslissing van 20 juli 2012). Een voorstel van tussentijdse beslissing zal - na consultatie van de opvolgingscommissie in juni 2013 - in principe medio 2013 overgemaakt kunnen worden aan de Vlaamse Regering.

- Verschillende leden van de opvolgingscommissie dringen er op aan dat er duidelijkheid gecreëerd wordt over de wijze waarop een stimulerend beleid gevoerd zal worden in functie van het verhogen van de natuurwaarde in de agrarische gebieden die (cfr. de principiële beslissing van 20 juli 2012) gedifferentieerd zullen worden als 'natuurverwevingsgebieden'. Er wordt daarom gevraagd concrete initiatieven te ontwikkelen om binnen deze gebieden effectief de daarvoor bedoelde instrumenten van het gebiedsgericht natuurbeleid in te zetten, daar binnen het beleidsdomein leefmilieu de nodige prioriteit aan te geven en voor de actoren op het terrein duidelijkheid te creëren over de betekenis en draagwijdte van een aanduiding als natuurverwevingsgebied.
- In functie van de specifieke problematiek van het Viersels Gebroekt, waar de aanwezigheid van bevers voor een aantal knelpunten zorgt, wordt aan de minister bevoegd voor natuur en leefmilieu gevraagd op korte termijn een specifiek beleidskader voor deze problematiek te ontwikkelen, waardoor het voor de verantwoordelijke instanties en gebruikers van deze gebieden duidelijk wordt op welke wijze en binnen welk kader het beheer van gebieden waarin bevers voorkomen, aangepakt dient te worden.
- De gemeenten Lille en Ranst worden bijkomend opgenomen in de opvolgingscommissie omdat de planningsprocessen voor de Kleine Nete ook op hun gron gebied betrekking hebben. De gemeente Berlaar wordt op de hoogte gehouden van de werking van de opvolgingscommissie i.f.v. de plannen en projecten die mogelijk invloed hebben op hun grondgebied. Waar nodig zal ad hoc overleg met de gemeente Berlaar georganiseerd worden

De Vlaamse minister van Economie, Buitenlands Beleid, Landbouw en Plattelandsbeleid



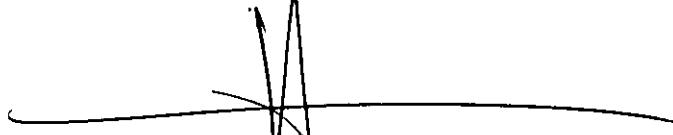
Kris PEETERS

De Vlaamse minister van Bestuurszaken, Inburgering, Toerisme en Vlaamse Rand



Geert BOURGEOIS

De Vlaamse minister van Mobiliteit en Openbare Werken



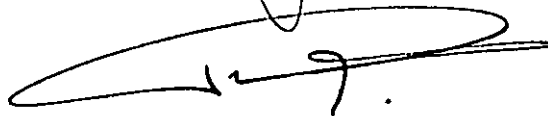
Hilde CREVITS

De Vlaamse minister van Leefmilieu, Natuur en Cultuur



Joke SCHAUVLIEGE

De Vlaamse minister van Financien, Begroting, Werk, Ruimtelijke Ordening en Sport



Philippe MUYTERS

coördinatieopdracht gouverneur Berx

# gewestelijke projecten en planningsprocessen in de vallei van de Kleine Nete

**voortgangsrapport**

opvolgingscommissie 27 februari 2013



Vlaanderen  
In Actie  
Pact 2020

Vlaamse overheid





## Inhoudsopgave

1	Voorwoord	3
2	Werken aan een veerkrachtige valleistructuur een Vlaams investeringsproject voor de vallei van de Kleine Nete	4
3	Plannen en projecten	6
4	Planning	19
5	Aanpak coördinatieopdracht	20
6	Bijlage 1 Projectfiches	24
7	Bijlage 2 Overzicht werkpunten	37

# 1 Voorwoord

De vallei van de Kleine Nete is een voor Vlaanderen zeer bepalende openruimtestructuur waarbinnen een aantal belangrijke maatschappelijke uitdagingen te realiseren zijn. Omwille van het strategisch belang van het gebied zijn verschillende departementen en agentschappen van de Vlaamse overheid er vandaag erg actief. Via verschillende planningsprocessen en projecten wordt gezocht naar een optimale inrichting van het gebied om ambitieuze doelstellingen inzake landbouw, natuur, bos, onroerend erfgoed, waterbeheer en mobiliteit te realiseren. Lokale besturen, middenveldorganisaties en bewoners worden via diverse overlegstructuren en inspraakmomenten regelmatig bij deze processen betrokken. Toch is het voor wie in het gebied woont of werkt niet eenvoudig om te begrijpen wat er nu juist gaat gebeuren en welke gevolgen dat heeft.

Daarom heeft de Vlaamse Regering op 20 juli 2012 beslist mij aan te stellen als procesbegeleider om het verdere verloop van deze gewestelijke initiatieven te begeleiden. Doel van deze coördinatieopdracht is de uitvoering van plannen en projecten en de verschillende communicatie- en participatie-initiatieven beter op elkaar af te stemmen. Er wordt een opvolgingscommissie 'Kleine Nete' in het leven geroepen met daarin vertegenwoordigers van de betrokken lokale besturen, het provinciebestuur en middenveldorganisaties. Via deze commissie zullen de betrokkenen steeds een globaal overzicht van de stand van zaken en de samenhang tussen de verschillende projecten krijgen en kunnen ze knelpunten in de afstemming of uitvoering signaleren.

Als procesbegeleider zal ik optreden als bemiddelaar en zal ik - binnen de marges van de reeds genomen beslissingen van de Vlaamse Regering - samen met alle actoren trachten om bij te dragen tot een gedragen oplossing voor deze knelpunten. Bovendien biedt de opvolgingscommissie de ruimte om samen met alle actoren en via een constructief en creatief debat te komen tot een win-winsituatie.

Voorliggende nota geeft een overzicht van de samenhang van de projecten, de stand van zaken en verdere aanpak.

Ik kijk uit naar een vruchtbare samenwerking die moet resulteren in concrete resultaten op het terrein.

Cathy Berx  
Gouverneur provincie Antwerpen

## 2 Werken aan een veerkrachtige valleistructuur: een Vlaams investeringsproject voor de vallei van de Kleine Nete

### Een uitdaging van formaat...

Het rivierstelsel van Nete, Dijle en Demer staat voor grote uitdagingen. Het realiseren van een veerkrachtige valleistructuur die in staat is schokken als gevolg van klimaatverandering op te vangen is een opdracht waar de komende jaren werk van gemaakt moet worden. Daarvoor zijn aanpassingen aan de inrichting van de ruimte nodig. Samen met de lokale besturen en gebruikers van die ruimte zoeken we naar de beste manier om die doelstelling te realiseren.

### .. voor een gebied onder druk van klimaatverandering en verstedelijking

Het gebied van de Zuiderkempen tussen Mechelen, Leuven, Diest en Herentals is een dicht bevolkt gebied met een sterk verspreide bebouwing waardoor de open ruimte erg gefragmenteerd is en onder druk staat. Verstedelijkingsprocessen hebben landbouw-, natuur- en bosgebieden sterk versnipperd waardoor het moeilijker wordt essentiële openruimtefuncties zoals voedselproductie, waterberging, klimaatregulatie of het behoud van biodiversiteit goed samen te laten functioneren.

Deze bebouwing zorgt niet alleen voor versnippering, maar ook voor een verzegeling van de bodem waardoor minder regenwater in de bodem kan dringen en dus rivier- en beeksystemen meer afvoer te verwerken krijgen. De rivieren in dit gebied krijgen bovendien niet alleen hemelwaterafvoer van grote delen van het Hageland, Haspengouw en de Kempen te verwerken, ze staan ook onder invloed van de getijdenwerking van de Schelde. In uitzonderlijke situaties valt springtij op de Noordzee samen met een straffe noordwesterstorm. Dan is de getijdengolf die via de Schelde de zijrivieren binnendringt, ongemeen krachtig. Als het bovendien ook nog eens langdurig regent, komen daarbovenop grote hoeveelheden hemelwater in de rivier terecht. Het risico op overstromingen in dit gebied is dus erg hoog.

De klimaatverandering vergroot dat risico op wateroverlast en overstromingen enorm. Niet alleen stijgt de zeespiegel, we krijgen ook te maken met grotere weersextremen met meer kans op hevige buien en zware stormen afgewisseld met hittegolven en lange periodes van droogte. Verandering in frequentie en dynamiek van klimaatparameters zoals temperatuur en neerslag zullen ook een direct effect hebben op de risico's van oogstverlies en de kwaliteit van de gewassen in de land- en tuinbouw. Bij verschuiving van klimaatgordels verschuiven ook vegetatiezones. Temperatuurverandering zal dus een invloed hebben op de soortensamenstelling van verschillende ecosystemen. Bij een verhoging van de temperatuur schuiven soorten op naar het noorden. In hoeverre plant- en diersoorten de mogelijkheden hebben om zich te kunnen verplaatsen is, naast de snelheid van klimaatverandering en de geschiktheid van de aanwezige gebieden, ook afhankelijk van de mate van versnippering.

### Samen investeren in de inrichting van een veerkrachtige open ruimte

Om de effecten van klimaatveranderingen op te vangen moeten we de ruimte veerkrachtig maken. Dat wil zeggen dat de vallei op zo'n manier ingericht wordt dat ze in staat is schokken op te vangen. De natuur-, landbouw- en bosgebieden in de vallei moeten met andere woorden tegen een stootje kunnen en in zekere mate mee kunnen bewegen met de sterk wisselende omstandigheden. Veerkracht heeft dus te maken met het recuperatievermogen van de ruimte. De veerkracht wordt overschreden wanneer het systeem niet meer in staat is de verstoringen te absorberen en daardoor zelf definitief van structuur of functie verandert.

Het inbouwen van de veerkracht betekent dat landbouw- en natuurbeheersystemen in deze rivier valleien er op voorzien zijn dat er bv. sterk wisselende waterstanden kunnen zijn of tijdelijke overstromingen zonder dat er permanente schade optreedt. Op die manier moeten we evolueren naar een landgebruik dat zich aanpast aan de wijzigende omstandigheden als gevolg van klimaatverandering opdat schade in de toekomst vermeden kan worden.

Nieuwe ruimtelijke ontwikkelingen die de valleistructuur aantasten zijn uit den boze. In de vallei vrijwaren we de onbebouwde open ruimte maximaal voor landbouw, natuur en bos terwijl slecht gelegen uitbreidingsgebieden voor wonen, industrie of recreatie moeten herbekeken worden. Dat is een duidelijke keuze. Maar ook in de reeds verstedelijkte gebieden zelf zullen tal van maatregelen nodig zijn om het hoofd te bieden aan de klimaatverandering.

### Vele partners werken hier aan

Om de uitdagingen in de vallei van de Kleine Nete aan te gaan, zijn verschillende Vlaamse overheidsdiensten aan het werk in de vallei. Dat werk past binnen de uitvoering van een aantal Europese richtlijnen én het Pact 2020<sup>1</sup> waarin de Vlaamse overheid samen met de sociale partners en middenveldorganisaties concrete doelen voor Vlaanderen in Actie vastlegde.

In het Pact 2020 is o.a. afgesproken om tegen 2020 werk te maken van een adaptatiebeleid om de gevolgen van de klimaatwijziging op vlak van o.a. waterhuishouding en biodiversiteit op te vangen en om tegen 2020 voldoende habitat in te richten, te herbestemmen, verbeteren of afbakenen om 70% van de instandhoudingsdoelstellingen van de Europees te beschermen soorten en habitats te realiseren.

<sup>1</sup> <http://vlaandereninactie.be/actie/pact-2020/>

Op 1 februari 2013 keurde de Vlaamse Regering de conceptnota goed met het eerste ontwerp van Vlaams Adaptatieplan om de effecten van de klimaatverandering in Vlaanderen op te vangen<sup>2</sup>

In uitvoering van de Europese vogel- en habitatrichtlijnen legt Vlaanderen instandhoudingsdoelstellingen vast voor deze speciale beschermingszones die samen het Natura 2000-netwerk vormen en volgt het een traject om deze doelen stapsgewijs te implementeren<sup>3</sup>

Een van de belangrijkste milieuriichtlijnen voor water is de Europese kaderrichtlijn Water<sup>4</sup>. Deze richtlijn moet ervoor zorgen dat de kwaliteit van ons oppervlakte- en grondwater in 2015 in orde is. Ze verplicht de lidstaten om duurzaam met water om te springen. Hiervoor moeten ze beheerplannen opstellen per stroomgebied. Deze kaderrichtlijn werd in Vlaanderen vertaald in het decreet Integraal Waterbeleid. Doelstelling van het bekkenbeheerplan voor het Netebekken<sup>5</sup> is, naast het aanpakken van wateroverlast en watertekorten, om de kwaliteit van het grond- en oppervlaktewater te verbeteren. In het Netebekken is er een dubbele opgave, enerzijds zijn er acties die gericht zijn op het vasthouden, bergen en gecontroleerd afvoeren van hemelwater, anderzijds zijn er de maatregelen die de effecten van de getijdewerking vanuit de Schelde moeten opvangen die via het Sigmaplan<sup>6</sup> uitgewerkt zijn.

In het groenboek voor het Beleidsplan Ruimte Vlaanderen<sup>7</sup>, dat het Ruimtelijk Structuurplan Vlaanderen zal opvolgen, is het veerkrachtiger maken van de ruimte om schokken en effecten als gevolg van klimaatverandering op te vangen één van de krachtlijnen.

In de vallei van de Kleine Nete lopen verschillende projecten, die elk vanuit een specifiek beleidsdomein en een specifieke doelstelling bijdragen aan deze globale doelstelling. Om deze projecten zo goed mogelijk op elkaar af te stemmen en synergieën te vinden die de impact op de verschillende gebruikers van de vallei van de Kleine Nete beperken, is coördinatie nodig.

- Het departement Ruimte Vlaanderen maakt in uitvoering van het Ruimtelijk Structuurplan Vlaanderen gewestelijke ruimtelijke uitvoeringsplannen op die het gewestplan vervangen en nieuwe ruimtelijke bestemmingen met bijhorende stedenbouwkundige voorschriften vastleggen.
- Het Agentschap Onroerend Erfgoed zet via de aanduiding van ankerplaatsen in op het behoud van de kwaliteit van cultuurhistorische waardevolle landschappen en elementen van het bouwkundig erfgoed.
- Het Agentschap voor Natuur en Bos werkt aan de realisatie van instandhoudingsdoelstellingen voor Europees beschermde habitattypes en soorten in speciale beschermingszones (habitatrichtlijngebieden).
- NV Waterwegen en Zeekanaal legt overstromingsgebieden aan in uitvoering van het Sigmaplan.
- De Vlaamse Landmaatschappij past flankerende maatregelen toe om landbouwbedrijven te begeleiden.
- De Vlaamse Milieumaatschappij legt overstromingsgebieden aan in uitvoering van het bekkenbeheerplan Nete.
- Het Agentschap Wegen en Verkeer legt de Kempische Noordzuid aan die tussen Kasterlee en Geel de vallei van de Kleine Nete doorkruist (N19g). Als milderende maatregel is bij de aanleg van de weg ook een uitbreiding van het project van hermeandering langs de Kleine Nete voorzien.

---

<sup>2</sup> [http://www.lne.be/themes/klimaatverandering/vlaams-klimaatbeleidsplan-2013-2020/eerste-ontwerp/2013-02-01\\_Eerste\\_ontwerp\\_VAP.pdf](http://www.lne.be/themes/klimaatverandering/vlaams-klimaatbeleidsplan-2013-2020/eerste-ontwerp/2013-02-01_Eerste_ontwerp_VAP.pdf)

<sup>3</sup> [http://www.natuurenbos.be/nl-BE/Natuurbeleid/Natuur/Natura\\_2000.aspx](http://www.natuurenbos.be/nl-BE/Natuurbeleid/Natuur/Natura_2000.aspx)

<sup>4</sup> [http://www.vmm.be/water/integraal-waterbeleid/europese\\_kaderrichtlijn\\_water.html](http://www.vmm.be/water/integraal-waterbeleid/europese_kaderrichtlijn_water.html)

<sup>5</sup> <http://www.integraalwaterbeleid.be/nl/bekkens/netebekken>

<sup>6</sup> <http://www.sigmaplan.be>

<sup>7</sup> <http://www.beleidsplanruimte.be>

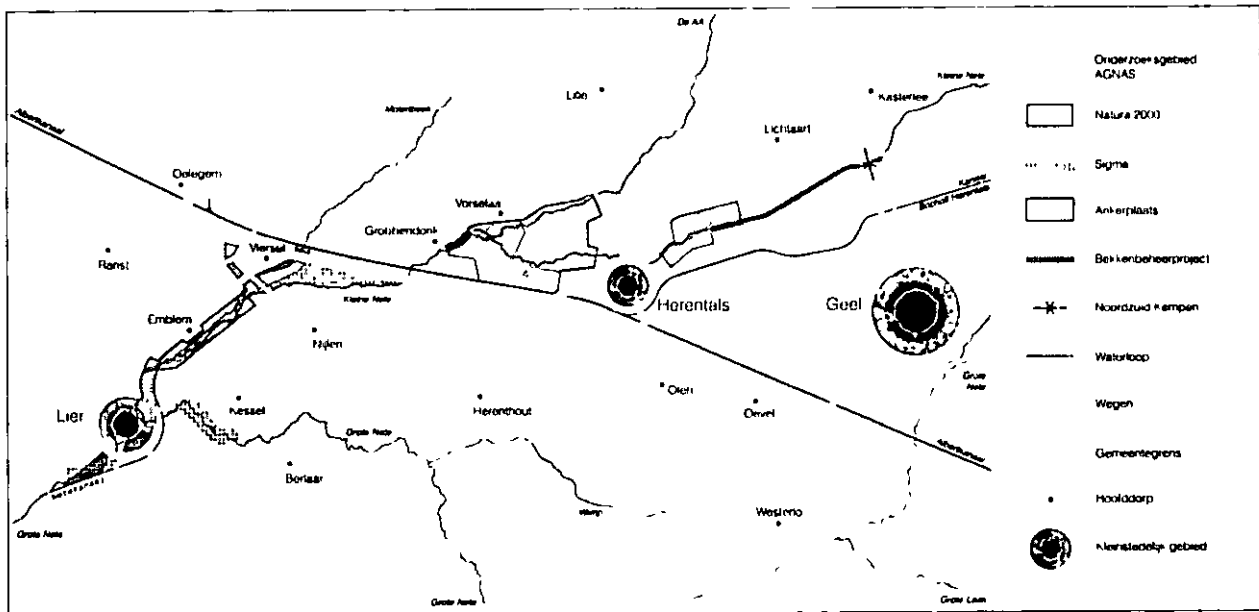
### 3 Plannen en projecten

#### 3.1 Beschrijving plangebied

De coördinatieopdracht omvat het deel van de vallei van de Kleine Nete waarin de genoemde plannen en projecten zich bevinden. Het omvat de vallei van de Kleine Nete vanaf de N19 in Kasterlee, het samenvloeiingsgebied met de Aa ter hoogte van Grobbendonk en het gedeelte van de Netevallei na de samenvloeiing van Kleine en Grote Nete op het grondgebied van Lier.

De contour op onderstaande figuur geeft indicatief onderzoeksgebied aan waarbinnen al deze plannen en projecten zich bevinden.

Figuur 1. Situering onderzoeksgebied vallei van de Kleine Nete en projectzones



#### 3.2 De afbakening van de gebieden van de natuurlijke en agrarische structuur (AGNAS) in uitvoering van het Ruimtelijk Structuurplan Vlaanderen (RSV) in de regio Neteland

In uitvoering van het Ruimtelijk Structuurplan Vlaanderen (RSV) maakt de Vlaamse overheid ruimtelijke uitvoeringsplannen (RUP's) op die bepalen welke gebieden voor de landbouw voorbehouden blijven en waar er ruimte is voor natuurontwikkeling, bosuitbreiding of het inrichten van waterbergingsgebieden. Deze RUP's worden opgemaakt in overleg met de lokale besturen en middenveldorganisaties.

In uitvoering van het Ruimtelijk Structuurplan Vlaanderen stelde de Vlaamse overheid in 2006 een ruimtelijke visie op landbouw, natuur en bos op voor de regio Neteland. Op 21 december 2007 nam de Vlaamse Regering kennis van deze visie en keurde ze de beleidsmatige herbevestiging van de bestaande gewestplannen voor ca. 44.500 ha agrarisch gebied én een operationeel uitvoeringsprogramma goed. In het operationeel uitvoeringsprogramma is aangegeven welke gewestelijke RUP's de Vlaamse overheid in de daaropvolgende jaren zou opmaken voor de afbakening van de resterende landbouw-, natuur- en bosgebieden.<sup>8</sup>

##### Gewestelijk ruimtelijk uitvoeringsplan "Vallei van de Kleine Nete en Aa tussen N19 en Albertkanaal"

Voor de vallei van de Kleine Nete en Aa tussen N19 en Albertkanaal werd in 2010 gestart met de opmaak van zo'n RUP. Dat plan moet o.a. de realisatie van een aantal overstromingsgebieden zoals voorzien in het bekkenbeheerplan mogelijk maken en een aantal bijkomende gebieden voor natuurontwikkeling vastleggen.

Het plangebied omvat delen van de vallei van de Kleine Nete tussen E313 en N19, van de vallei van de Aa stroomafwaarts Poederlee, van het interfluvium tussen Kleine Nete en Aa en de overgang tussen de vallei en de Kempische Heuvelrug ter hoogte van Snekensvijver. Het plangebied is volledig in de provincie Antwerpen gelegen en omvat delen van de gemeenten Geel, Grobbendonk, Herentals, Kasterlee, Lille, Olen, Vorselaar en Zandhoven.

De doelstelling van het op te maken gewestelijk ruimtelijk uitvoeringsplan is uitvoering geven aan

<sup>8</sup> <http://www.vlaanderen.be/agnas>

- de richtinggevende en bindende bepalingen van het Ruimtelijk Structuurplan Vlaanderen (RSV) inzake de afbakening van de gebieden van de natuurlijke en agrarische structuur zoals nader uitgewerkt in de ruimtelijke visie voor landbouw, natuur en bos in de regio Neteland,
- de richtinggevende en bindende bepalingen van het bekkenbeheerplan van het Netebekken,
- de bepalingen inzake het decreet op het Natuurbehoud over het nemen van maatregelen die nodig zijn voor de uitvoering van Europese richtlijnen

Het plan zal de daarvoor noodzakelijk bestemmingen en stedenbouwkundige voorschriften vastleggen op perceelsniveau

Figuur 2. Voorontwerp RUP (2 mei 2011)



Een voorontwerp RUP lag in 2011 voor op een plenaire vergadering. Daar bleek dat een aantal instanties principieel niet akkoord waren met de opties voor de realisatie van overstromingsgebieden en bijkomende natuurgebieden. Er werd ook een betere afstemming gevraagd met de projecten van het Sigmaplan stroomafwaarts Albertkanaal. Op 20 juli 2012 nam de Vlaamse Regering een principiële beslissing over deze discussiepunten zodat het planningsproces verder gezet kan worden.

In de eerste helft van 2013 zal het verder onderzoek en overleg gevoerd worden om de resterende discussiepunten op te lossen. Dat onderzoek focust op twee gebieden:

- Er moet een plan van aanpak opgemaakt worden dat aangeeft op welke wijze de instandhoudingsdoelen voor de speciale beschermingszone samenvloeiingsgebied van Kleine Nete en Aa gefaseerd gerealiseerd kunnen worden, rekening houdend met de huidige landbouwactiviteiten (zie verder onder punt 3.5). Dit gebied is ook aangeduid als 'ankerplaats' in de zin van het landschapsdecreet. Gelijkijdig zal onderzocht worden op welke wijze deze ankerplaats een vertaling als 'erfgoedlandschap' kan krijgen in het ruimtelijk uitvoeringsplan (zie verder onder punt 3.6).
- Voor het AOG De Zegge moet er nog een oplossing gezocht worden voor de discussiepunten ter hoogte van camping Korte Heide en Bobbejaanland die aan de Kleine Nete grenzen (zie verder onder punt 3.3).

In principe zal in de tweede helft van 2013 een nieuw formeel voorontwerp RUP opgesteld worden en de formele decretale goedkeuringsprocedure voor dit plan opgestart worden.

#### GRUP vallei van de Nete tussen Albertkanaal en Lier

Voor het deel van de vallei tussen Albertkanaal en Lier zal ook een RUP opgemaakt worden, om de realisatie van de projecten van het Sigmaplan mogelijk te maken nadat er een definitieve keuze gemaakt is over het uit te voeren scenario (zie verder onder punt 3.4).

De opmaak van dat ruimtelijk uitvoeringsplan start zodra de inrichtingsplannen voor de projectgebieden van het Sigmaplan klaar zijn. Volgens de huidige inzichten, zal de opmaak van dat RUP ten vroegste in 2014 kunnen starten.

### 3.3 Het inrichten van overstromingsgebieden in uitvoering van de bindende bepalingen van het bekkenbeheerplan Nete

Op vraag van de bevoegde minister heeft het bekkenbestuur Netebekken prioriteiten toegekend aan de verschillende acties uit het bekkenbeheerplan Netebekken (zitting 22 september 2008) Acties A8 en A9, relevant voor het bestudeerde gebied, kregen hierbij de hoogste prioriteit: P1 1 (korte termijn). De Vlaamse Regering nam deze prioriteiten over voor acties A9, A13 en A14 bij de goedkeuring van het bekkenbeheerplan Netebekken en bij de goedkeuring van het 'Maatregelenprogramma voor Vlaanderen voor de Stroomgebiedsbeheerplannen Schelde en Maas'

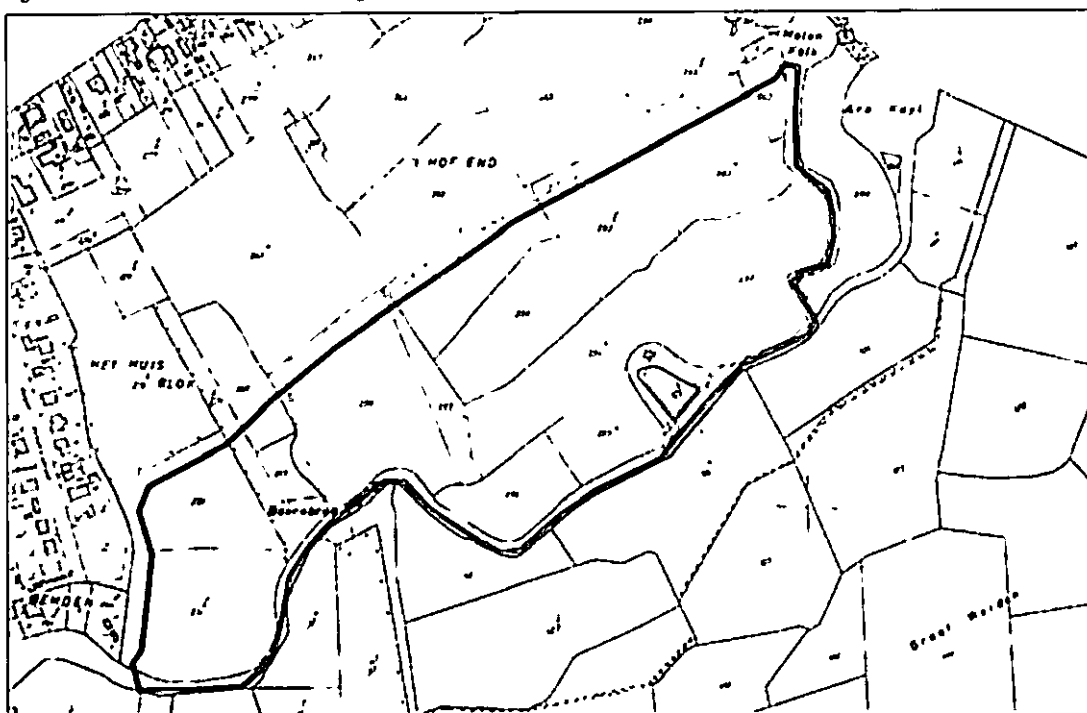
- Actie A8: Afbakenen en inrichten van een (actief) overstromingsgebied (AOG) langs de Kleine Nete in Grobbendonk
- Actie A9: Afbakenen en inrichten van een (actief) overstromingsgebied langs de Kleine Nete ter hoogte van Watering De Zegge (dijkverplaatsing)

Omdat bij een aantal partners fundamentele bezwaren bleven bestaan over de nood aan en de invulling van de oorspronkelijke uitwerking van de overstromingsgebieden Grobbendonk en De Zegge werd een werkgroep opgericht, die het flankerend beleid, de modaliteiten en de milderende maatregelen verder op punt moest stellen. Volgende instanties maakten deel uit van deze WG Flankerend Beleid: Gouv, VMM, VLM, ANB, ADLO, RO, Natuurpunt, Boerenbond, ABS en de betrokken gemeenten Geel, Olen, Kasterlee en Grobbendonk. Op 14 december 2011 werden binnen deze werkgroep 'flankerend beleid' en het daarop volgende Bekkenbestuur Nete (19/12/2011) consensusvoorstellen uitgewerkt met betrekking tot AOG Grobbendonk en AOG De Zegge, die op 20 juli 2012 door de Vlaamse Regering werden bevestigd. Eerder had de Vlaamse minister van Leefmilieu op 19 juni 2012 haar goedkeuring gegeven voor de nieuwe voorstellen van AOG Grobbendonk en De Zegge (brief aan Gouv. Berx).

#### AOG Grobbendonk

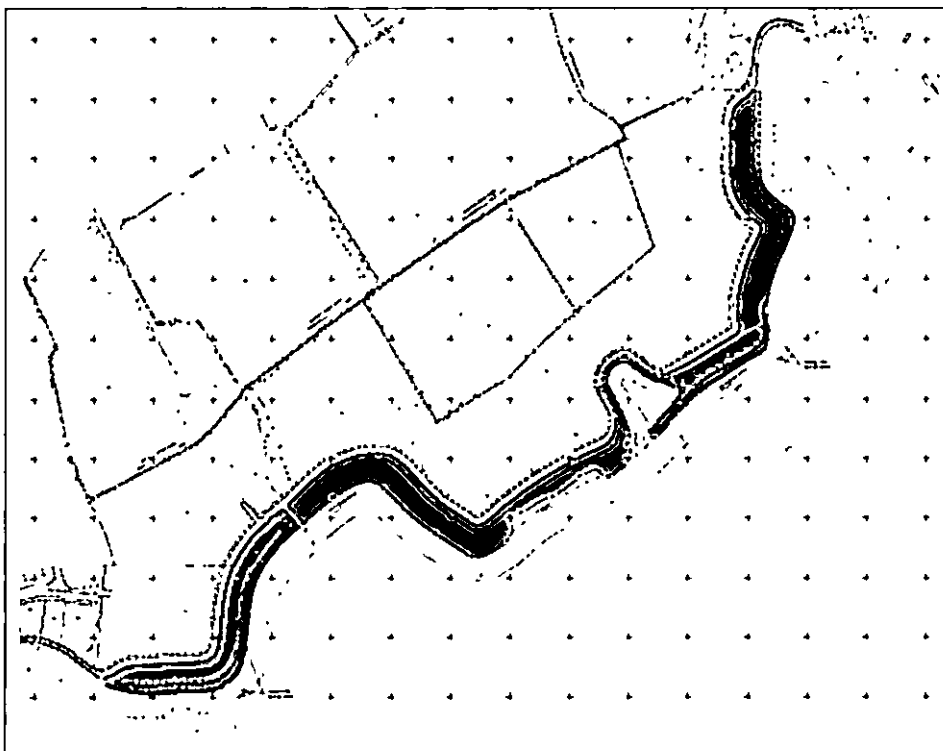
De dijk langs de rechteroever van de Kleine Nete, net stroomopwaarts van de dorpskom van Grobbendonk tot aan de Watermolen biedt onvoldoende bescherming tijdens hoogwaterperioden. Door de Vlaamse Milieumaatschappij werd daarom een project opgestart om de dorpskom van Grobbendonk duurzaam te beschermen tegen overstromingen. Dit zal gebeuren door middel van de aanleg van een dijk op Sigma-hoogte (9,70 m TAW). Er is in het bekkenbeheerplan een overstromingsgebied voorzien van 8,5 ha.

Figuur 3 AOG Grobbendonk zoals voorgesteld in het bekkenbeheerplan voor het Netebekken

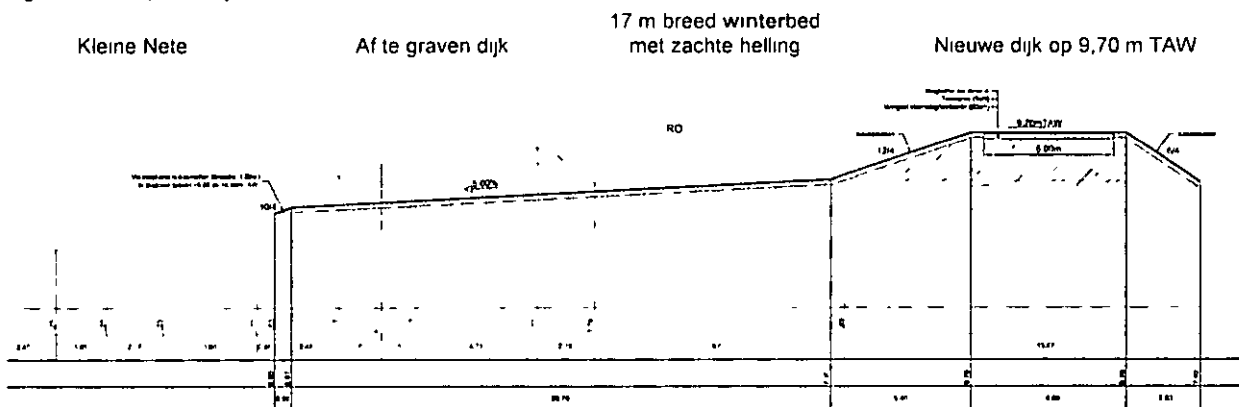


Er werd een maatschappelijk debat gevoerd over enkele uitvoeringsaspecten van het project waarover op 19 december 2011 een consensus werd gevonden. Binnen de werkgroep 'flankerend beleid' (zie hoger) werd door VMM een aangepast compromisvoorstel uitgewerkt, waarbij in plaats van 8,5 ha nog slechts 3,5 ha landbouwgrond wordt ingenomen. Praktisch betekent dit dat het dijklichaam wordt verwijderd en meer landinwaarts wordt geplaatst (ongeveer 30m).

Figuur 4 Compromisvoorstel AOG Grobbendonk



Figuur 5 Dwarsprofiel dijk Grobbendonk



In 2012 werden het definitief ontwerp en het bestek opgemaakt. De werken voor de dijkverplaatsing zijn voorzien om op te starten in de loop van 2013. Op 3 januari 2013 werd de aanvraag voor de stedenbouwkundige vergunning ingediend. De onderhandelingen voor de inname van de grond ten behoeve van het project zijn lopende. De betrokken landbouwers werden op de hoogte gebracht van de planning van het project. Er werd opgedragen om in de 30 m zone naast de Kleine Nete niet meer in te zaaien, zodat er geen onnodige kosten worden gemaakt.

Ter hoogte van de afgesneden meander is voorzien om de dijk rond de meander te leggen. Maar een deel van de huidige meander zal hierbij worden ingenomen door de nieuwe dijk. Het is dus een win-win situatie. De meander 'in twee delen' door er een dijk dwarsdoor aan te leggen, was niet accepteerbaar vanuit natuurbehoudsdoelstellingen, te meer daar de meander in habitatrichtlijngebied (SBZ-H) ligt. Om de inname van het aanliggend perceel zo klein mogelijk te houden, zodat zoals afgesproken het perceel toegankelijk en bewerkbaar blijft voor de betrokken landbouwer, wordt een aangepast dijkprofiel gehanteerd (de dijk wordt deels aangelegd in de meander). De kruinbreedte van de dijk wordt gereduceerd van 6,0 m naar 4,0 m. De taludhelling van de dijk aan rivierzijde wordt in deze zone herleid van 12/4 naar 6/4.

De dijk achter de huizen van de Anton Van Dyckstraat en de Vaartstraat (het gedeelte van de dijk naast de Troon) wordt eveneens opgehoogd tot de Sigma-hoogte (9,70 m TAW). De bestaande breedte van de dijk blijft er behouden. Voor de werken in deze zone is het niet de bedoeling om gronden te verwerven. Wel dienen de betrokken bewoners hun toestemming nog te geven voor de uitvoering van de werken. Voor de eigenaars van deze percelen wordt een informatievergadering gehouden op 21 februari 2013.



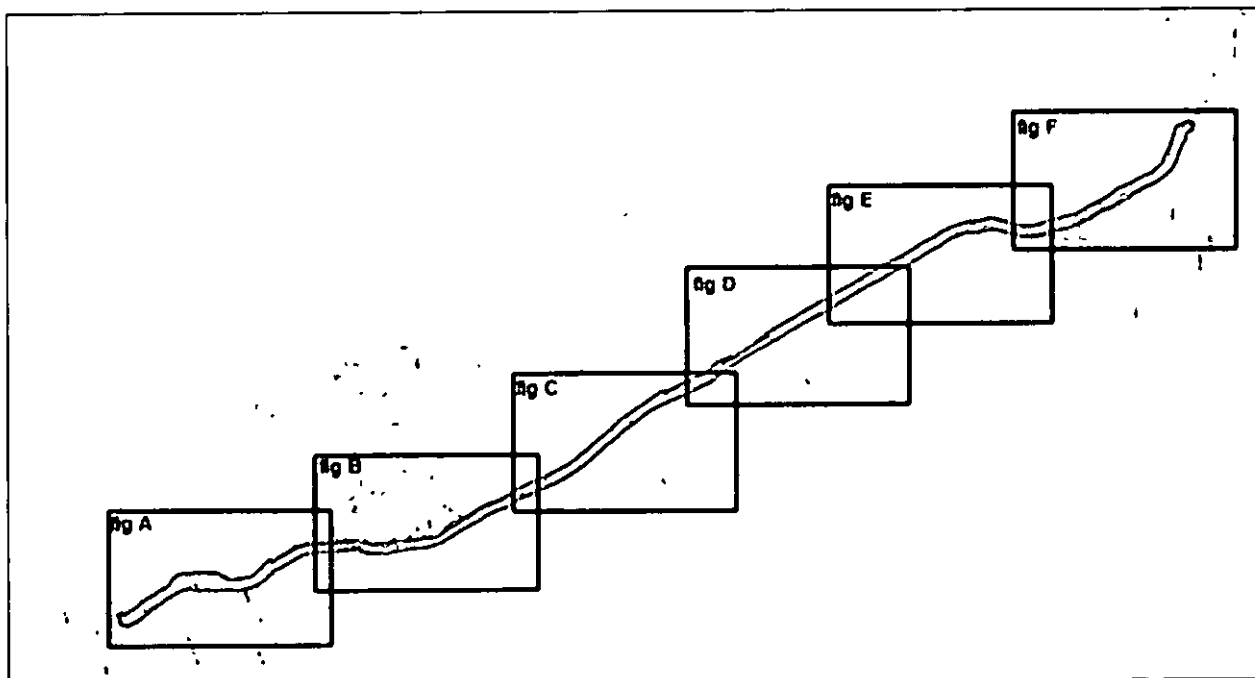
## AOG De Zegge

Het AOG De Zegge is ook gelegen op de Kleine Nete en betreft een langgerekt actief overstromingsgebied tussen het Olen Broek en de huidige N 19. Het projectgebied van AOG De Zegge is gelegen in de gemeenten Olen, Geel en Kasterlee.

In 1998 hadden de landbouwgronden langs de Roerdompstraat in Geel te kampen met wateroverlast. Hoge waterstanden op de Kleine Nete en haar zijlopen zetten enorm veel druk op de dijken. Ter hoogte van de Watering De Zegge zijn de dijken langs de Kleine Nete in slechte staat (lokale afkalving). Om de beschermingsgraad van de Watering De Zegge tegen overstromingen vanuit de Kleine Nete te verhogen en de overstromingen op te vangen wordt in het bekkenbeheerplan voorgesteld om een actief overstromingsgebied aan te leggen. Hiervoor is in het bekkenbeheerplan voorzien om de dijk aan weerszijden van de Kleine Nete ongeveer 20 meter landinwaarts te verplaatsen. De doelstelling van het project is de blijvende bescherming van het landbouwgebied door middel van de aanleg van nieuwe dijken in combinatie met ruimte voor waterberging en een meer ecologische inrichting van de Kleine Nete.

In het bekkenvoortgangsrapport van 2008 wordt via de toegevoegde actie BVR08\_01 een aanpassing van het overstromingsgebied De Zegge voorzien ter hoogte van de doorgang van de nieuwe N19g. Deze aanpassing is een onderdeel van het pakket aan bijzondere milderende maatregelen, dat hoort bij de aanleg van de nieuwe noordzuidverbinding N19g tussen Geel en Kasterlee volgens het basistrace.

Figuur 2. AOG De Zegge zoals voorgesteld in het bekkenbeheerplan

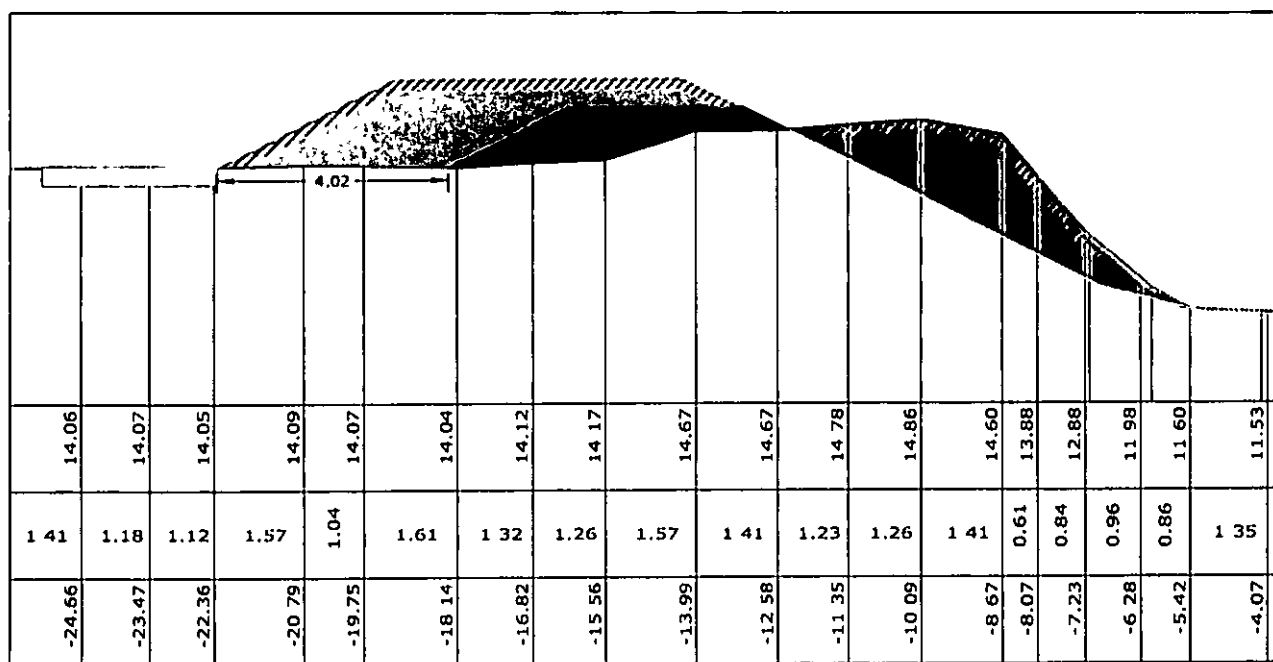


Omdat bij een aantal partners fundamentele bezwaren bleven bestaan over de nood aan en de invulling van de geplande overstromingsgebieden Grobbendonk en De Zegge werd een werkgroep opgericht, die het flankerend beleid, de modaliteiten en de milderende maatregelen verder op punt moest stellen. Eind 2011 werden binnen deze werkgroep 'flankerend beleid' en het bekkenbestuur consensusvoorstellen uitgewerkt m.b.t. AOG Grobbendonk en AOG De Zegge, die op 20 juli 2012 door de Vlaamse Regering werd bevestigd.

Het oorspronkelijk voorgestelde overstromingsgebied werd bijgestuurd na overleg binnen de werkgroep 'flankerend beleid' (zie hoger). Het huidige dijklichaam wordt verwijderd en landinwaarts verplaatst. De te verwerven zone bedraagt gemiddeld 15 m aan weerszijden in plaats van 20 meter. Derhalve wordt er 5 ha minder landbouwgrond ingenomen.

Het consensusvoorstel AOG De Zegge behoudt dezelfde hoeveelheid waterberging. Het feit dat ongeveer 5 ha landbouwgrond niet hoeft ingenomen te worden vloeit voort uit een aanpassing van het dijkprofiel. In het oorspronkelijk AOG voorstel (groene kleur) werd gewerkt met een gesloten grondbalans, wat leidde tot zeer robuuste dijken. Door de dijkprofielen aan te passen (rode kleur) is er geen gesloten grondbalans, waardoor een oplossing (afzet + kostprijs) dient gevonden te worden voor 100 000 m<sup>3</sup> grondoverschot.

Figuur 3. Snede compromisvoorstel AOG De Zegge



#### Verdere aanpak en timing

Via overleg met de landbouwsector, de camping en Bobbejaanland zal het consensusvoorstel verder geconcretiseerd worden in de eerste helft van 2013. Aanpak en exacte timing moeten nog vastgelegd worden.

### 3.4 Het herinrichten van gebieden ter uitvoering van de doelstellingen van het Geactualiseerd Sigmaplan

Het Sigmaproject Nete en Kleine Nete situeert zich in twee zones. Zone één omvat de Anderstadt-gebieden en de Polder van Lier, op het grondgebied van de stad Lier en de gemeente Duffel. In zone twee ligt het gebied Varenheuvel-Abroek, op het grensgebied van Nijlen, Zandhoven en Grobbendonk.

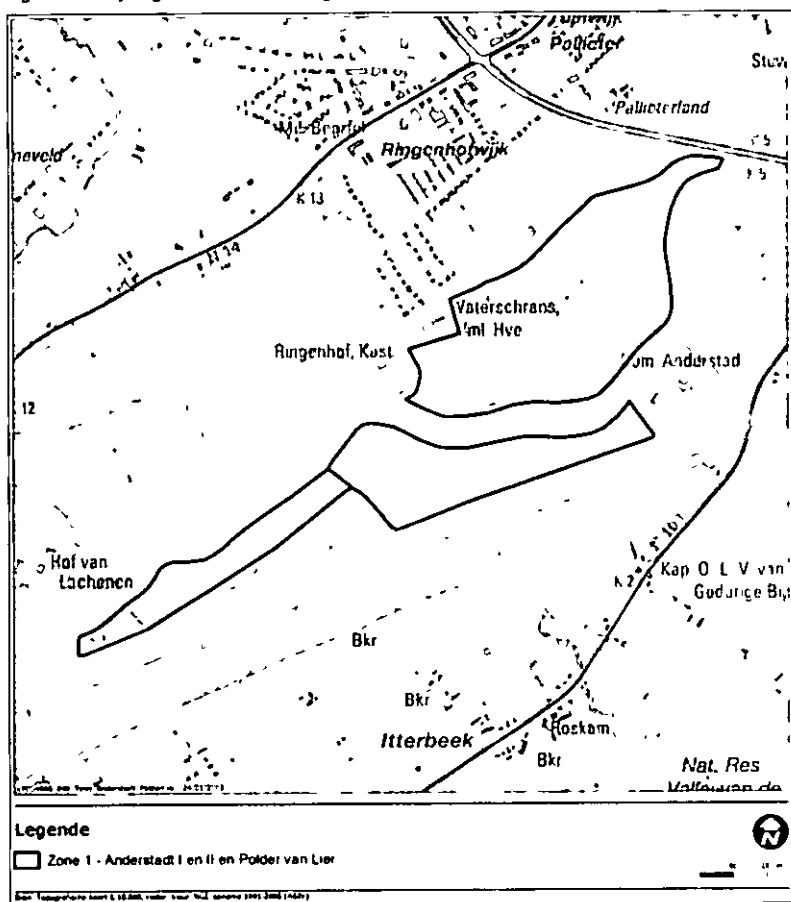
#### Anderstadt-gebieden en de Polder van Lier

De overheid heeft in deze drie gebieden in het kader van het oorspronkelijke Sigmaplan in de jaren 1980 de dijken al verhoogd en er werden ook reeds overstromingsgebieden aangelegd. Het is de bedoeling om in het kader van het geactualiseerde Sigmaplan de veiligheidsfunctie te bestendigen en eventueel te optimaliseren en een waardevolle natuurinvulling toe te voegen.

Anderstadt 1 en 2 fungeren vandaag als gecontroleerd overstromingsgebied. In de toekomst zullen deze gebieden in een gereduceerde mate dagelijks onderhevig worden aan het getij. Hierbij zal er tweemaal daags, op het ritme van eb en vloed, een kleine hoeveelheid Netewater in het overstromingsgebied stromen. Hierdoor worden potenties gecreëerd voor getijdenatuur. In de Polder van Lier wordt enkel berging bij grotere events gecreëerd maar wordt verdere vernatting van het gebied in functie van de natuurdoelstellingen nagestreefd.

De getroffen landbouwers kunnen een beroep doen op het flankerend landbouwbeleid dat is goedgekeurd door de Vlaamse Regering in het kader van het Sigmaplan.

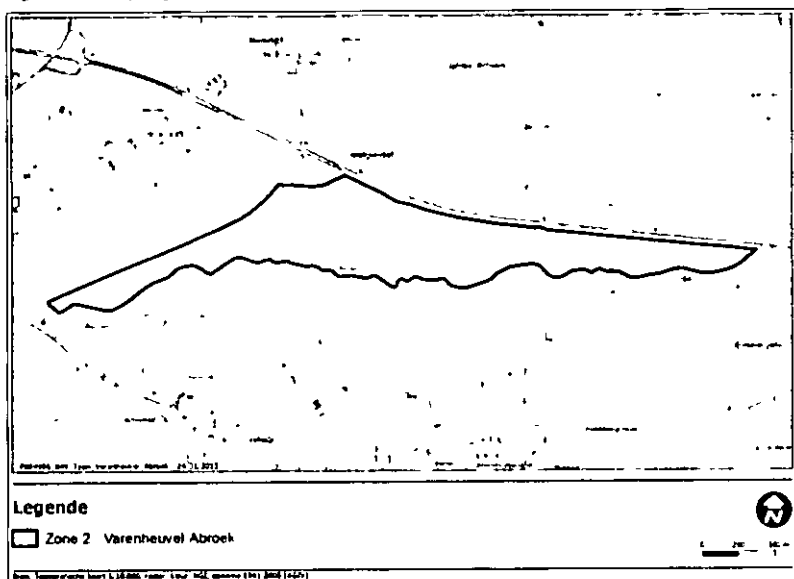
Figuur 8 Projectgebied Anderstadt-gebieden en Polder van Lier



### Varenheuvel-Abroek

In het goedgekeurde Meest Wenselijk Alternatief (MwEA) in het kader van het geactualiseerde Sigmaplan werd het gebied Varenheuvel-Abroek aangeduid als te ontwikkelen winterbedding met een invulling als wetland (beslissing van de Vlaamse Regering van 28 april 2006). Het gebied Varenheuvel-Abroek bevindt zich tussen het Netekanaal, de Kleine Nete en de snelweg E313. De zone noordelijk van de weg Nederviersel, waar zich een aantal woningen bevinden, maakt geen deel uit van het studiegebied. Het gebied is gelegen op grondgebied van de gemeenten Zandhoven, Nijlen en Grobbendonk.

Figuur 9 Projectgebied Varenheuvel-Abroek



In maart 2011 werd gestart met de opmaak van de inrichtingsplannen voor beide zones

In juni 2011 werd gestart met de opmaak van een Landbouweffectenrapport (LER). De resultaten waren in oktober 2011 beschikbaar.

In die periode werd er verschillende malen overlegd met de landbouwsector over het gebied Varenheuvel–Abroek:

- Verkennend overleg ter aankondiging van het op te starten onderzoek 01-03-2011
- Bespreking stand van zaken lopend onderzoek en voorstel landbouwsector voor het uitgebreid zoekgebied 20-10-2011
- Bespreking van de voorlopige resultaten van het LER 08-11-2011
- Subwerkgroep landbouw 28-11-2011
- Toelichting bij de resultaten van het LER aan de landbouworganisaties en de betrokken landbouwers te Grobbendonk 12-12-2011

Uit het LER bleek dat er grote effecten kunnen verwacht worden op verschillende landbouwbedrijven. De landbouworganisaties en de landbouwers uit het gebied hebben op het overleg van 20-10-2011 gevraagd om -naast Varenheuvel-Abroek- een aantal bijkomende gebieden stroomafwaarts de Kleine Nete in overweging te nemen. Deze gebieden zijn gelegen op het grondgebied van de gemeenten Lier, Nijlen en Ranst.

W&Z en ANB hebben deze alternatieven in de periode van januari 2012 tot april 2012 onderzocht. In mei 2012 werden deze resultaten overgemaakt aan de betrokken kabinetten. In dit alternatievenonderzoek werd het zoekgebied nader onderzocht om de vooropgestelde doelstellingen op vlak van veiligheid en natuurlijkheid te realiseren. De gewenste natuurontwikkeling voor het projectgebied is habitatontwikkeling voor vier roerdompkoppels en hun begeleidende soorten.

Uit de resultaten van dit onderzoek blijkt dat er verder gewerkt moet worden op een geoptimaliseerd scenario waarbij:

- de veiligheidsdoelstellingen worden gerealiseerd in het gebied Varenheuvel-Abroek, en
- de natuurdoelstellingen gedeeltelijk in een alternatief gebied en gedeeltelijk in een deel van Varenheuvel-Abroek waarbij winteroverstromingen in Varenheuvel-Abroek mogelijk blijven en natuur en landbouw zo weinig mogelijk gehypothecerd worden.

Voor dit alternatief gebied werd een nieuw zoekgebied afgebakend dat bestaat uit drie deelgebieden stroomop- en -afwaarts Lier:

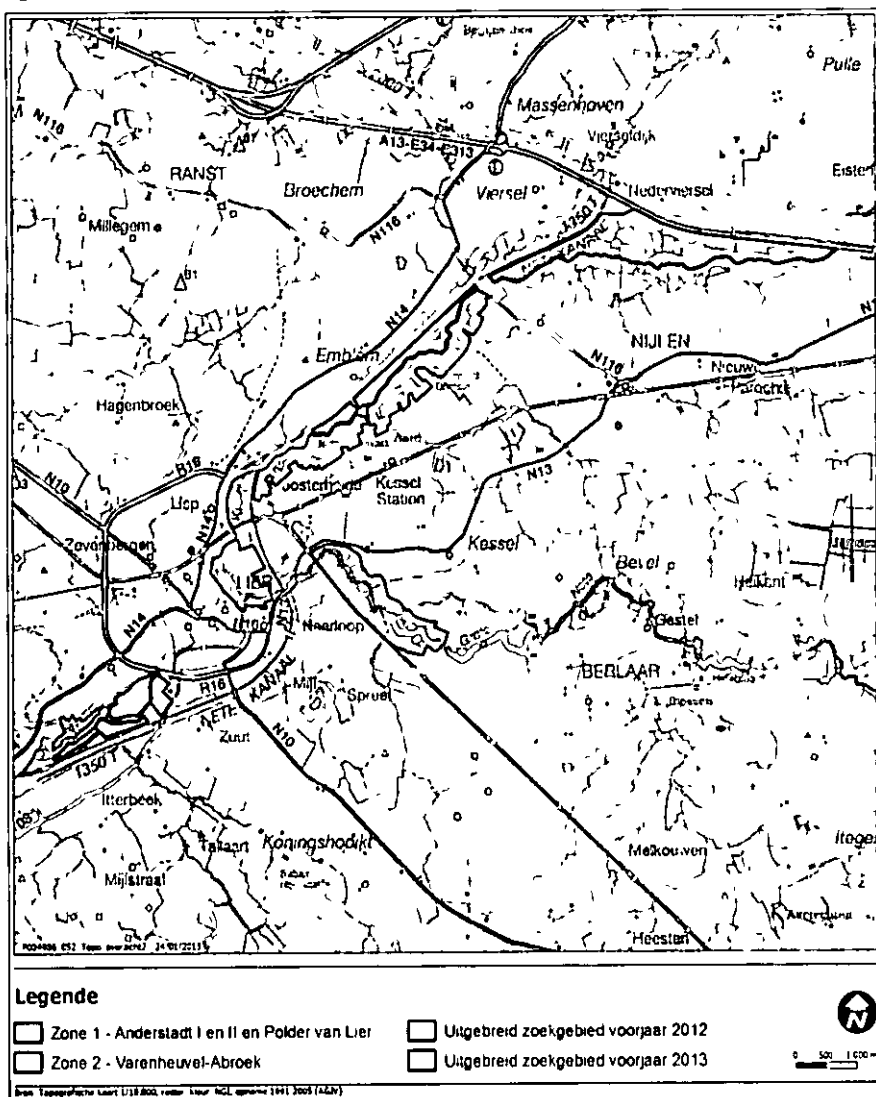
- omgeving Hof Ter Lachenen, de vijvers van Anderstadt en de Polder van Lier
- gebied tussen Netekanaal en samenvloeiingsgebied Grote en Kleine Nete
- meest stroomafwaartse zone van de Grote Nete

Het zoekgebied bevindt zich op het grondgebied van de gemeenten Lier, Nijlen en Berlaar.

Deze bijkomende alternatievenstudie is opgestart op 15 januari 2013 en loopt 9 weken.

De getroffen landbouwers kunnen een beroep doen op het flankerend landbouwbeleid dat is goedgekeurd door de Vlaamse Regering in het kader van het Sigmapijn.

Figuur 4 Uitbreiding zoekgebieden



### Verdere aanpak en timing

Het verdere studiewerk en overleg in het kader van deze opdracht zal verder verlopen binnen de geëigende project- en overlegstructuren van het geactualiseerde Sigmaplán

Tussen 29-01-2013 en 06-02-2013 werd over de drie zoekgebieden een verkennend overleg gehouden met de stad Lier en de gemeenten Berlaar en Nijlen

Medio maart 2013 wordt momenteel gepland de resultaten van dit zoekgebied, evenals de voorgestelde inrichting voor Anderstadt I en II en Varenheuvel-Abroek, te bespreken met de projectmatige werkgroep en de thematische subwerkgroepen natuur en landbouw

### 3.5 Het bepalen en implementeren van gebiedsspecifieke instandhoudingsdoelstellingen (S-IHD) voor habitatrichtlijngebied (SBZ-H) "Valleigebied van de Kleine Nete met brongebieden, moerassen en heiden" (BE2100026) (deelgebieden 1, 10 en 11)

Ter implementatie van de Europese verplichtingen uit de Vogel- en Habitatrichtlijn werden in Vlaanderen de zogenaamde 'Speciale beschermingszones' afgebakend, afgekort als SBZ-V ('Vogelrichtlijngebieden') en SBZ-H ('Habitatrichtlijngebieden'). Naast de afbakening van deze Europees beschermde gebieden, moeten ook doelen opgesteld worden en maatregelen genomen worden om de Europees te beschermen habitats en soorten naar een 'gunstige staat van instandhouding' te brengen. Na de vastlegging van de Gewestelijke instandhoudingsdoelstellingen (G-IHD) door de Vlaamse Regering worden ook voor elk habitatrichtlijngebied afzonderlijke instandhoudingsdoelstellingen (of natuurdoelen) opgemaakt.

Dit 'project/plan' omvat de realisatie van de gebiedsspecifieke instandhoudingsdoelstellingen (kortweg S-IHD) voor de Europees te beschermen habitattypes en soorten in twee deelgebieden van de Speciale Beschermingszone

'Valleigebied van de Kleine Nete met brongebieden, moerassen en heiden' (kortweg SBZ Kleine Nete) Het eerste deelgebied omvat het gebied rond de samenvloeiing van de Kleine Nete en de Aa met de Graafweide en het Schupleer, het tweede gebied omvat de vallei van de Kleine Nete tussen Viersel en Lier

Het overlegproces over de S-IHD voor de SBZ Kleine Nete liep van april 2011 tot februari 2012. De S-IHD voor deze SBZ werden door de Vlaamse Regering een eerste maal principieel goedgekeurd op 20 juli 2012. Na de eerste principiële goedkeuring van de S-IHD voor alle SBZ's in Vlaanderen startte het kalibratieproces. Het doel van de kalibratie was de som van de S-IHD in lijn te brengen met de G-IHD en – binnen de harde randvoorwaarden van de Habitat- en de Vogelrichtlijn en met respect voor een aantal ecologische basisregels - de spreiding van de S-IHD over de SBZ's te optimaliseren zodat ze gerealiseerd kunnen worden met een minimale socio-economische impact. Het kalibratieproces werd eind januari 2013 afgerond.

### **Samenvloeiing van de Kleine Nete en de Aa met de Graafweide en het Schupleer**

In de Graafweide-Schupleer dient volgens de principieel goedgekeurde S-IHD een natte alluviale natuurkern van ca. 150 ha ontwikkeld te worden. Prioritair is de uitbreiding van het aandeel waterlopen met helder, zuurstofrijk water en goed ontwikkelde waterplantenvegetaties en van de populaties van de vissoorten kleine modderkruiper, rivierdonderpad, rivierprik en beekprik. Binnen de natuurkern wordt ook een kwaliteitsverbetering en uitbreiding voorzien van elzenbroekbossen, vochtige schrale graslanden, voedselrijke ruigtes en laagveen.

Tijdens het overlegproces over de S-IHD voor de SBZ Kleine Nete werd voor dit gebied één discussiepunt en één gebiedsgericht aandachtspunt geformuleerd.

- **Discussiepunt Graafweide.**  
"Het is momenteel niet duidelijk welke doelstellingen er komen te liggen binnen de Graafweide en wat de impact hiervan is op het huidige landbouwgebruik. Het departement Landbouw en Visserij formuleert voor de gekende en niet gekende doelstellingen een discussiepunt voor de Graafweide omdat dit deelgebied vrijwel volledig in landbouwgebruik is."
- **Gebiedsgericht aandachtspunt Graafweide**  
"De landbouwsector stelt dat in de Graafweide/Schupleer landbouw moet mogelijk blijven. Zolang landbouw aanwezig is, moet er alles aan gedaan worden om een zo normaal mogelijke bedrijfsvoering te behouden op de betrokken landbouwgronden. Ook voor maatregelen die buiten de landbouwgebieden worden genomen dient hiermee rekening te worden gehouden zodat er geen nadelige effecten zijn op het landbouwgebruik."

### **Vallei van de Kleine Nete tussen Viersel en Lier**

In de vallei van de Kleine Nete tussen Viersel en Lier wordt de ontwikkeling van een natte alluviale natuurkern van ca. 300 ha voorzien, bestaande uit een mozaïek van elzenbroekbossen, beekvegetaties, van nature voedselrijke plassen met verlandingsvegetaties, vochtige schrale graslanden, voedselrijke ruigtes, zoetwaterslikken en -schorren, rietmoerassen, enz. als leefgebied voor o.m. kleine modderkruiper, rivierdonderpad, rivierprik, bittervoorn en fint.

Voor al de vermelde habitattypes en vissoorten is de SBZ Kleine Nete in Vlaanderen prioritair volgens de Gewestelijke Instandhoudingsdoelstellingen.

Tijdens het overlegproces over de S-IHD voor de SBZ Kleine Nete werd voor dit gebied, meer bepaald voor het Viersels Gebroekt, één gebiedsgericht aandachtspunt geformuleerd.

- "Het departement Landbouw en Visserij vraagt om binnen het Viersels Gebroekt de doelstellingen voor o.a. elzenbroekbossen en laaggelegen schrale hooilanden die effectieve uitbreiding vereisen, te beperken. Het gebied moet zowel kansen krijgen voor natuurontwikkeling als voor landbouwgebruik. Vermits de mogelijke impact op landbouw hier zeer groot is, is een gedegen flankerend beleid op bedrijfsniveau noodzakelijk."

### **Verdere aanpak en timing**

Na de aanpassing van de S-IHD in de aanwijzingsbesluiten in functie van de kalibratie zullen deze begin 2013 samen met een kalibratie- en een implementatienota voorgelegd worden aan de Vlaamse Regering voor een tweede principiële goedkeuring. Daarna wordt advies ingewonnen en volgt een definitieve goedkeuring in de loop van 2013.

Na de definitieve goedkeuring van de S-IHD wordt gestart met de opmaak van natuurrichtplannen (één per SBZ) waarin de S-IHD stap voor stap worden gelocaliseerd op perceelsniveau en waarin concrete acties worden geformuleerd voor de realisatie ervan. Samen met de definitieve goedkeuring wordt een eerste versie van de natuurrichtplannen (NRP 1.0) gegenereerd met de concrete taakstelling en de noodzakelijke prioritaire inspanningen per deelgebied. Een volgende versie van de natuurrichtplannen (NRP 1.1), die aangeeft welk deel van de taakstelling wordt ingevuld via bestaande regelgeving en afspraken (bv. beheerplannen), wordt voorzien tegen medio 2014.

De opmaak van elk natuurrichtplan wordt begeleid door een stuurgroep op SBZ-niveau met intermediaire vertegenwoordigers van de sectoren en administraties. Op het niveau van deelgebieden kan ad hoc of meeliftend op overleg dat in andere kaders wordt gevoerd, met direct betrokkenen overleg gevoerd worden rond concrete acties en beheerplannen.

Specifiek voor het gebied Graafweide-Schupleer zal in het RUP-team een plan van aanpak uitgewerkt worden dat aangeeft op welke wijze, met welke fasering en met welke instrumenten de S-IHD in dit gebied gerealiseerd zullen

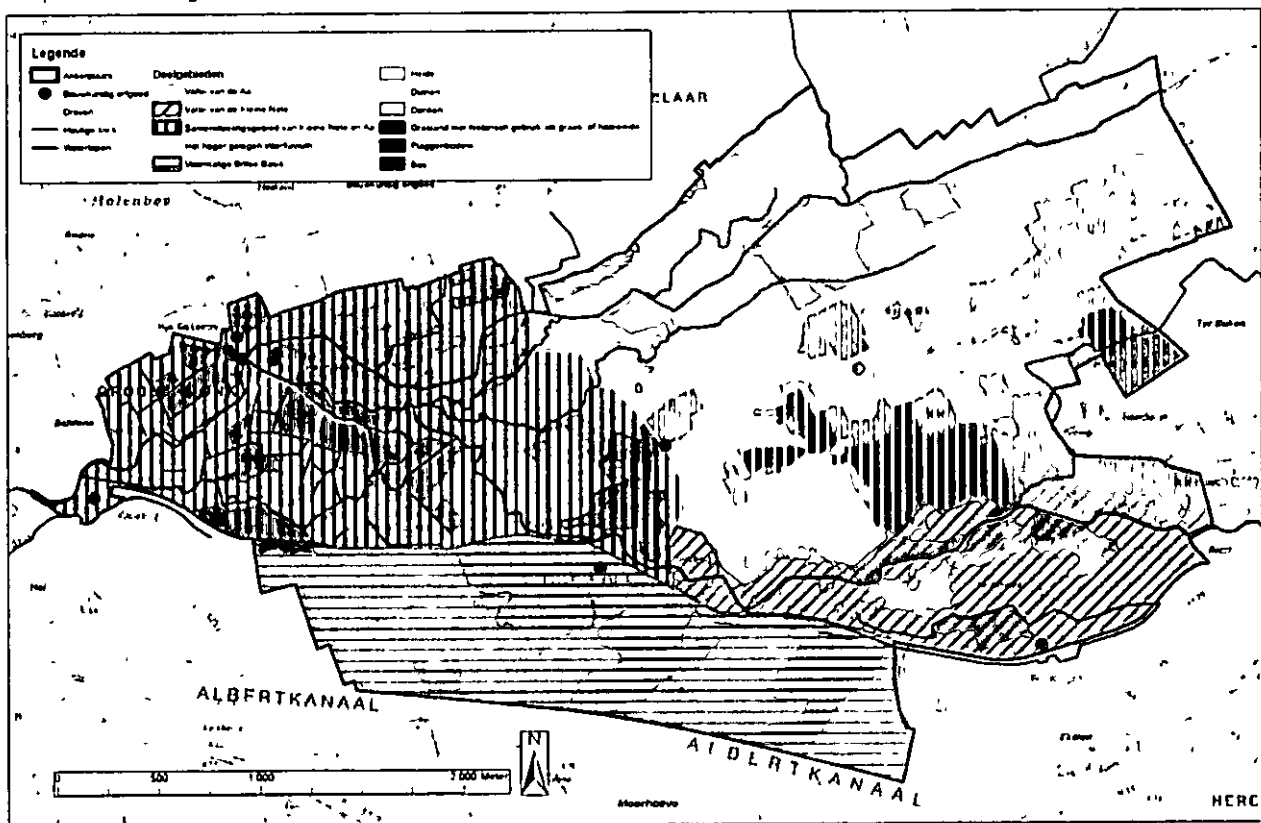
worden Dit plan van aanpak zal samen met de voorlopige vaststelling van het RUP Kleine Nete en Aa door de Vlaamse Regering worden goedgekeurd

### 3.6 Het aanduiden van ankerplaatsen en de ruimtelijke verankering ervan als erfgoedlandschappen in ruimtelijke uitvoeringsplannen (ankerplaats "Samenvloeiingsgebied van de Kleine Nete en Aa met de westelijke uitlopers van de Kempische Heuvelrug")

Vanaf 2004 is er een vernieuwd landschapsbeleid in Vlaanderen Naast de klassieke bescherming als landschap kunnen ook ankerplaatsen en erfgoedlandschappen aangeduid worden in de ruimtelijke uitvoeringsplannen (RUP) Een ankerplaats is een waardevol landschap, waarin een geheel van verschillende erfgoedelementen (landschappelijk, bouwkundig, archeologisch, maritiem) voorkomen Dat zijn zowel natuurlijke sporen als getuigenissen van menselijke activiteit De eeuwenlange wisselwerking tussen mens en natuur, maakt dat we heel wat uitzonderlijk erfgoed in die cultuurlandschappen terugvinden

Door de aanduiding van ankerplaatsen kunnen de landschappelijke waarden en kenmerken meespelen in de opstelling van een ruimtelijk uitvoeringsplan (RUP) Hier worden ze vertaald in stedenbouwkundige voorschriften Van zodra een ankerplaats wordt opgenomen in een RUP noemen we het een erfgoedlandschap en wordt het volledig beheerinstrumentarium, zoals voorzien in het landschapsdecreet, van toepassing De finaliteit van de aanduiding als erfgoedlandschap is immers een goed beheer en behoud van het waardevolle landschap Met andere woorden wordt door het aanduiden van ankerplaatsen - de meest waardevolle landschappelijke plaatsen in Vlaanderen - en de latere vertaling tot erfgoedlandschappen in de ruimtelijke uitvoeringsplannen resoluut gekozen voor een geïntegreerde benadering

Figuur 5 Voorstel ruimtelijke vertaling ankerplaats 'Samenvloeiingsgebied van de Kleine Nete en Aa met de westelijke uitlopers van de Kempische Heuvelrug'



Omwille van de natuurwetenschappelijke, historische, esthetische, ruimtelijk-structurerende en socio-culturele waarden werd de ankerplaats 'Samenvloeiingsgebied van de Kleine Nete en Aa met de westelijke uitlopers van de Kempische Heuvelrug' bij ministerieel besluit definitief aangeduid (MB 10/05/2012)

De ankerplaats 'Samenvloeiingsgebied van de Kleine Nete en Aa met de westelijke uitlopers van de Kempische Heuvelrug' omvat de beekvalleien van de Aa en de Kleine Nete gelegen tussen de dorpskernen van Grobbendonk, Vorselaar en Herentals, het tussen beide rivieren hoger gelegen 'interfluvium' en de ten zuiden ervan gelegen gronden van de voormalige Britse militaire basis De combinatie van de natte, open alluviale beekvalleien met de tussenliggende en aangrenzende hoger gelegen hoofdzakelijk beboste zandgronden zorgt voor een opvallende landschappelijke verscheidenheid De ondergrond, de bodem, het reliëf en de waterhuishouding liggen aan de basis van dit nog vrij gaaf bewaard Kempisch landschap

De vallei van de Kleine Nete en de Aa tussen Grobbendonk en Herentals behoort ongetwijfeld tot de minst verstoorte grotere landschapsentiteiten in de Antwerpse Kempen. Uit de nog aanwezige landschapkenmerken en waarden blijkt vooral de positieve bijdrage die de mens in de landschapsontwikkeling van het gebied heeft gehad. Het behoud en beheren van deze kenmerken en waarden is de hoofddoelstelling van de aanduidingsprocedure van deze ankerplaats.

De belangrijkste elementen van de oorspronkelijke structuur van het landschap zijn:

- de alluviale beekvalleien van Kleine Nete en Aa met hun bijbeken,
- de uitlopers van de Kempische heuvelrug,
- de landduinen en podzolbodems op de heuvelrug,
- het verspreid aanwezige veensubstraat in de beekvalleien.

Op 10 mei 2012 werd bij ministerieel besluit de ankerplaats 'Samenvloeiingsgebied van de Kleine Nete en Aa met de westelijke uitlopers van de Kempische Heuvelrug' definitief aangeduid.

### Verdere aanpak en timing

Bij de verdere uitwerking van het gewestelijk ruimtelijk uitvoeringsplan voor de vallei van de Kleine Nete en Aa zullen de elementen van deze ankerplaats een vertaling krijgen in specifieke voorschriften en bestemmingen en wordt de ankerplaats aangeduid als 'erfgoedlandschap' conform de bepalingen van het landschapsdecreet.

Deze verdere uitwerking zal in de eerste helft van 2013 gebeuren, samen en in onderlinge afstemming met het verder onderzoek en overleg over het plan van aanpak voor de realisatie van de instandhoudingsdoelstellingen voor het habitatrichtlijngebied Graafweide/Schupleer (zie punt 3.5).

### 3.7 Compensaties aan Kleine Nete in kader van de realisatie van de N19g "Kempische Noord-Zuidverbinding"

De N19 is geselecteerd als primaire weg categorie II in het RSV. De N19 vormt een noordzuidverbinding door de Antwerpse Kempen en verbindt de stedelijke gebieden Geel en Turnhout met de hoofdwegen E34 en E313. De Vlaamse Regering heeft, in functie van de optimalisering van deze wegverbinding, enkele beslissingen genomen. Op 10 juli 2008 besliste de Vlaamse Regering om de Kempense noord-zuidverbinding volgens het basistracé (N19g) aan te leggen (tussen Geel en Kasterlee).

Aan de keuze voor dit tracé werden enkele voorwaarden gekoppeld, waaronder milderende maatregelen waaraan de nood blijkt uit het project-MER. De aanleg van de nieuwe weg heeft negatieve effecten op bovenlokale ecologische verbindingen en tast het landschap aan. Deze negatieve effecten worden binnen het project niet gecompenseerd. Het gaat om negatieve effecten op de natuur- en bosstructuur van de Kempische Heuvelrug en de vallei van de Kleine Nete en op de landschappelijke entiteit.

Volgende milderende maatregelen zijn o.a. opgelegd: maximale buffering, toepassing van verbeterde filters in de nazuivering run-off water, geen verlaging van het grondwaterpeil, maximale scheiding van het run-off water met het oppervlaktewater, voorzien van calamiteitinfrastructuur.

Naast deze milderende maatregelen ter bescherming van de kwaliteit van het oppervlakte- en grondwater zijn er ook compenserende maatregelen voorzien ter mildering van het verloren aandeel waterbergend vermogen en infiltratiecapaciteit (waterkwantiteit). In functie hiervan zijn langs de Kleine Nete milderende maatregelen voorzien. Voor de uitvoering ervan worden enkele herbestemmingen voorzien in het GRUP van de vallei van de Kleine Nete en Aa.

Ter hoogte van de kruising N19g – Kleine Nete wordt door middel van afgraving een plas-draszone voorzien en de heraansluiting van een oude Netemeander. Hierdoor wordt de vallei ter hoogte van de doorgang van de nieuwe N19g op een duurzame manier heringericht. In de beslissing van de Vlaamse Regering wordt de Vlaamse minister bevoegd voor openbare werken belast om bijzondere milderende maatregelen uit te werken en uit te voeren en deze te vertalen in een samenhangend landschappelijk inrichtingsplan voor het hele wegtracé. De door VMM voorgestelde herinrichting sluit aan bij het ontwerp voor de dijkverplaatsing in de Watering De Zegge (actie A9). Deze herinrichting van de vallei van de Kleine Nete zal simultaan uitgevoerd worden met de dijkverplaatsingswerken De Zegge.

De uitbreiding van het project van hermeandering langs de Kleine Nete ter hoogte van N19g in functie van mildering wordt in dit gewestelijk ruimtelijk uitvoeringsplan mee opgenomen.

In de beslissing over de herbevestiging van het agrarisch gebied van 17 december 2007 werd het agrarisch gebied aansluitend bij Kasterlee niet herbevestigd omwille van de overlap met een mogelijk alternatief tracé. Het voorontwerp RUP voor de vallei van de Kleine Nete en Aa voorziet dat dit gebied nu wel bevestigd wordt als agrarisch gebied.

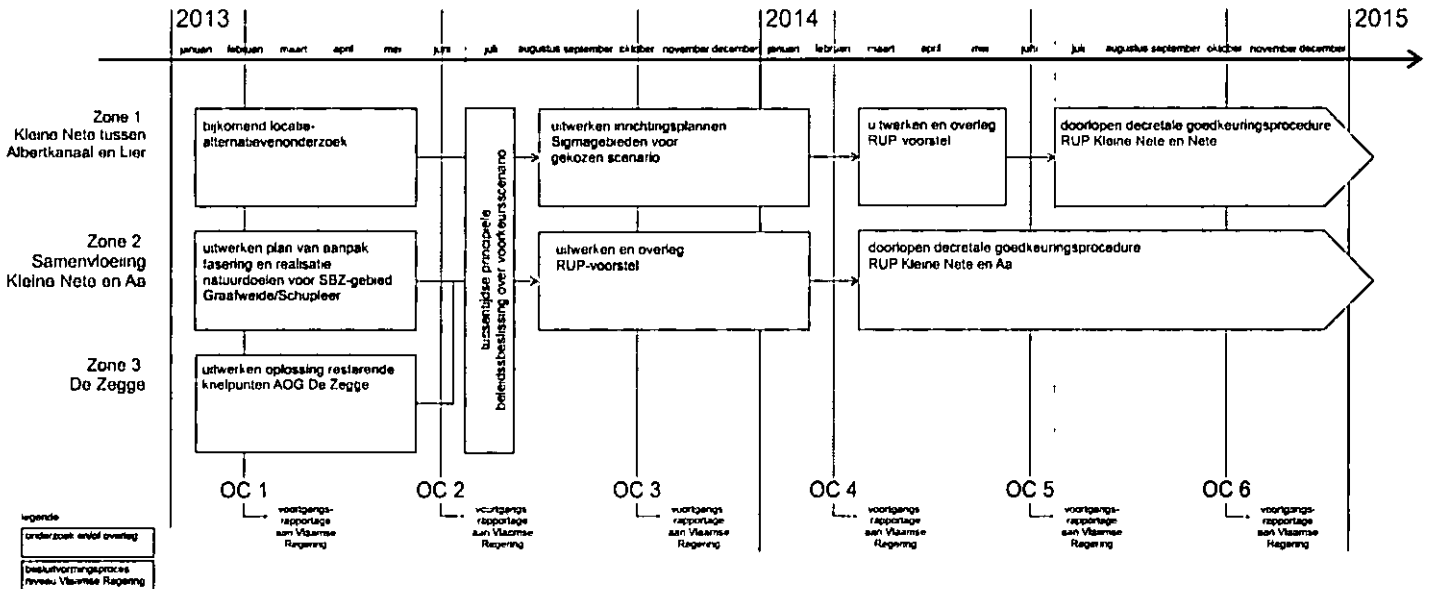




## 4 Planning

In onderstaand schema is een indicatieve timing van de mijlpalen per deelgebied voor aangegeven. De voortgang is afhankelijk van een aantal tussentijds te nemen beleidsbeslissingen en kan mogelijk ook beïnvloed worden door bijkomende elementen die vanuit de opvolgingscommissie aangebracht worden.

Het OC komt in principe drie maal per jaar samen, in februari, juni en oktober. Na elke bijeenkomst van het OC is een voortgangsrapportage aan de Vlaamse Regering voorzien. Het PBC rapporteert daarin over de conclusies en aanbevelingen vanuit het OC en formuleert waar nodig voorstellen voor concrete tussentijdse beleidsbeslissingen.



## 5 Aanpak coördinatieopdracht<sup>9</sup>

### 5.1 Situering

Op 20 juli 2012 nam de Vlaamse Regering een principiële beslissing omtrent de verdere voortgang van de gewestelijke planningsinitiatieven en projecten in de vallei van de Kleine Nete en Aa tussen Kasterlee en Lier

De regering besliste gouverneur Cathy Berx aan te stellen als procesbegeleider en de opdracht te geven om een overkoepelende opvolgingscommissie met vertegenwoordiging van de betrokken diensten van de Vlaamse overheid, de lokale besturen en middenveldorganisaties en een ambtelijk procesbeheercomité te installeren voor het geheel van de gewestelijke plannen en projecten in de vallei van de Kleine Nete tussen Kasterlee en Lier binnen de uitgangspunten van de principiële beslissing. Via deze organen wordt de onderlinge afstemming en voortgang van deze gewestelijke initiatieven bewaakt en de communicatie over het geheel van de projecten gestroomlijnd.

De gouverneur werd gevraagd om in overleg met de betrokken Vlaamse administraties een concreet voorstel uit te werken voor de samenstelling en de praktische organisatie van de opvolgingscommissie en het procesbeheercomité en dit voor te leggen aan de Vlaamse Regering. Via deze mededeling wordt aan de leden van de Vlaamse Regering gevraagd kennis te nemen van dat voorstel.

### 5.2 Uitgangspunten

Deze coördinatie omvat volgende projecten

- de afbakening van de gebieden van de natuurlijke en agrarische structuur (AGNAS) in uitvoering van het Ruimtelijk Structuurplan Vlaanderen (RSV) (regio Neteland),
- het inrichten van overstromingsgebieden in uitvoering van de bindende bepalingen van het bekkenbeheerplan Nete,
- het herinrichten van gebieden ter uitvoering van de doelstellingen van het Geactualiseerd Sigmaplan;
- het bepalen en implementeren van gebiedsspecifieke instandhoudingsdoelstellingen (S-IHD) voor habitatrichtlijngebied (SBZ-H) ("*Valleigebied van de Kleine Nete met brongebieden, moerassen en heiden*" (BE2100026) deelgebieden 1, 10 en 11),
- het aanduiden van ankerplaatsen en de ruimtelijke verankering ervan als erfgoedlandschappen in ruimtelijke uitvoeringsplannen (ankerplaats "*Samenvloeiingsgebied van de Kleine Nete en Aa met de westelijke uitlopers van de Kempische Heuvelrug*"),
- Compenserende maatregelen ivm de waterhuishouding in de vallei van de kleine Nete gekoppeld aan het realiseren van de Kempische Noord-Zuid-verbinding (N19g) tussen Kasterlee en Geel (maatregel 8A\_022 van het stroomgebiedbeheerplan voor de Schelde)

Het procesbeheercomité (PBC) brengt o.a. de projectleiders van de verschillende planningsprocessen en projecten op regelmatige basis samen. Het PBC stemt de verschillende initiatieven proactief op elkaar af en anticipeert op mogelijke afstemmingsproblemen. Het PBC werkt ook overkoepelende communicatie-initiatieven uit op niveau van de vallei van de Kleine Nete die de projectgebonden communicatie aanvult en overstijgt.

Via de opvolgingscommissie (OC) wordt een structuur gecreeerd waarbinnen de onderlinge afstemming en voortgang van de verschillende projecten naar de betrokken lokale besturen, provincie en middenveldorganisaties op een permanente en zeer transparante wijze verduidelijkt moet kunnen worden. Via deze opvolgingscommissie hebben de actoren de kans om knelpunten in de uitvoering of onderlinge afstemming van de verschillende projecten te signaleren. Het PBC heeft als opdracht deze knelpunten aan te pakken. De gouverneur begeleidt dit proces en rapporteert daarover aan de Vlaamse Regering. Ze zal binnen dat kader alle noodzakelijke initiatieven nemen om dat proces te faciliteren en waar nodig te bemiddelen. Voor alle betrokken actoren functioneert ze als centraal aanspreekpunt.

#### Projecteigen dynamieken behouden

Het kader voor de coördinatieopdracht waarbinnen gouverneur Cathy Berx optreedt als procesbegeleider, is de beslissing van de Vlaamse Regering van 20 juli 2012 en alle andere eerdere beslissingen van de Vlaamse Regering met betrekking tot de individuele projecten die deel uitmaken van het proces Kleine Nete.

De gouverneur zal - binnen de marges van deze beslissingen van de Vlaamse Regering - bemiddelen in de dialoog tussen de Vlaamse overheidsdiensten, de lokale besturen en de middenveldorganisaties om tot maatschappelijk gedragen oplossingen te kunnen komen, zonder evenwel de doelstellingen en uitgangspunten van de beslissingen van de Vlaamse Regering over deze projecten in het gedrang te brengen.

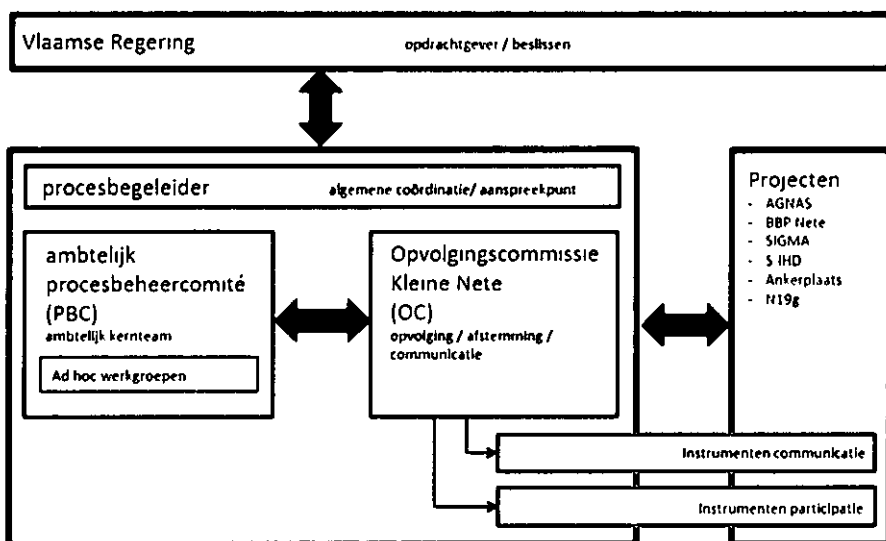
De verschillende plannen en projecten hebben eigen specifieke overlegstructuren waarbinnen projectgebonden communicatie gevoerd wordt en ze doorlopen afzonderlijke formele procedures met een eigen timing en formele inspraakmomenten. Deze projecteigen dynamieken en structuren blijven behouden.

<sup>9</sup> Dit hoofdstuk bevat letterlijk de tekst van de mededeling aan de leden van de Vlaamse Regering zoals goedgekeurd op 23 november 2012 (VR 2012 23 11 MED 0515)

De coördinatieopdracht zal dan ook focussen op de effectief overkoepelende elementen van het debat en de onderlinge samenhang van de verschillende projecten bewaken en communiceren. Ieder project behoudt de projecteigen verantwoordelijkheden, structuren en dynamiek. Projecteigen problematieken – al dan niet aangekaart in kader van de overkoepelende coördinatieopdracht – worden in eerste instantie toegewezen aan en uitgeklaard binnen de bestaande, te behouden projecteigen (overleg)structuren.

De overkoepelende coördinatieopdracht bevat diverse, geografische gespreide projecten. Het is essentieel dat elk individueel project zijn eigen dynamiek behoudt en dat discussies over een bepaald project geen hypotheek mogen leggen op de voortgang van andere projecten indien er geen directe probleem inzake onderlinge afstemming is. Eerder bereikte compromissen, in het bijzonder diegene die werden beslist of bevestigd door de Vlaamse Regering, blijven gelden en staan niet terug ter discussie.

### 5.3 Procesarchitectuur



#### Vlaamse Regering

De procesbegeleider en het PBC rapporteren systematisch over de voortgang van het project Kleine Nete. De standpunten of vragen van de opvolgingscommissie worden weergegeven in de rapportering aan de Vlaamse Regering.

De voortgangsrapportages en eventuele voorstellen voor beleidsbeslissingen worden voorgelegd aan de Vlaamse Regering. Het kabinet van de van de minister bevoegd voor ruimtelijke ordening treedt op als aanspreekpunt voor de gouverneur en het PBC.

#### Opvolgingscommissie (OC) Kleine Nete

##### Doelstelling

- Via de opvolgingscommissie krijgen de betrokken partners inzicht in de globale samenhang en timing van het verder verloop van de verschillende projecten, kunnen knelpunten in de afstemming gedetecteerd worden (signaalfunctie) en kan de onderlinge afstemming en voortgang van de projecten bewaakt worden.
- De opvolgingscommissie dient om het draagvlak voor de voorstellen van het procesbeheercomité af te toetsen en te creëren bij het middenveld en de betrokken lokale besturen. De standpunten van de opvolgingscommissie wordt steeds mee voorgelegd aan de Vlaamse Regering. Bedoeling is om in de opvolgingscommissie de discussie ten gronde te kunnen voeren en waar mogelijk compromissen te sluiten. Hiervoor is een evenwichtige en gesloten samenstelling aangewezen.
- De opvolgingscommissie kan knelpunten inzake zowel de projecteigen als de overkoepelende communicatie en/of participatie signaleren en suggesties doen aan het procesbeheercomité om ter zake bijkomende initiatieven te nemen;
- De opvolgingscommissie (OC) wordt voorgezeten door de gouverneur die door de Vlaamse Regering is aangesteld als procesbegeleider. De procesbegeleider zal optreden als bemiddelaar en zal - binnen de marges van de reeds genomen beslissingen van de Vlaamse Regering - samen met alle actoren trachten om bij te dragen tot een gedragen oplossing voor de resterende knelpunten. De gouverneur vervult als procesbegeleider een ombudsról en is het centraal aanspreekpunt voor algemene en projectspecifieke vragen. Hiervoor wordt een centraal e-mailadres in het leven geroepen ([info@kleinenete.be](mailto:info@kleinenete.be)).

### *Samenstelling*

- gouverneur Cathy Berx, voorzitter,
- 1 vertegenwoordiger van Waterwegen & Zeekanaal (W&Z);
- 1 vertegenwoordiger van het Agentschap voor Natuur en Bos (ANB),
- 1 vertegenwoordiger van de Vlaamse Milieumaatschappij (VMM)
- 1 vertegenwoordiger van de Vlaamse Landmaatschappij (VLM)
- 1 vertegenwoordiger van het Departement Landbouw en Visserij,
- 1 vertegenwoordiger van het Departement RWO,
- 1 vertegenwoordiger van het Agentschap Onroerend Erfgoed (OE),
- 1 vertegenwoordiger van het Agentschap Wegen en Verkeer (AWV)
- 1 vertegenwoordiger per gemeente (9 in totaal – Lier, Nijlen, Zandhoven, Grobbendonk, Vorselaar, Herentals, Kasterlee, Olen en Geel),
- 1 vertegenwoordiger van het provinciebestuur Antwerpen,
- 2 vertegenwoordigers van de landbouworganisaties (middenveld),
- 2 vertegenwoordigers van de natuurorganisaties (middenveld),
- secretaris

### *Praktische organisatie*

De opvolgingscommissie komt in principe 3 keer per jaar samen.

### **Ambtelijk Procesbeheercomité (PBC) Kleine Nete**

#### *Doelstelling en opdracht*

In het ambtelijk procesbeheercomité worden de projectpartners van de Kleine Nete-projecten en andere administraties die gevat zijn, vertegenwoordigd. Het procesbeheercomité bespreekt de belangrijkste stappen binnen het proces Kleine Nete, formuleert knelpunten en stelt – desgevallend verschillende mogelijke – oplossingen voor aan de opdrachtgever, de Vlaamse Regering.

Het procesbeheercomité is belast met

- het opmaken en beheren van een overzicht van de stand van zaken van alle plannen en projecten. Tijdens ieder comité wordt project per project toelichting gegeven over stand van zaken en over de uit te voeren stappen/processen,
- het onderling afstemmen van de verdere uitvoering van de verschillende projecten en opmaak van plannen. De voortgang, verdere planning en knelpunten worden in kaart gebracht. Oplossingen worden voorgesteld en besproken. Indien het om technische problemen gaat, worden die toegewezen aan bestaande of ad hoc samen te stellen technische werkgroepen. Projecteigen problematieken worden in eerste instantie toegewezen aan en uitgeklaard binnen de bestaande, te behouden projecteigen (overleg)structuren
- het voorbereiden en uitvoeren van de overkoepelende communicatie-initiatieven en het onderling afstemmen van projectgebonden communicatie- en participatie-initiatieven. De overkoepelende communicatie zal in eerste instantie gevoerd worden via een te ontwikkelen koepelwebsite ([www.kleinenete.be](http://www.kleinenete.be)). Waar nodig, nuttig en haalbaar binnen de beschikbare middelen zal dit - al dan niet op voorstel van de opvolgingscommissie - aangevuld worden met meer actieve communicatie (digitale nieuwsbrief, ...) of zullen vanuit het PBC en complementair aan de bestaande projecteigen initiatieven bijkomende, aanvullende overkoepelende communicatie- en/of participatie-initiatieven (workshops, infovergadering- en/of markt, klankbordsessie ...) georganiseerd worden. Uitgangspunt blijft evenwel dat in eerste instantie ingezet moet worden op de bestaande, projecteigen communicatie- en participatiemiddelen. Waar nodig zal de opvolgingscommissie en/of de procesbegeleider via het PBC de projecteigenaars dan ook stimuleren om eventuele tekortkomingen in de projecteigen communicatie- en participatie-initiatieven te remediëren
- het inhoudelijk voorbereiden van de bijeenkomsten van de opvolgingscommissie (OC) Kleine Nete;
- het voorbereiden en goedkeuren van de periodieke rapportering aan de Vlaamse Regering over de voortgang en de verdere planning van de projecten in het proces Kleine Nete. Uit praktische overwegingen wordt voorgesteld om drie maal per jaar te rapporteren in plaats van vier maal,
- bij het formuleren van specifieke beleidsvoorstellen aan de Vlaamse Regering, houdt het PBC rekening met de standpunten van de opvolgingscommissie. Beleidsmatige voorstellen worden afgetoetst bij de opvolgingscommissie. Indien van toepassing worden de verschillende standpunten van de partners uit de opvolgingscommissie en/of het procesbeheercomité weergegeven in de rapportering aan de Vlaamse Regering

- Voor zowel het eventueel opzetten van specifieke uitvoeringsacties complementair aan de verschillende projecten als het uitwerken van overkoepelende communicatie-initiatieven wordt gezocht naar een samenwerking met onder andere het Regionaal Landschap Kleine en Grote Nete

#### *Voorstel van samenstelling*

- gouverneur Cathy Berx, voorzitter
- vertegenwoordiging van Waterwegen & Zeekanaal (W&Z),
- vertegenwoordiging van het Agentschap voor Natuur en Bos (ANB);
- vertegenwoordiging de Vlaamse Milieumaatschappij (VMM)
- vertegenwoordiging van de Vlaamse Landmaatschappij (VLM)
- vertegenwoordiging van het Departement Landbouw en Visserij,
- vertegenwoordiging van het Departement RWO,
- vertegenwoordiging van het Agentschap Onroerend Erfgoed (OE),
- vertegenwoordiging van het Agentschap Wegen en Verkeer,
- vertegenwoordiging van het provinciebestuur Antwerpen,
- vertegenwoordiging van het bekkensecretariaat Netebekken,

#### *Praktische organisatie*

Het projectbeheerscomité komt in principe 6 keer per jaar samen. Bij voorkeur steeds één maand vóór de bijeenkomst van de opvolgingscommissie ter voorbereiding van de opvolgingscommissie en kort nadien i f v het verwerken en operationaliseren van de aanbevelingen van de opvolgingscommissie en de rapportering aan de Vlaamse Regering

## **5.4 Engagements van de betrokken entiteiten van de Vlaamse overheid**

De gouverneur kan voor organisatie van de werking van het ambtelijk procesbeheercomité en de opvolgingscommissie Kleine Nete rekenen op het engagement van de betrokken Vlaamse administraties die daarvoor voldoende mensen en middelen beschikbaar houden

Het departement Ruimte Vlaanderen staat in voor de praktische werking van PBC en OC en voor de realisatie van de overkoepelende website

De andere afdelingen en/of diensten (ANB, Departement Landbouw en Visserij, W&Z, VMM, VLM, AWV, OE) leveren de nodige input aan voor de overkoepelende communicatie. Ze staan samen in voor de praktische realisatie van bijkomende, al dan niet overkoepelende communicatie- en participatie-initiatieven

## 6 Bijlage 1: Projectfiches

<b>Project</b>	<b>RUP Vallei van de Kleine Nete van N19 tot Grobbendonk</b>
<b>Projectnummer</b>	<b>1.1</b>
<b>Datum</b>	12 februari 2013
<b>Status</b>	OC 27 februari 2013

<b>Proces</b>	Uitvoering RSV afbakening van de gebieden van de natuurlijke en agrarische structuur (AGNAS)
<b>Processtructuur</b>	C-AGNAS coördinatieplatform op Vlaams niveau agendeert gebied P-AGNAS administratieoverschrijdend RUP-team werkt planvoorstel uit Actorenoverleg RUP-gebied RUP-team overlegt met gemeenten en middenveldorganisaties over verschillende planvoorstellen
<b>Contactpersoon</b>	Naam Christophe Vandevooort / Bram Van Ballaer Organisatie Departement RWO Telefoon 02 553 83 96 E-mail agnas@rwo.vlaanderen.be
<b>Projectinfo</b>	www.vlaanderen.be/agnas http://www.rsv.vlaanderen.be/web/nl/planningsprocessen/Buitengebied/345.html

<b>Studiewerk</b>	
<b>Genomen beslissingen</b>	Beslissing VR 21 december 2007. opname gebied in operationeel uitvoeringsprogramma regio Neteland + herbevestiging agrarische gebieden (incl. de als natuurverwevingsgebied te differentiëren agrarische gebieden) Beslissing VR 7 mei 2010 opname gebied in gebiedsgericht programma AGNAS Beslissing VR 20 juli 2012 tussentijdse principiële beslissing verdere voortgang proces en beleidsbeslissing inzake aantal 'discussiepunten' over voorontwerp RUP
<b>Stand van zaken</b>	Lokaal overlegproces met actoren opgestart oktober 2010 Eerste RUP-voorstel besproken maart 2011 Plenaire vergadering voorontwerp RUP mei 2011 Werkzaamheden stopgezet in afwachting van een aantal principiële beleidskeuzes
<b>Verdere planning</b>	Uitwerken en overleg nieuwe RUP-voorstel is voorzien in de tweede helft van 2013, nadat een aantal resterende knelpunten inzake SBZ Graafweide en AOG De Zegge uitgeklaard zijn
<b>Communicatie</b>	Via actorenoverleg gemeenten, provincie en middenveld Planvoorstellen op www.vlaanderen.be/agnas
<b>Overleg</b>	Actorenoverleg met gemeenten, provincie en middenveld i f v bespreken RUP-voorstellen
<b>Openstaande werkpunten</b>	Timing uitvoering/oplossing verschillende deelprojecten loopt niet gelijk (AOG's, IHD ) mogelijk knelpunt indien RUP-procedure pas verder gezet kan worden als alle knelpunten opgelost moeten zijn Opmaak nieuw RUP-voorstel na afronding werkpunten De Zegge (Camping Korte Heide en Bobbejaanland), Graafweide-Schupleer en ankerplaats / TIMING tweede helft 2013



<b>Project</b>	<b>RUP Vallei van de Kleine Nete van Grobbendonk tot Lier</b>
<b>Projectnummer</b>	<b>1.2</b>
<b>Datum</b>	12 februari 2013
<b>Status</b>	OC 27 februari 2013

<b>Proces</b>	Uitvoering RSV afbakening van de gebieden van de natuurlijke en agrarische structuur (AGNAS)
<b>Processtructuur</b>	C-AGNAS coördinatieplatform op Vlaams niveau agendeert gebied P-AGNAS administratieoverschrijdend RUP-team werkt planvoorstel uit Actorenoverleg RUP-gebied RUP-team overlegt met gemeenten en middenveldorganisaties over verschillende planvoorstellen
<b>Contactpersoon</b>	Naam Christophe Vandevoort / Bram Van Ballaer Organisatie Departement RWO Telefoon 02 553 83 96 E-mail agnas@rwo vlaanderen be
<b>Projectinfo</b>	www vlaanderen be/agnas nog geen projectwebsite

<b>Studiewerk</b>	
<b>Genomen beslissingen</b>	C-AGNAS neemt gebied op in programma 2013 o w v beslissing VR Sigma 2015-projecten
<b>Stand van zaken</b>	Nog niet gestart
<b>Verdere planning</b>	Uitwerken en bespreken RUP-voorstel is voorzien in de eerste helft van 2014, nadat de concrete inrichtingsplannen voor de Sigma-gebieden uitgewerkt zijn
<b>Communicatie</b>	Via actorenoverleg gemeenten, provincie en middenveld Planvoorstellen op www vlaanderen be/agnas
<b>Overleg</b>	Actorenoverleg met gemeenten, provincie en middenveld i f v bespreken RUP-voorstellen
<b>Openstaande werkpunten</b>	Opmaak RUP-voorstel na afronding haalbaarheidsstudie Sigmadoelstellingen voor Varenheuvel-Abroek / TIMING eerste helft 2014

<b>Project</b>	<b>Overstromingsgebied Grobbendonk</b>
<b>Projectnummer</b>	2.1
<b>Datum</b>	12 februari 2013
<b>Status</b>	OC 27 februari 2013

<b>Proces</b>	Bekkenbeheerplan Nete en RUP Nete en Aa
<b>Processtructuur</b>	Bekkenbestuur Nete WG Flankerend beleid (binnen BB Nete) RUP-Team Nete en Aa
<b>Contactpersoon</b>	Naam Marc Florus (procesbegeleider) en Rik Scholiers (projectleider) Organisatie VMM Telefoon 03 224 62 33 E-mail m.florus@vmm.be en r.scholiers@vmm.be
<b>Projectinfo</b>	Geen projectwebsite beschikbaar

<b>Studiewerk</b>	Goedgekeurd MER Goedgekeurd LER
<b>Genomen beslissingen</b>	Goedgekeurd door Bekkenbestuur Nete Vastgesteld door VI Reg in Bekkenbeheerplan Nete Herbevestigd door brief min Schouvillege aan BB Herbevestigd door BVR 20/7/2012
<b>Stand van zaken</b>	De VMM, afdeling Operationeel Waterbeheer gaat de dijk langs de rechteroever van de Kleine Nete te Grobbendonk over een lengte van ca 1 000 m 30 m landinwaarts verplaatsen en verstevigen, waardoor een 17 meter brede winterbedding ontstaat. De doelstelling is het beter beveiligen van Grobbendonk tegen overstromingen, het verhogen van de waterbergende capaciteit en het versterken van de ecologische potenties.  Stedenbouwkundige vergunning is ingediend  Grondverwerving is opgestart door VLM (i.o.v. VMM)
<b>Verdere planning</b>	Lokaal overleg met direct betrokkenen
<b>Communicatie</b>	Projectcommunicatie bij aanvang der werken
<b>Overleg</b>	Bilateraal overleg met stakeholders over projecttechnische aspecten bilateraal overleg met gemeente, betrokken landbouwers en Boerenbond op 10 april 2012, bilateraal overleg Erfgoed (april 2012) en bilateraal met ANB op 24/10/2012 en 31/10/2012 terugkoppeling met WG Flankerend beleid
<b>Openstaande werkpunten</b>	Overleg met de direct betrokken buurtbewoners van de A Van Dijkstraat) op 21 februari 2013

<b>Project</b>	<b>Overstromingsgebied De Zegge</b>
<b>Projectnummer</b>	<b>2.2</b>
<b>Datum</b>	12 februari 2013
<b>Status</b>	OC 27 februari 2013

<b>Proces</b>	Bekkenbeheerplan Nete en RUP Nete en Aa
<b>Processtructuur</b>	Bekkenbestuur Nete WG Flankerend beleid (binnen BB Nete) RUP-Team Nete en Aa
<b>Contactpersoon</b>	Naam Marc Florus (procesbegeleider) en Lieve Derveaux (projectleider) Organisatie VMM Telefoon 03 224 62 33 E-mail m.florus@vmm.be en l.derveaux@vmm.be
<b>Projectinfo</b>	Geen projectwebsite beschikbaar

<b>Studiewerk</b>	Goedgekeurd project-MER ontheffing Goedgekeurd LER
<b>Genomen beslissingen</b>	Goedgekeurd door Bekkenbestuur Nete Vastgesteld door VI Reg in Bekkenbeheerplan Nete Herbevestigd door brief min Schauvliege aan BB Herbevestigd door BVR 20/7/2012
<b>Stand van zaken</b>	De VMM, afdeling Operationeel Waterbeheer gaat de dijk langs de rechteroever en linkeroever van de Kleine Nete in het landbouwgebied De Zegge globaal 15m landinwaarts verplaatsen en verstevigen. De doelstelling is het beter beveiligen van het landbouwgebied tegen overstromingen, het verhogen van de waterbergende capaciteit.
<b>Verdere planning</b>	Aangepaste plannen worden opgemaakt. Grondverwerving, verduidelijking zoekzones Camping en Bobbejaanland, heractivering RUP Nete en Aa, aanbesteding bouwkundige werken.
<b>Communicatie</b>	Projectcommunicatie bij aanvang der werken.
<b>Overleg</b>	Bilateraal overleg met stakeholders over projecttechnische aspecten, terugkoppeling met WG Flankerend beleid.
<b>Openstaande werkpunten</b>	<ul style="list-style-type: none"> <li>- uitwerken voorstel invulling overstromingsgebied ter hoogte van Camping Korte Heide (zoekzone bekkenbeheerplan) / TIMING eerste helft 2013</li> <li>- uitwerken voorstel invulling overstromingsgebied ter hoogte van Bobbejaanland (zoekzone bekkenbeheerplan) / TIMING eerste helft 2013</li> <li>- beantwoorden openstaande vragen Boerenbond via sectoroverleg / TIMING eerste helft 2013</li> <li>- uitwerken oplossing voor overtollige grond tgv het project (100 000m<sup>3</sup>) / TIMING voor uitvoering</li> </ul>

<b>Project</b>	<b>Sigmaplan Cluster Nete en Kleine Nete</b>
<b>Projectnummer</b>	<b>3.1 (Anderstadt-gebieden en Polder van Lier) en 3.2 (Varenheuvel-Abroek)</b>
<b>Datum</b>	12 februari 2013
<b>Status</b>	OC 27 februari 2013

<b>Proces</b>	Geactualiseerde Sigmaplan
<b>Processtructuur</b>	Stuurgroep Sigmaplan Klankbordgroep Sigmaplan Thematische werkgroep Natuur Thematische werkgroep Water Thematische werkgroep Landschap Thematische werkgroep Landbouw Thematische werkgroep Toerisme, Mobiliteit en Recreatie
<b>Contactpersoon</b>	Naam. Koen Segher / Koen Deheegher Organisatie Waterwegen en Zeekanaal NV / Agentschap voor Natuur en Bos Telefoon 03/224 93 39 / 03/224 62 62 E-mail: koen.segher@wenz.be/koen.deheegher@lne.vlaanderen.be
<b>Projectinfo</b>	<a href="http://www.sigmaplan.be/nl/projectgebieden/nete-en-kleine-nete">http://www.sigmaplan.be/nl/projectgebieden/nete-en-kleine-nete</a>

<b>Studiewerk</b>	Zie hieronder
<b>Genomen beslissingen</b>	<ul style="list-style-type: none"> <li>- Op 17/12/2004 hechtte de Vlaamse Regering haar goedkeuring aan de voorgenomen besluiten van de Ontwikkelingsschets 2010 en de verdere uitwerking van het geactualiseerde Sigmaplan</li> <li>- Op 22/07/2005 hechtte de Vlaamse Regering haar goedkeuring aan het geactualiseerde Sigmaplan, waarbij het Meest Wenselijke Alternatief als uitgangspunt bekrachtigd werd voor de concretisering en verdere uitwerking van het geactualiseerde Sigmaplan, als uitgangspunt voor de realisatie van de instandhoudingsdoelstellingen, en als werkingsgebied voor de inzet van de flankerende maatregelen voor landbouw en plattelandsrecreatie. Tevens werd een eerste fase van veiligheids- en natuurprojecten gedefinieerd langs de Schelde en de Durme, evenals dijkverstevingen op de Zeeschelde, de Durme, de Rupel, de Zenne, de Dijle en de Netes</li> <li>- Beslissing van de Vlaamse Regering op 28/04/2006 m b t het aanduiden van het Meest Wenselijk Alternatief van het Geactualiseerde Sigmaplan voor de zone rond de Beneden Nete en Kleine Nete</li> <li>- Het Meest Wenselijk Alternatief voorziet voor de zone rond de Beneden Nete de inrichting van de bestaande GOG's (Gecontroleerde Overstromingsgebieden) als GGG (Gereduceerd Getijdegebied) enerzijds en als wetland anderzijds. Voor het gebied langs de Kleine Nete voorziet het Meest Wenselijk Alternatief het herstel van het winterbed door het realiseren van een dijkverplaatsing. Op die manier wordt de geschikte abiotiek gerealiseerd voor de beoogde natuur- en veiligheidsdoelstellingen. Om de ruimte-inname zoveel als mogelijk tot een minimum te herleiden wordt gestreefd om beide doelstellingen op eenzelfde oppervlakte te realiseren</li> </ul>

	<ul style="list-style-type: none"> <li>- Goedkeuring van de Vlaamse Regering op 22/07/2005 m b t de flankerende maatregelen voor landbouw en plattelandsrecreatie Het beslist flankerend landbouwbeleid dient uitgevoerd te worden door de Vlaamse Landmaatschappij (VLM) en wordt toegepast bij elk van de projecten van het Geactualiseerde Sigmaplan</li> <li>- De gunning op 10/01/2011 van een studieopdracht m b.t de opmaak van een inrichtingsplan voor de zone rond de Beneden Nete en Kleine Nete welke aanving op 01/02/2011</li> <li>- Naar aanleiding van regelmatig overleg, gedurende het studietraject, met de vertegenwoordigers van landbouworganisaties en – administraties en vertegenwoordigers van de betrokken landbouwers werd op hun expliciete vraag een extra zoekgebied, voor het realiseren van de vooropgestelde doelstellingen, onderzocht Dit voornemen werd kenbaar gemaakt aan de Multifunctionele beleidsdomein-overschrijdende werkgroep voor het geactualiseerde Sigmaplan (Stuurgroep) op 18/11/2011 en aan de Klankbordgroep op 16/12/2011</li> <li>- De beslissing van de Vlaamse Regering op 20/07/2012 om verder onderzoek te voeren naar de mogelijkheden om de Sigma-doelstellingen voor het gebied Varenheuvel-Abroek te realiseren in een zoekgebied vanaf het gebied Varenheuvel-Abroek tot en met de Anderstadt-gebieden in Lier en de realisatie van deze opties na concrete uitwerking van de inrichtingsplannen voor het gebied mogelijk te maken via de opmaak van een Gewestelijk Ruimtelijk Uitvoeringsplan</li> <li>- De gunning op 24/12/2012 van een bijkomende studieopdracht m b t het onderzoek naar bijkomende locatie-alternatieven rond Lier welke aanving op 15/01/2013</li> </ul>
<p><b>Stand van zaken</b></p>	<p><u>Procesverloop tot nu toe</u></p> <p><i>In uitvoering van bovenstaande beslissingen is de afdeling Zeeschelde van Waterwegen en Zeekanaal NV, in samenwerking met het Agentschap voor Natuur en Bos, in het voorjaar van 2011 gestart met het voorbereiden van het inrichtingsplan voor het gebied Varenheuvel-Abroek</i></p> <p><i>De volgende stappen werden al doorlopen</i></p> <ul style="list-style-type: none"> <li>- <i>Verkenkend bilateraal overleg met de gemeenten Grobbendonk, Nijlen en Zandhoven</i> <ul style="list-style-type: none"> <li>- <i>Grobbendonk 26-04-2011</i></li> <li>- <i>Zandhoven 29-04-2011</i></li> <li>- <i>Nijlen 03-05-2011</i></li> </ul> </li> <li>- <i>Overleg met de landbouworganisaties (Boerenbond en Algemeen Boerensyndicaat)</i> <ul style="list-style-type: none"> <li>- <i>Verkenkend overleg ter aankondiging van het op te starten onderzoek 01-03-2011</i></li> <li>- <i>Bespreking stand van zaken lopend onderzoek en voorstel landbouwsector voor het uitgebreid zoekgebied 20-10-2011</i></li> <li>- <i>Bespreking van de voorlopige resultaten van het LER 08-11-2011</i></li> </ul> </li> <li>- <i>Informatievergaderingen voor de landbouwsector en opmaak van een gedetailleerd landbouweffecten-rapport</i> <ul style="list-style-type: none"> <li>- <i>Een eerste informatievergadering werd op 15-06-2011 georganiseerd te Nijlen De volgende punten werden behandeld</i></li> </ul> </li> </ul>

- *Situering van het geactualiseerde Sigmplan*
- *Situering van de cluster Nete en Kleine Nete*
- *Toelichting bij het landbouweffectenrapport (LER) en de manier waarop het LER wordt opgemaakt*
- *Toelichting bij het flankerend beleid landbouw*

- *Een tweede informatievergadering werd op 12-12-2011 georganiseerd te Grobbendonk De volgende punten werden behandeld*

- *Situering van de algemene context van het geactualiseerde Sigmplan*
- *Stand van zaken van het lopend onderzoek*
- *Toelichting bij de algemene resultaten van het landbouweffectenonderzoek*
- *Toelichting bij het flankerend beleid landbouw en de vervolgstappen*

- *Overleg met de projectmatige werkgroep, waarin vertegenwoordigers van zowel de betrokken gemeenten, de provincie Antwerpen en diverse betrokken entiteiten van de Vlaamse overheid vertegenwoordigd zijn*

- *Eerste overleg projectmatige werkgroep 27-09-2011*
  - *Situering van de cluster Nete en Kleine Nete*
  - *Overlopen van de aandachtspunten voor de opmaak van het inrichtingsplan*
- *Tweede overleg projectmatige werkgroep 17-11-2011*
  - *Stand van zaken van het lopend onderzoek*
  - *Aankondiging onderzoek uitgebreide zoekzone voor Varenheuvel-Abroek*

- *Overleg met verschillende thematische subwerkgroepen (Natuur, Landbouw, Water en Landschap, Toerisme en Recreatie)*

- *Subwerkgroep natuur 28-06-2011 en 11-10-2011*
- *Subwerkgroep landschap, toerisme en recreatie 28-10-2011*
- *Subwerkgroep landbouw 28-11-2011*

#### *Procesverloop m b t het flankerend beleid landbouw*

*Er werd een landbouw effectenrapport m b t Varenheuvel-Abroek opgemaakt*

*Het landbouw effectenrapport is enerzijds een bron van informatie in de verdere uitwerking van het inrichtingsplan van het project en anderzijds de basis voor de verdere uitvoering van het flankerend landbouwbeleid dat door de grondenbank van de Vlaamse Landmaatschappij (VLM) uitgevoerd wordt Het flankerend landbouwbeleid bestaat uit verschillende maatregelen om de getroffen en zoveel als mogelijk bij te staan en de impact van de herinrichting op het landbouwbedrijf te beperken Deze waaier aan maatregelen werd uitgewerkt door een thematische werkgroep flankerend landbouwbeleid die samengesteld werd uit vertegenwoordigers van o.a Waterwegen en Zeekanaal nv (W&Z), het Agentschap voor Natuur en Bos (ANB), het departement Landbouw en Visserij afdeling duurzame landbouwwontwikkeling, het Algemeen Boerensyndicaat en de Boerenbond Dit om zoveel als mogelijk een korf aan maatregelen samen te stellen op maat van de landbouwsector zelf.*

*In november 2011 werd het Landbouweffectenrapport opgeleverd*

	<p><u>Stand van zaken op heden</u></p> <p><b>Anderstadt I &amp; II</b> Tot en met februari 2013 wordt verder onderzoek verricht</p> <p><b>Polder van Lier</b> De afronding van het inrichtingsplan voor Polder van Lier is momenteel on hold</p> <p><b>Varenheuvel Abroek</b> Er wordt verder onderzoek verricht tot en met april 2013 omtrent de vraag van de Vlaamse Regering, specifiek voor Varenheuvel Abroek</p>
<b>Verdere planning</b>	<p>Naar aanleiding van de beslissing van de Vlaamse Regering dd 20/07/2012 wordt in opdracht van ANB een studie uitgevoerd die de haalbaarheid van het realiseren van de sigmadoelstellingen voor Varenheuvel-Abroek aftoetst in een ruimer zoekgebied dan oorspronkelijk voorzien in de beslissing van de Vlaamse Regering van 2006</p> <p>De studie, in opdracht van ANB, tot onderzoek naar haalbaarheid voor uitbreiding van de zoekzone voor het realiseren van doelstellingen i h k v het geactualiseerde Sigmaplan voor Nete en Kleine Nete ving aan in januari 2013 Volgens de vooropgestelde timing wordt verwacht dat de haalbaarheid bekend zal zijn eind april 2013</p>
<b>Communicatie</b>	<p><i>Reeds uitgevoerde communicatie</i></p> <ul style="list-style-type: none"> <li>- 1<sup>ste</sup> infovergadering landbouw 15/06/2011</li> <li>- 1<sup>ste</sup> nieuwsbrief juli 2011</li> <li>- 2<sup>e</sup> infovergadering landbouw 12/12/2011</li> <li>- Algemeen rapport LER aangeleverd aan landbouwers 12/01/2012</li> </ul> <p>Geplande communicatie</p> <p><b>Projectmatige werkgroepen:</b> eenzelfde communicatie omtrent de stand van zaken werd 24/01/2013 verstuurd naar alle leden van de projectmatige werkgroepen Voor beide zones wordt de stand van zaken toegelicht, de (beknopte) resultaten van de analyse van het uitgebreid zoekgebied en de vervolgstappen aangegeven</p> <p><b>Subwerkgroepen landbouw en natuur:</b> na het opstarten van de studie van ANB (januari 2013) en zodra uit deze studie reeds enkele conclusies kunnen getrokken worden, wordt overlegd met de subwerkgroepen landbouw en natuur</p>
<b>Overleg</b>	Zie stand van zaken
<b>Openstaande werkpunten</b>	<p><b>Varenheuvel-Abroek</b></p> <ul style="list-style-type: none"> <li>- studie naar haalbaarheid realiseren Sigmadoelstellingen voor Varenheuvel-Abroek in een ruimer zoekgebied / TIMING tem april 2013</li> </ul> <p><b>Anderstadt-gebieden en Polder van Lier</b></p> <ul style="list-style-type: none"> <li>- uitwerken inrichtingsplannen / TIMING 2013</li> </ul>

<b>Project</b>	<b>Natura 2000 SBZ-H Graafweide-Schupleer</b>
<b>Projectnummer</b>	<b>4.1</b>
<b>Datum</b>	12 februari 2013
<b>Status</b>	OC 27 februari 2013

<b>Proces</b>	Opmaak instandhoudingsdoelstellingen voor speciale beschermingszones (S-IHD)
<b>Processtructuur</b>	Wetenschappelijke Begeleidingscommissie (WBC), Vlaamse Overleggroep (OG), Vlaamse Projectgroep (PG), Bovenlokaal Overleg (BOLOV) en Projectgroep+ (PG+)
<b>Contactpersoon</b>	Naam Erwin De Meyer Organisatie ANB Telefoon 03 224 62 30 E-mail erwin.demeyer@lne.vlaanderen.be
<b>Projectinfo</b>	<a href="http://www.natuurenbos.be/nl-BE/Natuurbeleid/Natuur/Natura_2000.aspx">http://www.natuurenbos.be/nl-BE/Natuurbeleid/Natuur/Natura_2000.aspx</a>

<b>Studiewerk</b>	Rapport 34 Instandhoudingsdoelstellingen voor speciale beschermingszones 'BE2100026 Valleigebied van de Kleine Nete met brongebieden, moerassen en heiden', 'BE2100414 De Zegge' en 'BE2101639 De Ronde Put'
<b>Genomen beslissingen</b>	Eerste principiële goedkeuring door de Vlaamse Regering op 20 juli 2012
<b>Stand van zaken</b>	De kalibratie (afstemming van de S-IHD op de gewestelijke instandhoudingsdoelstellingen (G-IHD) en socio-economische optimalisatie van de spreiding van de S-IHD) is afgerond. De S-IHD in het aanwijzingsbesluit werden aangepast aan het resultaat van de kalibratie.
<b>Verdere planning</b>	- februari-maart 2013 tweede principiële goedkeuring S-IHD + goedkeuring implementatienota - juni-juli 2013 derde principiële goedkeuring S-IHD - september 2013 definitieve goedkeuring S-IHD + goedkeuring wetgevend kader Managementplan Natura 2000 + Managementplan Natura 2000 1.0 + oprichting stuurgroep - juni 2014 Managementplan Natura 2000 1.1
<b>Communicatie</b>	Geen lokale communicatie meer in afwachting van de definitieve goedkeuring van de S-IHD, daarna start de lokale communicatie in het kader van het Natuurrichtplan/Managementplan Natura 2000
<b>Overleg</b>	- Stuurgroep voor het Managementplan Natura 2000 op niveau van de volledige SBZ met intermediaire vertegenwoordigers van de sectoren en administraties - Ad hoc-overleg op deelgebiedniveau met direct betrokkenen rond concrete acties en beheerplannen mogelijk, ev. i k v ander proces
<b>Openstaande werkpunten</b>	Uitwerken plan van aanpak dat aangeeft op welke wijze, met welke fasering en met welke instrumenten de doelstellingen in dit gebied gerealiseerd kunnen worden / TIMING eerste helft 2013



<b>Project</b>	Natura 2000 SBZ-H Kleine Netevallei tussen Viersel en Lier
<b>Projectnummer</b>	4.2
<b>Datum</b>	12 februari 2013
<b>Status</b>	OC 27 februari 2013

<b>Proces</b>	Opmaak instandhoudingsdoelstellingen voor speciale beschermingszones (S-IHD)
<b>Processtructuur</b>	Wetenschappelijke Begeleidingscommissie (WBC), Vlaamse Overleggroep (OG), Vlaamse Projectgroep (PG), Bovenlokaal Overleg (BOLOV) en Projectgroep+ (PG+)
<b>Contactpersoon</b>	Naam Erwin De Meyer Organisatie ANB Telefoon 03 224 62 30 E-mail erwin.demeyer@lne.vlaanderen.be
<b>Projectinfo</b>	<a href="http://anb.vlaanderen.be/IHDadviesverlening">http://anb.vlaanderen.be/IHDadviesverlening</a> (vergt gebruikersnaam en paswoord)

<b>Studiewerk</b>	Rapport 34 Instandhoudingsdoelstellingen voor speciale beschermingszones 'BE2100026 Valleigebied van de Kleine Nete met brongebieden, moerassen en heiden', 'BE2100414 De Zegge' en 'BE2101639 De Ronde Put'
<b>Genomen beslissingen</b>	Eerste principiële goedkeuring door de Vlaamse Regering op 20 juli 2012
<b>Stand van zaken</b>	De kalibratie (afstemming van de S-IHD op de gewestelijke instandhoudingsdoelstellingen (G-IHD) en socio-economische optimalisatie van de spreiding van de S-IHD) is afgerond. De S-IHD in het aanwijzingsbesluit werden aangepast aan het resultaat van de kalibratie.
<b>Verdere planning</b>	- februari-maart 2013 tweede principiële goedkeuring S-IHD + goedkeuring implementatienota - juni-juli 2013 derde principiële goedkeuring S-IHD - september 2013: definitieve goedkeuring S-IHD + goedkeuring wetgevend kader Managementplan Natura 2000 + Managementplan Natura 2000 10 + oprichting stuurgroep - juni 2014 Managementplan Natura 2000 11
<b>Communicatie</b>	Geen lokale communicatie meer in afwachting van de definitieve goedkeuring van de S-IHD, daarna start de lokale communicatie over het Natuurrichtplan (NRP)
<b>Overleg</b>	- Stuurgroep voor het Managementplan Natura 2000 op niveau van de volledige SBZ met intermediaire vertegenwoordigers van de sectoren en administraties - Ad hoc-overleg op deelgebiedniveau met direct betrokkenen rond concrete acties en beheerplannen mogelijk, ev i k v ander proces
<b>Openstaande werkpunten</b>	

<b>Project</b>	Ankerplaats Het samenvloeiingsgebied van de Kleine Nete en Aa met de westelijke uitlopers van de Kempische Heuvelrug te Grobbendonk, Herentals en Vorselaar
<b>Projectnummer</b>	5
<b>Datum</b>	12 februari 2013
<b>Status</b>	OC 27 februari 2013

<b>Proces</b>	GRUP Vallei van de Kleine Nete en Aa tussen N19 en Grobbendonk in kader van AGNAS
<b>Processtructuur</b>	Zie projectfiche GRUP Vallei van de Kleine Nete en Aa tussen N19 en Grobbendonk
<b>Contactpersoon</b>	Naam Guido Tack Organisatie Agentschap Onroerend Erfgoed Telefoon 0474/90 02 30 E-mail <a href="mailto:guy.tack@rwo.vlaanderen.be">guy.tack@rwo.vlaanderen.be</a>
<b>Projectinfo</b>	Informatie over de aangeduide ankerplaats <a href="https://beschermingen.onroerenderfgoed.be/object/id/4.05/10000/164.1/">https://beschermingen.onroerenderfgoed.be/object/id/4.05/10000/164.1/</a>

<b>Studiewerk</b>	
<b>Genomen beslissingen</b>	Voorlopige aanduiding ankerplaats m b 18/05/2011 Definitieve aanduiding ankerplaats m b 10/05/2012
<b>Stand van zaken</b>	De ankerplaats werd definitief aangeduid bij ministerieel besluit van 10/05/2012. Momenteel is binnen de perimeter van de definitief aangeduide ankerplaats het zorgplichtprincipe van toepassing voor werken en handelingen in opdracht van een administratieve overheid.
<b>Verdere planning</b>	De omzetting van de definitief aangeduide ankerplaats naar erfgoedlandschap is gekoppeld aan het in opmaak zijnde GRUP voor de vallei van de Kleine Nete en Aa tussen N19 en Grobbendonk in kader van AGNAS.
<b>Communicatie</b>	16/12/2010 Kennisgeving van opstart van de aanduidingsprocedure voor de ankerplaats 'Het samenvloeiingsgebied van de Kleine Nete en Aa met de westelijke uitlopers van de Kempische Heuvelrug te Grobbendonk, Herentals en Vorselaar' met mogelijkheid tot aanleveren van de nodige informatie. Na 18/05/2011 Kennisgeving van de voorlopige aanduiding van de ankerplaats aan de betrokken instanties. Een toelichtingsvergadering werd georganiseerd voor de betrokken instanties. Na 10/05/2012 Kennisgeving van de definitieve aanduiding van de ankerplaats aan de betrokken instanties.
<b>Overleg</b>	Toekomstige overlegmomenten worden gekoppeld aan de GRUP-procedure en aan het plan van aanpak voor de realisatie van de instandhoudingsdoelstellingen voor het habitatrichtlijngebied Graafweide/Schupleer.
<b>Openstaande werkpunten</b>	- uitwerken stedenbouwkundige voorschriften gekoppeld aan gewestelijk RUP Vallei van de Kleine Nete en Aa (AGNAS) / TIMING eerste helft 2013  - afstemmen met instandhoudingsdoelstellingen habitatrichtlijngebied Graafweide / Schupleer / TIMING eerste helft 2013

<b>Project</b>	Compensaties aan Kleine Nete in kader van de realisatie van de N19g "Kempische Noord-Zuidverbinding"
<b>Projectnummer</b>	6
<b>Datum</b>	12 februari 2013
<b>Status</b>	OC 27 februari 2013

<b>Proces</b>	Realisatie N19g "Kempische Noord-Zuidverbinding"
<b>Processtructuur</b>	Klik hier als u tekst wilt invoeren
<b>Contactpersoon</b>	Naam Hilde Van den Broeck Organisatie Agentschap Wegen en Verkeer Telefoon 03 224 68 20 E-mail hilde vandenbroeck@mow vlaanderen be
<b>Projectinfo</b>	<a href="http://www.noordzuidkempen.be">http //www noordzuidkempen be</a>

<b>Genomen beslissingen</b>	Alle processen zijn doorlopen
<b>Stand van zaken</b>	Project in uitvoering
<b>Verdere planning</b>	Afwerking project medio 2014
<b>Communicatie</b>	Projectgebonden communicatie verloopt via verschillende kanalen website, gemeenten, AWW, enz
<b>Overleg</b>	Projectgebonden overleg op afroep
<b>Opmerkingen</b>	Klik hier als u tekst wilt invoeren

## 7 Bijlage 2: Overzicht werkpunten

**Openstaande werkpunten gekoppeld aan projecten**

nr	project	nr werkpunt	openstaande werkpunten	timing
1.1	De afbakening van de gebieden van de natuurlijke en agrarische structuur (AGNAS) in uitvoering van het Ruimtelijk Structuurplan Vlaanderen (RSV) (regio Neteland) - <b>GRUP Vallei van de Kleine Nete en Aa tussen N19 en Albertkanaal</b>	wp 1 1 1	Opmaak nieuw RUP-voorstel na afronding werkpunten 2.2 1, 2 2 2, 4 4 1 en 5 1	tweede helft 2013
1.2	De afbakening van de gebieden van de natuurlijke en agrarische structuur (AGNAS) in uitvoering van het Ruimtelijk Structuurplan Vlaanderen (RSV) (regio Neteland) - <b>GRUP Vallei van de Kleine Nete en Aa tussen N19 en Albertkanaal - GRUP vallei van de Nete tussen Albertkanaal en Lier</b>	wp 1.2 1	Opmaak RUP-voorstel na afronding werkpunt 3 2 1	eerste helft 2014
2.1	Het inrichten van overstromingsgebieden in uitvoering van de bindende bepalingen van het bekkenbeheerplan Nete - <b>Overstromingsgebied Grobbendonk</b>		<i>start werken 2013</i>	
2.2	Het inrichten van overstromingsgebieden in uitvoering van de bindende bepalingen van het bekkenbeheerplan Nete - <b>Overstromingsgebied De Zegge</b>	wp 2.2.1	uitwerken voorstel invulling overstromingsgebied ter hoogte van Camping Korte Heide (zoekzone bekkenbeheerplan)	eerste helft 2013
		wp 2.2.2	uitwerken voorstel invulling overstromingsgebied ter hoogte van Bobbejaanland (zoekzone bekkenbeheerplan)	eerste helft 2013
		wp 2.2.3	beantwoorden openstaande vragen Boerenbond	eerste helft 2013
		wp 2.2.4	uitwerken oplossing voor overtollige grond tgv het project (100.000m <sup>2</sup> )	voor uitvoering
3.1	Het hennichten van gebieden ter uitvoering van de doelstellingen van het Geactualiseerd Sigmapijn - <b>Anderstadt-gebieden en Polder van Lier</b>	wp 3 1 1	uitwerken inrichtingsplannen	2013
3.2	Het hennichten van gebieden ter uitvoering van de doelstellingen van het Geactualiseerd Sigmapijn - <b>Varenheuvel-Abroek</b>	wp 3.2 1	studie naar haalbaarheid realiseren sigmadoelstellingen voor Varenheuvel-Abroek in een ruimer zoekgebied	tem april 2013
4.1	Het bepalen en implementeren van gebiedsspecifieke instandhoudingsdoelstellingen (S-IHD) voor habitatrichtlijngebied (SBZ-H) ("Valleigebied van de Kleine Nete met brongebieden, moerassen en heiden" (BE2100026) deelgebieden 1, 10 en 11) - <b>Graafweide-Schupleer</b>	wp 4 1 1	uitwerken plan van aanpak dat aangeeft op welke wijze, met welke fasering en met welke instrumenten de doelstellingen gerealiseerd kunnen worden	eerste helft 2013
4.2	Het bepalen en implementeren van gebiedsspecifieke instandhoudingsdoelstellingen (S-IHD) voor habitatrichtlijngebied (SBZ-H) ("Valleigebied van de Kleine Nete met brongebieden, moerassen en heiden" (BE2100026) deelgebieden 1, 10 en 11) - <b>Kleine Nete tussen Viersel en Lier</b>			

5	Ankerplaats Het samenvoegingsgebied van de Kleine Nete en Aa met de westelijke uitlopers van de Kempische Heuvelrug te Grobbendonk, Herentals en Vorselaar	wp 5 1	uitwerken stedenbouwkundige voorschriften gekoppeld aan gewestelijk RUP Vallei van de Kleine Nete en Aa (AGNAS)	eerste helft 2013
		wp 5.2	afstemmen met instandhoudingsdoelstellingen habitatrichtlijngebied Graafweide / Schupleer	eerste helft 2013
6	Compenserende maatregelen ivm de waterhuishouding in de vallei van de kleine Nete gekoppeld aan het realiseren van de Kempische Noord-Zuid-verbinding (N19g) tussen Kasterlee en Geel (maatregel 8A_022 van het stroomgebiedbeheerplan voor de Schelde)	wp 6 1	plangebied opnemen in gewestelijk RUP Vallei van de Kleine Nete en Aa (AGNAS)	timing RUP
		wp 6 2	herbevestiging agrarisch gebied tegen Kasterlee via gewestelijk RUP Vallei van de Kleine Nete en Aa (AGNAS)	timing RUP
<b>Andere openstaande werkpunten</b>				
	Beverproblematiek Viersels Gebroekt	wp extern 1	Opvolgen huidige aanpak (ingrepen provinciebestuur)	

**Opvolgingscommissie Kleine Nete**

Vlaamse overheid



woensdag 27 februari 2013 / 14 00u  
 Herentals – Administratief centrum (Benedenzaal)

**VERSLAG<sup>1</sup>****Aanwezig:**

- Cathy Berx, gouverneur provincie Antwerpen, voorzitter
- Bram Abrams, secretaris
- Ludwig Caluwé, gedeputeerde, provincie Antwerpen
- Wendy Breugelmans, Vlaamse Landmaatschappij (VLM)
- Koen Segher, Waterwegen & Zeekanaal (W&Z)
- Marc Florus, Vlaamse Milieumaatschappij (VMM)
- Dirk Jordaens, Agentschap voor Natuur en Bos (ANB)
- Ilse Maes, Departement Landbouw en Visserij (LV)
- Jasmine Michiels, Agentschap Onroerend Erfgoed (OE)
- Hilde Van den Broeck, Agentschap Wegen en Verkeer (AWV)
- Christophe Vandevoort, Ruimte Vlaanderen
- Benny Eyckmans, gemeenteraadslid, Geel
- Els Beullens, voorzitter OCMW, Grobbendonk
- Mien Van Olmen, schepen, Herentals
- Ward Kennes, burgemeester, Kasterlee
- Gino Verbiest, verantwoordelijke integraal waterbeheer, Lier
- Walter Grootaers, schepen, Lier
- Griet Van Olmen, schepen, Nijlen
- Marc T'Syen, schepen, Olen
- Filip Van Den Broeck, schepen, Vorselaar
- Luc Van Hove, burgemeester, Zandhoven
- Peter Symens, Natuurpunt
- Frederik Mollen, Natuurpunt
- Noël Goeminne, Algemeen Boerensyndicaat
- Evi Van Camp, Boerenbond
- Goedele Schuerman, DenS Communicatie

**Verontschuldigd:**

/

**Afwezig:**

/

**Verslag:**

- Goedele Schuerman, DenS Communicatie

**Agenda**

- 1 Inleiding
- 2 Toelichting aanpak coördinatieopdracht
- 3 Toelichting gewestelijke projecten en planningsprocessen in de vallei van de Kleine Nete (inhoud, stand van zaken en verdere planning)
- 4 Vraagstelling en bespreking

<sup>1</sup> Dit verslag moet worden samen gelezen met de voorbereidende nota's

## 1 Inleiding en toelichting aanpak coördinatieopdracht

Cathy Berx, gouverneur, licht de uitdaging en de aanpak van de coördinatieopdracht toe. Ze vraagt alle gemeenten nog eens expliciet niet meer dan één vertegenwoordiger af te vaardigen. Ze benadrukt dat de structuren gekoppeld aan de coördinatieopdracht van de Vlaamse regering niet in de plaats treden van de projecteigen structuren maar aanvullend en vooral overkoepelend werken. Dit impliceert dat binnen de opvolgingscommissie vooral beleidsmatig en op hoofdlijnen gedebatteerd zal worden waarbij alle partijen zich – hoe moeilijk ook – moeten losmaken van eventuele eigenbelangen.

### Bespreking:

#### Algemeen.

- Ward Kennes, burgemeester Kasterlee, citeert als inleiding uit een 160-jaar oud krantenartikel dat gaat over de overstromingsproblematiek in de vallei van de Kleine Nete (zie bijlage). Hij benadrukt het nut van de opvolgingscommissie en vindt het positief dat vanuit de opvolgingscommissie ook aandachtspunten kunnen gesignaleerd worden naar de Vlaamse Regering.
- Noël Goeminne, ABS, wijst erop dat de monding van de Grote Nete al 40 jaar niet is uitgebaggerd. Uitbaggeren zou lokaal heel wat wateroverlast kunnen vermijden.

#### Samenstelling Lille, Ranst, Berlaar

- Evi Van Camp, Boerenbond: Lille is niet opgenomen in de opvolgingscommissie?
- Christophe Vandevoot, Ruimte Vlaanderen: Lille, Ranst en Berlaar liggen aan de rand van het gebied. Deze gemeenten zijn door de Vlaamse Regering niet geselecteerd voor de opvolgingscommissie. Delen van deze gemeenten kunnen wel in het RUP vallen. Met Berlaar is afgesproken dat ze op de hoogte worden gehouden over de werkzaamheden van de opvolgingscommissie en dat ze expliciet betrokken worden indien dit meer relevant wordt. Met Lille en Ranst moeten dergelijke afspraken nog gemaakt worden. Dit gebeurt op korte termijn.

## 2 Toelichting gewestelijke projecten en planningsprocessen in de vallei van de Kleine Nete

De gewestelijke projecten en processen worden kort toegelicht door de projectleiders. Christophe Vandevoot geeft een toelichting over de timing, de verdere planning en de openstaande werkpunten.

### Bespreking

#### Algemene overzichtskaart:

- Evi Van Camp, Boerenbond: is de contour van het RUP ter hoogte van de N19 gewijzigd?
- Christophe Vandevoot: De gele zone geeft enkel ter situering de volledige valleestructuur aan. De reeds herbevestigde gebieden in De Zegge worden niet in vraag gesteld en de perimeter van het AOG zal opgenomen worden cfr. de bereikte consensus. Op het situeringskaartje zou het gebied ook tot aan de huidige N19 moeten lopen, dat wordt nog aangepast.

#### Compensatie en flankerend beleid.

- Ward Kennes, Kasterlee: Het is belangrijk dat alle projecten samen worden bekeken, de oplijsting en toelichting is verduidelijkend. De doelstellingen kaderen in het algemeen belang, maar er is aandacht nodig voor de vraag hoe wordt omgegaan met compensatie van wie persoonlijk wordt getroffen, bv. wie grond moet afstaan (landbouw, recreatie, ...). Hier is nood aan billijke oplossingen.
- Evi Van Camp, Boerenbond: Nu beslist de initiatiefnemer van een plan of flankerend beleid wordt toegepast. Dit wil zeggen dat het flankerend beleid niet per definitie overal hetzelfde is. Een landbouwer die bijvoorbeeld getroffen wordt door verschillende projecten zou voor al deze projecten op dezelfde manier moeten gecompenseerd worden.
- Wendy Breugelmans, VLM: Het flankerend beleid verschilt inderdaad per project. De Vlaamse Regering beslist immers project per project over het extra flankerend beleid, bijkomend aan de generieke vergoedingssystemen die bestaan.
- Peter Symens, Natuurpunt: Akkoord met de vraag naar consistentie binnen het flankerend beleid, maar vraag om tegen de opvolgingscommissie van juni in beeld te brengen welk flankerend beleid waar van toepassing is in het gebied.

=> De voorzitter besluit dat op de volgende Opvolgingscommissie een overzicht zal worden gegeven van en duiding wordt gegeven bij de verschillende flankerende instrumenten die van



toepassing zijn op de verschillende projecten. Dit overzicht moet duidelijkheid creëren en eventuele inconsistenties in flankerend beleid detecteren en/of objectiveren. Op basis van de uitkomst van dit debat kunnen, in het raam van de periodieke rapportering, specifieke vragen c.q. aanbevelingen ter zake worden overgemaakt aan de Vlaamse regering.

#### Gewestelijke ruimtelijke uitvoeringsplannen (RUP) in uitvoering van de ruimtelijke doelstellingen voor natuur, bos en landbouw:

- Marc T'Syen, Olen: Blijft het voorontwerp RUP van 2011 de basis voor dit proces? Moet de gemeente gegeven adviezen herhalen?
- Christophe Vandervoort, Ruimte Vlaanderen: De opmerkingen en adviezen die reeds over het voorontwerp van mei 2011 gegeven zijn, zullen verwerkt worden bij de opmaak van een nieuw planvoorstel. Het nieuw planvoorstel zal integraal opnieuw voor advies voorgelegd worden.
- Mien Van Olmen, Herentals: In het RUP was er nog discussie over natuurverweving in de vallei van de Aa. Vraag om dit ook op te nemen als werkpunt.
- Christophe Vandervoort, Ruimte Vlaanderen: De Vlaamse Regering heeft de beleidskeuze om delen van het agrarisch gebied in de vallei van de Kleine Aa te differentiëren als natuurverwevingsgebied op 20 juli 2012 principieel bevestigd. Hier kan enkel een stimulerend beleid op vrijwillige basis gevoerd worden in functie van het versterken van de natuurwaarden. De concrete begrenzing van het natuurverwevingsgebied kan wel nog verder bekeken worden.
- Evi Van Camp, Boerenbond: Er blijven onduidelijkheden over de exacte gevolgen van een aanduiding als verwevingsgebied en de uitbreidingsmogelijkheden voor landbouwbedrijfszetels in die gebieden.
- Christophe Vandervoort: stelt dat er in principe géén landbouwbedrijfszetels in natuurverwevingsgebied opgenomen worden en dat er voldoende uitbreidingsruimte buiten het natuurverwevingsgebied gelaten zal worden en hij herhaalt dat het natuurdecreet stelt dat binnen natuurverwevingsgebieden enkel stimulerende maatregelen genomen kunnen worden. Toelichting daarover kan gevonden worden op [www.vlaanderen.be/agnas](http://www.vlaanderen.be/agnas), rubriek vaak gestelde vragen en op <http://www.natuurenbos.be/nl-BE/Natuurbeleid/Natuur/VEN> en [IVON/Spelregels.aspx#IVON](http://www.natuurenbos.be/nl-IVON/Spelregels.aspx#IVON).

#### Aanleg overstromingsgebieden in kader van Sigmaphan

- Luc Van Hove, Zandhoven: Het is positief dat de Vlaamse overheid alternatieven blijft zoeken voor Varenheuvel-Abroek. Hier moet ingezet worden op maximaal behoud van de landbouw.
- Griet Van Olmen, Nijlen: Is reeds duidelijk waar de natuurdoelstellingen zullen gerealiseerd worden?
- Evi Van Camp, Boerenbond: In functie van de veiligheid zou er ook een dijkverplaatsing komen?
- Koen Segher, W&Z: Momenteel wordt onderzocht of de natuurdoelstellingen deels verplaatst kunnen worden. Volledig verplaatsen is niet realistisch. Er wordt getracht om een deel van het landbouwgebied als volwaardig landbouwgebied te behouden. De natuurdoelstellingen voor Varenheuvel-Abroek gaan om zeer natte natuur, dat betekent dat het gedeelte zeer natte natuur in het westelijke deel landschappelijk gezien het meeste potentieel zal vinden om gerealiseerd te worden.  
Of een dijkverplaatsing de beste oplossing is, wordt nog onderzocht. In elk geval wordt getracht de natuurdoelstellingen binnen Varenheuvel-Abroek maximaal te combineren met de veiligheidsdoelstellingen. Het veiligheidsverhaal voor Varenheuvel-Abroek is een moeilijk verhaal omdat er enerzijds de getijdenwerking is en anderzijds de bovenstroomse waterlopen een niet te verwaarlozen invloed op overstromingen kunnen hebben.

#### Aanleg overstromingsgebieden in kader van bekkenbeheerplan Netebekken, AOG Grobbendonk

- Els Beullens, Grobbendonk: VMM heeft rond de winterdijk en in het bijzonder de toekomst van de brug in het plangebied, niet gecommuniceerd naar de betrokken landbouwers.
- Marc Florus, VMM: VMM heeft vorig jaar het consensusvoorstel bilateraal overlegd met de landbouwsector en ging ervan uit dat de sector (Boerenbond) zou terugkoppelen naar zijn leden. Niet alle landbouwers zijn echter lid. VMM had vorige week een overlegvergadering met de buurt en plant nog overleg met de nog niet geïnformeerde betrokken landbouwers. Specifiek voor de Boerenbrug, de Boerenbrug is geen eigendom van VMM maar is een gemachtigde constructie.

- VMM bespreekt met het gemeentebestuur van Grobbendonk hoe de verdere communicatie in functie van de werf wordt gevoerd

#### Communicatie.

- Peter Symens, Natuurpunt Soms verloopt veel tijd tussen de communicatie over projecten Het is belangrijk hier zeer duidelijk over te zijn naar alle partners zodat iedereen steeds weet wanneer en met wie wordt overlegd Anders ontstaan spanningen Hij pleit voor een duidelijk overzicht van alle communicatie.
- Dirk Jordaens, ANB, nuanceert dat het verwachtingspatroon ook niet te hoog mag gelegd worden aangezien er bilateraal permanent gecommuniceerd wordt over projecten Het is niet mogelijk en niet zinvol om dit allemaal met iedereen te delen
- Goedele Schuerman, DenS Communicatie Uitgangspunt is dat het overleg en de communicatie binnen elk project verder loopt De portaalwebsite Kleine Nete kadert het geheel en de coördinatieopdracht en verwijst dan naar de verschillende projecten Belangrijk voor de opvolgingscommissie is wel dat hier signalen kunnen gegeven worden i.v.m. de communicatie Afhankelijk van de vraag zijn er dan twee mogelijkheden ofwel wordt de communicatie ingevuld vanuit een project, ofwel, waar dat een meerwaarde biedt, kan er een initiatief komen vanuit de coördinatieopdracht

#### Afbakening Speciale Beschermingszones (SBZ) om soorten en leefgebieden te beschermen.

- Evi Van Camp, Boerenbond In de Graafweide zal 100 ha landbouwgebied omgezet worden naar natuurgebied. Wordt daarbij gezocht naar een minimale impact op de landbouw? Vraag om tijdig contact te zoeken met de betrokken landbouwers en te kijken of beheer door landbouwers mogelijk is
- Dirk Jordaens, ANB Er zal inderdaad gezocht worden naar een minimale impact, waar dat kan opteert ANB voor aaneengesloten blokken Het gaat om natte natuur, dit zal dus op de natte gebieden komen Beheer door landbouwers is zeker een mogelijkheid.
- Ilse Maes, L&V Vraagt een verduidelijking over het statuut van het gepresenteerde tijdstraject voor de implementatie van de instandhoudingsdoelstellingen
- Dirk Jordaens, ANB. antwoordt dat deze werkwijze opgenomen is het ontwerp van implementatienota voor de IHD die momenteel voor goedkeuring aan de Vlaamse Regering wordt voorgelegd.
- Peter Symens, Natuurpunt De planning voor zone Kleine Nete tussen Albertkanaal en Lier (S-IHD) is zeer krap en momenteel nog onduidelijk. Alleszins moet ook gewaakt worden over de deadline gekoppeld aan Sigma Brengt de onduidelijkheid het halen van deze deadline niet in gevaar?
- Dirk Jordaens, ANB Er is inderdaad nog onduidelijkheid Om verder te kunnen zijn een aantal beslissingen van de Vlaamse regering nodig Dit wordt zeker een aandachtspunt in de rapportering aan de Vlaamse regering.

=> De voorzitter stelt voor om in de eerstvolgende rapportering aan de Vlaamse regering het vooropgestelde tijdstraject van S-IHD en Sigma ter sprake te brengen We vragen aan de Vlaamse regering om de nodige beslissingen te nemen om de vooropgestelde timing te halen.

#### Projectfiches

- Fredrik Mollen, Natuurpunt Op de fiche voor het RUP Kleine Nete ontbreekt de beslissing van de Vlaamse Regering van 2007 Vraag om dit toe te voegen

#### Planning en Rapportering naar de Vlaamse Regering

- Christophe Vandevooort, Ruimte Vlaanderen Na elke opvolgingscommissie volgt een rapportering naar de Vlaamse Regering Deze omvat minstens een verslag en zal waar nodig aangevuld worden met de vraag aan de Vlaamse Regering om een beslissing te nemen over bepaalde punten De terugkoppelingen naar de Vlaamse Regering worden richtinggevend aangevuld op de tijdslijn Bij de volgende opvolgingscommissie in juni zal in principe bv het resultaat van het bijkomend onderzoek rond Varenheuvel-Abroek gekend zijn. De opvolgingscommissie kan hierover opmerkingen formuleren die worden opgenomen in de rapportering aan de Vlaamse regering.

### **3. Vraagstelling en bespreking**

Cathy Berx, gouverneur, vraagt of de gemeentebesturen zich kunnen vinden in de globale visie op de vallei en in het bijzonder of de gemeentebesturen zelf werken aan projecten of plannen die aansluiten bij

de lopende Vlaamse projecten. Het is immers belangrijk dat alle overheden samen in synergie werken aan de vallei.

#### Opsomming.

- Grobbendonk. Project ankerplaats Graafweide, nog ter discussie
- Lier. In het bestuursakkoord is opgenomen dat in de omgeving van de Polder Van Lier een stadsrandbos kan komen
- Geel. Fietsbeleid kan ingepast worden
- Zandhoven. Luminus heeft een zoekgebied voor drie windmolens in Varenheuvel.
- Herentals. Natuurinrichtingsplan ter hoogte van overgang stedelijk gebied – buitengebied.
- Olen. Tussen Kempisch Kanaal en Nete wordt een grond van Umicore overgedragen aan ANB. Hier kan een geboortebos komen
- Kasterlee. Recreatieve routes gekoppeld aan het aan te leggen overstromingsgebied van VMM

Aan de gemeentebesturen wordt gevraagd schriftelijke info over deze en andere gerelateerde projecten over te maken aan Bram Abrams

#### 4 Varia

- Alle aanwezigen ontvangen een infomap met daarin
  - o een persbericht dat naar aanleiding van de eerste samenkomst van de opvolgingscommissie verspreid werd,
  - o een artikel over de coördinatieopdracht Kleine Nete (met info over een algemeen e-mailadres en de overkoepelende website) Aan de gemeentebesturen en de middenveldorganisaties wordt gevraagd om dit artikel zo veel als mogelijk te verspreiden via hun kanalen (website, infoblad, ...). Dit artikel wordt digitaal nabezorgd
  - o Ledenlijst Opvolgingscommissie Kleine Nete
- Volgende bijeenkomst van de opvolgingscommissie zal plaatsvinden op dinsdag **18 juni om 14uur in Zandhoven**. Juiste locatie volgt

#### Actiepunten

- Afspraken maken met Lille en Ranst over hun eventuele deelname aan de Opvolgingscommissie Kleine Nete;
- Aanpassen overzichtskaart thv N19g;
- Overzicht maken van het flankerend beleid per project en toelichten aan de Opvolgingscommissie,
- Afspraken maken over de verdere communicatie gekoppeld aan de realisatie van het overstromingsgebied Grobbendonk (bilateraal tussen VMM en het gemeentebestuur van Grobbendonk);
- Uitwerken timing / planning S-IHD voor zone Kleine Nete tussen Albertkanaal en Lier (S-IHD) in relatie tot de vooropgestelde planning voor Sigma en oplist van de noodzakelijke, nog te nemen beslissingen ifv de rapportering aan de Vlaamse regering,
- Aanvullen projectfiche 'Gewestelijk ruimtelijk uitvoeringsplan Vallei van de Kleine Nete tussen Albertkanaal en Lier',
- De momenten van rapportering aan de Vlaamse regering worden richtinggevend opgenomen in de globale planning,
- Alle gemeenten bezorgen projecten of plannen waarmee synergie mogelijk is aan Bram Abrams;
- Bram Abrams bezorgt iedereen het artikel voor de eigen kanalen (websites, tijdschriften voor leden, gemeentelijke infoblad, ...) digitaal