

voorbereidend onderzoek
gewestelijk ruimtelijk uitvoeringsplan

afbakening van de gebieden van de natuurlijke en agrarische structuur

regio Leiestreek
landbouw, natuur en bosgebieden “Bouvelobos, Hemsrodebos en
steilrand van Moregem”

procesnota 1

15 februari 2011

Inleiding

Het **Ruimtelijk Structuurplan Vlaanderen** wil de open ruimte in het buitengebied maximaal vrijwaren voor landbouw, natuur en bos. De Vlaamse overheid zal daarom op termijn 750.000 ha agrarisch gebied, 150.000 ha natuurgebied, 53.000 ha bosgebied en 34.000 ha andere groengebieden vastleggen in bestemmingsplannen. Ten opzichte van 1994 betekent dit een toename van 38.000 ha natuurgebied en 10.000 ha bosgebied en een afname van 56.000 ha landbouwgebied.

In 2001 besliste de Vlaamse Regering de afbakening de gebieden van de natuurlijke en agrarische structuur (AGNAS) aan te pakken in twee fasen.

- In een eerste fase werd in 2003 ca. 86.500 ha bestaand natuurgebied aangeduid als onderdeel van het Vlaams Ecologisch Netwerk (VEN).
- In een tweede fase worden sinds 2004 de landbouwgebieden en de resterende natuur- en bosgebieden afgebakend.

Van 2004 tot 2009 werkte de Vlaamse overheid in overleg met gemeenten, provincies en belangengroepen een **ruimtelijke visie uit op landbouw, natuur en bos**, voor dertien buitengebiedregio's. De visie geeft op hoofdlijnen aan welke gebieden behouden blijven voor landbouw en waar er ruimte kan zijn voor natuurontwikkeling of bosuitbreiding. Ze vormt de basis voor de opmaak van gewestelijke ruimtelijke uitvoeringsplannen, die de bestemmingen op perceelsniveau vastleggen.

Voor elk van de dertien regio's heeft de Vlaamse Regering de visievormingsprocessen afgerond met een beslissing over het actieprogramma voor de op te maken ruimtelijke uitvoeringsplannen. Voor de landbouwgebieden waar de bestemming van het gewestplan zeker behouden kan blijven, besliste de regering om de bestaande agrarische bestemmingen te herbevestigen. Op die manier is midden 2009 reeds ca. 538.000 hectare agrarisch gebied vastgelegd. De resultaten van deze overlegprocessen zijn consulteerbaar op www.vlaanderen.be/agnas.

Op 7 mei 2010 besliste de Vlaamse Regering over de verdere voortgang van het afbakeningsproces. Er is een coördinatieplatform opgericht met o.m. vertegenwoordigers van de verschillende beleidsvelden en de natuur- en landbouworganisaties. Dit platform volgt de uitvoering van de afbakening op. Het bekijkt voor welke gebieden gestart kan worden met de opmaak van ruimtelijke uitvoeringsplannen en bewaakt de gelijktijdige voortgang van de realisatie van de doelen voor landbouw, natuur én bos. De Vlaamse overheid stelde een administratieoverschrijdend team samen dat deze plannen voorbereidt en het vooroverleg met de betrokken lokale besturen en middenveldorganisaties organiseert.

In een **gebiedsgericht programma** is specifiek bepaald voor welke gebieden in 2010 effectief gestart zal worden met de opmaak van gewestelijke ruimtelijke uitvoeringsplannen.

Voor meer info over het planningsproces kan u terecht bij:

Departement RWO Afdeling Ruimtelijke Planning

Christophe Vandevort, projectleider AGNAS

Koning Albert II-laan 19 bus 11, 1210 Brussel

telefoon 02 553 83 96

fax 02 553 83 85

email: agnas@rwo.vlaanderen.be

website: www.vlaanderen.be/agnas

1 Doel van deze nota

Voorliggende nota is een eerste procesnota die aangeeft op welke wijze het vooroverleg met de betrokken actoren gevoerd zal worden voor de opmaak van het **gewestelijk ruimtelijk uitvoeringsplan “Bouvelobos, Hemsrodebos en steilrand van Moregem”** in de regio Leiestreek.

Met deze eerste procesnota start de Vlaamse overheid het overlegproces voor de concrete uitwerking van het ruimtelijk uitvoeringsplan op. De procesnota beschrijft de relevante planningsprocessen en beslissingen die vooraf gingen en de wijze waarop het overleg en de besluitvorming in het komende overlegproces gevoerd zal worden. Uit de analyse van de voorafgaande processen is in de procesnota een eerste programma van onderzoek en overleg uitgewerkt dat in de opstartfase in overleg met de betrokken actoren verfijnd en aangevuld zal worden.

Naarmate het proces vordert, zal de procesnota geactualiseerd worden en rapporteren over de reeds gezette processtappen.

2 Situering van het plangebied en de plandoelstellingen

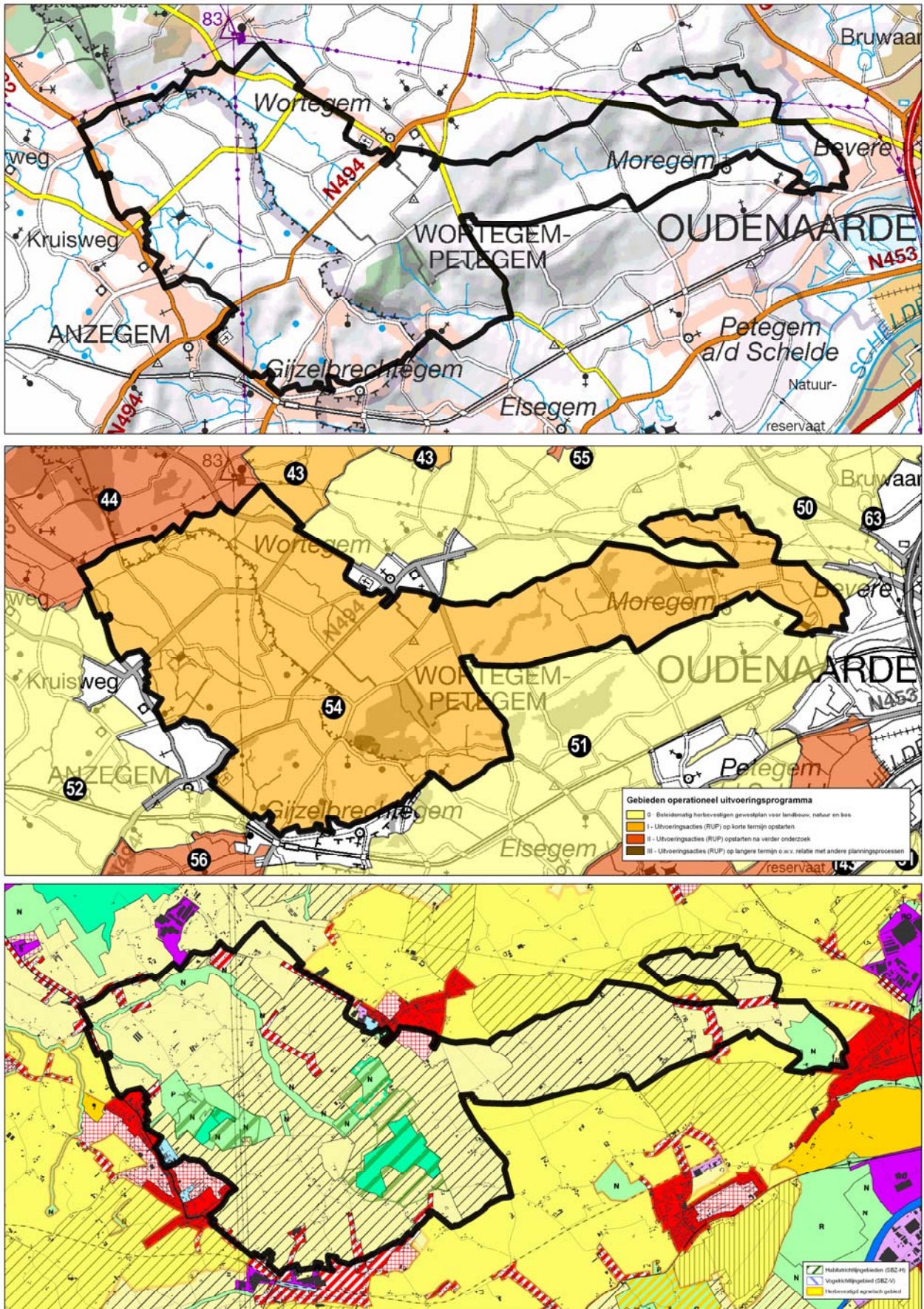
Het plangebied omvat het landbouwgebied tussen Hemsrodebos, Wortegem en de Spitaalbossen, het landbouwgebied tussen Gijzelbrechtegem en het Boevelobos, Hemsrode- en Bouvelobos en de landbouw- en bosgebieden op de steilrand van Moregem. Het plangebied ligt binnen de provincies Oost- en West-Vlaanderen en omvat delen van de gemeenten Anzegem en Wortegem-Petegem.

De doelstelling van het op te maken gewestelijk ruimtelijk uitvoeringsplan is uitvoering geven:

- aan de richtinggevende en bindende bepalingen van het Ruimtelijk Structuurplan Vlaanderen (RSV) inzake de afbakening van de gebieden van de natuurlijke en agrarische structuur zoals nader uitgewerkt in de ruimtelijke visie voor landbouw, natuur en bos in de regio Leiestreek;
- de aanduiding van de ankerplaats Bouvelobos en Hemsrode;
- de bepalingen inzake het decreet op het Natuurbehoud over het nemen van maatregelen die nodig zijn voor de uitvoering van Europese richtlijnen.

Het plan zal de daarvoor noodzakelijk bestemmingen en stedenbouwkundige voorschriften vastleggen op perceelsniveau.

FIGUUR 1. SITUERING PLANGEBIED



3 Planningsprocessen en beslissingen waar het plan uitvoering aan geeft

3.1 Positionering van het plangebied in de ruimtelijke visie op landbouw, natuur en bos regio Leiestreek

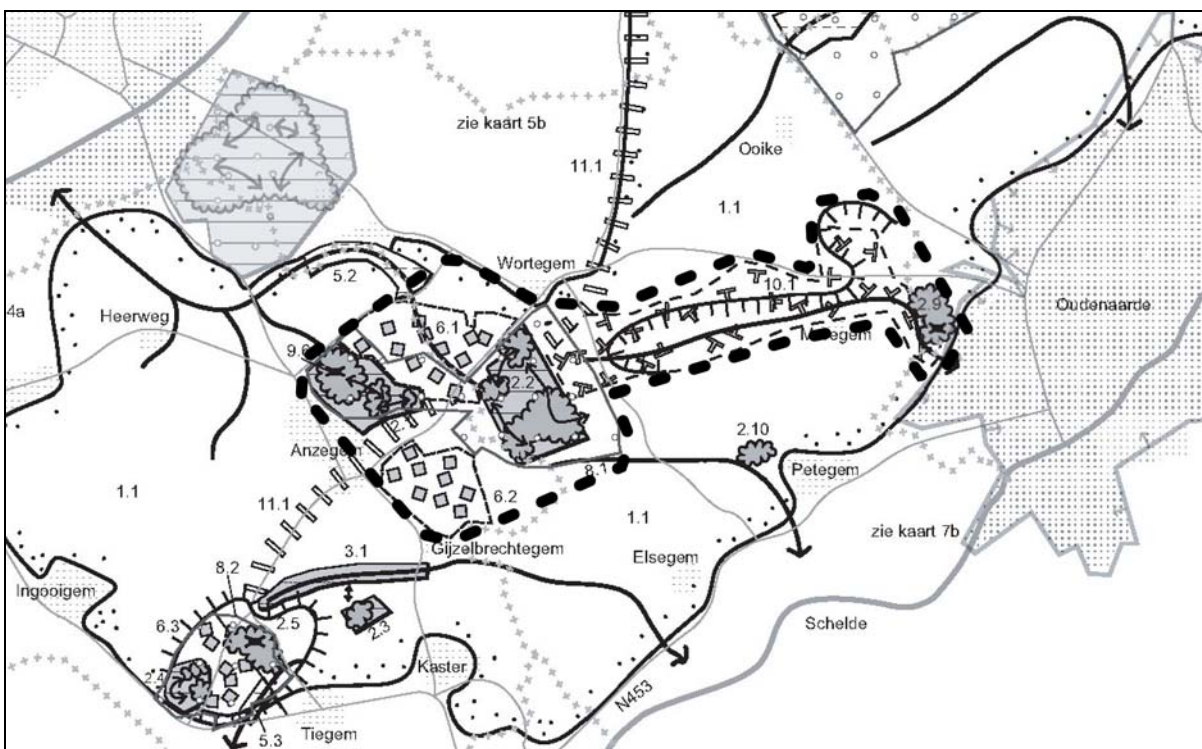
Voor de buitengebiedregio Leiestreek werd het afbakeningsproces voor de gebieden van de natuurlijke en agrarische structuur opgestart in 2006.

In een verkenningsfase werd via een consultatie van de betrokken gemeenten, provincies en voornaamste belangengroepen gepeild naar inzichten op de gewenste natuurlijke en agrarische structuur. Samen met de inzichten vanuit de Vlaamse administratie en binnen het kader van de richtinggevende bepalingen van het Ruimtelijk Structuurplan Vlaanderen (RSV) werd op basis hiervan een eerste aanzet tot gewenste ruimtelijke structuur uitgewerkt in een verkenningsnota. Deze verkenningsnota werd voor formeel advies voorgelegd aan de betrokken gemeenten, provincies en belangengroepen. Van oktober tot december 2007 werden een reeks overlegsessies georganiseerd waarbij de actoren hun adviezen konden toelichten en gepeild werd naar de marges waarbinnen concepten bijgestuurd zouden kunnen worden. Na deze overlegronde werd een eindvoorstel van gewenste ruimtelijke structuur en een uitvoeringsprogramma opgemaakt en voor advies voorgelegd aan de betrokken actoren. De Vlaamse Regering nam op 24 oktober 2008 akte van het eindvoorstel van gewenste ruimtelijke structuur en uitvoeringsprogramma én de adviezen van de gemeenten, provincies en belangengroepen hierover.

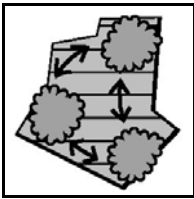
Op 24 oktober 2008 keurde de Vlaamse Regering de beleidsmatige herbevestiging van de bestaande gewestplannen voor ca. 82.200 ha agrarisch gebied in de regio Leiestreek goed, volgens de werkwijze vastgelegd in de beslissing van 3 juni 2005. Daarnaast werd op basis van een inventarisatie en verwerking van alle adviezen die uitgebracht werden door de actoren over het eindvoorstel van gewenste ruimtelijke structuur en uitvoeringsprogramma een operationeel uitvoeringsprogramma opgesteld waarin de Vlaamse Regering de beleidsmatige prioriteiten voor het opstarten van de uitvoeringsacties bepaalde.

Het voorstel van plangebied is gesitueerd op kaart tav de gebieden van het operationeel uitvoeringsprogramma van Leiestreek (BVR 24/10/2008), tav het gewestplan, herbevestigde agrarische gebieden en habitatrictlijngebieden, en tav de gewenste ruimtelijke structuur voor de buitengebiedregio Leiestreek.

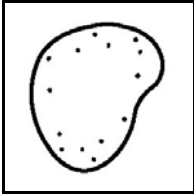
FIGUUR 2 EINDVOORSTEL GEWENSTE RUIMTELIJKE STRUCTUUR



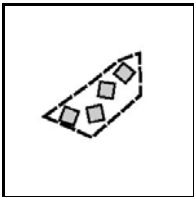
Krachtlijnen van de **ruimtelijke visie op landbouw, natuur en bos** voor het plangebied zijn:



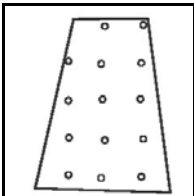
Versterken van de bosstructuur en de natuurwaarden. In deze omgeving primeert de versterking van de natuurfunctie in de bossen, ondermeer door bosuitbreiding onmiddellijk rond de bossen.



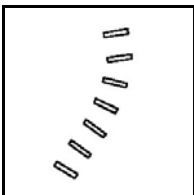
Ruimtelijk-functioneel samenhangende gebieden vrijwaren voor land- en tuinbouw met grondgebonden landbouw als drager van de open ruimte. De grondgebonden landbouw wordt gekenmerkt door goed gestructureerde, samenhangende landbouwgebieden rond de bosgebieden, langsheen de valleien en boven op de steilrand.



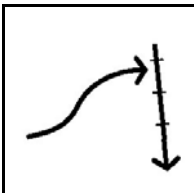
Mozaïeklandschap met behoud en versterking van ecologische en landschappelijke waarden verweven met landbouw. Het ruimtelijk beleid is gericht op verwevenheid van de landbouw, natuur, bos en waterberging, en vrijwaart voldoende ruimte voor landschapsherstel, voor duurzame instandhouding en kwaliteitsverbetering van de kleine landschapselementen, van de beekgebonden ecotopen en van de andere ecotopen kenmerkend voor deze valleien. Het mozaïeklandschap kan de boskernen structureel verbinden.



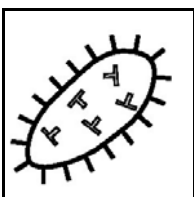
Vrijwaren en versterken van waardevolle landschappen en erfgoedwaarden. Het gebied telt een relatief groot aantal landschappen en erfgoedelementen (dorpskern Anzegem, kasteeldomein Hemsrode, kouters, bossen van Hemsrode en Bouvelo, de steilrand van Moregem en omgeving...) die uitgesproken esthetische en cultuurhistorische waarden bezitten. Hier zijn de gave landschappen overgenomen, met name de ankerplaatsen uit de landschapsatlas. Het ruimtelijk beleid ondersteunt het behoud of herstel van deze erfgoedwaarden in hun onderlinge samenhang.



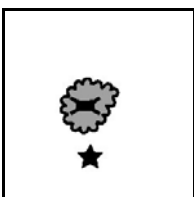
Vrijwaren van structurerende, landschappelijk waardevolle reliëfelementen. De landschappelijk waardevolle steilrand van Moregem in het plangebied moet landschappelijk gevrijwaard blijven. Markante hellingen en zichtlocaties worden bouwvrij gehouden. Het ruimtelijk beleid is gericht op het behoud van de landbouwfunctie en op de opwaardering van de ecologische functie en vrijwaart voldoende ruimte voor het behoud, en het landschapsecologisch herstel van soortenrijke graslanden en kleine landschapselementen.



Ontwikkeling van landschappelijk en ecologisch waardevolle lineaire elementen. In de valleien (Tjammelsbeek, Snepbeek, Vosbeek/Molenbeek/Volkaartbeek) blijft grondgebonden landbouw behouden. Het ruimtelijk beleid is gericht op het behoud van de hoofdfunctie (landbouw, bos, natuur) waarin deze elementen zijn gelegen, maar vrijwaart voldoende ruimte voor het realiseren van een hydrologische, landschappelijke en ecologische basiskwaliteit die de verbindende functie ondersteunt.



Vrijwaren en herstellen van ecologische en landschappelijke waarden verweven met landbouw (met vrijwaren van waardevol reliëfelement steilrand Moregem).



Behoud en versterken van kasteeldomeinen Hemsrode.

Het **operationeel uitvoeringsprogramma** formuleert voor het plangebied volgende actie:

- het versterken van de natuurwaarden en de bosstructuren (effectieve bebossing in principe binnen de groene bestemmingen) in de omgeving van het Bouvelobos en het Hemsrodebos;
- het nader uitwerken van de verweving van landbouw, natuur en bos in de Tjammelsbeekvallei en omgeving, in de Weedriesbeekvallei en omgeving;
- het nader uitwerken van het landbouwgebied met beperkte delen natuur en bos op de steilrand van Moregem-Ooike. De natuur- en boswaarden situeren zich ter hoogte van de bronbossen;
- het bouwvrij houden van markante steilranden en zichtlocaties op de heuvelkam van het interfluvium.

Vanuit de **adviezen** van actoren over het eindvoorstel van gewenste ruimtelijke structuur worden volgende elementen meegenomen en als **onderzoeksvraag** opgenomen in overlegproces:

- Hoe kan de verbinding tussen de Bouvelobossen ingericht worden?
- Hoe kan de steilrand van Moregem gevrijwaard worden als markant landschappelijk element?
- Hoe wordt het open landschap op de heuvelrug het best gevrijwaard?
- Moet Hemsrodebos uitbreiden in dit waardevol glooiend landschap?

3.2 Beslissing tot opmaak ruimtelijk uitvoeringsplan “Bouvelobos, Hemsrodebos en steilrand van Moregem”

Op 7 mei 2010 nam de Vlaamse Regering een beslissing over de ruimtelijke uitvoeringsplannen waarvoor het planningsproces in 2010 zal opstarten. Het ruimtelijk uitvoeringsplan “Bouvelobos, Hemsrodebos en steilrand van Moregem” is binnen die context opgenomen in het ‘gebiedsgericht programma’ voor 2010.

3.3 Relatie tussen de ankerplaats Bouvelobos en Hemsrode en het plangebied

De Vlaams minister bevoegd voor onroerend erfgoed heeft op 30 juni 2009 de ankerplaats Bouvelobos en Hemsrode definitief aangeduid.

De aanduiding van de ankerplaatsen heeft tot doel de landschappelijke waarden en landschappelijke kenmerken van deze landschappen mee te laten spelen in het afwegingskader bij het opstellen van die ruimtelijke uitvoeringsplannen die geheel of gedeeltelijk in ankerplaatsen gelegen zijn. Bij de opmaak van een dergelijk RUP, worden de landschapswaarden en –kenmerken doorvertaald in stedenbouwkundige voorschriften. Vanaf de opname in de ruimtelijke uitvoeringsplannen worden de ankerplaatsen erfgoedlandschappen genoemd. De stedenbouwkundige voorschriften uit het RUP gelden voor alle burgers uit de betrokken gebieden.

Niet onbelangrijk is dat de klassieke maatregelen inzake het beheer van beschermde landschappen (oprichting van een beheerscommissie, opstellen van een beheersplan, verlenen van een onderhouds- en landschapspremie) ook van toepassing worden voor erfgoedlandschappen.

De ankerplaats “Bouvelobos en Hemsrode” beoogt het behoud van de typische landschapskenmerken, met inbegrip van de ruimtelijke kenmerken die eigen zijn aan de natuurwetenschappelijke, historische, esthetische, sociaal-culturele en ruimtelijk-structurende waarden, in de volgende deelgebieden :

- Open akkerland met oude ontginningskernen Hoeve Ten Bulke-Hof te Bouvelo
- Recente bosontginningsgronden met resterende boskernen Bouvelobos
- Beekdalinsnijdingen Tjammelsbeek/Watermolenbeek en Snepbeek
- Overgangsgebieden met kleinschalige landschapsstructuren
- Kasteeldomein Hemsrode
- Pastorietuin Wortegem

4 Relatie met andere planningsprocessen en beleidsbeslissingen

4.1 Relatie met provinciale planningsprocessen

Het provinciaal structuurplan Oost-Vlaanderen is goedgekeurd op 18 februari 2004, dat van West-Vlaanderen op 6 maart 2002. De selecties in de goedgekeurde provinciale ruimtelijke structuurplannen leveren volgende aandachtspunten op in het plangebied:

- West-Vlaanderen:
 - Structurerend reliëfcomponent: Heuvelstreek Schelde-Leie-interfluvium
 - Natuurverbindingsgebieden: Tjammelsbeek
 - Gave landschappen: Haantjeshoek – Weedries
- Oost-Vlaanderen:
 - Natuuraandachtszone: Bouvelobos
 - Ecologische infrastructuur van bovenlokaal belang: Tjammelsbeek, Snepbeek, Volkaartbeek/Molenbeek

4.2 Relatie met gemeentelijke planningsprocessen

De gemeentelijke ruimtelijke structuurplannen van de betrokken gemeenten zijn goedgekeurd in 2001 (Wortegem-Petegem) en 2005 (Anzegem). Gedurende het voortraject over het gewestelijk ruimtelijk uitvoeringsplan wordt verder overleg voorzien over:

- de rol van de verschillende delen van de open ruimte (landbouw, natuur en bos, water);
- erfgoed in het plangebied;
- de benadering van bestaande woningen, woonconcentraties en andere gebouwen en constructies in de open ruimte.

Daarnaast blijkt uit analyse dat volgende punten uit de gemeentelijke ruimtelijke structuurplannen aanleiding zullen geven tot specifiek overleg over andere thema's. Het betreft niet-limitatieve opsommingen:

- Anzegem
 - de kern van Anzegem en de omgeving van het kasteelpark en bos van Hemsrode als structurerende pool op gemeentelijk niveau;
 - de heuvelrug als landschappelijk waardevol landbouwgebied.
- Wortegem-Petegem
 - de relatie tussen de gewenste versterking van de natuurlijke en bosstructuur met de visie om het agrarisch gebied te behouden zoals vastgelegd in het gewestplan.
- Oudenaarde
 - de Volkaartsbeek als ecologisch verbindingsgebied doorkruist de landbouwgebieden.

5 Overlegstructuur

Voor de verdere afbakening van de gebieden van de natuurlijke en agrarische structuur hanteert de Vlaamse Regering volgend partnerschapsmodel:

- Een coördinatieplatform (C-AGNAS) met vertegenwoordigers van de betrokken Vlaamse ministers en administraties, de natuur- en landbouworganisaties en de verenigingen van gemeenten en provincies (VVSG en VVP) stuurt het globaal verloop van het planningsproces op Vlaams niveau aan en selecteert de actiegebieden waarvoor het planningsproces opgestart kan worden onder de vorm van een gebiedsgericht programma dat jaarlijks opgesteld wordt.
- Een administratieoverschrijdend planningsteam (P-AGNAS) met vertegenwoordigers vanuit de Vlaamse administraties bevoegd voor landbouw, natuur, ruimtelijke ordening en onroerend erfgoed is verantwoordelijk voor de opmaak van de concrete ruimtelijke uitvoeringsplannen en het voeren van het overleg daarover met de betrokken actoren.

- Een lokaal actorenoverleg per op te maken ruimtelijk uitvoeringsplan met een participatietraject op maat van het plangebied. Het coördinatieplatform besliste op 9 september 2010 over de wijze waarop dat lokaal actorenoverleg vorm gegeven wordt.
- Een ambtelijke terugkoppeling met de Vlaamse administraties niet vertegenwoordigd in het planningsteam.

Het administratieoverschrijdend project wordt gecoördineerd door een projectleider bij de afdeling Ruimtelijke Planning van het Departement Ruimtelijke Ordening, Woonbeleid en Onroerend Erfgoed (RWO) van de Vlaamse overheid.

De opmaak van het ruimtelijk uitvoeringsplan "Bouvelobos, Hemsrodebos en steilrand van Moregem" wordt binnen het administratieoverschrijdend planningsteam voorbereid door volgende medewerkers:

Griet Hanegreefs	Afdeling Ruimtelijke Planning, departement RWO	griet.hanegreefs@rwo.vlaanderen.be	02 553 83 86
Michel Van Ombergen	Afdeling Duurzame Landbouwontwikkeling, departement Landbouw en Visserij	michael.vanombergen@lv.vlaanderen.be	02 552 79 14
Jenike Vandenberghe	Agentschap voor Natuur en Bos	jenike.vandenberghe@lne.vlaanderen.be	09 265 45 88
Guido Tack	Agentschap Ruimte en Erfgoed	guy.tack@rwo.vlaanderen.be	09 265 46 11

Volgende organisaties en besturen worden uitgenodigd om te participeren aan het lokaal actorenoverleg:

- Gemeentebestuur gemeente Anzegem
- Gemeentebestuur gemeente Wortegem-Petegem
- Gemeentebestuur Oudenaarde
- Provinciebestuur provincie Oost-Vlaanderen
- Provinciebestuur provincie West-Vlaanderen
- Boerenbond
- Algemeen Boerensyndicaat
- Vlaams Agrarisch Centrum
- Natuurpunt
- Vereniging voor Bos in Vlaanderen
- Landelijk Vlaanderen
- Milieufront Omer Wattez

Voor globale opvolging van het voortraject zal het lokaal actorenoverleg multilateraal verlopen. Tussentijds zal waar nodig of nuttig gericht bi-of multilateraal overleg met één of een beperkt aantal partners plaatsvinden in functie van specifieke knelpunten, gebieden of thema's.

Met andere Vlaamse administraties zal ambtelijk teruggekoppeld worden in het voortraject. Op basis van een eerste contact wordt beslist of zij al dan niet worden opgenomen in het lokaal actorenoverleg en /of uitgenodigd worden voor een bi- of multilateraal overleg in de planningsfase.

6 Procesverloop

Hieronder worden de verschillende stappen in het 'voortraject' bij de opmaak van het gewestelijk ruimtelijk uitvoeringsplan verduidelijkt. Het 'voortraject' eindigt bij de start van de formele decretale procedures, zijnde de organisatie van een plenaire vergadering over het voorontwerp van gewestelijk ruimtelijk uitvoeringsplan.

6.1 De opstartfase

In de opstartfase wordt via de procesnota het doel van het ruimtelijk uitvoeringsplan, de relatie met het voorgaand visievormingsproces en de wijze waarop voorbereidend onderzoek en overleg georganiseerd zal worden verduidelijkt.

Op basis van de aandachtspunten die de betrokken actoren op de startvergadering of in een afzonderlijk bilateraal overleg formuleren worden de elementen die in het voortraject verder onderzocht en/of besproken moeten worden geconcretiseerd.

Vragen die in de opstartfase een antwoord moeten krijgen zijn o.m.:

- Over welke gebieden bestaat brede consensus dat ze behouden moeten blijven als landbouw-, natuur- of bosgebied of een bestemmingswijziging kunnen krijgen naar landbouw-, natuur- of bosgebied?
- Welke randvoorwaarden of aandachtspunten kunnen er geformuleerd worden bij de vertaling van de ruimtelijke concepten uit de visie naar een afbakeningsplan op perceelsniveau?
- Welke zijn de reeds lopende projecten of in opmaak zijnde plannen grenzend aan of in het gebied waarmee afgestemd moet worden?
- Welke zijn specifieke gebieden of knelpunten die in detail onderzocht moeten worden en waar het ruimtelijk uitvoeringsplan een uitspraak over moet doen?
- Over welke gebieden aansluitend bij het plangebied kan onderzocht worden of ze opgenomen worden in het gewestelijk RUP?
- Hoe wordt omgegaan met de gebieden binnen het plangebied met een bestemming die niet onder de categorieën landbouw, natuur en bos valt?

De procesnota wordt toegelicht op een startvergadering op dinsdag 15 februari 2011 in het administratief centrum te Oudenaarde.

In de periode februari-maart zal het planningsteam bilateraal overleg voeren met de betrokken gemeentebesturen.

De synthese van de antwoorden op deze vragen, de geformuleerde aandachtspunten en de wijze waarop ze in het voortraject behandeld zullen worden, wordt aangegeven in een tweede procesnota die de startfase afrondt.

Indien nodig of nuttig kan de tweede procesnota toegelicht worden op een tweede actorenoverleg. Bij voorkeur wordt de nota schriftelijk overgemaakt en wordt onmiddellijk gestart met de planvormingsfase.

6.2 Planvormingsfase

De planvormingsfase heeft tot doel een gedragen inhoudelijk voorstel van gewestelijk RUP te maken. Via overleg met de middenveldorganisaties en lokale besturen wordt een planvoorstel uitgewerkt dat (1) voldoet aan de in het RSV vooropgestelde ruimtelijke beleidsdoelstellingen, en (2) zo veel als mogelijk rekening houdt met de aandachtspunten uit het actorenoverleg.

Het planvoorstel wordt uitgewerkt door het planningsteam.

Volgende elementen in deze fase worden expliciet onderzocht:

- Detailonderzoek op perceelsniveau naar de ligging van de bestaande landbouwbedrijfszetels, huiskavels en landbouwgebruikspercelen om maximaal te vermijden dat de landbouweconomische uitbating van de bestaande landbouwbedrijfszetels in het gedrang zou komen en het onderzoek naar de noodzakelijke uitbreidingsperimeters rond landbouwbedrijfszetels in of grenzend aan bouwvrije gebieden.
- Onderzoek naar de noodzakelijke ruimtelijke en andere mogelijke maatregelen in het plangebied op de instanhouding van de soorten en habitats van de speciale beschermingszones (SBZ-H) te kunnen garanderen.
- Onderzoek naar de mogelijke milieueffecten van de verschillende planvoorstellen (integratie mer-sreening, watertoets, ...).
- Onderzoek naar de mogelijke landbouweconomische effecten van de verschillende planvoorstellen voor de bestaande landbouwbedrijven (landbouwtoets) en de mogelijke acties inzake flankerend beleid ten aanzien van landbouwbedrijven die als gevolg van het plan met gebruiksbeperkingen zouden geconfronteerd worden.

- Onderzoek naar de mogelijke engagementen van de in het gebied actie actoren (overheden, landbouwers, natuurverenigingen...) inzake realisatie, inrichting en beheer van de in het plan opgenomen natuur-, bos- en landbouwgebieden.

Overleg en tussentijdse producten

In functie van de opstartfase geïdentificeerde aandachtspunten wordt in deze fase waar nodig of nuttig tussentijds gericht bi- of multilateraal overleg gevoerd over specifieke gebieden of onderwerpen.

Op basis van het voorbereidend onderzoek en overleg wordt een eerste RUP-voorstel voor bespreking voorgelegd aan het actorenoverleg. Het eerste RUP-voorstel is een informeel, tussentijds werkdocument zonder formele juridische waarde. Het voorstel heeft in de mate van het mogelijk reeds de inhoudelijke en vormelijke kenmerken van een voorontwerp van gewestelijk ruimtelijk uitvoeringsplan cfr. de Vlaamse Codex Ruimtelijke Ordening; het bevat minstens een toelichting van de planopties, een grafisch plan op perceelsniveau en stedenbouwkundige voorschriften.

Het actorenoverleg over het eerste RUP-voorstel zal vermoedelijk plaatsvinden in het voorjaar van 2011 (april-mei).

Doel van het actorenoverleg is het inventariseren van de standpunten en opmerkingen vanuit de middenveldorganisaties en lokale besturen over het eerste RUP-voorstel. De actoren maken hun opmerkingen maximaal schriftelijk over, bij voorkeur op het overleg.

- Bij tegengestelde standpunten worden de mogelijkheden voor aanpassing van het voorstel afgetoetst. Indien er geen akkoord over een aanpassing van het voorstel is, worden de verschillende standpunten genoteerd en wordt het discussiepunt als onderzoeksvraag meegegeven aan het planningsteam. Indien nodig of nuttig tussentijds gericht bi- of multilateraal overleg gevoerd over specifieke discussiepunten. De wijze waarop de discussiepunten verwerkt zijn wordt systematisch gerapporteerd in een motiveringsnota gevoegd. Het planningsteam verwerkt alle discussiepunten en werkt onmiddellijk aan een voorontwerp gewestelijk RUP uit. In het kader van dit gewestelijk RUP overlapt de planvormingsfase in dat geval met de goedkeuringsfase.
- Indien er tijdens het actorenoverleg voldoende elementen van overeenstemming zijn of duidelijk is binnen welke marges het plan bijgesteld kan worden, wordt de planningsfase afgerond en de besluitvormingsfase opgestart.
- Indien nuttig, kan tijdens de planvormingsfase besloten worden om parallel aan het RUP-voorstel een planuitvoeringsnota op te maken. Een planuitvoeringsnota is een optioneel product dat, waar nodig, wordt ingezet om de besluitvorming over het RUP te kunnen faciliteren. In deze nota worden de gebiedsspecifieke initiatieven gebundeld die nodig of wenselijk zijn om de opties die in het RUP ingeschreven worden, te realiseren. Het kan gaan om inrichtingsengagementen, engagementen inzake verwerving, acties inzake op te stellen overeenkomsten, flankerende maatregelen... Een planuitvoeringsnota moet faciliterend zijn en is facultatief; het opstellen van een planuitvoeringsnota is geen noodzakelijk voorwaarde zijn om te beslissen over een RUP.

Het actorenoverleg over het tweede RUP-voorstel zal vermoedelijk plaatsvinden in het najaar van 2011.

De procesnota wordt geactualiseerd en rapporteert over het gevoerd overleg. Het lokaal actorenoverleg wordt als afgerond beschouwd.

6.3 Goedkeuringsfase

De goedkeuringsfase omvat de formele juridische goedkeuringsprocedure voor het gewestelijk ruimtelijk uitvoeringsplan zoals voorzien in de Vlaamse Codex Ruimtelijke Ordening. Het omvat volgende stappen:

- De opmaak van een voorontwerp van gewestelijk ruimtelijk uitvoeringsplan en het organiseren van een formele plenaire vergadering waarop de betrokken gemeente- en provinciebesturen en de aangeduide adviserende instanties een formeel advies uitbrengen. Uiterlijk begin maart wordt de plenaire vergadering georganiseerd.
- De opmaak van een ontwerp van gewestelijk ruimtelijk uitvoeringsplan dat voorlopig vastgesteld wordt door de Vlaamse Regering en waarover een openbaar onderzoek gevoerd kan worden. De in het openbaar onderzoek geformuleerde bezwaren of opmerkingen worden gebundeld door de Vlaamse Commissie voor Ruimtelijke Ordening (Vlacoro) die een advies formuleert aan de Vlaamse Regering.
- De Vlaamse Regering stelt het ruimtelijk uitvoeringsplan definitief vast, al dan niet aangepast op basis van de resultaten van het openbaar onderzoek.

Het starten van de goedkeuringsfase wordt voorzien eind 2011.

7 Schema

In het onderstaande schema worden de verschillende processtappen op een indicatief tijdschema weergegeven.

