

voorbereidend onderzoek
gewestelijk ruimtelijk uitvoeringsplan

afbakening van de gebieden van de natuurlijke en agrarische structuur

regio Leiestreek
landbouw, natuur en bosgebieden “Bouvelobos, Hemsrodebos en
steilrand van Moregem”

nota voor vooroverleg

31 januari 2012

1. Doelstelling, reikwijdte en detailleringsgraad van het plan

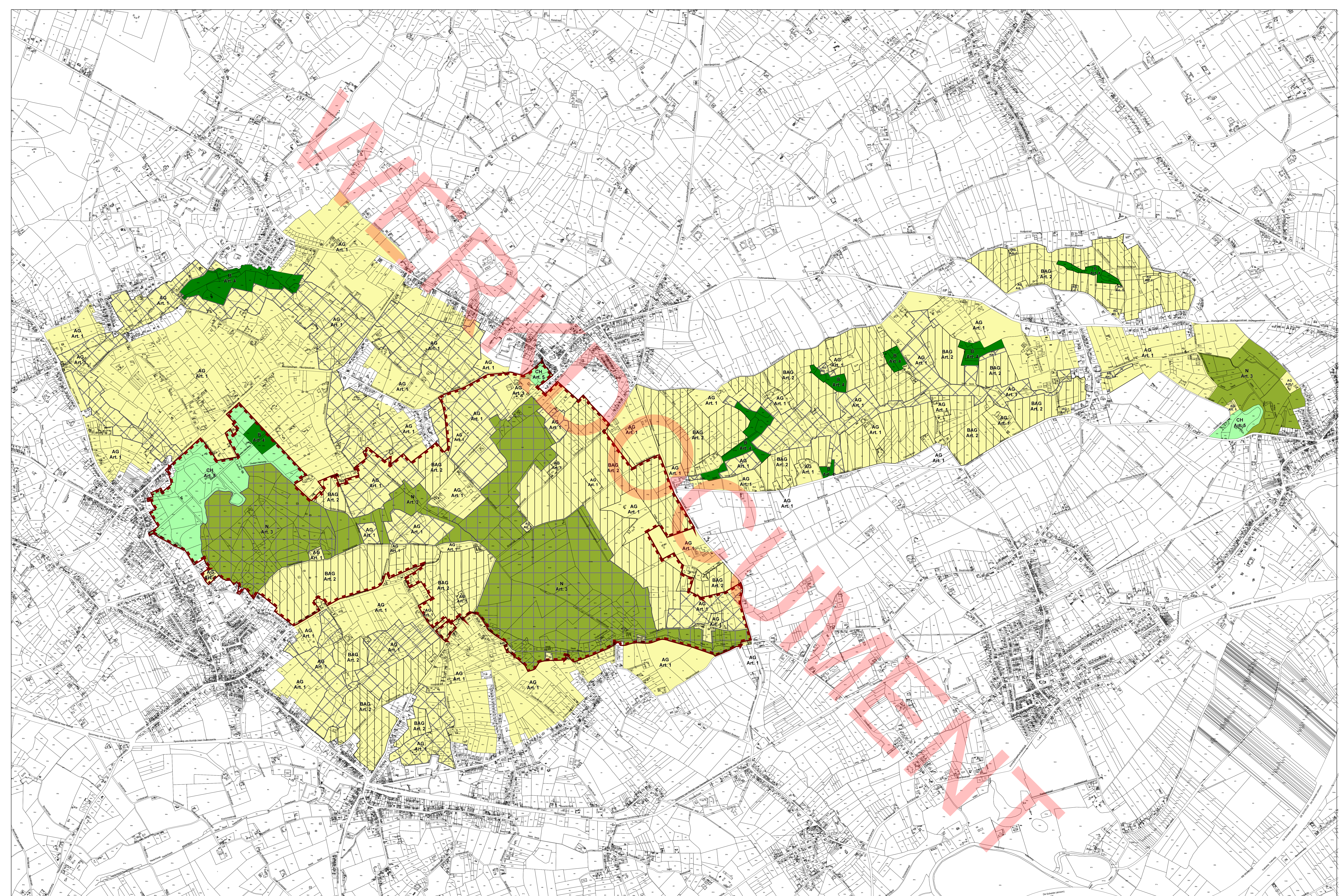
De doelstelling van het op te maken ruimtelijk uitvoeringsplan is uitvoering geven aan:

- de richtinggevende en bindende bepalingen uit het Ruimtelijk Structuurplan Vlaanderen (RSV) inzake de afbakening van de gebieden van de natuurlijke en agrarische structuur zoals uitgewerkt in de ruimtelijke visie voor landbouw, natuur en bos voor de regio Leiestreek;
- de aanduiding van de ankerplaats Bouvelobos en Hemsrode;
- de bepalingen inzake het decreet op het Natuurbehoud over het nemen van maatregelen die nodig zijn voor de uitvoering van Europese richtlijnen.

Het plan zal de daarvoor noodzakelijke bestemmingen en stedenbouwkundige voorschriften vastleggen op perceelsniveau.

Voorliggend bundel bevat enkel een voorstel van bestemmingsplan en bijhorende stedenbouwkundige voorschriften en is een discussiedocument dat op 31 januari 2012 voor bespreking voorgelegd wordt aan de betrokken lokale besturen en middenveldorganisaties in het kader van het vooroverleg. Het gaat om een tussentijds werkdocument zonder formele juridische waarde, uitsluitend opgemaakt in functie van het dat vooroverleg.

Voor de aanpak en stand van zaken van dit overlegproces en de verdere situering van de doelstellingen van het plan wordt verwezen naar '[procesnota_02](#)' van januari 2012. Deze nota is consulteerbaar op de website www.vlaanderen.be/agnas.




2. Stedenbouwkundige voorschriften

Verordenende stedenbouwkundige voorschriften	Toelichting bij de verordenende stedenbouwkundige voorschriften
<p style="text-align: center;">AG</p> <p><i>Dit gebied behoort tot de bestemmingscategorie 'landbouw'.</i></p> <p>Artikel 1. Agrarisch gebied</p> <p>Artikel 1.1</p> <p>Het gebied is bestemd voor de beroepslandbouw.</p> <p>Alle handelingen die nodig of nuttig zijn voor de landbouwbedrijfsvoering van landbouwbedrijven zijn toegelaten.</p> <p>Een landbouwbedrijfszetel mag alleen de noodzakelijke bedrijfsgebouwen en de woning van de exploitanten bevatten, alsook verblijfsgelegenheid, verwerkende en dienstverlenende activiteiten voor zover die een integrerend deel van het bedrijf uitmaken.</p> <p>Verblijfsgelegenheid binnen de bestaande hoofdzakelijk vergunde gebouwen en ondergeschikt aan het landbouwbedrijf is toegelaten.</p>	<p>Bepalingen m.b.t. de landbouwactiviteiten</p> <p>Onder landbouw wordt verstaan landbouw in de ruime zin van het woord namelijk het beroepsmatig kweken van planten of dieren voor de markt en niet voor recreatieve doeleinden.</p> <p>Het kweken of houden van planten of dieren als recreatieve activiteit los van een agrarische beroepsactiviteit in hoofd- of nevenberoep en niet met oog op het produceren voor de markt wordt beschouwd als hobbylandbouw en is niet toegelaten.</p> <p>“Agrarische bedrijven in hoofd- en nevenberoep zijn bedrijven die dierlijke of plantaardige producten voortbrengen voor de markt. De bedrijven zijn grondgebonden of grondloos en oefenen beroepsmatig de landbouwactiviteit uit. Op het bedrijf kan een beperkte toeleverende of verwerkende activiteit voorkomen op voorwaarde dat de relatie met de landbouwactiviteit op het bedrijf substantieel is voor het voortbestaan van de toeleverende of verwerkende activiteit. Voorbeelden zijn verkoop van hoeveproducten, bewerken van eigen producten, eigen mestverwerking, hoevevoerisme. (RSV p. 397)</p> <p>Bij beroepslandbouw zijn ook toegelaten zorgboerderijen en landbouweducatie voor zover dat een integrerend deel uitmaakt van een landbouwbedrijf, waterverzamelbekken op niveau van het landbouwbedrijf, kleinschalige werken om erosie te vermijden of te bestrijden...</p> <p>Bij toegelaten verblijfsgelegenheid gaat het geenszins om grootschalige toeristische logies. Het voorzien in verblijfsgelegenheid moet proportioneel bekeken worden. Daarbij moet rekening worden gehouden met de sectorale wetgeving. Het gaat bijvoorbeeld om hoevevoerisme, het ter beschikking stellen van slaapruiden en sanitair voor jeugdkampen of het voorzien van sanitair voor hoevekampen.</p> <p>Conform de bepalingen van artikels 4.4.4 en 4.4.5 van de Vlaamse Codex Ruimtelijke Ordening zijn handelingen gericht op het sociale-culturele of recreatieve medegebruik of handeling gericht op de instandhouding, de ontwikkeling en het herstel van de natuur en het natuurlijk milieu en van de landschapswaarden vergunbaar in het agrarisch gebied voor zover ze door hun beperkte impact de verwezenlijking van de algemene bestemming niet in het gedrang brengen.</p> <p>Ten aanzien van de in het gebied aanwezige kleine landschapselementen gelden de algemene beschermingsmaatregelen vanuit het natuurdecreet. In die zin is het wijzigen van kleine landschapselementen afhankelijk van het verkrijgen van een natuurvergunning.</p> <p>Bebossing in agrarisch gebied is vergunningsplichtig op grond van artikel 35 van het Veldwetboek. Vergunningsaanvragen voor permanente bebossing moeten met de nodige omzichtigheid beoordeeld worden aangezien met dit ruimtelijk uitvoeringsplan het gebied bestemd wordt voor de landbouw. Dit geldt in mindere mate voor tijdelijke bebossing.</p> <p>Handelingen van algemeen belang zijn toelaatbaar op basis van artikel 4.4.7 van de Vlaamse Codex Ruimtelijke Ordening. Daaronder vallen ook de aanleg van fiets- en wandelpaden, de herinrichting of aanpassing van lokale wegen, de aanleg van lokale nutsleidingen (elektriciteit, aardgas, drinkwater, telecommunicatie, afvalwater...).</p> <p>In de stedenbouwkundige voorschriften worden geen bepalingen opgenomen m.b.t. zonevreemde woningen en andere constructies, niet zijn de woningbouw. Voor deze woningen en constructies gelden de bepalingen van de artikels 4.4.10 tot 4.4.23 van de Vlaamse Codex Ruimtelijke Ordening inzake de basisrechten voor zonevreemde constructies en zonevreemde functiewijzigingen:</p> <ul style="list-style-type: none">- Volgens deze bepalingen is het toegelaten bestaande, niet verkrotte woningen en constructies niet zijnde woningbouw te verbouwen of te herbouwen. Bestaande woningen kunnen worden uitgebreid tot 1000 m³ en het aantal wooneenheden blijft beperkt tot het bestaande

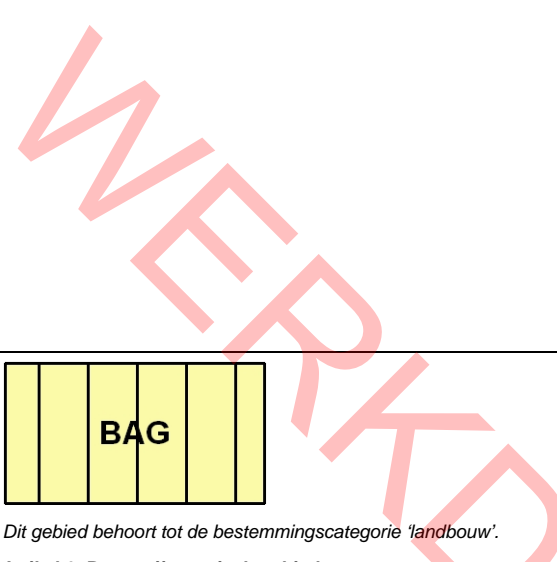
**NOTA VOOR VOOROVERLEG 31 JANUARI 2012.
INFORMEEL WERKDOCUMENT VAN HET DEPARTEMENT RWO AFDELING RUIMTELIJKE PLANNING
ZONDER FORMELE JURIDISCHE OF BELEIDSMATIGE WAARDE**

Verordenende stedenbouwkundige voorschriften	Toelichting bij de verordenende stedenbouwkundige voorschriften
<p>Artikel 1.2</p> <p>In het gebied zijn ook aan de landbouw verwante bedrijven toegelaten voor zover hun aanwezigheid in het agrarisch gebied nuttig of nodig is voor het goed functioneren van de landbouwbedrijven in de omgeving en ze gevestigd worden in bestaande hoofdzakelijk vergunde constructies. Die bedrijven moeten een directe en uitsluitende relatie hebben met de aanwezige landbouwbedrijven door afname of toelevering van diensten of producten. Primaire bewerking of opslag van producten is toegelaten. Verwerking van producten is uitgesloten, met uitzondering van mestbehandeling en mestvergisting.</p>	<p>aantal. Bij herbouw blijft het volume van de herbouwde woning beperkt tot 1000 m³, ook als het bestaande volume groter is.</p> <p>- Functiewijzigingen kunnen toegelaten conform de bepalingen van artikel 4.4.23 van de Vlaamse Codex Ruimtelijke Ordening.</p> <p>Bepalingen m.b.t. de aan landbouw verwante bedrijven</p> <p>Lokale toeleverende en verwerkende bedrijven met een ruimtelijk-functionele relatie met de landbouw, kleinhandelsbedrijven die land- en tuinbouwproducten en/of -grondstoffen verdelen en bepaalde vormen van dienstverlening zijn enkel toegelaten als functiewijziging van bestaande gebouwen in het agrarisch gebied. Nieuwe inplantingen zijn niet toegelaten in het agrarisch gebied.</p> <p>Lokale toeleverende en verwerkende bedrijven met een ruimtelijk-functionele relatie met de landbouw zijn bedrijven die de toelevering verzorgen van landbouwgrondstoffen noodzakelijk voor de verwerking van landbouwproducten afkomstig van de beroepslandbouwactiviteiten in de omgeving. Ze zijn klein van omvang en sluiten wat schaal betreft aan bij de omgeving. Voorbeelden zijn een lokaal conditioneringsbedrijf voor verse producten, lokale loonwerkers, kleinschalige mestverwerking. In principe kunnen dergelijke lokale toeleverende en verwerkende uitbreiden en zich inplanten op lokale bedrijventerreinen. (RSV p. 397) In het agrarisch gebied kunnen ze enkel toegelaten worden als functiewijziging in bestaande hoofdzakelijk vergunde constructies.</p> <p>Regionale toeleverende en verwerkende bedrijven met een ruimtelijk-functionele relatie met de landbouw zijn bedrijven die de toelevering verzorgen van landbouwgrondstoffen noodzakelijk voor de verwerking van landbouwproducten afkomstig van de beroepslandbouwactiviteiten in de regio. Voorbeelden zijn veevoeder- en meststoffenfabrieken, slachthuizen, vleeswarenfabrieken, conservenbedrijven, groothandelsmarkten, grootschalige mestverwerking. In principe kunnen dergelijke regionale toeleverende en verwerkende bedrijven uitbreiden en nieuwe bedrijven zich inplanten op gemengde regionale bedrijventerreinen, op bedrijventerreinen voor agro-industrie en op bedrijventerreinen voor historisch gegroeide bedrijven. (RSV p. 398) Deze bedrijven zijn niet toegelaten in het agrarisch gebied, ook niet als functiewijziging in bestaande gebouwen.</p> <p>Tuinaanlegbedrijven zijn enkel toegelaten als functiewijziging in bestaande gebouwen. De oppervlakte ingenomen voor opslag van materialen of het conditioneren van planten bedraagt maximum een halve hectare.</p> <p>Tuincentra zijn kleinhandelsbedrijven die land- en tuinbouwproducten en/of -grondstoffen kunnen verdelen. Ze onderscheiden zich van de toeleverende en verwerkende bedrijven doordat ze niet exclusief op de beroepslandbouw gericht zijn (RSV p. 398). De bedrijven zijn niet toegelaten in het agrarisch gebied, ook niet als functiewijziging.</p> <p>Als mestbehandeling en mestvergisting worden het proces beschouwd waarbij minstens 60 % van het gewicht van de te verwerken producten bestaat uit stromen direct afkomstig uit land- en tuinbouw en maximaal 40 % uit andere organische en biologische stromen. (omzendbrief RO 2006/01 van 19 mei 2006)</p> <p>Agrarische (bedrijfs)gebouwen die uit de agrarische bedrijfsvoering worden uitgestoten, kunnen een functie krijgen (1) als aan de landbouw dienstverlenende bedrijven met een beperkte ruimtelijke dynamiek; (2) naar laagdynamische aan het buitengebied gekoppelde recreatieve functies; (3) als bestemming van het wonen, los van de agrarische structuur mits het beantwoordt aan de grenzen gesteld aan zonevreemde woningen. (RSV p. 399). In praktijk is dit geregeld via de mogelijkheden voor zonevreemde constructies in de Codex RO en de mogelijkheden voor functiewijzigingen in het betreffende uitvoeringsbesluit.</p> <p>Bepalingen m.b.t. installaties voor de productie van hernieuwbare energie</p> <p>Afwegingselementen en randvoorwaarden die behandeld moeten worden in de lokalisatienota, worden meer in detail omschreven in de omzendbrief EME/2006/01- RO/2006/02 betreffende het afwegingskader en randvoorwaarden voor de inplanting van windturbines.</p> <p>Bepalingen m.b.t. de opmaak van gemeentelijke ruimtelijke uitvoeringsplannen</p>
<p>Artikel 1.3</p> <p>Voor zover ze door hun beperkte impact de realisatie van de algemene bestemming niet in het gedrang brengen is het aanbrengen van windturbines en windturbineparken toegelaten, alsook andere installaties voor de productie van (hernieuwbare) energie of energierecuperatie.</p> <p>De mogelijke effecten van de inplanting ten aanzien van efficiënt bodemgebruik, eventuele verstoring van de uitbating (smogelijkheden) en landschappelijke kwaliteiten dienen in een lokalisatienota te worden beschreven en geëvalueerd.</p>	<p>Artikel 1.4</p> <p>Als een gemeente voor een deel of delen van dit gebied een gemeentelijk ruimtelijk uitvoeringsplan opmaakt met voorschriften voor een of meer bedrijven waarvan de functie geen verband houdt met de algemene</p>


NOTA VOOR VOOROVERLEG 31 JANUARI 2012.
INFORMEEL WERKDOCUMENT VAN HET DEPARTEMENT RWO AFDELING RUIMTELIJKE PLANNING
ZONDER FORMELE JURIDISCHE OF BELEIDSMATIGE WAARDE

Verordenende stedenbouwkundige voorschriften	Toelichting bij de verordenende stedenbouwkundige voorschriften
<p>bestemming van het gebied, krijgen de voorschriften van dat plan na goedkeuring ervan voorrang op de voorschriften, opgenomen in dit plan.</p> <p>Artikel 1.5</p> <p>Handelingen die nodig of nuttig zijn voor:</p> <ul style="list-style-type: none"> - het behoud en herstel van het waterbergend vermogen van rivier- en beekvalleien, - het behoud en herstel van de structuurkenmerken van de rivier- en beeksystemen, de waterkwaliteit en de verbindingfunctie, - het behoud, het herstel en de ontwikkeling van overstromingsgebieden, het beheersen van overstromingen of het voorkomen van wateroverlast in voor bebouwing bestemde gebieden, - het beveiligen van vergunde of vergund geachte bebouwing en infrastructuur tegen overstromingen <p>zijn toegelaten.</p> <p>De in artikel 1.1 tot 1.4 genoemde handelingen kunnen slechts toegelaten worden voor zover ze verenigbaar zijn met de waterbeheerfunctie van het gebied en het waterbergend vermogen van rivier- en beekvalleien niet doen afnemen.</p> <p>Artikel 1.6</p>  <p><i>Aanduiding in overdruk</i> <i>Het gebied behoort tot de bestemmingscategorie van de grondkleur.</i></p> <p>Het in overdruk aangeduide gebied is een natuurverwevingsgebied waarbij de functies natuurbehoud en landbouw nevensgeschikt zijn.</p> <p>In het als natuurverwevingsgebied aangeduide gebied gelden ten aanzien van de artikels 1.1 tot 1.5 volgende bijkomende bepalingen:</p> <ul style="list-style-type: none"> - De vermelde handelingen zijn toegelaten voor zover de natuurwaarden van het gebied in stand gehouden worden. - Alle handelingen voor de instandhouding, de ontwikkeling en het herstel van de natuur, het natuurlijk milieu en de landschapswaarden zijn toegelaten. - Het oprichten van constructies is niet toegelaten. 	<p>Bepalingen m.b.t. waterbeheer</p> <p>In de rivier- en beekvalleien is waterbeheersing een nevensgeschikte functie. Daaronder worden minstens de overstromingsgevoelige gebieden aangeduid op de kaarten van de watertoets begrepen. Buiten de rivier- en beekvalleien is waterbeheersing eerder een ondergeschikte functie.</p> <p>Werken en handelingen in functie van behoud en herstel van de structuurkenmerken van de rivier- en beeksystemen zijn bv. hermeandering, verbreden of herinrichten van de bedding, herwaarderen winterbed, vertragen waterstroomsnelheid, structuurvariatie in oevers en bedding...</p> <p>Werken en handelingen in functie van het verbeteren van de waterkwaliteit zijn bv. buffering van waterlopen tegen vervuiling...</p> <p>Werken en handelingen in functie van het verbeteren van de verbindingfunctie van waterlopen zijn bv. het opheffen barrières, behoud van ruimte voor de ontwikkeling van natuurwaarden...</p> <p>In functie van het behoud, het herstel en de ontwikkeling (aanleg, inrichting, onderhoud...) van specifieke overstromingsgebieden zijn specifieke infrastructuur hiervoor zoals dijken, stuwen, pompinstallaties... toegelaten. Zuiveringsinfrastructuur zoals RWZI's of collectoren vallen niet onder de toegelaten handelingen.</p> <p>Voor bebouwing bestemde gebieden zijn o.m. woongebieden en bedrijventerreinen... De specifieke stedenbouwkundige voorschriften in de plannen van aanleg of ruimtelijke uitvoeringsplannen geven uitsluitend over welke (delen van) gebieden als "voor bebouwing bestemd" beschouwd moeten worden.</p> <p>De overige functies in rivier- en beekvalleien moeten de natuurlijke dynamiek en het waterbergend vermogen van dit watersysteem respecteren. De stroomgebiedbeheersplannen en de (deel)bekkenbeheersplannen worden als afwegingselement gehanteerd bij de beoordeling van de vergunningsaanvragen voor werken, handelingen, voorzieningen, inrichtingen en wijzigingen.</p> <p>Vergunningsaanvragen worden onderworpen aan een watertoets in de zin van het decreet integraal waterbeleid.</p> <p>Indien mogelijk en opportuun worden bij voorkeur de technieken van natuurtechnische milieubouw gehanteerd bij de aanleg van waterbeheersinfrastructuur, zijnde een geheel van technieken om bij de inrichting (en het beheer) van infrastructuurwerken (wegen, waterlopen) bestaande natuurwaarden zoveel als mogelijk te behouden of ze te ontwikkelen of te versterken, en meer algemeen om te komen tot "milieuvriendelijke" oplossingen voor ruimtelijke ingrepen. Deze technieken zijn omschreven in de <i>Vademecums Natuurtechniek</i> (http://www.lne.be/themas/milieu-en-infrastructuur/vademecums-natuurtechniek).</p> <p>Bepalingen m.b.t. de overdruk natuurverweving</p> <p>In het natuurverwevingsgebied is het beleid gericht op de ruimtelijke ondersteuning van de verweving tussen de functies landbouw en natuur. Dat houdt ruimtelijke voorwaarden in voor de instandhouding, het herstel en de ontwikkeling van de aanwezige en gewenste natuurwaarden. Tegelijk dienen de ontwikkelingsmogelijkheden van de hiermee verzoenbare landbouwactiviteiten ruimtelijk ondersteund te worden.</p> <p>Het gebied wordt beschouwd als een natuurverwevingsgebied in de zin van het decreet Natuurbehoud en maakt in die zin deel uit van het Integraal Verwevend en Ondersteunend Netwerk (IVON). Verweving houdt in dat een duurzame instandhouding van de aanwezige natuurwaarden gegarandeerd wordt en dat elke functie behouden kan worden zonder andere functies te verdringen of door andere functies verdrongen te worden. Alle bepalingen van het decreet Natuurbehoud betreffende natuurverwevingsgebieden zijn van toepassing in dit gebied. Dit houdt o.a. in dat naast de maatregelen in het decreet natuurbehoud vermeld in hoofdstuk IV, afdeling 4, hoofdstuk V, en hoofdstuk VI, er ten aanzien van de eigenaars en grondgebruikers slechts stimulerende maatregelen kunnen worden genomen en dit ter bevordering van:</p> <ul style="list-style-type: none"> - een natuurgerichte bosbouw en ecologisch verantwoorde bebouwing, in overeenstemming met de bepalingen van het Bosdecreet; - de bescherming en het beheer van de vegetatie van kleine landschapselementen, de fauna en de flora; - het behoud van een voor de natuur gunstige waterhuishouding, en het tegengaan van risico van verdroging, en van aantasting van reliëf en bodem zonder dat dit disproportionele gevolgen heeft voor de overige functies; - het behoud of het herstel van voor de natuur gunstige

**NOTA VOOR VOOROVERLEG 31 JANUARI 2012.
INFORMEEL WERKDOCUMENT VAN HET DEPARTEMENT RWO AFDELING RUIMTELIJKE PLANNING
ZONDER FORMELE JURIDISCHE OF BELEIDSMATIGE WAARDE**

Verordenende stedenbouwkundige voorschriften	Toelichting bij de verordenende stedenbouwkundige voorschriften
 <div style="border: 1px solid black; width: 100px; height: 30px; margin: 10px auto; text-align: center; background-color: yellow;">BAG</div> <p><i>Dit gebied behoort tot de bestemmingscategorie 'landbouw'.</i></p> <p>Artikel 2. Bouwvrij agrarisch gebied</p> <p>Artikel 2.1</p> <p>Het gebied is bestemd voor beroepslandbouw.</p> <p>Alle handelingen die nodig of nuttig zijn voor de landbouwbedrijfsvoering van landbouwbedrijven zijn toegelaten. Het oprichten van constructies is niet toegelaten, behoudens overige bepalingen van dit voorschrift.</p> <p>Artikel 2.2</p> <p>Handelingen die nodig of nuttig zijn voor:</p> <ul style="list-style-type: none"> - het behoud en herstel van het waterbergend vermogen van rivier- en 	<p>structuurkenmerken van de waterlopen;</p> <ul style="list-style-type: none"> - de totstandkoming van een verenigbaar recreatief medegebruik. <p>In voorkomend geval is een vastgesteld natuurrichtplan bepalend voor de inrichting en het beheer van het gebied. Een dergelijk natuurrichtplan wordt als een afwegingselement gehanteerd bij de beoordeling van de vergunningsaanvragen voor bovenvermelde werken, handelingen, voorzieningen, inrichtingen en wijzigingen.</p> <p>Het oprichten van gebouwen en gelijkaardige constructies is uitgesloten in het bouwvrij agrarisch gebied.</p> <p>Een aantal constructies zijn vrijgesteld van stedenbouwkundige vergunning en derhalve toegelaten in het bouwvrij agrarisch gebied (art. 5 van het besluit van de Vlaamse Regering van 16 juli 2010). Het gaat o.a. over constructies voor de teelt of bescherming van landbouwgewassen (bv. plastic tunnels, roterend luchtmenstoel of netten tegen hagelschade...); open afsluitingen, schuilhokken voor weidedieren...</p> <p>Serres en stallen behoren tot de niet-toegelaten constructies.</p> <p>Schuilhokken zijn eenvoudige en verwijderbare constructies met één zijde (deels) open. Een stalling daarentegen is, anders dan een schuilhok, een omsloten en overdekte ruimte, een houten of stenen gebouw dat dient tot verblijf van weidedieren en waarin één of meerdere van die dieren tijdelijk of permanent kunnen verblijven en/of gehuisvest worden.</p> <p>Bepalingen m.b.t. de landbouwactiviteiten</p> <p>Onder landbouw wordt verstaan landbouw in de ruime zin van het woord namelijk het beroepsmatig kweken van planten of dieren voor de markt en niet voor recreatieve doeleinden.</p> <p>Het oprichten van gebouwen en gelijkaardige constructies is uitgesloten in het bouwvrij agrarisch gebied.</p> <p>Een aantal constructies zijn vrijgesteld van stedenbouwkundige vergunning en derhalve toegelaten in het bouwvrij agrarisch gebied (art. 5 van het besluit van de Vlaamse Regering van 16 juli 2010). Het gaat o.a. over constructies voor de teelt of bescherming van landbouwgewassen (bv. plastic tunnels, roterend luchtmenstoel of netten tegen hagelschade...); open afsluitingen, schuilhokken voor weidedieren...</p> <p>Serres en stallen behoren tot de niet-toegelaten constructies.</p> <p>Schuilhokken zijn eenvoudige en verwijderbare constructies met één zijde (deels) open. Een stalling daarentegen is, anders dan een schuilhok, een omsloten en overdekte ruimte, een houten of stenen gebouw dat dient tot verblijf van weidedieren en waarin één of meerdere van die dieren tijdelijk of permanent kunnen verblijven en/of gehuisvest worden.</p> <p>Conform de bepalingen van artikels 4.4.4 en 4.4.5 van de Vlaamse Codex Ruimtelijke Ordening zijn handelingen gericht op het sociale-culturele of recreatieve medegebruik of handeling gericht op de instandhouding, de ontwikkeling en het herstel van de natuur en het natuurlijk milieu en van de landschapswaarden vergunbaar in het agrarisch gebied voor zover ze door hun beperkte impact de verwezenlijking van de algemene bestemming niet in het gedrang brengen.</p> <p>Ten aanzien van de in het gebied aanwezige kleine landschapselementen gelden de algemene beschermingsmaatregelen vanuit het natuurdecreet. In die zin is het wijzigen van kleine landschapselementen afhankelijk van het verkrijgen van een natuurvergunning.</p> <p>Bebossing in agrarisch gebied is vergunningsplichtig op grond van artikel 35 van het Veldwetboek. Vergunningsaanvragen voor permanente bebossing moeten met de nodige omzichtigheid beoordeeld worden aangezien met dit ruimtelijk uitvoeringsplan het gebied bestemd wordt voor de landbouw. Dit geldt in mindere mate voor tijdelijke bebossing.</p> <p>Handelingen van algemeen belang zijn toelaatbaar op basis van artikel 4.4.7 van de Vlaamse Codex Ruimtelijke Ordening.</p> <p>Bepalingen m.b.t. waterbeheer</p> <p>In de rivier- en beekvalleien is waterbeheer(sing) een nevenschikte functie. Daaronder worden minstens de overstromingsgevoelige gebieden</p>



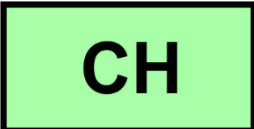
**NOTA VOOR VOOROVERLEG 31 JANUARI 2012.
INFORMEEL WERKDOCUMENT VAN HET DEPARTEMENT RWO AFDELING RUIMTELIJKE PLANNING
ZONDER FORMELE JURIDISCHE OF BELEIDSMATIGE WAARDE**

Verordenende stedenbouwkundige voorschriften	Toelichting bij de verordenende stedenbouwkundige voorschriften
<p>beekvalleien,</p> <ul style="list-style-type: none"> - het behoud en herstel van de structuurkenmerken van de rivier- en beeksystemen, de waterkwaliteit en de verbindingsfunctie, - het behoud, het herstel en de ontwikkeling van overstromingsgebieden, het beheersen van overstromingen of het voorkomen van wateroverlast in voor bebouwing bestemde gebieden, - het beveiligen van vergunde of vergund geachte bebouwing en infrastructuur tegen overstromingen <p>zijn toegelaten.</p> <p>De in artikel 2.1 genoemde handelingen kunnen slechts toegelaten worden voor zover ze verenigbaar zijn met de waterbeheerfunctie van het gebied en het waterbergend vermogen van rivier- en beekvalleien niet doen afnemen.</p>	<p>aangeduid op de kaarten van de watertoets begrepen. Buiten de rivier- en beekvalleien is waterbeheersing eerder een ondergeschikte functie.</p> <p>Werken en handelingen in functie van behoud en herstel van de structuurkenmerken van de rivier- en beeksystemen zijn bv. hermeandering, verbreden of herinrichten van de bedding, herwaarderen winterbed, vertragen waterstroomsnelheid, structuurvariatie in oevers en bedding...</p> <p>Werken en handelingen in functie van het verbeteren van de waterkwaliteit zijn bv. buffering van waterlopen tegen vervuiling...</p> <p>Werken en handelingen in functie van het verbeteren van de verbindingsfunctie van waterlopen zijn bv. het opheffen barrières, behoud van ruimte voor de ontwikkeling van natuurwaarden...</p> <p>In functie van het behoud, het herstel en de ontwikkeling (aanleg, inrichting, onderhoud...) van specifieke overstromingsgebieden zijn specifieke infrastructuur hiervoor zoals dijken, stuwen, pompinstallaties... toegelaten. Zuiveringsinfrastructuur zoals RWZI's of collectoren vallen niet onder de toegelaten handelingen.</p> <p>Voor bebouwing bestemde gebieden zijn o.m. woongebieden en bedrijventerreinen... De specifieke stedenbouwkundige voorschriften in de plannen van aanleg of ruimtelijke uitvoeringsplannen geven uitsluitend over welke (delen van) gebieden als "voor bebouwing bestemd" beschouwd moeten worden.</p> <p>De overige functies in rivier- en beekvalleien moeten de natuurlijke dynamiek en het waterbergend vermogen van dit watersysteem respecteren. De stroomgebiedbeheersplannen en de (deel)bekkenbeheersplannen worden als afwegingselement gehanteerd bij de beoordeling van de vergunningsaanvragen voor werken, handelingen, voorzieningen, inrichtingen en wijzigingen.</p> <p>Vergunningsaanvragen worden onderworpen aan een watertoets in de zin van het decreet integraal waterbeleid.</p> <p>Indien mogelijk en opportuun worden bij voorkeur de technieken van natuurtechnische milieubouw gehanteerd bij de aanleg van waterbeheersinfrastructuur, zijnde een geheel van technieken om bij de inrichting (en het beheer) van infrastructuurwerken (wegen, waterlopen) bestaande natuurwaarden zoveel als mogelijk te behouden of ze te ontwikkelen of te versterken, en meer algemeen om te komen tot "milieuvriendelijke" oplossingen voor ruimtelijke ingrepen. Deze technieken zijn omschreven in de Vademecums Natuurtechniek (http://www.lne.be/themas/milieu-en-infrastructuur/vademecums-natuurtechniek).</p>
 <p>N</p> <p><i>Dit gebied behoort tot de bestemmingscategorie 'natuur en reservaat'.</i></p> <p>Artikel 3. Natuurgebied</p> <p>Artikel 3.1</p> <p>Het gebied is bestemd voor de instandhouding, de ontwikkeling en het herstel van de natuur, het natuurlijk milieu en bos.</p> <p>Alle handelingen die nodig of nuttig zijn voor de instandhouding, het herstel en de ontwikkeling van de natuur, het natuurlijk milieu en van de landschapswaarden zijn toegelaten.</p>	<p>Bepaling m.b.t. natuur</p> <p>In het natuurgebied is de hoofdfunctie natuur.</p> <p>Onder bos wordt begrepen ecologisch beheerd bos zoals bedoeld in artikel 18 en volgende van het Bosdecreet.</p> <p>Het aanbrengen van infrastructuur voor het beheer van het gebied als natuurgebied is mogelijk. Die infrastructuur zijn onder meer: veekerende rasters of schuilplaatsen voor dieren die ingezet worden bij het beheer van het gebied.</p> <p>In het gebied zijn uitsluitend gebouwen toegelaten die noodzakelijk zijn voor het beheer van of het toezicht op het betrokken natuurgebied, op voorwaarde dat ze niet gebruikt worden als permanente woning. Het gaat om gebouwen en constructies met een beperkte omvang (schuilplaats, bergplaats voor materiaal...). Dergelijke bebouwing kan slechts toegelaten worden voor zover ze landschappelijk inpasbaar is en in verhouding staat tot het natuurgebied.</p> <p>Conform de bepalingen van artikel 4.4.4 van de Vlaamse Codex Ruimtelijke Ordening zijn handelingen gericht op het sociale-culturele of recreatieve medegebruik vergunbaar voor zover ze door hun beperkte impact de verwezenlijking van de algemene bestemming niet in het gedrang brengen.</p> <p>Kleinschalige infrastructuur voor de sociale, educatieve of recreatieve functie van het natuurgebied zijn bijvoorbeeld:</p> <ul style="list-style-type: none"> - voorzieningen gerelateerd aan het onthaal van bezoekers zoals

NOTA VOOR VOOROVERLEG 31 JANUARI 2012.
INFORMEEL WERKDOCUMENT VAN HET DEPARTEMENT RWO AFDELING RUIMTELIJKE PLANNING
ZONDER FORMELE JURIDISCHE OF BELEIDSMATIGE WAARDE

Verordenende stedenbouwkundige voorschriften	Toelichting bij de verordenende stedenbouwkundige voorschriften
<p>Tot aan de realisatie van de bestemming zijn per perceel alle handelingen toegelaten die nodig of nuttig zijn voor de landbouwbedrijfsvoering van landbouwbedrijven met uitsluiting van het oprichten van gebouwen.</p> <p>Artikel 3.2</p> <p>Handelingen die nodig of nuttig zijn voor:</p> <ul style="list-style-type: none"> - het behoud en herstel van het waterbergend vermogen van rivier- en beekvalleien, - het behoud en herstel van de structuurkenmerken van de rivier- en beeksystemen, de waterkwaliteit en de verbindingfunctie, - het behoud, het herstel en de ontwikkeling van overstromingsgebieden, het beheersen van overstromingen of het voorkomen van wateroverlast in voor bebouwing bestemde gebieden, - het beveiligen van vergunde of vergund geachte bebouwing en infrastructuur tegen overstromingen <p>zijn toegelaten.</p> <p>De in artikel 3.1 genoemde handelingen kunnen slechts toegelaten worden voor zover ze verenigbaar zijn met de waterbeheerfunctie van het gebied en het waterbergend vermogen van rivier- en beekvalleien niet doen afnemen.</p>	<p>informatieborden, wegwijzers, fietsenstallingen, parkeervoorzieningen, picknicktafels, zitbanken, vuilnisbakken...</p> <ul style="list-style-type: none"> - voorzieningen gerelateerd aan het al dan niet toegankelijk maken van het natuurgebied voor recreatief medegebruik zoals toegangspoortjes, afsluitingen, knuppelpaden, vogelkijkhutten... <p>Handelingen van algemeen belang zijn toelaatbaar op basis van artikel 4.4.7 van de Vlaamse Codex Ruimtelijke Ordening. Daaronder vallen ook de aanleg van fiets- en wandelpaden, de herinrichting of aanpassing van lokale wegen, de aanleg van lokale nutsleidingen (elektriciteit, aardgas, drinkwater, telecomunicatie, afvalwater...)...</p> <p>In de stedenbouwkundige voorschriften worden geen bepalingen opgenomen m.b.t. zonevrije woningen en andere constructies, niet zijn de woningbouw. Voor deze woningen en constructies gelden de bepalingen van de artikels 4.4.10 tot 4.4.22 van de Vlaamse Codex Ruimtelijke Ordening inzake de basisrechten voor zonevrije constructies:</p> <ul style="list-style-type: none"> - Volgens deze bepalingen is in natuurgebied enkel het bestendigen van de bestaande vergunde woningen en constructies en het verbouwen binnen het bestaande volume toegelaten. Uitbreiden is niet toegelaten. - Herbouw binnen vergund of vergund geacht volume, met een maximum van 1000 m³ voor woningen, is enkel toegelaten na vernietiging of beschadiging door een vreemde oorzaak (bv. brand...) die de eigenaar niet kan worden toegerekend (cfr. Codex Ruimtelijke Ordening artikel 4.4.21 en 4.4.22). <p>De overgangsbepaling geldt voor bestaand landbouwgebruik: bijgevolg is het ontginnen van terreinen met het oog op het in landbouwgebruik nemen van deze gronden is niet toegelaten</p> <p>Bepalingen m.b.t. het waterbeheer</p> <p>In de rivier- en beekvalleien is waterbeheer(sing) een nevenschikte functie. In de rivier- en beekvalleien is waterbeheer(sing) een nevenschikte functie. Daaronder worden minstens de overstromingsgevoelige gebieden aangeduid op de kaarten van de watertoets begrepen. Buiten de rivier- en beekvalleien is waterbeheersing eerder een ondergeschikte functie.</p> <p>Werken en handelingen in functie van behoud en herstel van de structuurkenmerken van de rivier- en beeksystemen zijn bv. hermeandering, verbreden of herinrichten van de bedding, herwaarden winterbed, vertragen waterstroomsnelheid, structuurvariatie in oevers en bedding...</p> <p>Werken en handelingen in functie van het verbeteren van de waterkwaliteit zijn bv. buffering van waterlopen tegen vervuiling...</p> <p>Werken en handelingen in functie van het verbeteren van de verbindingfunctie van waterlopen zijn bv. het opheffen barrières, behoud van ruimte voor de ontwikkeling van natuurwaarden...</p> <p>In functie van het behoud, het herstel en de ontwikkeling (aanleg, inrichting, onderhoud...) van specifieke overstromingsgebieden zijn specifieke infrastructuur hiervoor zoals dijken, stuwen, pompinstallaties... toegelaten. Zuiveringsinfrastructuur zoals RWZI's of collectoren vallen niet onder de toegelaten handelingen.</p> <p>Voor bebouwing bestemde gebieden zijn o.m. woongebieden en bedrijventerreinen... De specifieke stedenbouwkundige voorschriften in de plannen van aanleg of ruimtelijke uitvoeringsplannen geven uitsluitend over welke (delen van) gebieden als "voor bebouwing bestemd" beschouwd moeten worden.</p> <p>De overige functies in rivier- en beekvalleien moeten de natuurlijke dynamiek en het waterbergend vermogen van dit watersysteem respecteren. De stroomgebiedbeheersplannen en de (deel)bekkenbeheersplannen worden als afwegingselement gehanteerd bij de beoordeling van de vergunningsaanvragen voor werken, handelingen, voorzieningen, inrichtingen en wijzigingen.</p> <p>Vergunningsaanvragen worden onderworpen aan een watertoets in de zin van het decreet integraal waterbeleid.</p> <p>Indien mogelijk en opportuun worden bij voorkeur de technieken van natuurtechnische milieubouw gehanteerd bij de aanleg van waterbeheersinfrastructuur, zijnde een geheel van technieken om bij de inrichting (en het beheer) van infrastructuurwerken (wegen, waterlopen) bestaande natuurwaarden zoveel als mogelijk te behouden of te ontwikkelen of te versterken, en meer algemeen om te komen tot "milieuvriendelijke" oplossingen voor ruimtelijke ingrepen. Deze technieken zijn omschreven in de Vademecums Natuurtechniek (http://www.lne.be/themas/milieu-en-infrastructuur/vademecums-natuurtechniek).</p>

NOTA VOOR VOOROVERLEG 31 JANUARI 2012.
INFORMEEL WERKDOCUMENT VAN HET DEPARTEMENT RWO AFDELING RUIMTELIJKE PLANNING
ZONDER FORMELE JURIDISCHE OF BELEIDSMATIGE WAARDE

Verordenende stedenbouwkundige voorschriften	Toelichting bij de verordenende stedenbouwkundige voorschriften
<p>Artikel 3.3</p>  <p><i>Aanduiding in overdruk</i> <i>Het gebied behoort tot de bestemmingscategorie van de grondkleur.</i></p> <p>Het in overdruk aangeduide gebied is een grote eenheid natuur.</p> <p>Artikel 3.4</p>  <p><i>Aanduiding in overdruk</i> <i>Het gebied behoort tot de bestemmingscategorie van de grondkleur.</i></p> <p>Het in overdruk aangeduide gebied is een grote eenheid natuur in ontwikkeling.</p> <p>Totdat de natuurfunctie effectief gerealiseerd is, zijn handelingen met het oog op de bestaande activiteiten toegelaten voor zover de natuurwaarden van het gebied in stand gehouden en ontwikkeld worden.</p> <p>Het oprichten van gebouwen en gelijkaardige constructies voor deze bestaande activiteiten is niet toegelaten met uitzondering van het oprichten van schuilhokken voor dieren voor zover de omvang ervan in verhouding staat tot de begraasbare oppervlakte.</p>	<p>Bepalingen m.b.t. de overdruk grote eenheid natuur</p> <p>Dit gebied wordt beschouwd als een Grote Eenheid Natuur (GEN) in de zin van het decreet Natuurbehoud en in die zin als een onderdeel van het Vlaams Ecologisch Netwerk. Alle bepalingen van het decreet Natuurbehoud betreffende grote eenheden natuur zijn van toepassing in dit gebied.</p> <p>In voorkomend geval is een vastgesteld natuurrichtplan bepalend voor de inrichting en het beheer van het gebied. Een dergelijk natuurrichtplan wordt als een afwegingselement gehanteerd bij de beoordeling van de vergunningsaanvragen voor bovenvermelde werken, handelingen, voorzieningen, inrichtingen en wijzigingen.</p> <p>Bepalingen m.b.t. de overdruk grote eenheid natuur in ontwikkeling</p> <p>Dit gebied wordt beschouwd als een Grote Eenheid Natuur in Ontwikkeling (GENO) in de zin van het decreet Natuurbehoud en in die zin als een onderdeel van het Vlaams Ecologisch Netwerk. Alle bepalingen van het decreet Natuurbehoud betreffende grote eenheden natuur in ontwikkeling zijn van toepassing in dit gebied.</p> <p>In voorkomend geval is een vastgesteld natuurrichtplan bepalend voor de inrichting en het beheer van het gebied. Een dergelijk natuurrichtplan wordt als een afwegingselement gehanteerd bij de beoordeling van de vergunningsaanvragen voor bovenvermelde werken, handelingen, voorzieningen, inrichtingen en wijzigingen.</p> <p>Het ruimtelijk beleid is gericht op de ruimtelijke ondersteuning van het behoud van de huidige biologische waarde en de ontwikkeling van een hogere biologische waarde. De ruimtelijke ondersteuning houdt randvoorwaarden in voor het behoud, het herstel en de ontwikkeling van de aanwezige ecotopen. Verder houdt de ruimtelijke ondersteuning een gefaseerde omzetting in van het grondgebruik naar een gebruik dat het herstel en de ontwikkeling van de gewenste ecotopen toelaat.</p> <p>Bestaande activiteiten in het gebied kunnen behouden blijven totdat de natuurbestemming gerealiseerd is. Dat is een feitelijke kwestie. De activiteiten in het gebied moeten het behoud van de reeds aanwezige natuurwaarden garanderen en mogen het herstel en de verdere ontwikkeling ervan niet hypothekeren.</p> <p>Het oprichten van gebouwen en gelijkaardige constructies is niet toegelaten.</p> <p>Serres en stallen daarentegen behoren tot de niet-toegelaten gebouwen en gelijkaardige constructies.</p> <p>Zijn evenwel toegelaten en worden niet als gebouwen en gelijkaardige constructies aangezien, voor zover ze nodig of nuttig zijn voor de bestaande landbouwactiviteiten:</p> <ul style="list-style-type: none"> - plastic tunnels, constructies voor oogstbescherming (bv. roterend luchtmengtoestel of netten tegen hagelschade) en constructies voor kleinschalige energieopwekking die tijdelijk geplaatst worden of gemakkelijk verplaatsbaar zijn (bv. kleinschalig zonnepanelen om bv. een waterpomp te laten werken in een weide of om stroom op te wekken voor schrikdraad)... - schuilhokken voor het tijdelijk verblijf van grazende dieren, voor zover de omvang ervan in verhouding is tot de begraasbare oppervlakte en de aard en het aantal dieren waarvoor het bestemd is. Schuilhokken zijn eenvoudige en verwijderbare constructies met één zijde (deels) open. <p>Een stalling is, anders dan een schuilhok, een omsloten en overdekte ruimte, een houten of stenen gebouw dat dient tot verblijf van weidedieren en waarin één of meerdere van die dieren tijdelijk of permanent kunnen verblijven en/of gehuisvest worden.</p>
 <p><i>Dit gebied behoort tot de bestemmingscategorie 'overig groen'.</i></p> <p>Artikel 4. Gemengd openruimtegebied met cultuurhistorische waarde</p> <p>Artikel 4.1</p> <p>Binnen dit gebied zijn natuurbehoud, bosbouw, landschapszorg en recreatie nevensgeschikte functies.</p> <p>Alle handelingen die nodig of nuttig zijn voor deze functies zijn toegelaten.</p> <p>De in artikel 4.1 tot 4.6 genoemde handelingen zijn toegelaten voor zover de ruimtelijke samenhang in het gebied, de cultuurhistorische waarden,</p>	<p>Bepalingen m.b.t. het gemengd openruimtegebied met cultuurhistorische waarde</p> <p>Het behoud van de ruimtelijke samenhang en de landschappelijke en cultuurhistorische waarde van het gebied wordt als randvoorwaarde ingeschreven.</p> <p>Recreatie moet hier verstaan worden in verhouding tot de andere functies van het gebied. Het is een nevensgeschikte functie en geen enige functie</p>

NOTA VOOR VOOROVERLEG 31 JANUARI 2012.
INFORMEEL WERKDOCUMENT VAN HET DEPARTEMENT RWO AFDELING RUIMTELIJKE PLANNING
ZONDER FORMELE JURIDISCHE OF BELEIDSMATIGE WAARDE

Verordenende stedenbouwkundige voorschriften	Toelichting bij de verordenende stedenbouwkundige voorschriften
<p>horticulturele waarden, landschapswaarden en natuurwaarden in het gebied bewaard blijven en de sociale functie niet geschaad wordt.</p> <p>Artikel 4.2</p> <p>In bestaande vergunde of vergund geachte gebouwen kunnen behalve de activiteiten voor de realisatie van de in de overige artikels vermelde functies, ook de volgende activiteiten toegelaten worden:</p> <ul style="list-style-type: none"> - wonen; - nuts- en gemeenschapsvoorzieningen; - socio-culturele voorzieningen; - toeristisch-recreatieve voorzieningen; - horeca; - kantoor- of dienstenfunctie; <p>Ten behoeve van deze functies is het toegelaten:</p> <ul style="list-style-type: none"> - Bestaande vergunde of vergund geachte gebouwen te verbouwen, uit te breiden of te herbouwen. Indien de gebouwen niet aangesloten zijn op een riolering, wordt de vergunningsaanvraag afhankelijk gemaakt van de aanleg van een installatie voor het behandelen van afvalwater. - Het aanbrengen van kleinschalige infrastructuur die nodig of nuttig is voor het goed functioneren van de toegelaten activiteiten. <p>Er moet rekening gehouden worden met de schaal en de ruimtelijke impact van deze activiteiten. Daarbij wordt, onverminderd de bepalingen van artikel 4.1, ten minste aandacht besteed aan:</p> <ul style="list-style-type: none"> - de relatie met de in de omgeving aanwezige functies; - de invloed op de omgeving wat betreft het aantal te verwachten gebruikers of bezoekers; - de invloed op de mobiliteit en de verkeersleefbaarheid; - de relatie met de in de omgeving van het gebied vastgelegde bestemmingen. <p>Artikel 4.3</p> <p>In voorkomend geval is landbouw is een nevensgeschikte functie.</p> <p>Handelingen die nodig of nuttig zijn voor de landbouwbedrijfsvoering van de bestaande landbouwbedrijven zijn toegelaten.</p> <p>Een landbouwbedrijfszetel mag enkel de noodzakelijke bedrijfsgebouwen en de woning van de exploitanten bevatten, evenals verblijfsgelegenheid, verwerkende en dienstverlenende activiteiten voor zover deze een integrerend deel van een leefbaar bedrijf uitmaken.</p> <p>Nieuwe landbouwbedrijfszetels, gebouwen voor niet aan de grond gebonden agrarische bedrijven, glastuinbouw, toeleverende, verwerkende en dienstverlenende activiteiten en landbouwverwante activiteiten zijn niet toegelaten.</p> <p>Artikel 4.4</p> <p>Indien een gemeente of provincie voor delen van dit gebied een gemeentelijk of provinciaal ruimtelijk uitvoeringsplan opmaakt met voorschriften voor functies en activiteiten vermeld in artikels 4.2 en 4.3, krijgen de voorschriften van dat plan na goedkeuring ervan voorrang op de voorschriften opgenomen onder de artikels 4.2 en 4.3.</p> <p>Artikel 4.5</p> <p>Handelingen die nodig of nuttig zijn voor:</p> <ul style="list-style-type: none"> - het behoud en herstel van het waterbergend vermogen van rivier- en beekvalleien, 	<p>noch de enige hoofdfunctie.</p> <p>Bepalingen m.b.t. toelaatbare functiewijzigingen van bestaande bebouwing</p> <p>Behoud en hergebruik van de bestaande bebouwing in het gemengd openruimtegebied met cultuurhistorische waarde is mogelijk, rekening houdend met de cultuurhistorische en landschappelijke waarde van het gebied. Alle instandhoudingswerken, ook structurele aan die gebouwen zijn toegelaten, alsook het verbouwen of herbouwen.</p> <p>Een beperkte uitbreiding van een bestaand bouwvolume kan toegelaten worden voor zover de bouwkundige erfgoedwaarde gevrijwaard blijft, hersteld of versterkt wordt. De schaal van dergelijke uitbreidingen moet aansluiten bij de schaal van de reeds aanwezige bebouwing op de site. Een uitbreiding met 20% wordt in die context toelaatbaar geacht. Ruimere uitbreidingen of bijkomende bebouwing worden in principe niet toelaatbaar geacht, tenzij expliciet wordt aangetoond dat de erfgoedwaarde van de site niet in het gedrang brengt en/of past binnen het herstel van de erfgoedplaats. Het advies vanuit de gewestelijke administratie bevoegd voor het onroerend erfgoed wordt als een afwegingselement gehanteerd bij de beoordeling van dergelijke vergunningsaanvragen.</p> <p>Deze handelingen m.b.t. de functies wonen, nuts- en gemeenschapsvoorzieningen, socio-culturele voorzieningen, toeristisch-recreatieve voorzieningen, horeca, kantoor- of dienstenfuncties kunnen slechts toegelaten worden op voorwaarde dat de goede ruimtelijke ordening niet wordt geschaad. Het moet proportioneel bekeken worden en ook rekening houden met de sectorale wetgeving.</p> <p>Dit betekent onder meer dat de ruimtelijke draagkracht van het gebied niet wordt overschreden en dat de voorziene verweving van functies noch de aanwezigheid van te realiseren bestemmingen in de onmiddellijke omgeving, noch de gewenste ruimtelijke structuur in het gedrang brengt of verstoort. Het naleven van deze voorwaarden moet blijken uit de beslissing van de vergunningverlenende overheid of het advies van de gemachtigde ambtenaar.</p> <p>Onder wonen worden zowel één- als meergezinswoningen begrepen.</p> <p>Onder nuts- en gemeenschapsvoorzieningen worden bv. zorgvoorzieningen of educatieve voorzieningen begrepen.</p> <p>Onder toeristisch-recreatieve voorzieningen worden zowel dag- als verblijfsrecreatieve voorzieningen begrepen.</p> <p>Kleinschalige infrastructuur die nodig of nuttig is voor deze activiteiten zijn bijvoorbeeld: beperkt aantal parkeergelegenheden, speeltuigen, infrastructuur i.f.v. speelbossen en speelweiden, kleinschalige kampeervoorzieningen (sanitair...) bv. in functie van jeugdverblijfstoerisme of hoeve- of kasteelkamperen, kleinschalige onthaalinfrastructuur (infoborden, schuilplaatsen...), terras i.f.v. horeca... Hoogdynamische dagrecreatieve activiteiten (sportvelden, golfterreinen, dierentuinen, omvangrijke speeltuinen...) of toeristische voorzieningen (grootschalige kampeervoorzieningen...) zijn niet toegelaten.</p> <p>Bepalingen m.b.t. de landbouwactiviteiten</p> <p>Het behoud van de bestaande landbouwactiviteiten in het gebied blijft gegarandeerd.</p> <p>Bestaande landbouwbedrijfszetels kunnen verbouwen, herbouwen of uitbreiden, voor de ruimtelijke samenhang en de landschappelijke en cultuurhistorische waarde van het gebied behouden blijft. Nieuwe landbouwbedrijfszetels zijn niet toegelaten.</p> <p>Onder de niet toegelaten niet aan de grond gebonden agrarische bedrijven wordt verstaan agrarische bedrijven die hun landbouwproductie (plantaardig/dierlijk) uitsluitend in bedrijfsgebouwen voortbrengen. Deze bedrijven hebben slechts behoefte aan een bouwplaats voor de oprichting van hun bedrijf.</p> <p>Bepalingen m.b.t. gemeentelijke en provinciale ruimtelijke uitvoeringsplannen</p> <p>Er wordt aan de gemeenten en provincies de mogelijkheid gelaten om specifiek voor het eigen grondgebied op te treden en in een gemeentelijk of provinciaal ruimtelijk uitvoeringsplan het statuut van deze activiteiten meer gedetailleerd te regelen. In dergelijk geval nemen de voorschriften van het gemeentelijk of provinciaal ruimtelijk uitvoeringsplan de plaats in van de voorschriften zoals ze in dit gewestelijk ruimtelijk uitvoeringsplan zijn opgenomen.</p> <p>Bepalingen m.b.t. het waterbeheer</p> <p>In de rivier- en beekvalleien is waterbeheer(sing) een nevensgeschikte functie. In de rivier- en beekvalleien is waterbeheer(sing) een nevensgeschikte functie. Daaronder worden minstens de overstromingsgevoelige gebieden aangeduid op de kaarten van de</p>

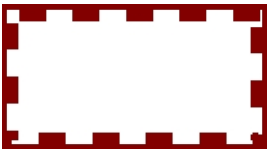
NOTA VOOR VOOROVERLEG 31 JANUARI 2012.
INFORMEEL WERKDOCUMENT VAN HET DEPARTEMENT RWO AFDELING RUIMTELIJKE PLANNING
ZONDER FORMELE JURIDISCHE OF BELEIDSMATIGE WAARDE

Verordenende stedenbouwkundige voorschriften	Toelichting bij de verordenende stedenbouwkundige voorschriften
<ul style="list-style-type: none"> - het behoud en herstel van de structuurkenmerken van de rivier- en beeksystemen, de waterkwaliteit en de verbindingsfunctie, - het behoud, het herstel en de ontwikkeling van overstromingsgebieden, het beheersen van overstromingen of het voorkomen van wateroverlast in voor bebouwing bestemde gebieden, - het beveiligen van vergunde of vergund geachte bebouwing en infrastructuren tegen overstromingen <p>zijn toegelaten.</p> <p>De in artikel 4.1 tot 4.4 genoemde handelingen kunnen slechts toegelaten worden voor zover ze verenigbaar zijn met de waterbeheerfunctie van het gebied en het waterbergend vermogen van rivier- en beekvalleien niet doen afnemen.</p>	<p>watertoets begrepen. Buiten de rivier- en beekvalleien is waterbeheersing eerder een ondergeschikte functie.</p> <p>Werken en handelingen in functie van behoud en herstel van de structuurkenmerken van de rivier- en beeksystemen zijn bv. hermeandering, verbreden of herinrichten van de bedding, herwaarden winterbed, vertragen waterstroomsnelheid, structuurvariatie in oevers en bedding...</p> <p>Werken en handelingen in functie van het verbeteren van de waterkwaliteit zijn bv. buffering van waterlopen tegen vervuiling...</p> <p>Werken en handelingen in functie van het verbeteren van de verbindingsfunctie van waterlopen zijn bv. het opheffen barrières, behoud van ruimte voor de ontwikkeling van natuurwaarden...</p> <p>In functie van het behoud, het herstel en de ontwikkeling (aanleg, inrichting, onderhoud...) van specifieke overstromingsgebieden zijn specifieke infrastructuren hiervoor zoals dijken, stuwen, pompinstallaties... toegelaten. Zuiveringsinfrastructuren zoals RWZI's of collectoren vallen niet onder de toegelaten handelingen.</p> <p>Voor bebouwing bestemde gebieden zijn o.m. woongebieden en bedrijventerreinen... De specifieke stedenbouwkundige voorschriften in de plannen van aanleg of ruimtelijke uitvoeringsplannen geven uitsluitend over welke (delen van) gebieden als "voor bebouwing bestemd" beschouwd moeten worden.</p> <p>De overige functies in rivier- en beekvalleien moeten de natuurlijke dynamiek en het waterbergend vermogen van dit watersysteem respecteren. De stroomgebiedbeheersplannen en de (deel)bekkenbeheersplannen worden als afwegingselement gehanteerd bij de beoordeling van de vergunningsaanvragen voor werken, handelingen, voorzieningen, inrichtingen en wijzigingen.</p> <p>Vergunningsaanvragen worden onderworpen aan een watertoets in de zin van het decreet integraal waterbeleid.</p> <p>Indien mogelijk en opportuun worden bij voorkeur de technieken van natuurtechnische milieubouw gehanteerd bij de aanleg van waterbeheersinfrastructuren, zijnde een geheel van technieken om bij de inrichting (en het beheer) van infrastructuurwerken (wegen, waterlopen) bestaande natuurwaarden zoveel als mogelijk te behouden of ze te ontwikkelen of te versterken, en meer algemeen om te komen tot "milieuvriendelijke" oplossingen voor ruimtelijke ingrepen. Deze technieken zijn omschreven in de Vademecums Natuurtechniek (http://www.lne.be/themas/milieu-en-infrastructuur/vademecums-natuurtechniek).</p>
<div style="border: 1px solid black; background-color: green; color: white; text-align: center; width: 40px; height: 40px; margin: 0 auto; display: flex; align-items: center; justify-content: center; font-size: 24px; font-weight: bold;">B</div> <p><i>Dit gebied behoort tot de bestemmingscategorie 'bos'.</i></p> <p>Artikel 7. Bosgebied</p> <p>Artikel 7.1</p> <p>Het gebied is bestemd voor de instandhouding, de ontwikkeling en het herstel van bos.</p> <p>Alle handelingen die nodig of nuttig zijn voor de aanleg, het beheer en de inrichting van bos zijn toegelaten.</p>	<p>Bepalingen m.b.t. bos</p> <p>"Bos" moet in ruime zin geïnterpreteerd worden, zoals in het Bosdecreet. Open plekken in het bos vallen daar bijvoorbeeld ook onder</p> <p>Het aanbrengen van infrastructuren voor het beheer van het gebied als bosgebied is mogelijk. Die infrastructuren zijn onder meer: veekerende rasters, het bouwen van schuilplaatsen voor dieren die ingezet worden bij het beheer van het gebied.</p> <p>In het gebied zijn uitsluitend gebouwen toegelaten voor zover ze rechtstreeks gerelateerd zijn aan de functies van het bos zoals gedefinieerd in het bosdecreet.</p> <p>Het gaat bijvoorbeeld om:</p> <ul style="list-style-type: none"> - gebouwen die noodzakelijk voor het beheer van en het toezicht op de bossen, op voorwaarde dat ze niet kunnen worden gebruikt als woonverblijf. Het gaat om gebouwen en constructies met een beperkte omvang (schuilplaats, bergplaats voor materiaal...). - sanitaire gebouwen of schuilplaatsen van één bouwlaag met een oppervlakte van ten hoogste 100 m² met uitsluiting van elke verblijfsaccommodatie; <p>Conform de bepalingen van artikels 4.4.4 en 4.4.5 van de Vlaamse Codex Ruimtelijke Ordening zijn handelingen gericht op het sociale-culturele of recreatieve medegebruik of handeling gericht op de instandhouding, de ontwikkeling en het herstel van de natuur en het natuurlijk milieu en van de landschapswaarden vergunbaar in het bosgebied voor zover ze door hun beperkte impact de verwezenlijking van de algemene bestemming niet in</p>

NOTA VOOR VOOROVERLEG 31 JANUARI 2012.
INFORMEEL WERKDOCUMENT VAN HET DEPARTEMENT RWO AFDELING RUIMTELIJKE PLANNING
ZONDER FORMELE JURIDISCHE OF BELEIDSMATIGE WAARDE

Verordenende stedenbouwkundige voorschriften	Toelichting bij de verordenende stedenbouwkundige voorschriften
<p>Artikel 7.2</p> <p>Tot aan de realisatie van de bestemming zijn per perceel de handelingen toegelaten die nodig of nuttig zijn voor de landbouwbedrijfsvoering van landbouwbedrijven.</p> <p>Het oprichten van gebouwen en gelijkaardige constructies is niet toegelaten met uitzondering van het oprichten van schuilhokken voor dieren voor zover de omvang ervan in verhouding staat tot de begraasbare oppervlakte.</p> <p>Artikel 7.3</p> <p>Handelingen die nodig of nuttig zijn voor:</p> <ul style="list-style-type: none"> - het behoud en herstel van het waterbergend vermogen van rivier- en beekvalleien, - het behoud en herstel van de structuurkenmerken van de rivier- en beeksystemen, de waterkwaliteit en de verbindingsfunctie, - het behoud, het herstel en de ontwikkeling van overstromingsgebieden, het beheersen van overstromingen of het voorkomen van wateroverlast in voor bebouwing bestemde gebieden, - het beveiligen van vergunde of vergund geachte bebouwing en infrastructuren tegen overstromingen <p>zijn toegelaten.</p> <p>De in artikel 7.1 tot 7.2 genoemde handelingen kunnen slechts toegelaten worden voor zover ze verenigbaar zijn met de waterbeheerfunctie van het</p>	<p>het gedrang brengen.</p> <p>Kleinschalige infrastructuur voor de sociale, educatieve of recreatieve functie van het bos zijn bijvoorbeeld:</p> <ul style="list-style-type: none"> - voorzieningen gerelateerd aan het onthaal van bezoekers zoals informatieborden, wegwijzers, fietsenstallingen, parkeervoorzieningen, picknicktafels, zitbanken, vuilnisbakken, inrichtingen voor speelbossen en speelweiden zoals klim- en speeltuigen... - voorzieningen gerelateerd aan het al dan niet toegankelijk maken van het bos voor recreatief medegebruik zoals toegangspoortjes, afsluitingen, knuppelpaden, vogelkijkhutten, voorzieningen voor paalkamperen... <p>De omvang van deze voorzieningen (bv. parkeerplaatsen) is in verhouding tot de omvang van het bos.</p> <p>Handelingen van algemeen belang zijn toelaatbaar op basis van artikel 4.4.7 van de Vlaamse Codex Ruimtelijke Ordening. Daaronder vallen ook de aanleg van fiets- en wandelpaden, de herinrichting of aanpassing van lokale wegen, de aanleg van lokale nutsleidingen (elektriciteit, aardgas, drinkwater, telecommunicatie, afvalwater...)...</p> <p>In de stedenbouwkundige voorschriften worden geen bepalingen opgenomen m.b.t. zonevrije woningen en andere constructies, niet zijn de woningbouw. Voor deze woningen en constructies gelden de bepalingen van de artikels 4.4.10 tot 4.4.22 van de Vlaamse Codex Ruimtelijke Ordening inzake de basisrechten voor zonevrije constructies:</p> <ul style="list-style-type: none"> - Volgens deze bepalingen is in bosgebied enkel het bestendigen van de bestaande vergunde woningen en constructies en het verbouwen binnen het bestaande volume toegelaten. Uitbreiden is niet toegelaten. - Herbouw binnen vergund of vergund geacht volume, met een maximum van 1000 m³ voor woningen, is enkel toegelaten na vernietiging of beschadiging door een vreemde oorzaak (bv. brand...) die de eigenaar niet kan worden toegerekend (cfr. Codex Ruimtelijke Ordening artikel 4.4.21 en 4.4.22). <p>Bepalingen m.b.t. de landbouwactiviteiten</p> <p>Het bestendigen van het bestaande landbouwgebruik is toegelaten zolang de bosbestemming niet gerealiseerd is. Het oprichten van gebouwen en gelijkaardige constructies is niet toegelaten.</p> <p>Zijn evenwel toegelaten en worden niet als gebouwen en gelijkaardige constructies aangezien, voor zover ze nodig of nuttig zijn voor de bestaande landbouwactiviteiten:</p> <ul style="list-style-type: none"> - plastic tunnels, constructies voor oogstbescherming (bv. roterend luchtmeettoestel of netten tegen hagelschade) en constructies voor kleinschalige energieopwekking die tijdelijk geplaatst worden of gemakkelijk verplaatsbaar zijn (bv. kleinschalig zonnepanelen om bv. een waterpomp te laten werken in een weide of om stroom op te wekken voor schrikdraad)... - schuilhokken voor het tijdelijk verblijf van grazende dieren, voor zover de omvang ervan in verhouding is tot de begraasbare oppervlakte en de aard en het aantal dieren waarvoor het bestemd is. Schuilhokken zijn eenvoudige en verwijderbare constructies met één zijde (deels) open. <p>Serres en stallen daarentegen behoren tot de niet-toegelaten gebouwen en gelijkaardige constructies. Een stalling is, anders dan een schuilhok, een omsloten en overdekte ruimte, een houten of stenen gebouw dat dient tot verblijf van weidedieren en waarin één of meerdere van die dieren tijdelijk of permanent kunnen verblijven en/of gehuisvest worden.</p> <p>Bepalingen m.b.t. het waterbeheer</p> <p>In de rivier- en beekvalleien is waterbeheersing een nevensgeschikte functie. Daaronder worden minstens de overstromingsgevoelige gebieden aangeduid op de kaarten van de watertoets begrepen. Buiten de rivier- en beekvalleien is waterbeheersing eerder een ondergeschikte functie.</p> <p>Werken en handelingen in functie van behoud en herstel van de structuurkenmerken van de rivier- en beeksystemen zijn bv. hermeandering, verbreden of herinrichten van de bedding, herwaarderen winterbed, vertragen waterstroomsnelheid, structuurvariatie in oevers en bedding...</p> <p>Werken en handelingen in functie van het verbeteren van de waterkwaliteit zijn bv. buffering van waterlopen tegen vervuiling...</p> <p>Werken en handelingen in functie van het verbeteren van de verbindingsfunctie van waterlopen zijn bv. het opheffen barrières, behoud van ruimte voor de ontwikkeling van natuurwaarden...</p>

**NOTA VOOR VOOROVERLEG 31 JANUARI 2012.
INFORMEEL WERKDOCUMENT VAN HET DEPARTEMENT RWO AFDELING RUIMTELIJKE PLANNING
ZONDER FORMELE JURIDISCHE OF BELEIDSMATIGE WAARDE**

Verordenende stedenbouwkundige voorschriften	Toelichting bij de verordenende stedenbouwkundige voorschriften
<p>gebied en het waterbergend vermogen van rivier- en beekvalleien niet doen afnemen.</p>	<p>In functie van het behoud, het herstel en de ontwikkeling (aanleg, inrichting, onderhoud...) van specifieke overstromingsgebieden zijn specifieke infrastructuur hiervoor zoals dijken, stuwen, pompinstallaties... toegelaten. Zuiveringsinfrastructuur zoals RWZI's of collectoren vallen niet onder de toegelaten handelingen.</p> <p>Voor bebouwing bestemde gebieden zijn o.m. woongebieden en bedrijventerreinen... De specifieke stedenbouwkundige voorschriften in de plannen van aanleg of ruimtelijke uitvoeringsplannen geven uitsluitend over welke (delen van) gebieden als "voor bebouwing bestemd" beschouwd moeten worden.</p> <p>De overige functies in rivier- en beekvalleien moeten de natuurlijke dynamiek en het waterbergend vermogen van dit watersysteem respecteren. De stroomgebiedbeheersplannen en de (deel)bekkenbeheersplannen worden als afwegingselement gehanteerd bij de beoordeling van de vergunningsaanvragen voor werken, handelingen, voorzieningen, inrichtingen en wijzigingen.</p> <p>Vergunningsaanvragen worden onderworpen aan een watertoets in de zin van het decreet integraal waterbeleid.</p> <p>Indien mogelijk en opportuun worden bij voorkeur de technieken van natuurtechnische milieubouw gehanteerd bij de aanleg van waterbeheersinfrastructuur, zijnde een geheel van technieken om bij de inrichting (en het beheer) van infrastructuurwerken (wegen, waterlopen) bestaande natuurwaarden zoveel als mogelijk te behouden of ze te ontwikkelen of te versterken, en meer algemeen om te komen tot "milieuvriendelijke" oplossingen voor ruimtelijke ingrepen. Deze technieken zijn omschreven in de Vademecums Natuurtechniek (http://www.lne.be/themas/milieu-en-infrastructuur/vademecums-natuurtechniek).</p>
 <p>Overdruk.</p> <p><i>Deze overdruk heeft geen eigen bestemmingscategorie maar volgt de bestemmingscategorie van de grondkleur.</i></p> <p>Artikel Erfgoedlandschap</p> <p>Het gebied is een erfgoedlandschap in de zin van het landschapsdecreet.</p> <p>De waarden en typische landschapskenmerken van dit erfgoedlandschap zijn: ...</p> <p>Alle handelingen zoals opgenomen in artikel x zijn toegelaten voor zover ze het erfgoedlandschap niet geheel of gedeeltelijk vernietigen en geen betekenisvolle schade veroorzaken aan de waarden en de typische landschapskenmerken ervan. Bij afwezigheid van een alternatief kan voor zo'n handeling toch een vergunning worden afgeleverd om dwingende redenen van groot openbaar belang, met inbegrip van redenen van sociale of economische aard.</p>	<p>De waarden en typische landschapskenmerken van het erfgoedlandschap zijn omschreven in het ministerieel besluit van xxx.</p> <p>Bij werken of handelingen in het erfgoedlandschap moet eerst elke vorm van vermijdbare schade voorkomen worden en moeten schadebeperkende, herstel- of compenserende maatregelen worden genomen indien schade onvermijdelijk is. Beslissingen over aanvragen voor stedenbouwkundige vergunningen voor handelingen die mogelijk impact hebben op de waarden of kenmerken van het erfgoedlandschap, worden genomen op basis van een motiveringsnota waarin de mogelijke effecten geanalyseerd worden en indien nodig de schadebeperkende, herstel- of compenserende maatregelen omschreven worden.</p> <p>In voorkomend geval is een goedgekeurd landschapsbeheersplan, zoals bedoeld in het decreet van 16 april 1996 houdende de landschapszorg, bepalend voor de inrichting en het beheer van het gebied. Een goedgekeurd landschapsbeheersplan in uitvoering van het decreet van 16 april 1996 houdende de landschapszorg, beschrijft de uitvoeringsmodaliteiten. Het landschapsbeheersplan wordt als een afwegingselement gebruikt bij de beoordeling van vergunningsaanvragen.</p> <p>Herinrichtingen binnen het open rivierenlandschap met het oog op de aanleg van gecontroleerde overstromingsgebieden in functie van de beveiliging tegen overstromingen moeten beschouwd kunnen worden als ingrepen die inpasbaar zijn binnen de globale cultuurhistorische context en landschapsgenese van het erfgoedlandschap.</p> <p>Beveiligen van voor bewoning of bebouwing bestemde gebieden tegen overstromingen kan beschouwd worden als een maatregel in functie van openbare veiligheid.</p>