

voorbereidend onderzoek
gewestelijk ruimtelijk uitvoeringsplan

afbakening van de gebieden van de natuurlijke en agrarische structuur

regio Vlaamse Ardennen
landbouw-, natuur- en bosgebieden
“Vallei van de Nederaalbeek in Maarkedal”

procesnota 1

april 2011

Inleiding

Het **Ruimtelijk Structuurplan Vlaanderen** wil de open ruimte in het buitengebied maximaal vrijwaren voor landbouw, natuur en bos. De Vlaamse overheid zal daarom op termijn 750.000 ha agrarisch gebied, 150.000 ha natuurgebied, 53.000 ha bosgebied en 34.000 ha andere groengebieden vastleggen in bestemmingsplannen. Ten opzichte van 1994 betekent dit een toename van 38.000 ha natuurgebied en 10.000 ha bosgebied en een afname van 56.000 ha landbouwgebied.

In 2001 besliste de Vlaamse Regering de afbakening de gebieden van de natuurlijke en agrarische structuur (AGNAS) aan te pakken in twee fasen.

- In een eerste fase werd in 2003 ca. 86.500 ha bestaand natuurgebied aangeduid als onderdeel van het Vlaams Ecologisch Netwerk (VEN).
- In een tweede fase worden sinds 2004 de landbouwgebieden en de resterende natuur- en bosgebieden afgebakend.

Van 2004 tot 2009 werkte de Vlaamse overheid in overleg met gemeenten, provincies en belangengroepen een **ruimtelijke visie uit op landbouw, natuur en bos**, voor dertien buitengebiedregio's. De visie geeft op hoofdlijnen aan welke gebieden behouden blijven voor landbouw en waar er ruimte kan zijn voor natuurontwikkeling of bosuitbreiding. Ze vormt de basis voor de opmaak van gewestelijke ruimtelijke uitvoeringsplannen, die de bestemmingen op perceelsniveau vastleggen.

Voor elk van de dertien regio's heeft de Vlaamse Regering de visievormingsprocessen afgerond met een beslissing over het actieprogramma voor de op te maken ruimtelijke uitvoeringsplannen. Voor de landbouwgebieden waar de bestemming van het gewestplan zeker behouden kan blijven, besliste de regering om de bestaande agrarische bestemmingen te herbevestigen. Op die manier is midden 2009 reeds ca. 538.000 hectare agrarisch gebied vastgelegd. De resultaten van deze overlegprocessen zijn consulteerbaar op www.vlaanderen.be/agnas.

Op 7 mei 2010 besliste de Vlaamse Regering over de verdere voortgang van het afbakeningsproces. Er is een coördinatieplatform opgericht met o.m. vertegenwoordigers van de verschillende beleidsvelden en de natuur- en landbouworganisaties. Dit platform volgt de uitvoering van de afbakening op. Het bekijkt voor welke gebieden gestart kan worden met de opmaak van ruimtelijke uitvoeringsplannen en bewaakt de gelijktijdige voortgang van de realisatie van de doelen voor landbouw, natuur én bos. De Vlaamse overheid stelde een administratieoverschrijdend team samen dat deze plannen voorbereidt en het vooroverleg met de betrokken lokale besturen en middenveldorganisaties organiseert.

In een **gebiedsgericht programma** is specifiek bepaald voor welke gebieden in 2010 effectief gestart zal worden met de opmaak van gewestelijke ruimtelijke uitvoeringsplannen.

Voor meer info over het planningsproces kan u terecht bij:

Departement RWO Afdeling Ruimtelijke Planning

Christophe Vandevort, projectleider AGNAS

Koning Albert II-laan 19 bus 11, 1210 Brussel

telefoon 02 553 83 96

fax 02 553 83 85

email: agnas@rwo.vlaanderen.be

website: www.vlaanderen.be/agnas

1 Doel van de nota

Voorliggende nota is een procesnota die aangeeft op welke wijze het vooroverleg met de betrokken actoren gevoerd zal worden voor de opmaak van het **gewestelijk ruimtelijk uitvoeringsplan “Vallei van de Nederaalbeek in Maarkedal”** in de regio **Vlaamse Ardennen**.

Met deze eerste procesnota start de Vlaamse overheid het overlegproces voor de concrete uitwerking van het ruimtelijk uitvoeringsplan op. De procesnota beschrijft de relevante planningsprocessen en beslissingen die vooraf gingen en de wijze waarop het overleg en de besluitvorming in het komende overlegproces gevoerd zal worden. Uit de analyse van de voorafgaande processen is in de procesnota een eerste programma van onderzoek en overleg uitgewerkt dat in de opstartfase in overleg met de betrokken actoren verfijnd en aangevuld zal worden.

Naarmate het proces vordert, zal de procesnota geactualiseerd worden en rapporteren over de reeds gezette processtappen.

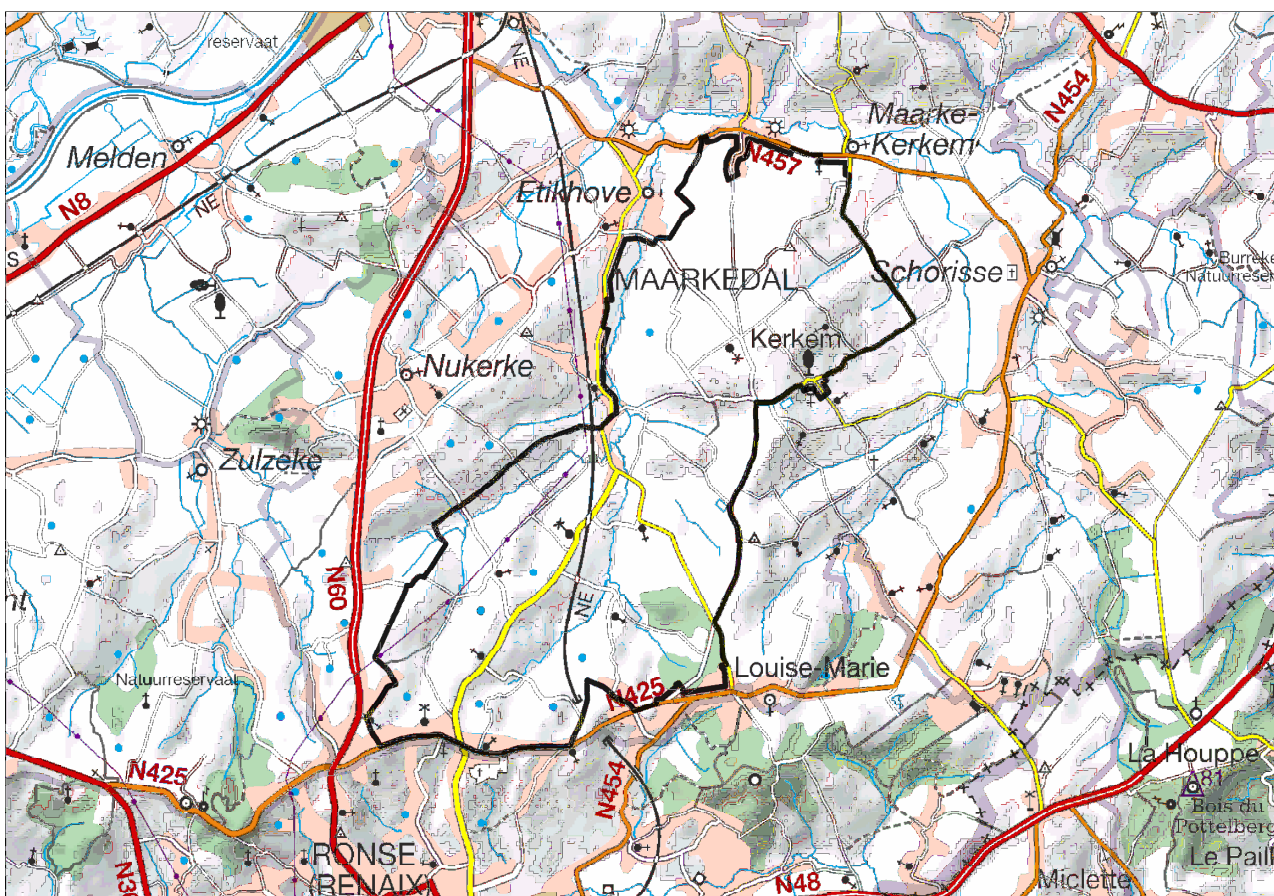
2 Situering van het plangebied en de plandoelstellingen

Het plangebied omvat de vallei van de Nederaalbeek en zijlopen, begrensd door Hasselstraat, Hokelbeke, Kern van Kerkem, Poestem, Drappendries, Hof te Fiennesstraat, Ommegangstraat, Keizerrei, Ommegangstraat, Turkije, Mellinckstraat, Donderij, Nederholbeekstraat, Onderbossenaarstraat, Gansbeekstraat en Markeweg, en is gelegen in de gemeente Maarkedal.

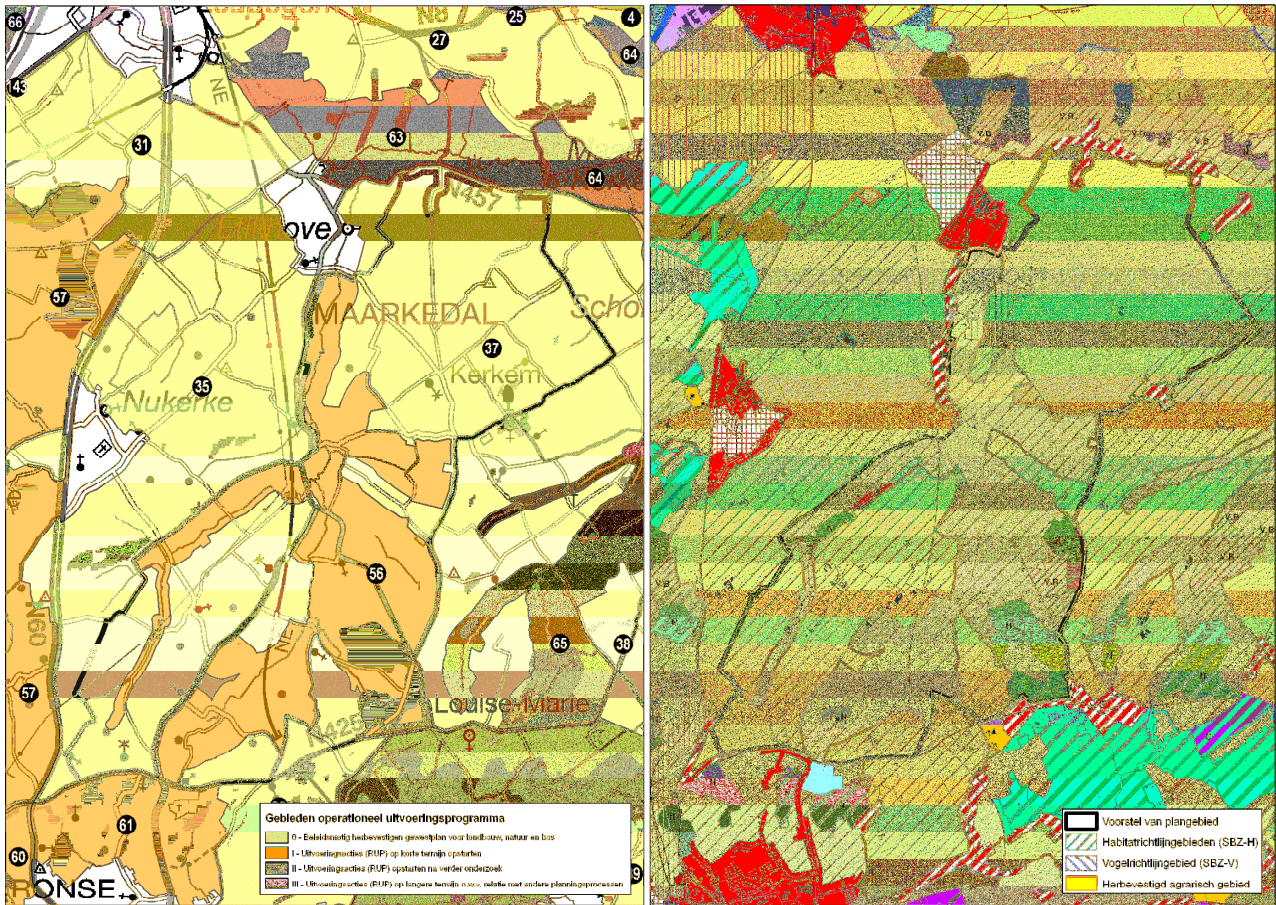
De doelstelling van het op te maken gewestelijk ruimtelijk uitvoeringsplan is:

- uitvoering geven aan de richtinggevende en bindende bepalingen van het Ruimtelijk Structuurplan Vlaanderen (RSV) inzake de afbakening van de gebieden van de natuurlijke en agrarische structuur zoals nader uitgewerkt in de ruimtelijke visie voor landbouw, natuur en bos in de regio Vlaamse Ardennen.
- de (nog aan te duiden) ankerplaats “Valleiwand van Onderbossenare en Bossenarekouter” aanduiden als erfgoedlandschap.

FIGUUR 1. SITUERING PLANGEBIED



FIGUUR 2. SITUERING T.O.V. OPERATIONEEL UITVOERINGSPLAN, BESTEMMINGEN EN SPECIALE BESCHERMINGZONES.



3 Planningsprocessen en beleidsbeslissingen waar het plan uitvoering aan geeft

3.1 Ruimtelijke visie op landbouw, natuur en bos regio Vlaamse Ardennen

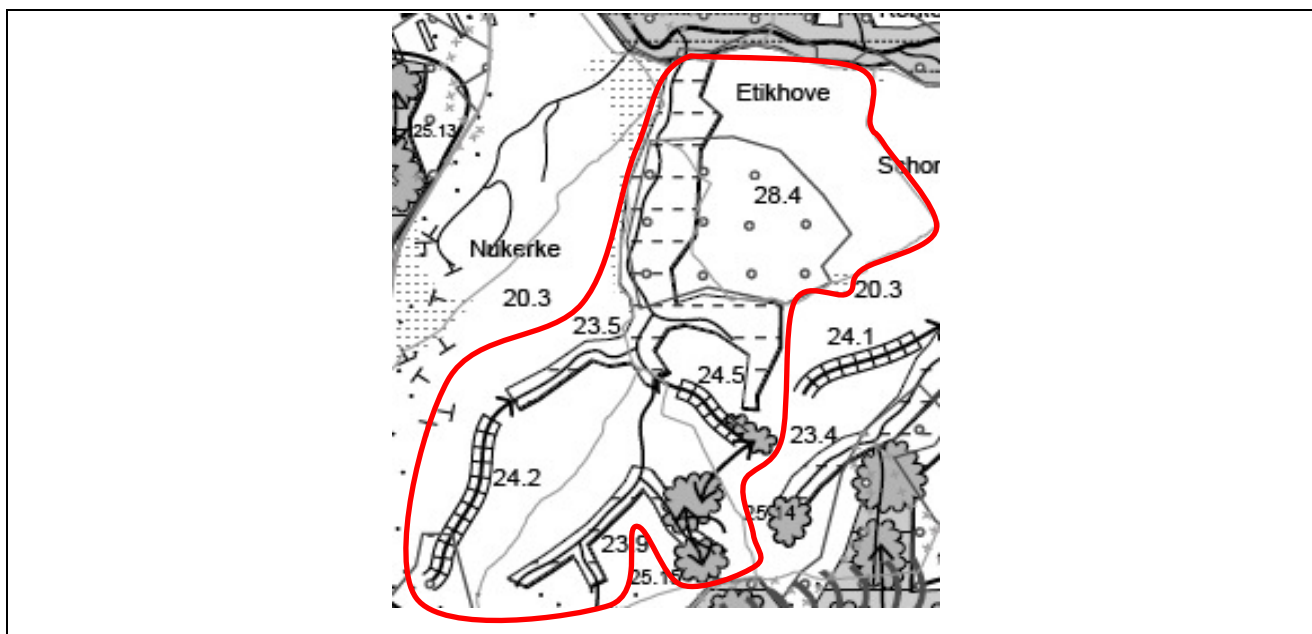
Voor de buitengebiedregio Vlaamse Ardennen werd het afbakeningsproces voor de gebieden van de natuurlijke en agrarische structuur opgestart in maart 2007.

In een verkenningsfase werd via een consultatie van de betrokken gemeenten, provincies en voornaamste belangengroepen gepeild naar inzichten op de gewenste natuurlijke en agrarische structuur. Samen met de inzichten vanuit de Vlaamse administratie en binnen het kader van de richtinggevende bepalingen van het Ruimtelijk Structuurplan Vlaanderen (RSV) werd op basis hiervan een eerste aanzet tot gewenste ruimtelijke structuur uitgewerkt in een verkenningsnota. Deze verkenningsnota werd voor formeel advies voorgelegd aan de betrokken gemeenten, provincies en belangengroepen. In 2008 werden een reeks overlegsessies georganiseerd waarbij de actoren hun adviezen konden toelichten en gepeild werd naar de marges waarbinnen concepten bijgestuurd zouden kunnen worden. Na deze overlegronde werd een eindvoorstel van gewenste ruimtelijke structuur en een uitvoeringsprogramma opgemaakt en voor advies voorgelegd aan de betrokken actoren.

De Vlaamse Regering nam op 8 mei 2009 akte van het eindvoorstel van gewenste ruimtelijke structuur en uitvoeringsprogramma én de adviezen van de gemeenten, provincies en belangengroepen hierover. Zij nam daarbij ook kennis van de 'consensus' van de actoren in de klankbordgroep zoals aangegeven in het verslag van de overlegronde in de periode april-mei 2008 en de gemeenschappelijke verklaring van Boerenbond, ABS Groep, VAC en Natuurpunt van 13 januari 2009 daarover.

Op 8 mei 2009 keurde de Vlaamse Regering de beleidsmatige herbevestiging van de bestaande gewestplannen voor ca. 29.000 ha agrarisch gebied in de regio Vlaamse Ardennen goed, volgens de werkwijze vastgelegd in de beslissing van 3 juni 2005. Daarnaast werd op basis van een inventarisatie en verwerking van alle adviezen die uitgebracht werden door de actoren over het eindvoorstel van gewenste ruimtelijke structuur en uitvoeringsprogramma een operationeel uitvoeringsprogramma opgesteld waarin de Vlaamse Regering de beleidsmatige prioriteiten voor het opstarten van de uitvoeringsacties bepaalde.

FIGUUR 3. EINDVOORSTEL GEWENSTE RUIMTELIJKE STRUCTUUR REGIO VLAAMDE ARDENNEN



Krachtlijnen van de **ruimtelijke visie op landbouw, natuur en bos** voor het plangebied zijn:

- Ruimtelijk-functioneel samenhangende gebieden vrijwaren voor de land- en tuinbouw met grondgebonden landbouw als drager van de open ruimte.

Binnen deze samenhangende landbouwgebieden worden enerzijds de grote, historisch open akkerlandschappen (kouters) onderscheiden en anderzijds de eerder kleinschalige landschappen rond de steilranden van de beken en in de valleien. Binnen de kleinschalige landschappen wordt ruimte gelaten voor het behoud, het herstel en de ontwikkeling van een raamwerk van kleine landschapselementen, zodat een landschapsecologische basiskwaliteit gegarandeerd wordt. De karakteristieke open kouters worden zoveel mogelijk gevrijwaard van bebouwing om de landschappelijke openheid van het gebied te behouden.

Het ruimtelijke beleid ondersteunt de bescherming van erosiegevoelige bodems in landbouwgebieden met steilere hellingen. Op steilere hellingen wordt grondverschuiving vermeden door de hellingen en de hellingaanzetten bouwvrij te houden.

- Behoud en versterking van gevarieerde (open/halfopen) valleien inclusief hun flanken met ruimte voor een natuurlijk overstromingsregime

De vallei van de Nederaalbeek wordt gevormd door een uitgebreid systeem van beken met aanliggende steilranden, in het landschap aanwezig via een overwegend graslandgebruik van de landbouwgronden en via een aaneenschakeling van (kleinere) natuur- en bosgebieden en kleine landschapselementen in de vallei en op de steilrand. Kenmerkend is het kleinschalige karakter van deze valleien en hun (vaak steile) flanken met nog een intacte structuur van natuur-, bos- en landschapselementen.

De structuur van deze beekvalleien met inbegrip van de valleiflanken, de bronamfitheaters en de hellingsbossen wordt versterkt en geaccentueerd als drager van belangrijke natuurwaarden. De samenhang tussen de waterloop, de vallei en de hogere overgangen enerzijds en tussen de deelgebieden anderzijds wordt versterkt of hersteld. Er wordt ruimte geboden aan de watersystemen voor het natuurlijk functioneren van hun structuurbepalende processen zoals natuurlijke overstromingen, meanderingprocessen, erosie-sedimentatie, kwel,...

In de van nature overstroombare gebieden en risicogebieden voor overstroming worden de aanwezige landbouw-, natuur- of bosfuncties en de waterbeheerfunctie zoveel mogelijk op elkaar afgestemd zodat de waterbergingsfunctie van de valleigebieden bewaard blijft en waar nodig hersteld kan worden.

Vanuit het ruimtelijke beleid worden deze gebieden minstens gevrijwaard van verdere bebouwing.

- Behoud en versterking van gevarieerde valleien met ruimte voor een natuurlijk overstromingsregime

Deze beekvalleien vormen een groen lint in het landschap, gevormd door een aaneenschakeling van natuur- en bosgebieden en kleine landschapselementen die verweven voorkomen met de landbouwfunctie in de vallei. De structuur van de beekvalleien wordt versterkt als drager van belangrijke natuurwaarden. Er wordt ruimte geboden aan de watersystemen voor het natuurlijk functioneren van hun structuurbepalende processen zoals natuurlijke overstromingen, meanderingprocessen, erosiesedimentatie, kwel,...

- Samenhangende complexen van zéér waardevol historisch bos behouden, verbinden en versterken als structuurbepalende natuur- en/of landschapselementen

Op de steilranden en in de valleien (rivier- of beekbegeleidend of op de valleiovergang) vinden we zeer waardevolle maar gefragmenteerde oud-boscomplexen met karakteristieke flora en fauna (waaronder een uitgesproken voorjaarsflora). Aansluitend op deze boscomplexen vinden we vaak zeer waardevolle grasland-, ruigte- en mantelzoomvegetaties. Voor deze complexen wordt gestreefd naar het behoud of het herstel van de natuurlijke hydrologie, de ontwikkeling van waardevolle gradiënten, een meer natuurlijke bosstructuur met graduele overgangen tussen verschillende typen vegetatie en een buffering van de kwetsbare vegetaties.

- Vrijwaren en versterken van waardevolle landschappen en erfgoedwaarden

Het open kouterlandschap van de Bossenarekouter bezit uitgesproken esthetische en cultuurhistorische waarden. Het ruimtelijke beleid ondersteunt het behoud of herstel van deze erfgoedwaarden in hun onderlinge samenhang.

Het **operationeel uitvoeringsprogramma** formuleert voor het plangebied volgende actie:

- het differentiëren van de valleien en de valleisteilranden van de Nederaalbeek, Molenbeek en Boskantbeek en zijbeken en Spichtenberg, Drappendries, Bosheide, Donderij en Rubbrechtsbank met agrarisch gebied, natuur, bos, en natuurverweving en verstreken van de bosstructuur rond de bronzones en de hellingsbossen
- het hernemen van de agrarische bestemming op de gewestplannen voor de landbouwpercelen rond Donderij.

Vanuit de **adviezen** van actoren over het eindvoorstel van gewenste ruimtelijke structuur worden volgende elementen meegenomen en als **onderzoeksvraag** opgenomen in het overlegproces:

- Onderzoek naar de manier waarop het behoud van leefbare landbouwexploitaties in het plangebied gegarandeerd kan in relatie met de natuurdoelstellingen in de vallei van de Nederaalbeek.
- Onderzoek naar de mogelijkheden voor uitbreiding van de bestaande bosjes op de steile flank van de Taaienberg.
- Onderzoek naar mogelijke locatie voor bijkomende waterberging in de vallei van de Nederaalbeek.
- Onderzoek naar de noodzaak voor het aanduiden van bouwvrije gebieden in functie van het risico op grondverschuivingen.
- Onderzoek naar de wijze waarop de “consensusvoorstellen” van het klankbordoverleg 2008 door kunnen werken in het ruimtelijk uitvoeringsplan.

3.2 Beslissing tot opmaak ruimtelijk uitvoeringsplan “Vallei van de Nederaalbeek in Maarkedal”

Op 7 mei 2010 nam de Vlaamse Regering een beslissing over de ruimtelijke uitvoeringsplannen waarvoor het planningsproces in 2010 zal opstarten. Het ruimtelijk uitvoeringsplan “Vallei van de Nederaalbeek in Maarkedal” is binnen die context opgenomen in het ‘gebiedsgericht programma’ voor 2010.

Gezien het actorenoverleg eind 2010 nog niet opgestart kon worden, is deze actie is overgedragen naar het gebiedsgericht programma 2011.

3.3 Aanduiding van de ankerplaats “Valleiwand van Onderbossenare en Bossenarekouter”

Het landschapsdecreet voorziet, naast de klassieke bescherming als landschap, de aanduiding van ankerplaatsen en erfgoedlandschappen. De ankerplaatsen zijn de meest waardevolle landschappen van Vlaanderen, waarin een geheel van verschillende erfgoedelementen (naast landschappelijke ook monumentale of archeologische) voorkomt. De ankerplaatsen werden geïnventariseerd in de landschapsatlas.

De formele aanduiding van ankerplaatsen in de zin van het landschapsdecreet gebeurt in twee stappen: een voorlopige en een definitieve aanduiding. De aanduiding van ankerplaatsen op zich heeft geen rechtsgevolgen voor de burger. Na de definitieve aanduiding geldt voor de administratieve overheden de zorgplicht. De aanduiding van ankerplaatsen heeft tot doel de landschappelijke waarden en landschappelijke kenmerken van deze landschappen mee te laten spelen in het afwegingskader bij het opstellen van die ruimtelijke uitvoeringsplannen die geheel of gedeeltelijk in ankerplaatsen gelegen zijn.

De door de Vlaams minister bevoegd voor onroerend erfgoed definitief aangeduide ankerplaatsen worden in de ruimtelijke uitvoeringsplannen opgenomen als “erfgoedlandschap”. Bij de opmaak van een dergelijk ruimtelijk uitvoeringsplan, worden de landschapswaarden en -kenmerken doorvertaald in de bestemmingen en specifieke stedenbouwkundige voorschriften.

Niet onbelangrijk is dat de klassieke maatregelen inzake het beheer van beschermde landschappen (oprichting van een beheerscommissie, opstellen van een beheersplan, verlenen van een onderhouds- en landschapspremie) ook van toepassing worden voor erfgoedlandschappen.

Het voorbereidend onderzoek in functie van de aanduiding van de ankerplaats “valleiwand van Onderbossenare en Bossenarekouter” loopt momenteel. De aanduidingsprocedure van deze ankerplaats zal in principe gelijk sporen met het vooroverleg over het gewestelijk ruimtelijk uitvoeringsplan, zodat de ankerplaats uiteindelijk in het ruimtelijk uitvoeringsplan opgenomen kan worden als erfgoedlandschap.

4 Relatie met andere planningsprocessen en beleidsbeslissingen

4.1 Relatie met het provinciale planningsprocessen

Provinciaal ruimtelijk structuurplan

Het provinciaal ruimtelijk structuurplan Oost-Vlaanderen werd goedgekeurd op 18 februari 2004. Het provinciaal structuurplan doet volgende voor het plangebied relevante uitspraken:

- Het fysisch systeem als kapstok voor de landschapsvormende functies bos, natuur en landbouw.
- Het cultuurhistorische landschap wordt behouden en versterkt. Dit komt de toeristisch-recreatieve potenties ten goede en laat ook de verdere ontwikkeling van de verschillende ruimtelijke functies toe. Er wordt een symbiose gecreëerd tussen natuur en landbouw, waarbij de versterking van het landschap, de ontwikkeling van natuurwaarden en de leefbaarheid van de landbouw worden nagestreefd. De bestaande landschapswaarden worden hierbij gebruikt als afwegingskader.

- In de Vlaamse Ardennen moeten de landschapselementen in het kleinschalig landschap en het bocagekarakter in de valleien intact gehouden en hersteld worden en moeten de waardevolle boscomplexen op de getuigenheuvels behouden en versterkt worden, onder meer gericht op het beter ecologisch functioneren.
- Economisch leefbare landbouw moet voldoende ontwikkelingskansen krijgen.
- Voor hoeve- en plattelandstoerisme worden bijkomende ontwikkelingsperspectieven geboden. Deze ontwikkeling moet de leefbaarheid van het platteland versterken zonder de ontwikkeling van de landbouw te belemmeren of de agrarische ruimte te versnipperen.
- Versterking van de landschappelijke waarde van het heuvellandschap. Het behoud van de landschappelijke kwaliteiten en het optimaliseren van het toeristisch-recreatief medegebruik staan voorop in het openruimtebeleid. Concreet houdt dit in:
 - o het bewaren van de landschapkenmerken is essentieel, o.m. voor het toeristisch-recreatief functioneren van de open ruimte.
 - o het vrijwaren van de volledige deelruimte van voortgaande verstedelijking wordt als een belangrijke opgave gezien
 - o het herstel van de landschappelijke en ecologische waarde van beekvalleien en kleine landschapselementen alsook het realiseren van de natuurverbindingfunctie tussen de ecologische componenten van bovenregionaal niveau, zijn belangrijke doelstellingen.
 - o een gediversifieerde, grondgebonden landbouw wordt ruimtelijk ondersteund.
- Riviervalleien als groene vingers. Deze riviervalleien worden beschouwd als de dragers van natuur en recreatief medegebruik binnen de ecologische randvoorwaarden. Plaatselijk kan het recreatief medegebruik sterker uitgewerkt worden. De steden en een aantal dorpen aan de riviervalleien worden gezien als poorten voor toerisme en recreatie. Dit houdt consequenties in naar het gebruik van deze valleien. Het ruimtelijk beleid wordt als volgt geformuleerd:
 - o het weren van bijkomende bebouwing is primordiaal.
 - o er wordt geopteerd voor het maximaal behoud en/of versterking van de landschapswaarden in de vallei en accentuering van de landschapswaarden in de vallei en accentuering van de waardevolle sites (o.a. meanders, steilranden).
 - o op de hellingen aan de valleiranden kunnen geen bedrijfszetels of glastuinbouw ingeplant worden
 - o het behoud van de bestaande openruimtecorridors tussen de nederzettingen staat voorop
 - o de valleien zullen meer toegankelijk gemaakt worden voor fietsers en wandelaars
 - o intensievere vormen van openluchtrecreatie kunnen worden voorzien op de raakpunten van de nederzittingsstructuur en de groene vingers.

De 'Nederaalbeek' is in het provinciaal structuurplan geselecteerd als "natuuraandachtszone".

Deelbekkenbeheerplan Scheldeheuvels

Het deelbekkenbeheerplan Scheldeheuvels werd op 30 januari 2009 vastgesteld door de Vlaamse regering.

In dit deelbekkenbeheerplan werd volgende actie met betrekking tot het plangebied opgenomen:

- actie 190 Vismigratieknelpunten oplossen op de Maarkebeek en zijlopen.

Leaderproject Kenniscirkels Erosie

De Provincie Oost-Vlaanderen wil samen denken en samenwerken met lokale landbouwers om erosie in de Vlaamse Ardennen aan te pakken. Het Provinciaal Centrum voor Milieuonderzoek en de dienst Landbouw en Platteland werken hiervoor samen.

Het Leaderproject 'Kenniscirkels Erosie' zet landbouwers en andere lokale actoren rond de tafel om ervaringen en kennis uit te wisselen, maar ook om nieuwe initiatieven en samenwerkingen op te zetten. Deze bottom-up benadering is nodig om duurzame, lokale afspraken te kunnen maken rond erosiebestrijding zoals de toepassing van doordachte teeltrotatie, minimale bodembewerking, het inzaaien van bodembedekkers, aanleg en onderhoud van opvangsystemen...

Erosie veroorzaakt problemen zoals water- en modderoverlast. Voor een landbouwbedrijf is de bodem een belangrijke productiefactor. De opbrengst van de teelten, maar ook de productie en gezondheid van dieren hangen samen met een goede bodemkwaliteit. Het is dus voor iedereen belangrijk dat erosiebestrijding goed wordt aangepakt.

In een eerste fase zullen landbouwers en andere lokale actoren (gemeentebesturen, loonwerkers, ...) geïnterviewd worden. Daarna zal het Steunpunt Erosie helpen om lokale kenniscirkels op te starten en uit te bouwen.

Project 'Gestroomlijnd Landschap'

In 2010 heeft het provinciebestuur het project 'Gestroomlijnd Landschap' opgestart. Waterlopen die belangrijke natuur- en bosgebieden met elkaar verbinden, vormen de ruggengraat voor geïntegreerde gebiedsgerichte projecten. Eén van de pilootgebieden is: gebied Maarkebeek (Vlaamse Ardennen, Maarkedal en omgeving);

In deze gebieden wordt gestart met de uitvoering van de geselecteerde natuurverbindingen, gekoppeld aan het beheer van de waterlopen, beide decretale taakstellingen van de provincie. Door daarnaast ook een link te leggen met recreatie, educatie, mobiliteit (trage wegen en verkeersveiligheid), landbouw, erfgoed en in voorkomend geval erosiebestrijding, ontstaat een krachtig geheel en worden de inspanningen gebundeld.

In de eerste projectfase is voor elk pilootgebied een voorstel van streefbeeld en maatregelen opgesteld. Deze worden nu samen met de betrokken actoren getoetst en verfijnd.

In 2011 wordt de uitvoering gestart. Voorbeelden van maatregelen zijn het beheer van oeverstroken, inrichten van oeverstroken, aanpak van lozingspunten, optimaliseren van het wandel- en fietsnetwerk, duurzaam bosbeheer, onderhoud en herstel van kleine landschapselementen, opmaak van landschapsbedrijfsplannen, bevorderen toegankelijkheid bossen en ontwikkelen van educatieve pakketten.

Voorstudie gebiedsvisie Natuurverbindingsgebied "Heuvelrug getuigenheuveld in de Vlaamse Ardennen"

Deze voorstudie is opgemaakt door Haskoning in opdracht van de provincie Oost-Vlaanderen.

4.2 Relatie met gemeentelijke planningsprocessen

Gemeentelijk ruimtelijk structuurplan Maarkedal

Het gemeentelijk ruimtelijk structuurplan van Maarkedal werd goedgekeurd op 14 december 2006.

Volgende uitspraken uit het gemeentelijk ruimtelijk structuurplan zijn relevant voor het plangebied:

- Aandacht voor het behoud en versterken van de natuur- en landschapswaarden in de beekvalleie en uitwerking van het integraal waterbeleid met respect voor de betrokken landbouwers.
- De landschappelijke kwaliteiten van de rurale open ruimte behouden en waar mogelijk versterken in evenwicht met de hoofdfunctie binnen deze gebieden.
- De belangrijkste doelstellingen met betrekking tot de bosgebieden zijn het tegengaan van versnippering en het verbeteren van de ecologische mogelijkheden. Het is daarom noodzakelijk de bestaande bossen te beschermen, te bufferen tegen externe invloeden, bosuitbreiding te realiseren en bosgebieden te verbinden.
- De agrarische activiteit is één van de essentiële functies van het buitengebied en dient voldoende ontwikkelingskansen te krijgen rekening houdend met de aanwezige natuurwaarden .
- Landbouw heeft een belangrijke taak te vervullen in het vrijwaren van de open ruimte.

BPA Zonevreemde gebouwen en terreinen : Nederholbeekstraat

Het BPA werd goedgekeurd bij ministerieel besluit van 3 mei 2002.

Gemeentelijk erosiebestrijdingsplan

Het gemeentelijk bodemerosieplan werd opgemaakt in samenwerking met de provincie Oost-Vlaanderen en werd op 18 december 2006 goedgekeurd door Albon.

Het gemeentelijk erosiebestrijdingsplan werd opgemaakt op basis van knelpunten, aangebracht door de gemeente, landbouwers en omwonenden. De knelpunten, samen met de bodemerosiekaart en de bodemkaart leidden tot het aanduiden van knelpuntgebieden. Voor deze knelpuntgebieden werden erosiebestrijdingsmaatregelen opgemaakt.

4.3 Bekkenbeheerplan Bovenschelde

In het Bekkenbeheerplan Bovenschelde werd volgende actie met betrekking tot het plangebied opgenomen : actie 4 : Oplossen van de wateroverlastproblemen in het afwaartse deel van het stroomgebied van de Maarkebeek (1ste cat.): diverse scenario's met maatregelen stroomopwaarts of - afwaarts worden opgesteld, afgewogen en in een latere fase uitgevoerd en de inrichting van het bestaande overstromingsgebied op de Nederaalbeek wordt geoptimaliseerd.

4.4 Studies massabewegingen in de Vlaamse Ardennen

In opdracht van de dienst Land- en Bodembescherming van het departement Leefmilieu, Natuur en Energie voerde de KULeuven diverse onderzoeken uit met betrekking tot massabewegingen in de Vlaamse Ardennen.

De studie bevat een grondige beschrijving van grondverschuivingen (massabewegingen) en brengt het probleem in kaart voor de Vlaamse Ardennen. Binnen het studiegebied werden verschillende types massabewegingen geïdentificeerd en geïnventariseerd op basis van terreinkartering en analyse van het Grootschalig Digitaal Hoogtemodel. Vervolgens werd een gevoeligheidskaart voor massabewegingen in het deelstudiegebied opgesteld, gebruik makend van een statistisch model op basis van terreinkenmerken.

De overheid bevoegd voor de ruimtelijke ordening moet wanneer zij aan de grond een bestemming geeft, rekening houden met het risico op grondverschuivingen. De risicokaarten zullen gebruikt worden als toetsingskader bij het opmaken van het ruimtelijk uitvoeringsplan en waar nodig bestemmingen wijzigen, bijvoorbeeld in zones waar de huidige bestemming in de praktijk de problemen in de hand werkt of verergert.

5 Overlegstructuur

Voor de verdere afbakening van de gebieden van de natuurlijke en agrarische structuur hanteert de Vlaamse Regering volgend partnerschapsmodel:

- Een coördinatieplatform (C-AGNAS) met vertegenwoordigers van de betrokken Vlaamse ministers en administraties, de natuur- en landbouworganisaties en de verenigingen van gemeenten en provincies (VVSG en VVP) stuurt het globaal verloop van het planningsproces op Vlaams niveau aan en selecteert de actiegebieden waarvoor het planningsproces opgestart kan worden onder de vorm van een gebiedsgericht programma dat jaarlijks opgesteld wordt.
- Een administratieoverschrijdend planningsteam (P-AGNAS) met vertegenwoordigers vanuit de Vlaamse administraties bevoegd voor landbouw, natuur, ruimtelijke ordening en onroerend erfgoed is verantwoordelijk voor de opmaak van de concrete ruimtelijke uitvoeringsplannen en het voeren van het overleg daarover met de betrokken actoren.
- Een lokaal actorenoverleg per op te maken ruimtelijk uitvoeringsplan met een participatietraject op maat van het plangebied. Het coördinatieplatform besliste op 9 september 2010 over de wijze waarop dat lokaal actorenoverleg vorm gegeven wordt.
- Een ambtelijke terugkoppeling met de Vlaamse administraties niet vertegenwoordigd in het planningsteam.

Het administratieoverschrijdend project wordt gecoördineerd door een projectleider bij de afdeling Ruimtelijke Planning van het Departement Ruimtelijke Ordening, Woonbeleid en Onroerend Erfgoed (RWO) van de Vlaamse overheid.

De opmaak van het ruimtelijk uitvoeringsplan "Vallei van de Nederaalbeek in Maarkedal" wordt binnen het administratieoverschrijdend planningsteam voorbereid door volgende medewerkers:

| | | | |
|---------------------|---|---------------------------------------|---------------|
| Beatrijs Aelterman | Afdeling Ruimtelijke Planning, departement RWO | beatrijs.aelterman@rwo.vlaanderen.be | 02 553 78 96 |
| Michel Van Ombergen | Afdeling Duurzame Landbouwwontwikkeling, departement Landbouw en Visserij | michael.vanomborgen@lv.vlaanderen.be | 02 552 79 14 |
| Jenike Vandenberghe | Agentschap voor Natuur en Bos | jenike.vandenberghe@lne.vlaanderen.be | 09 265 46 29 |
| Guido Tack | Ruimte & Erfgoed | guy.tack@rwo.vlaanderen.be | 0474 90 02 30 |

Volgende organisaties en besturen worden uitgenodigd om te participeren aan het lokaal actorenoverleg:

- Gemeentebestuur gemeente Maarkedal
- Provinciebestuur Oost-Vlaanderen
- Boerenbond
- Algemeen Boerensyndicaat
- Vlaams Agrarisch Centrum
- Natuurpunt
- Milieufrent Omer Wattez

- Vereniging voor Bos in Vlaanderen
- Landelijk Vlaanderen
- Regionaal Landschap Vlaamse Ardennen

Voor globale opvolging van het voortraject zal het lokaal actorenoverleg multilateraal verlopen. Tussentijds zal waar nodig of nuttig gericht bi- of multilateraal overleg met één of een beperkt aantal partners plaatsvinden in functie van specifieke knelpunten, gebieden of thema's. Afhankelijk van de agenda van het gewestelijk RUP kan het actorenoverleg aangevuld worden met extra partners.

Met volgende andere Vlaamse administraties zal ambtelijk teruggekoppeld worden in het voortraject:

- Vlaamse Milieumaatschappij, Afdeling Opertioneel Waterbeheer, planningsverantwoordelijke van Bovenscheldebekken
- Departement Leefmilieu Natuur en Energie, Afdeling Land en Bodembescherming, Ondergrond, Natuurlijke Rijkdommen, Dienst Land en bodembescherming (i.f.v. problematiek grondverschuivingen en erosie)

6 Procesverloop

Hieronder worden de verschillende stappen in het 'voortraject' bij de opmaak van het gewestelijk ruimtelijk uitvoeringsplan verduidelijkt. Het 'voortraject' eindigt bij de start van de formele decretale procedures, zijnde de organisatie van een plenaire vergadering over het voorontwerp van gewestelijk ruimtelijk uitvoeringsplan.

6.1 De opstartfase

In de opstartfase wordt via de procesnota het doel van het ruimtelijk uitvoeringsplan, de relatie met het voorgaand visievormingsproces en de wijze waarop voorbereidend onderzoek en overleg georganiseerd zal worden verduidelijkt.

Op basis van de aandachtspunten die de betrokken actoren op de startvergadering of in een afzonderlijk bilateraal overleg formuleren worden de elementen die in het voortraject verder onderzocht en/of besproken moeten worden geconcretiseerd.

Vragen die in de opstartfase een antwoord moeten krijgen zijn o.m.:

- Over welke gebieden bestaat brede consensus dat ze behouden moeten blijven als landbouw-, natuur- of bosgebied of een bestemmingswijziging kunnen krijgen naar landbouw-, natuur- of bosgebied?
- Welke randvoorwaarden of aandachtspunten kunnen er geformuleerd worden bij de vertaling van de ruimtelijke concepten uit de visie naar een afbakeningsplan op perceelsniveau?
- Welke zijn de reeds lopende projecten of in opmaak zijnde plannen of in het gebied waarmee afgestemd moet worden?
 - perimeter van het visiegebied van het erkend natuureservaat E-305 'Bosheide'
- Welke zijn specifieke gebieden of knelpunten die in detail onderzocht moeten worden en waar het ruimtelijk uitvoeringsplan een uitspraak over moet doen?
- Op welke punten is de opgestelde ruimtelijke visie op landbouw, natuur en bos niet meer actueel of achterhaald en is bijsturing of verfijning nodig?

De procesnota wordt toegelicht op een startvergadering op 6 april 2011 in Maarkedal. In de periode april zal het planningsteam bilateraal overleg voeren met het betrokken gemeentebestuur.

De synthese van de antwoorden op deze vragen en de geformuleerde aandachtspunten en de wijze waarop ze in het voortraject aan behandelt zullen worden, wordt aangegeven in een tweede procesnota die de startfase afrond.

Indien nodig of nuttig kan de tweede procesnota toegelicht worden op een tweede actorenoverleg. Bij voorkeur wordt de nota schriftelijk overgemaakt en wordt onmiddellijk gestart met de planvormingsfase.

6.2 Planvormingsfase

De planvormingsfase heeft tot doel een gedragen inhoudelijk voorstel van gewestelijk RUP te maken. Via overleg met de middenveldorganisaties en lokale besturen wordt een planvoorstel uitgewerkt dat (1) voldoet aan de in het RSV vooropgestelde ruimtelijke beleidsdoelstellingen, en (2) zo veel als mogelijk rekening houdt met de aandachtspunten uit het actorenoverleg.

Het planvoorstel wordt uitgewerkt door het planningsteam.

Onderzoeksvragen

Volgende elementen worden in deze fase expliciet onderzocht:

- Detailonderzoek op perceelsniveau naar de ligging van de bestaande landbouwbedrijfszetels, huiskavels en landbouwgebruikspercelen om maximaal te vermijden dat de landbouweconomische uitbating van de bestaande landbouwbedrijfszetels in het gedrang zou komen en het onderzoek naar de noodzakelijke uitbreidingsperimeters rond landbouwbedrijfszetels in of grenzend aan bouwvrije gebieden.
- Onderzoek naar de mogelijke milieueffecten van de verschillende planvoorstellen (integratie mer-screening, watertoets, ...).
- Onderzoek naar de mogelijke landbouweconomische effecten van de verschillende planvoorstellen voor de bestaande landbouwbedrijven (landbouwtoets) en de mogelijke acties inzake flankerend beleid ten aanzien van landbouwbedrijven die als gevolg van het plan met gebruiksbeperkingen zouden geconfronteerd worden.
- Onderzoek naar de mogelijke engagementen van de in het gebied actieve actoren (landbouwers, natuurverenigingen, ...) inzake realisatie, inrichting en beheer van de in het plan opgenomen natuur-, bos- en landbouwgebieden.

Overleg en tussentijdse producten

In functie van de opstartfase geïnterviewde aandachtspunten wordt in deze fase waar nodig of nuttig tussentijds gericht bi- of multilateraal overleg gevoerd over specifieke gebieden of onderwerpen. Dat overleg wordt voorzien in de periode april-mei-juni 2011.

Op basis van het voorbereidend onderzoek en overleg wordt een eerste RUP-voorstel voor bespreking voorgelegd aan het actorenoverleg. Het eerste RUP-voorstel is een informeel, tussentijds werkdokument zonder formele juridische waarde. Het voorstel heeft in de mate van het mogelijk reeds de inhoudelijke en vormelijke kenmerken van een voorontwerp van gewestelijk ruimtelijk uitvoeringsplan cfr. de Vlaamse Codex Ruimtelijke Ordening; het bevat minstens een toelichting van de planopties, een grafisch plan op perceelsniveau en stedenbouwkundige voorschriften.

Het actorenoverleg over het eerste RUP-voorstel zal vermoedelijk plaatsvinden in september 2011.

Doel van het actorenoverleg is het inventariseren van de standpunten en opmerkingen vanuit de middenveldorganisaties en lokale besturen over het eerste RUP-voorstel. De actoren maken hun opmerkingen maximaal schriftelijk over, bij voorkeur op het overleg.

- Bij tegengestelde standpunten worden de mogelijkheden voor aanpassing van het voorstel afgetoetst. Indien er geen akkoord over een aanpassing van het voorstel is, worden de verschillende standpunten genotuleerd en wordt het discussiepunt als onderzoeksvraag meegegeven aan het planningsteam. Het planningsteam verwerkt alle discussiepunten en formuleert een tweede RUP-voorstel dat opnieuw aan het actorenoverleg wordt voorgelegd. Indien nodig of nuttig tussentijds gericht bi- of multilateraal overleg gevoerd over specifieke discussiepunten. De wijze waarop de discussiepunten verwerkt zijn wordt systematisch gerapporteerd in een motiveringsnota die in bijlage bij het RUP-voorstel gevoegd wordt.
- Indien er tijdens het actorenoverleg voldoende elementen van overeenstemming zijn of duidelijk is binnen welke marges het plan bijgesteld kan worden, wordt de planningsfase afgerond en de besluitvormingsfase opgestart.
- Indien nuttig, kan tijdens de planvormingsfase besloten worden om parallel aan het RUP-voorstel een planuitvoeringsnota op te maken. Een planuitvoeringsnota is een optioneel product dat, waar nodig, wordt ingezet om de besluitvorming over het RUP te kunnen faciliteren. In deze nota worden de gebiedsspecifieke initiatieven gebundeld die nodig of wenselijk zijn om de opties die in het RUP ingeschreven worden, te realiseren. Het kan gaan om inrichtingsengagementen, engagementen inzake verwerving, acties inzake op te stellen overeenkomsten, flankerende maatregelen... Een planuitvoeringsnota moet faciliterend zijn en is facultatief; het opstellen van een planuitvoeringsnota is geen noodzakelijk voorwaarde zijn om te beslissen over een RUP.

Het actorenoverleg over het tweede RUP-voorstel zal vermoedelijk plaatsvinden eind 2011.

De procesnota wordt geactualiseerd en rapporteert over het gevoerd overleg. Het lokaal actorenoverleg wordt als afgerond beschouwd.

6.3 Goedkeuringsfase

De goedkeuringsfase omvat de formele juridische goedkeuringsprocedure voor het gewestelijk ruimtelijk uitvoeringsplan zoals voorzien in de Vlaamse Codex Ruimtelijke Ordening. Het omvat volgende stappen:

- De opmaak van een voorontwerp van gewestelijk ruimtelijk uitvoeringsplan en het organiseren van een formele plenaire vergadering waarop de betrokken gemeente- en provinciebesturen en de aangeduide adviserende instanties een formeel advies uitbrengen.
- De opmaak van een ontwerp van gewestelijk ruimtelijk uitvoeringsplan dat voorlopig vastgesteld wordt door de Vlaamse Regering en waarover een openbaar onderzoek gevoerd kan worden. De in het openbaar onderzoek geformuleerde bezwaren of opmerkingen worden gebundeld door de Vlaamse Commissie voor Ruimtelijke Ordening (Vlacoro) die een advies formuleert aan de Vlaamse Regering.
- De Vlaamse Regering stelt het ruimtelijk uitvoeringsplan definitief vast, al dan niet aangepast op basis van de resultaten van het openbaar onderzoek.

Het starten van de goedkeuringsfase wordt voorzien in het voorjaar van 2012.

7 Schema

In het onderstaande schema worden de verschillende processtappen op een indicatief tijdschema weergegeven.

