

voorbereidend onderzoek
gewestelijk ruimtelijk uitvoeringsplan

afbakening van de gebieden van de natuurlijke en agrarische structuur

regio Neteland
landbouw-, natuur- en bosgebieden “Vallei van de Grote Nete van
Zammelsbroek tot Heist-op-den-Berg”

procesnota 3

maart 2012

Inleiding

Het **Ruimtelijk Structuurplan Vlaanderen** wil de open ruimte in het buitengebied maximaal vrijwaren voor landbouw, natuur en bos. De Vlaamse overheid zal daarom op termijn 750.000 ha agrarisch gebied, 150.000 ha natuurgebied, 53.000 ha bosgebied en 34.000 ha andere groengebieden vastleggen in bestemmingsplannen. Ten opzichte van 1994 betekent dit een toename van 38.000 ha natuurgebied en 10.000 ha bosgebied en een afname van 56.000 ha landbouwgebied.

In 2001 besliste de Vlaamse Regering de afbakening de gebieden van de natuurlijke en agrarische structuur (AGNAS) aan te pakken in twee fasen.

- In een eerste fase werd in 2003 ca. 86.500 ha bestaand natuurgebied aangeduid als onderdeel van het Vlaams Ecologisch Netwerk (VEN).
- In een tweede fase worden sinds 2004 de landbouwgebieden en de resterende natuur- en bosgebieden afgebakend.

Van 2004 tot 2009 werkte de Vlaamse overheid in overleg met gemeenten, provincies en belangengroepen een **ruimtelijke visie uit op landbouw, natuur en bos**, voor dertien buitengebiedregio's. De visie geeft op hoofdlijnen aan welke gebieden behouden blijven voor landbouw en waar er ruimte kan zijn voor natuurontwikkeling of bosuitbreiding. Ze vormt de basis voor de opmaak van gewestelijke ruimtelijke uitvoeringsplannen, die de bestemmingen op perceelsniveau vastleggen.

Voor elk van de dertien regio's heeft de Vlaamse Regering de visievormingsprocessen afgerond met een beslissing over het actieprogramma voor de op te maken ruimtelijke uitvoeringsplannen. Voor de landbouwgebieden waar de bestemming van het gewestplan zeker behouden kan blijven, besliste de regering om de bestaande agrarische bestemmingen te herbevestigen. Op die manier is midden 2009 reeds ca. 538.000 hectare agrarisch gebied vastgelegd. De resultaten van deze overlegprocessen zijn consulteerbaar op www.vlaanderen.be/agnas.

Op 7 mei 2010 besliste de Vlaamse Regering over de verdere voortgang van het afbakingsproces. Er is een coördinatieplatform opgericht met o.m. vertegenwoordigers van de verschillende beleidsvelden en de natuur- en landbouworganisaties. Dit platform volgt de uitvoering van de afbakening op. Het bekijkt voor welke gebieden gestart kan worden met de opmaak van ruimtelijke uitvoeringsplannen en bewaakt de gelijktijdige voortgang van de realisatie van de doelen voor landbouw, natuur én bos. De Vlaamse overheid stelde een administratieoverschrijdend team samen dat deze plannen voorbereidt en het vooroverleg met de betrokken lokale besturen en middenveldorganisaties organiseert.

In een **gebiedsgericht programma** is specifiek bepaald voor welke gebieden in 2010 effectief gestart zal worden met de opmaak van gewestelijke ruimtelijke uitvoeringsplannen.

Voorliggende nota is een procesnota die aangeeft op welke wijze het vooroverleg met de betrokken actoren gevoerd zal worden voor de opmaak van het **gewestelijk ruimtelijk uitvoeringsplan "Vallei van de Grote Nete van Zammels Broek tot Heist-op-den-Berg"** in de regio **Neteland**.

Voor meer info over het planningsproces kan u terecht bij:

Departement RWO Afdeling Ruimtelijke Planning

Christophe Vandevort, projectleider AGNAS

Koning Albert II-laan 19 bus 11, 1210 Brussel

telefoon 02 553 83 96

fax 02 553 83 85

email: agnas@rwo.vlaanderen.be

website: www.vlaanderen.be/agnas

1 Doel van deze nota

Voorliggende nota is een vierde procesnota die aangeeft op welke wijze het vooroverleg met de betrokken actoren reeds verlopen is en hoe het verder gevoerd zal worden voor de opmaak van het **gewestelijk ruimtelijk uitvoeringsplan “Vallei van de Grote Nete van Zammels Broek tot Heist-op-den-Berg”** in de **regio Neteland**.

Procesnota 4 omvat de planvormingsfase waarbij een eerste voorstel van gewestelijk ruimtelijk uitvoeringsplan wordt uitgewerkt en wordt besproken met de actoren.

2 Situering plangebied en plandoelstelling

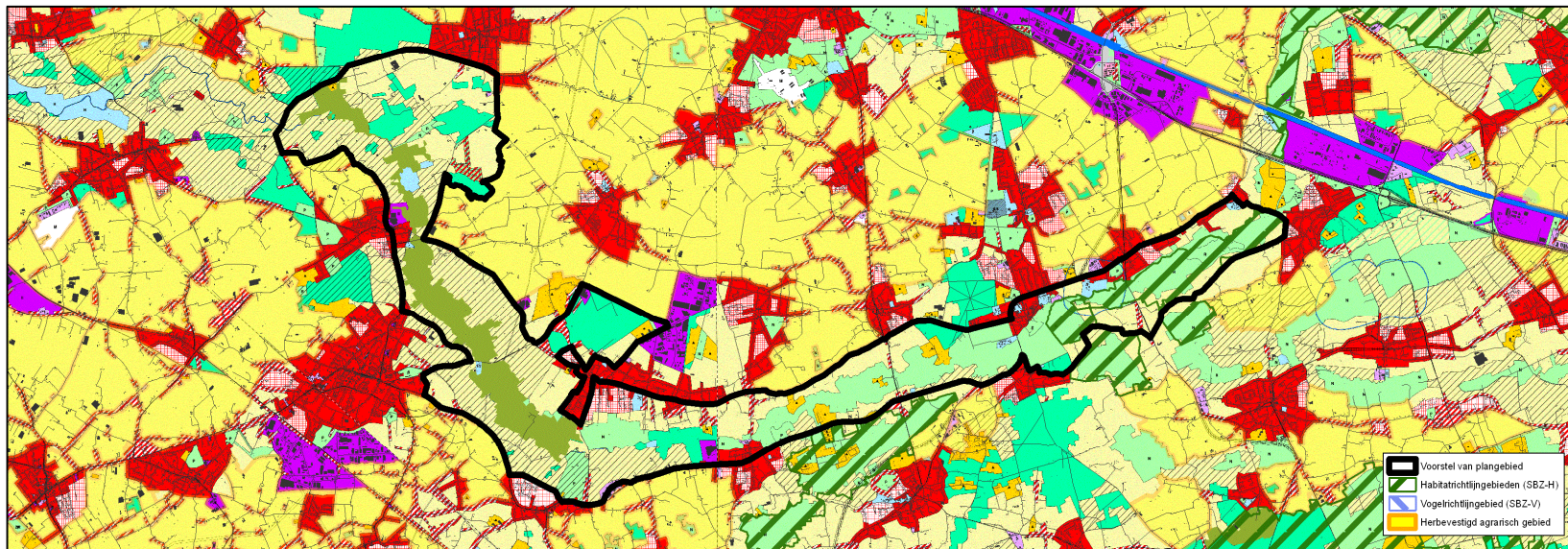
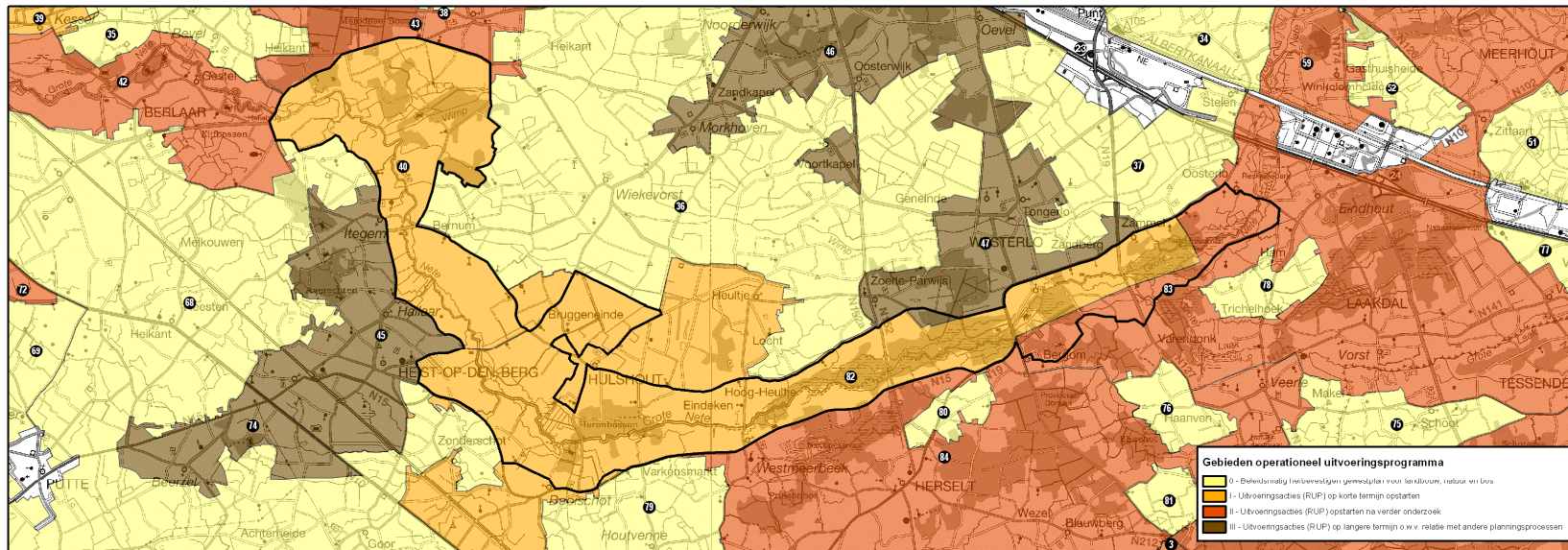
Het plangebied omvat het valleigebied van de Grote Nete tussen het Zammelsbroek en Heist-op-den-Berg en is gelegen in de gemeenten Geel, Heist-op-den-Berg, Herenthout, Herselt, Hulshout, Laakdal, Nijlen en Westerlo.

De doelstelling van het op te maken gewestelijk ruimtelijk uitvoeringsplan is uitvoering geven aan:

- de beslissingen van de Vlaamse Regering in kader van het geactualiseerde Sigmaphan, met veiligheids- en natuurdoelstellingen voor de Netevallei
- de vertaling van de ankerplaats ‘Vallei van de Grote Nete rond de Herenbossen’ naar erfgoedlandschap
- de richtinggevende en bindende bepalingen van het Ruimtelijk Structuurplan Vlaanderen (RSV) inzake de afbakening van de gebieden van de natuurlijke en agrarische structuur zoals nader uitgewerkt in de ruimtelijke visie voor landbouw, natuur en bos in de regio Neteland.

Het plan zal de daarvoor noodzakelijk bestemmingen en stedenbouwkundige voorschriften vastleggen op perceelsniveau.

Situering plangebied en overzicht van de beleidsmatige herbevestiging van de bestaande gewestplannen en actiegebieden in het operationeel uitvoeringsprogramma.



3 Overlegstructuur

Voor de verdere afbakening van de gebieden van de natuurlijke en agrarische structuur hanteert de Vlaamse Regering volgend partnerschapsmodel:

- Een ~~coördinatieplatform~~ (C-AGNAS) met vertegenwoordigers van de betrokken Vlaamse ministers en administraties, de natuur- en landbouworganisaties en de verenigingen van gemeenten en provincies (VVSG en VVP) stuurt het globaal verloop van het planningsproces op Vlaams niveau aan en selecteert de actiegebieden waarvoor het planningsproces opgestart kan worden onder de vorm van een gebiedsgericht programma dat jaarlijks opgesteld wordt.
- Een ~~administratieoverschrijdend planningsteam~~ (P-AGNAS) met vertegenwoordigers vanuit de Vlaamse administraties bevoegd voor landbouw, natuur, ruimtelijke ordening en onroerend erfgoed is verantwoordelijk voor de opmaak van de concrete ruimtelijke uitvoeringsplannen en het voeren van het overleg daarover met de betrokken actoren.
- Een ~~lokaal actorenoverleg~~ per op te maken ruimtelijk uitvoeringsplan met een participatietraject op maat van het plangebied. Het coördinatieplatform besliste op 9 september 2010 over de wijze waarop dat lokaal actorenoverleg vorm gegeven wordt. Hierbij zal ook afstemming gebeuren met de informatievergaderingen die vanuit de communicatiestrategie voor de uitvoering van het geactualiseerd Sigmapijn worden gepland. Infovergaderingen voor burgers zullen steeds georganiseerd worden nà overleg met de gemeenten. Op deze infovergaderingen zal de stand van zaken van het RUP-proces worden toegelicht (van procesnota tot RUP in openbaar onderzoek).
- Een ~~ambtelijke terugkoppeling~~ met de Vlaamse administraties niet vertegenwoordigd in het planningsteam.

Het administratieoverschrijdend project wordt gecoördineerd door een ~~projectleider~~ bij de afdeling Ruimtelijke Planning van het Departement Ruimtelijke Ordening, Woonbeleid en Onroerend Erfgoed (RWO) van de Vlaamse overheid.

De opmaak van het ruimtelijk uitvoeringsplan "Vallei van de Grote Nete van Zammels Broek tot Heist-op-den-Berg" wordt binnen het administratieoverschrijdend planningsteam voorbereid door volgende medewerkers:

Jana Van Hoyweghen	Afdeling Ruimtelijke Planning, departement RWO	jana.vanhoyweghen@rwo.vlaanderen.be	02 553 17 38
Ruth Huybrechts	Afdeling Duurzame Landbouwwontwikkeling, departement Landbouw en Visserij	ruth.huybrechts@lv.vlaanderen.be	02 552 78 88
Koen Deheegher	Agentschap voor Natuur en Bos	koen.deheegher@lne.vlaanderen.be	03 224 62 59
Guido Tack	Agentschap Ruimte en Erfgoed	guy.tack@rwo.vlaanderen.be	09 265 46 11

Omwille van de specifieke relatie met het geactualiseerd Sigmapijn worden Maarten Jans van de NV Waterwegen en Zeekanaal (W&Z) en Marten Dugernier (opdrachthouder procesbegeleiding in opdracht van W&Z) toegevoegd aan het team dat het gewestelijk RUP uitwerkt.

Volgende organisaties en besturen worden uitgenodigd om te participeren aan het lokaal actorenoverleg:

- Gemeentebestuur stad Geel
- Gemeentebestuur gemeente Heist-op-den-Berg
- Gemeentebestuur gemeente Herenthout
- Gemeentebestuur gemeente Herselt
- Gemeentebestuur gemeente Hulshout
- Gemeentebestuur gemeente Laakdal
- Gemeentebestuur gemeente Nijlen
- Gemeentebestuur gemeente Westerlo
- Provinciebestuur provincie Antwerpen
- Boerenbond
- Algemeen Boerensyndicaat
- Natuurpunt
- Vereniging voor Bos in Vlaanderen

- Landelijk Vlaanderen

Voor globale opvolging van het voortraject zal het lokaal actorenoverleg multilateraal verlopen. Tussentijds zal waar nodig of nuttig gericht bi- of multilateraal overleg met één of een beperkt aantal partners plaatsvinden in functie van specifieke knelpunten, gebieden of thema's.

Met andere Vlaamse administraties zal ambtelijk teruggekoppeld worden in het voortraject: Op basis van een eerste contact wordt beslist of zij al dan niet worden opgenomen in het lokaal actorenoverleg en/of uitgenodigd worden voor een bi- of multilateraal overleg in de planningsfase.

- Toerisme Vlaanderen
- Vlaamse Landmaatschappij

Er wordt gericht contact opgenomen met andere organisaties om hun rol in het proces te bepalen:

- Kempens Landschap
- Aquafin over de plannen met de RWZI Hulshout en RWZI Heist-op-den-Berg
- Pidpa

4 Procesverloop

Hieronder worden de verschillende stappen in het 'voortraject' bij de opmaak van het gewestelijk ruimtelijk uitvoeringsplan verduidelijkt. Het 'voortraject' eindigt bij de start van de formele decretale procedures, zijnde de organisatie van een plenaire vergadering over het voorontwerp van gewestelijk ruimtelijk uitvoeringsplan.

4.1 De opstartfase

In de opstartfase werd via de ~~procesnota~~ procesnota (procesnota 1, december 2010) het doel van het ruimtelijk uitvoeringsplan, de relatie met het voorgaand visievormingsproces en de wijze waarop voorbereidend onderzoek en overleg georganiseerd zal worden verduidelijkt.

Op basis van de aandachtspunten die de betrokken actoren op de startvergadering of in een afzonderlijk bilateraal overleg formuleren worden de elementen die in het voortraject verder onderzocht en/of besproken moeten worden geconcretiseerd.

Vragen die in de opstartfase onderzocht werden:

- Welke gebieden zijn noodzakelijk voor het realiseren van de doelen voor het Sigmaplan? Welke bestemmingen vereisen deze doelen?
- Over welke gebieden bestaat brede consensus dat ze behouden moeten blijven als landbouw-, natuur- of bosgebied of een bestemmingswijziging kunnen krijgen naar landbouw-, natuur- of bosgebied?
- Welke randvoorwaarden of aandachtspunten kunnen er geformuleerd worden bij de vertaling van de ruimtelijke concepten uit de visie naar een afbakeningsplan op perceelsniveau?
- Welke zijn de reeds lopende projecten of in opmaak zijnde plannen of in het gebied waarmee afgestemd moet worden?
- Welke zijn specifieke gebieden of knelpunten die in detail onderzocht moeten worden en waar het ruimtelijk uitvoeringsplan een uitspraak over moet doen?
- Over welke gebieden, aansluitend bij het plangebied, kan onderzocht worden of ze opgenomen worden in het gewestelijk RUP?
- Hoe wordt omgegaan met de gebieden binnen het plangebied met een bestemming die niet onder de categorieën landbouw, natuur en bos valt?

Gedurende de opstartfase wordt een antwoord op deze vragen bekomen via overleg en schriftelijke reacties. De synthese van geformuleerde aandachtspunten en de wijze waarop ze in het voortraject behandeld zullen worden, wordt aangegeven in deze tweede procesnota die de startfase afrondt. Deze tweede procesnota wordt nota schriftelijk overgemaakt. Daarna start de planvormingsfase.

Reeds gevoerd overleg

Op **8 december 2010** vond in Heist-op-den-Berg het startoverleg plaats met alle actoren.

In **januari-februari 2011** werd bilateraal overleg georganiseerd met de gemeentebesturen en de provincie en is contact opgenomen met andere instanties om hun rol in het proces te bepalen.

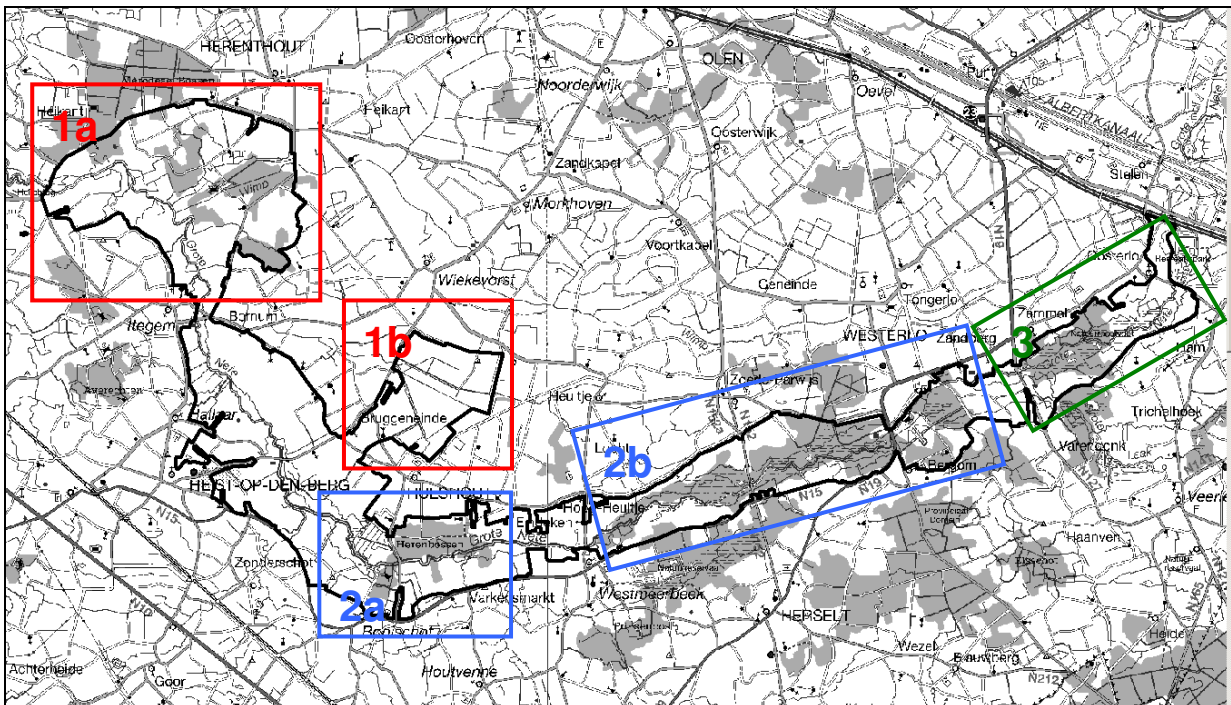
Datum	Reactie ontvangen via	Organisatie
8 december 2010	Actorenoverleg	Gemeenten, provincie, partners
25 januari 2, 4 en 9 februari 2011	Negen vergaderingen bilateraal overleg gemeenten en provincie	Gemeenten Herenthout, Nijlen, Westerlo, Heist-op-den-Berg, Hulshout, Herselt, Geel, Laakdal en provincie Antwerpen
12 en 14 januari 2011	Schriftelijke reactie	ABS, Natuurpunt, Boerenbond
16 maart 2011	Specifiek overleg	Kempens Landschap
maart 2011	Specifiek overleg	Aquafin
maart 2011	Specifiek overleg	Pidpa
juli 2012	Overleg inrichtingsplannen Sigmoplan	alle actoren
9 december 2012	Gebiedsgericht overleg De Goren en Wimp-Maasloop	Betrokken gemeenten, Boerenbond, ABS, Natuurpunt

4.2 Planvormingsfase

De planvormingsfase heeft tot doel een gedragen inhoudelijk voorstel van gewestelijk RUP te maken. Via overleg met de middenveldorganisaties en lokale besturen wordt een planvoorstel uitgewerkt dat (1) voldoet aan de in het RSV vooropgestelde ruimtelijke beleidsdoelstellingen, en (2) zo veel als mogelijk rekening houdt met de aandachtspunten uit het actorenoverleg.

Overleg in planvormingsfase

Op basis van de in de opstartfase geïnventariseerde aandachtspunten werd in de planvormingsfase (vanaf **maart 2011**) voor volgende gebieden een gericht overleg gevoerd worden.



Dit overleg vond plaats in een zogenaamd 'knelpuntenoverleg' met de betrokken belangengroepen, gemeenten en provincie. Dit knelpuntenoverleg ging door op **woensdag 23 maart** in de gebouwen van VLM Antwerpen te Herentals.

De dag werd om praktische redenen ingedeeld in aparte tijdsblokken per gebied:

Gebiedsgericht overleg	Belangrijkste thema van het overleg	Overleegpartners
1a. Samenvloeiing Wimp en omliggende landbouwgebieden	Afstemming landbouwgebruik met water en natuurverweving	Landbouw- en natuurorganisaties Nijlen Herenthout Heist-op-den-Berg Provincie Antwerpen
1b. De Goren	Afstemming landbouw, natuur en bos	Landbouw- en natuurorganisaties Heist-op-den-Berg Hulshout Provincie Antwerpen
2a. Ankerplaats	Invulling ankerplaats Erfgoedelementen IHD Opties Hof ter Laken	Landbouw- en natuurorganisaties Heist-op-den-Berg Hulshout Provincie Antwerpen
2b. Westerlo – Herselt: vallei en omliggende landbouwgebieden	Invulling landbouw, natuurverweving en natuur in vallei Wat met recreatiegebieden?	Landbouw- en natuurorganisaties Hulshout Westerlo Herselt Provincie Antwerpen
3. IHD-gebied Zammelsbroek	Afstemming invulling IHD, gewestplan en landbouwgebruik	Landbouw- en natuurorganisaties Herselt Laakdal Geel Provincie Antwerpen

Onderzoek in de planvormingsfase

Op basis van de in de opstartfase geïnterviewde aandachtspunten wordt in de planvormingsfase (**maart 2011 – voorjaar 2012**) verder onderzoek uitgevoerd.

Het planvoorstel wordt uitgewerkt door het planningsteam. Volgende elementen in deze fase worden expliciet onderzocht:

- Detailonderzoek op perceelsniveau naar de ligging van de bestaande landbouwbedrijfszetels, huiskavels en landbouwgebruikspcelen om maximaal te vermijden dat de landbouweconomische uitbating van de bestaande landbouwbedrijfszetels in het gedrang zou komen;
- Detailonderzoek voor specifieke perceels- en/of projectgebonden discussies op gemeentelijk niveau op basis van de door de gemeente aangeleverde detailinformatie.
- Onderzoek naar de connectiviteit van de natuurlijke structuur o.a. op basis van de instandhoudingsdoelstellingen voor de speciale beschermingszones bij de aanduiding van nieuwe gebieden voor natuur en bos en van agrarische gebieden met overdruk natuurverweving;
- onderzoek naar de mogelijke milieueffecten van het plan (integratie planmer-screening, watertoets) afgestemd om het bestaande plan-MER Sigmoplan.
- onderzoek naar de elementen van het onroerend erfgoed zoals de ankerplaats De Herenbossen
- Onderzoek naar de mogelijke engagementen van de in het gebied aanwezige actoren (overheden, landbouwers, natuurverenigingen...) inzake realisatie, inrichting en beheer van de in het plan opgenomen natuur-, bos- en landbouwgebieden.

In functie van de opstartfase geïnterviewde aandachtspunten werd in deze fase waar nodig of nuttig tussentijds gericht bi- of multilateraal overleg gevoerd over specifieke gebieden of onderwerpen. Hiervoor werden op 9 december 2011 gebiedsgericht twee overlegmomenten georganiseerd

- over De Goren
- over de Maasloop en de Wimp

Hierbij waren de betrokken gemeentebesturen, Natuurpunt, Boerenbond en ABS aanwezig. Het resultaat van het overleg werd verwerkt in het eerste RUP-voorstel.

Op basis van het voorbereidend onderzoek en overleg wordt een ~~eerste RUP-voorstel~~ voor bespreking voorgelegd aan het ~~actorenoverleg~~. Het eerste RUP-voorstel is een informeel, tussentijds werkdocument zonder formele juridische waarde. Het voorstel heeft in de mate van het mogelijk reeds de inhoudelijke en vormelijke kenmerken van een voorontwerp van gewestelijk ruimtelijk uitvoeringsplan cfr. de Vlaamse Codex Ruimtelijke Ordening; het bevat minstens een toelichting van de planopties, een grafisch plan op perceelsniveau en stedenbouwkundige voorschriften.

Het actorenoverleg over het eerste RUP-voorstel zal plaatsvinden op **dinsdag 27 maart 2012**.

Doel van het actorenoverleg is het inventariseren van de standpunten en opmerkingen vanuit de middenveldorganisaties en lokale besturen over het eerste RUP-voorstel. De actoren maken hun **opmerkingen maximaal schriftelijk** over.

- Bij tegengestelde standpunten worden de mogelijkheden voor aanpassing van het voorstel afgetoetst. Indien er geen overeenstemming is over een aanpassing van het voorstel, wordt het discussiepunt als onderzoeksvraag meegegeven aan het planningsteam. Het planningsteam verwerkt alle discussiepunten en formuleert een ~~tweede RUP-voorstel~~ dat opnieuw aan het actorenoverleg wordt voorgelegd. Indien nodig of nuttig tussentijds gericht bi- of multilateraal overleg gevoerd over specifieke discussiepunten. De wijze waarop de discussiepunten verwerkt zijn wordt systematisch gerapporteerd in een motiveringsnota die in bijlage bij het RUP-voorstel gevoegd wordt.
- Indien er tijdens het actorenoverleg voldoende elementen van overeenstemming zijn of duidelijk is binnen welke marges het plan bijgesteld kan worden, wordt de planningsfase afgerond en de besluitvormingsfase opgestart.
- Indien nuttig, kan tijdens de planvormingsfase besloten worden om parallel aan het RUP-voorstel een ~~planuitvoeringsnota~~ op te maken. Een planuitvoeringsnota is een optioneel product dat, waar nodig, wordt ingezet om de besluitvorming over het RUP te kunnen faciliteren. In deze nota worden de gebiedsspecifieke initiatieven gebundeld die nodig of wenselijk zijn om de opties die in het RUP ingeschreven worden, te realiseren. Het kan gaan om inrichtingsengagementen, engagementen inzake verwerving, acties inzake op te stellen overeenkomsten, flankerende maatregelen... Een planuitvoeringsnota moet faciliterend zijn en is facultatief; het opstellen van een planuitvoeringsnota is geen noodzakelijk voorwaarde zijn om te beslissen over een RUP.

Indien een actorenoverleg over een tweede RUP-voorstel nodig zou zijn, zal vermoedelijk plaatsvinden in september 2012.

De procesnota wordt geactualiseerd en rapporteert over het gevoerd overleg. Het lokaal actorenoverleg wordt als afgerond beschouwd.

4.3 Goedkeuringsfase

De goedkeuringsfase omvat de formele juridische goedkeuringsprocedure voor het gewestelijk ruimtelijk uitvoeringsplan zoals voorzien in de Vlaamse Codex Ruimtelijke Ordening. Het omvat volgende stappen:

- De opmaak van een voorontwerp van gewestelijk ruimtelijk uitvoeringsplan en het organiseren van een formele plenaire vergadering waarop de betrokken gemeente- en provinciebesturen en de aangeduide adviserende instanties een formeel advies uitbrengen.
- De opmaak van een ontwerp van gewestelijk ruimtelijk uitvoeringsplan dat voorlopig vastgesteld wordt door de Vlaamse Regering en waarover een openbaar onderzoek gevoerd kan worden. In afstemming met het communicatietraject van het Sigmaproces kan besloten worden in partnerschap met de lokale besturen en middenveldorganisaties naar aanleiding van het openbaar onderzoek een bijkomend informatiemoment voor de brede bevolking te organiseren, bv. onder de vorm van een informatiemarkt of toelichting.
- De in het openbaar onderzoek geformuleerde bezwaren of opmerkingen worden gebundeld door de Vlaamse Commissie voor Ruimtelijke Ordening (Vlacoro) die een advies formuleert aan de Vlaamse Regering.
- De Vlaamse Regering stelt het ruimtelijk uitvoeringsplan definitief vast, al dan niet aangepast op basis van de resultaten van het openbaar onderzoek.

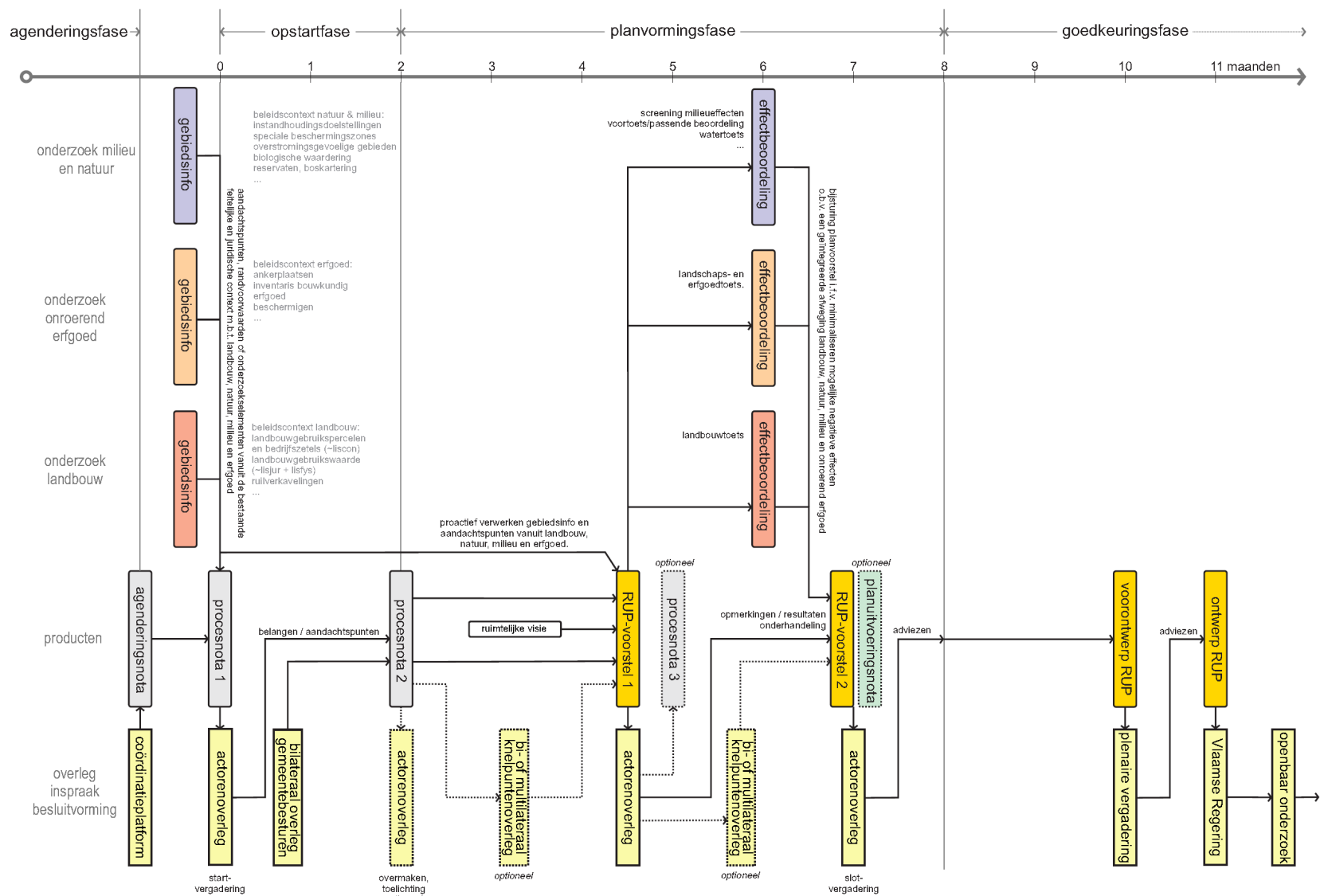
Het starten van de goedkeuringsfase wordt voorzien in het najaar van 2012. Deze timing hangt echter nauw samen met de MER-procedure die voor dit plan nog lopende is.

5 Bijlage

De bijlage omvat een tabel met de adviezen van het reeds gevoerde planningsproces en de manier waarop ze verwerkt werden in het eerste voorstel van gewestelijk RUP.

6 Schema

In het onderstaande schema worden de verschillende processtappen op een indicatief tijdschema weergegeven.



Gewestelijk ruimtelijk uitvoeringsplan ‘Vallei van de Grote Nete van Zammelsbroek tot Heist-op-den-Berg’ – voorstel 1

Procesnota 3

Bijlage

maart 2012

Leeswijzer

Deze verwerkingstabel moet gelezen worden naast het 1^{ste} RUP-voorstel voor het gewestelijke RUP ‘Vallei van de Grote Nete van Zammelsbroek tot Heist-op-den-Berg’. De tabel omvat de vragen en adviezen van de betrokken besturen en actoren die tijdens het afgelopen overlegtraject aan bod zijn gekomen. Tevens wordt ook ingegaan op de manier waarop met deze vragen en adviezen is omgegaan om te komen tot dit eerste voorstel van gewestelijk RUP.

Algemeen

Advies	Verwerking
<p><u>Provincie Antwerpen</u> Afstemming met het oplossingskader voor clusters weekendverblijven. Rekening houden met de studie ‘Landschapsbeelden in het buitengebied’ en de fiets-, wandel- en mountainbike-routes. Afstemming met de afbakening kleinstedelijk gebied Heist-op-den-Berg.</p> <p><u>Gemeente Westerlo</u> Vraag voor behoud van belangrijk landbouwgebied en maximale behoud van de huidige invulling van de percelen. Huidige verweving van landbouw en natuur behouden.</p> <p><u>Stad Geel</u> Vraag om plangebied uit te breiden met de zone tussen Oosterlo en E313. Welke bepalingen kunnen in een RUP opgenomen worden m.b.t. het openbaar karakter van trage wegen in privé-eigendom?</p> <p><u>Gemeente Heist-op-den-Berg</u> Vraag om het plangebied uit te breiden met een deel van de recreatiezone Cijnsheide. Herbestemming naar een openruimtefunctie (voornamelijk landbouw) is gewenst. Een logisch vervolg op het bestemmen is inrichten en beheren. Het college rekent erop dat het RUP de basis vormt voor een aantal concrete inrichtingsmaatregelen i.k.v. het Sigmaplan (o.a. bedieningswegen landbouwpercelen, fiets- en wandelroutenwerken).</p> <p><u>Gemeente Hulshout</u> In welke mate kunnen verbodsbepalingen voor het opsplitsen van percelen in een RUP opgenomen worden?</p> <p><u>Gemeente Laakdal</u> Opnemen van de vallei van de Grote Laak in het planningsproces.</p> <p><u>Boerenbond en ABS</u> Maximaal rekening houden met de landbouwbedrijfszetels in het gebied. Rekening houden met uitbreidingsmogelijkheden, ook i.k.v. de aanduiding van bouwvrij agrarisch gebied. De impact van het erfgoedlandschap op landbouw moet minimaal zijn (m.b.t. vrijheid van teeltkeuze, kansen voor bedrijfsovername). Bedrijven op de grens van de ankerplaats kunnen uit de perimeter gelaten worden.</p>	<ul style="list-style-type: none"> - Voor de opname van de clusters weekendverblijven en zones voor verblijfsrecreatie werd afgestemd met het oplossingskader van de provincie. Het uitwerken van landschapsbeelden als ook de routes voor fietsers, wandelaars en mountainbikers blijft mogelijk binnen de bepalingen van voorliggend gewestelijk RUP. De afstemming van het gewestelijk RUP op het planningsproces van de afbakening kleinstedelijk gebied Heist-op-den-Berg gebeurde op basis van het eindrapport van de voorstudie ‘Kleinstedelijk gebied Heist-op-den-Berg’. - Bij de uitwerking van het eerste voorstel van RUP werd gestreefd naar een optimale afstemming tussen natuur en landbouw en de verweving tussen beiden waar opportuun. - Het plangebied werd uitgebreid met de zone tussen Oosterlo en E313, ten westen van Recreatiepark Netevallei. - Trage wegen met een openbaar karakter en buurtwegen moeten toegankelijk blijven ongeacht de eigendomsituatie van de weg. Dit wordt bepaald door de bestaande regelgeving. In een RUP kunnen hiervoor geen bepalingen opgenomen worden. Meer info over wetgeving en handhaving is te vinden op www.tragewegen.be. - Cijnsheide werd niet opgenomen in het plangebied. Deze problematiek wordt veeleer als lokale aangelegenheid aanzien dan gelinkt te zijn aan de doelstellingen van voorliggend gewestelijk RUP. - Het gewestelijk RUP biedt een juridisch kader op basis waarvan de inrichtingswerken i.k.v. het Sigmaplan uitgevoerd kunnen worden. - Met voorschriften kan niet ingegrepen worden op de eigendomsstructuur. In een RUP kunnen enkel ruimtelijke elementen opgenomen worden. Het is dus belangrijk te bepalen waarom men een opsplitsing van percelen vanuit ruimtelijk oogpunt niet wenselijk vindt. Meer info is te vinden op http://docs.vlaamsparlement.be/docs/stukken/1998-1999/g1332-1.pdf (pg23). - Het plangebied werd begrensd tot de eigenlijke vallei van de Grote Nete, gezien de doelstellingen van dit planningsproces die zich concentreren op de Grote Nete. - Bij de aanduiding van bouwvrij agrarisch gebied werd rekening gehouden met de uitbreidingsmogelijkheden van bestaande landbouwbedrijven. - De afbakening van erfgoedlandschappen houdt noch teeltbeperking noch beperkingen voor bedrijfsovernames in. Er moet rekening gehouden worden met de zorgplicht en uitbreidingsmogelijkheden zullen op vergunningsniveau getoetst

**INFORMEEL WERKDOCUMENT VAN HET DEPARTEMENT RWO – AFDELING RUIMTELIJKE PLANNING
ZONDER FORMELE JURIDISCHE OF BELEIDSMATIGE WAARDE**

<p>Er is onduidelijkheid over planologische ruil en compensatievergoedingen.</p> <p><u>Natuurpunt</u> Vraag om ruimtelijke en ecologische verbinding van zijbeken (Wimp, Maasloop, Molenbeek-Kalsterloop, Bergebeek, Steenkesbeek, Grote Laak, Rode Laak, Kleine Laak) zo natuurlijk mogelijk in te richten. Het is aangewezen om op de valleiflanken een vorm van verweving te voorzien. Uitbreiding van het plangebied tot de E313 en het Albertkanaal om de verbinding door verweving met het Malesbroek te verzekeren.</p>	<p>worden. Historische hoeves zullen ook beroep kunnen doen op subsidies voor restauratie.</p> <ul style="list-style-type: none"> - Bij de uitwerking van het eerste voorstel van RUP werd, in samenspraak met een aantal partners, rekening gehouden met het 'gelijkwaardige' herbestemmen van bos-natuur-agrarische gebieden. Voor compensatievergoedingen wordt verwezen naar de bepalingen in de Vlaamse Codex voor Ruimtelijke Ordening. - Grote delen van de valleien werden opgenomen in 'natuurgebied'. Deels werden de valleien ook opgenomen in 'agrarisch gebied met overdruk natuurverweving' en 'bosgebied'. Hierbij werd rekening gehouden met de landbouwkundige waarde, de potenties naar natuur en de doelstellingen vanuit het Sigmplan. - Het werd niet opportuun geacht het plangebied uit te breiden tot het Albertkanaal. De uitbreiding tot E313 kon ruimtelijke verantwoord worden en werd wel doorgevoerd.
--	--

Grote Nete

Advies	Verwerking
<p><u>Gemeente Heist-op-den-Berg</u> Verwijzing naar de landbouweconomische studie (VLM 2006) voor de landbouwkundige waarde van de gronden die buiten het RUP VEN 1^{ste} fase gelegen zijn. Uitbreiding van dit RUP kan enkel om veiligheidsredenen.</p> <p><u>Gemeente Hulshout</u> Is het mogelijk de Herenbossen in te schakelen als wetland i.k.v. het Sigmplan? Omgeving Hoeve 't Bergske leent zich tot een verwevingsgebied landbouw-natuur.</p> <p><u>Gemeente Westerlo</u> De bouw van een retentiebekken ter hoogte van de Marliebrug is nodig.</p> <p><u>Boerenbond en ABS</u> Buiten de contouren van het Sigmagebied dient de aanwezige landbouw alle kansen te krijgen.</p> <p><u>Natuurpunt</u> Oude rivierduinen ter hoogte van Kruiskensberg ruimtelijk en ecologisch verbinden met Grote Netevallei.</p>	<ul style="list-style-type: none"> - Voor de aanduiding van de bestemming 'natuur' werd maximaal afgestemd met het Sigmplan. Daarnaast werden ook andere gebieden als 'natuur' of 'bos' herbestemd i.k.v. de doelstellingen voor het planningsproces van de Afbakening van de Gebieden van de Natuurlijke en Agrarische Structuur. - Wetland is een open vegetatietype. De Herenbossen zijn historisch waardevolle bossen, die bij kap niet gecompenseerd kunnen worden zonder biodiversiteitsverlies. Ontbossing past ook niet in de beheervisie voor de Herenbossen, eigendom van ANB. - I.k.v. de maatregelen voor het Sigmplan werd de omgeving hoeve 't Bergske opgenomen als 'natuurgebied'. - Binnen de bepalingen van het gewestelijk RUP blijft de aanleg van een retentiebekken mogelijk. - Bij de uitwerking van het eerste voorstel van RUP werd gestreefd naar een optimale afstemming tussen natuur en landbouw. - De oude meanders werden in het voorstel van RUP opgenomen als 'natuurgebied', gezien zij een ruimtelijk-ecologisch geheel vormen binnen de vallei van de Grote Nete.

Deelplan 1

Zone	Advies	Verwerking
Vallei van de Wimp en Maasloop	<p><u>Gemeente Herselt</u> Rekening houden met het RUP zonevreemde bedrijven 'Serneels' en het BPA 'Schambraken'.</p> <p><u>Boerenbond en ABS</u> Belang van het behoud van landbouwgrond langs de Maasloop.</p> <p><u>Natuurpunt</u> De winterbedding van de Maasloop zou natuurgebied moeten worden. Vraag om de boswaarde langs de Maasloop te behouden en beperkt uit te breiden.</p>	<ul style="list-style-type: none"> - Het gemeentelijk RUP werd uit het plangebied van het gewestelijk RUP gelaten. Het BPA werd met dit gewestelijk RUP overschreven i.k.v. het aanduiden van agrarisch gebied met overdruk natuurverweving langs de Maasloop. - Langs de Maasloop werd een evenwicht gezocht tussen de natuur- en landbouwwaarde die er beiden zijn aan zij voorkomen. De percelen in eigendom van Natuurpunt werden aangeduid als 'natuurgebied'. Voor de overige percelen werd het evenwicht tussen natuur en landbouw in het voorstel van RUP vertaald in 'agrarisch gebied met overdruk natuurverweving'.
Hoger gelegen landbouwzones	<p><u>Gemeente Heist-op-den-Berg</u> Rekening houden met belangrijke landbouwgronden ter hoogte van Ter Streien. Bestaande boskernen op de valleiflanken kunnen versterkt worden. Bosuitbreidingen i.k.v. speelbossen is mogelijk. In de zone tussen Lodijk en Itegem zijn er kansen voor meer natuur.</p>	<ul style="list-style-type: none"> - De landbouwkundige waarde van de percelen ter hoogte van Ter Streien – Kleine Heide werd vertaald in de aanduiding van een aaneengesloten zone met bestemming 'agrarisch gebied'. - Voor de grotere boskernen werd in het voorstel van RUP gewerkt met de bestemming 'bosgebied'. Kleine, verspreid gelegen bospercelen werden ondergebracht in het agrarisch gebied met natuurverweving. De inrichting van speelbossen is hierbij mogelijk. - Tussen Lodijk en Itegem werd de grote eenheid natuur afgebakend i.k.v. de doelstellingen vanuit het Sigmplan.

**INFORMEEL WERKDOCUMENT VAN HET DEPARTEMENT RWO – AFDELING RUIMTELIJKE PLANNING
ZONDER FORMELE JURIDISCHE OF BELEIDSMATIGE WAARDE**

	<p><u>Gemeente Nijlen</u> Behoud van uitgestrekte weides voor landbouw. <u>Boerenbond en ABS</u> Belang voor de agrarische sector van de hoger gelegen landbouwgronden. Rekening houden met aanwezige glastuinbouwbedrijven. De zone Ter Streien – Kleine Heide omvatten belangrijke landbouwgronden. <u>Natuurpunt</u> Vraag om een gedeelte van het plangebied van het gemeentelijk RUP 'oostelijke rondweg' ten zuidoosten van de Holstraatloop mee op te nemen in het plangebied en een groene bestemming te geven.</p>	<ul style="list-style-type: none"> - De huidige door landbouw in gebruik zijnde weides op grondgebied van de gemeente Nijlen werden opgenomen in 'bouwvrij agrarisch gebied'. - Op de hoger gelegen gebieden werd maximaal rekening gehouden met de agrarische sector en de aanwezige landbouwbedrijven. - Het gemeentelijk RUP 'Oostelijke Rondweg' werd uit het plangebied van het gewestelijk RUP gehouden. Het werd niet opportuun geacht de in het gemeentelijk RUP uitgewerkte opties voor landbouw en natuur met dit gewestelijk RUP te overschrijven.
Bosgebiedjes	<p><u>Boerenbond en ABS</u> Vraag voor planologische ruil en 'eerlijke' bestemming voor zonevrije bos- en agrarische gebiedjes. <u>Natuurpunt</u> Akkoord met planologische ruil tussen bos- en agrarische gebiedjes. Vraag voor behoud bestaande bosjes vanuit ecologisch en landschappelijk opzicht.</p>	<ul style="list-style-type: none"> - Zowel ter hoogte van de Otterloop als Kleine Heide werd een evenwicht gezocht tussen de agrarische en bosbestemmingen, dit in samenspraak met de verschillende partners, rekening houdend met de algemene doelstellingen van dit gewestelijk RUP.
Woonzones en bedrijvenzones	<p><u>Gemeente Heist-op-den-Berg</u> Vraag om het achterliggend perceel (deels verhard) van het bedrijf Fox-Belgium mee op te nemen in het gewestelijk RUP. Het perceel kan ingeschakeld worden in waterbeheersingswerken, terwijl de bestaande terreinverharding en bijhorende bedrijfsvoering nog circa 20 jaar kan blijven. De herbestemming van het onbebouwde deel industriegebied (Itegem) naar een openruimtefunctie moet in overweging worden. <u>Gemeente Nijlen</u> Gemeentelijk RUP 'zonevrije woningen' m.b.t. woning ter hoogte van Kruisensbaan ligt in procedure bij de Raad van State.</p>	<ul style="list-style-type: none"> - Het achterliggend perceel van het bedrijf Fox-Belgium werd opgenomen in het voorstel van RUP en kadert binnen de doelstellingen van het Sigmaplan. - De onbebouwde delen van het industriegebied te Itegem werden opgenomen in het voorstel van RUP met bestemming natuurgebied. Dit vanuit ruimtelijke overwegingen (ligging in de vallei en nabij de kern) en in kader van de realisatie van het Sigmaplan. - De woning werd opgenomen in 'agrarisch gebied'. Deze aanduiding in het gewestelijk RUP doet geen uitspraak over de procedure die lopende is bij de Raad van State.
Gemeentelijke plannen	<p><u>Gemeente Heist-op-den-Berg</u> Rekening houden met het gemeentelijk RUP 'Oostelijke Rondweg' en 'Zonevrije recreatie'.</p>	<ul style="list-style-type: none"> - De gemeentelijke plannen werden uit voorliggend voorstel van gewestelijk RUP gelaten.

Deelplan 2

Zone	Advies	Verwerking
De Goren	<p><u>Provincie Antwerpen</u> Rekening houden met de plannen voor een bufferbekken langs de Goorloop. <u>Gemeente Heist-op-den-Berg</u> Opname van Goorheide voor de aanduiding van bouwvrij agrarisch gebied. Afwisseling bos/open gebied in de Bruggeneindse Goren moet bewaard blijven. Beperkte uitbreiding natuurreserveaat is mogelijk. <u>Boerenbond en ABS</u> Bouwvrij agrarisch gebied is mogelijk voor de Goorheide op voorwaarde dat er ruimte wordt gelaten voor de vestiging van nieuwe landbouwbedrijven. <u>Natuurpunt</u> Gedeeltelijke herbestemming van 'bosgebied' naar 'agrarisch gebied' is mogelijk. Drie huidige reserveaatlocaties moeten op termijn uitgroeien tot 1 aaneengesloten natuurgebied. Behoud van openheid van de vlakte aan de Bruggeneindse Heibaan. Behoud van een volledig bouwvrij gebied.</p>	<ul style="list-style-type: none"> - Binnen de bepalingen van het gewestelijk RUP blijft de aanleg van een bufferbekken mogelijk. - De opname van het herbevestigd agrarisch gebied ter hoogte van Goorheide werd opgenomen in het voorstel van RUP voor de differentiatie naar 'bouwvrij agrarisch gebied'. Hierbij werd voldoende ruimte gelaten voor oprichten van nieuwe landbouwbedrijven langs de Fabriekstraat. Vanuit ruimtelijk en landschappelijk oogpunt werden langs de Wiekevorstse Goorweg en het noordelijk deel van de Fabriekstraat ook bouwvrije zones aangeduid. - De afwisseling bos/natuur/landbouw in de Bruggeneindse Goren werd in het voorstel van RUP vertaald in een verweving van bestemmingen, als een consensus voor de vragen van de verschillende partners.
Kasteelparken en ander onroerend erfgoed	<p><u>Gemeente Heist-op-den-Berg</u> Opmaak gemeentelijk RUP 'Kasteel Hof ter Laken'.</p>	<ul style="list-style-type: none"> - De delegatie voor dit gemeentelijk RUP werd deels en onder voorwaarden toegestaan. Het kasteel en het eigenlijke kasteelpark met de Pallieterhoeve kunnen opgenomen worden in het gemeentelijk RUP.

**INFORMEEL WERKDOCUMENT VAN HET DEPARTEMENT RWO – AFDELING RUIMTELIJKE PLANNING
ZONDER FORMELE JURIDISCHE OF BELEIDSMATIGE WAARDE**

	<p>Opname van de Kastrooimolen als recreatieve toegangspoort tot het gebied. Voorzien van parkeergelegenheid nodig.</p> <p><u>Gemeente Hulshout</u> Vraag voor specifieke voorschriften voor het Kasteel Ter Borcht i.k.v. het renovatieproject. Vraag voor gepaste bestemming voor het beschermd erfgoed Toreke, ten noordwesten van de Herenbossen.</p>	<p>Gezien de impact van Sigma en de ligging van VEN 1^{ste} fase werd de zone ten westen van het kasteelpark uit de delegatie gelaten, zodat het opgenomen kan worden in het gewestelijke RUP.</p> <ul style="list-style-type: none"> - De omgeving van de Kastrooimolen werd opgenomen als 'openruimtegebied met cultuurhistorische waarde'. Dit maakt de ontwikkeling van de zone als (laagdynamische) recreatieve poort mogelijk. - Het Kasteel Ter Borcht werd opgenomen in het voorstel van RUP als 'openruimtegebied met cultuurhistorische waarde'. Dit maakt de plannen van de gemeente voor deze site mogelijk. De mogelijke locatie voor parking wordt niet meegenomen in dit gewestelijk RUP. - Het Toreke werd opgenomen als gebied met cultuurhistorische waarde.
Hoger gelegen landbouwzones	<p><u>Boerenbond</u> Belang van deze gebieden voor landbouw, zowel ten noorden als ten zuiden van de Nete (o.a. Zoerleberg). <u>Gemeente Hulshout</u> Behoud van de Bunders voor landbouw. <u>Gemeente Westerlo</u> Belang van deze gebieden voor landbouw o.a. ter hoogte van Zoerleberg.</p>	<ul style="list-style-type: none"> - In het voorstel van RUP werd het belang voor landbouw op linker- en rechteroever (waaronder Zoerleberg) erkend met de aanduiding van 'agraris gebied'. Hierbij werd afgestemd op natuur- en vernattingsdoelstellingen vanuit het Sigma plan. Hiervoor werd 'natuurgebied' en 'agraris gebied met overdruk natuurverweving' aangeduid. - De landbouwkundige waarde van de Bunders werd vertaald in een agrarische bestemming. - De landbouwkundige waarde van de Zoerleberg werd vertaald in een agrarische bestemming.
Woonzones, bedrijvenzones en zones voor algemeen nut	<p><u>Gemeente Hulshout</u> Vraag om in het gewestelijk RUP geen uitspraak te doen over het bedrijventerrein waarop Bonduelle gelegen was (Stationstraat). Verwijzing naar het gemeentelijk ruimtelijk structuurplan voor de opties m.b.t. de woonuitbreidingsgebieden ten noorden van de Herenbossen. Vraag voor compensatie van de zone voor gemeenschapsvoorziening en algemeen nut die langs de Grote Nete herbestemd wordt in natuurgebied. Zone waar deze compensatie kan gebeuren is een zuidelijke uitbreiding van de bestaande zone voor gemeenschapsvoorziening nabij de kern Hulshout.</p>	<ul style="list-style-type: none"> - Het gehele zone 'industriegebied' Corbeille werd uit het gewestelijk RUP gelaten. De meest noordelijke percelen zijn echter watergevoelig en een herbestemming lijkt hier wel aangewezen. - In het voorstel van RUP werd geen woonuitbreidingsgebied op grondgebied van de gemeente Hulshout opgenomen. - De ruimtelijke afweging, als ook de plan-MER/onderzoek voor milieueffectrapportage, voor compensatie van de zone voor 'gemeenschapsvoorziening en algemeen nut' zijn nog niet gebeurd. Het is daarom niet opportuun deze zone op te nemen in voorliggend RUP. De locatie langs de Vaardijkstraat, die door de gemeente werd aangeduid als mogelijke compensatiezone werd wel uit dit voorstel van RUP gelaten om eventuele latere (gemeentelijke) initiatieven toe te laten.
Recreatiezones	<p><u>Gemeente Hulshout</u> Visvijver De Linie moet toegankelijk blijven voor wandelaars en fietsers. Vissen moet mogelijk blijven. Behoud van de recreatiezone Eindeken.</p> <p><u>Gemeente Westerlo</u> Het zuidelijk deel van de zone voor verblijfsrecreatie Broekstraat kan herbestemd worden. Behoud van zone voor verblijfsrecreatie te Broekstraat noord en Ritseldonk. Vraag voor een uitdoofbeleid met late fasering voor recreatiezone Schippersstraat. <u>Natuurpunt</u> Geen hoogdynamische recreatie ontwikkelen ter hoogte van de visvijver De Linie. Onvergonde viszones moeten een aangepaste behandeling krijgen.</p>	<ul style="list-style-type: none"> - Visvijver De Linie wordt i.k.v. het Sigma plan opgenomen als 'natuurgebied'. In deze bestemming blijft vissen mogelijk (de situatie op terrein (overstromingen) zal echter bepalen of vissen in praktijk echt mogelijk blijft). Ontwikkeling van hoogdynamische recreatie is niet mogelijk. - De recreatiezone Eindeken werd niet in het voorstel van RUP opgenomen. - Schipperstraat en de zuidelijke delen van de zones voor verblijfsrecreatie Broekstraat en Ritseldonk werden i.k.v. het Sigma plan opgenomen als 'natuurgebied'. De noordelijke delen wordt behouden. Vanuit het Sigma plan worden ruime overgangsmaatregelen voorzien. - Voor de viszones werden maatregelen getroffen i.k.v. het Sigma plan. Behalve een mogelijke herbestemming wordt in dit RUP geen uitspraak gedaan over viszones.
Gemeentelijke plannen	<p><u>Gemeente Hulshout</u> Afstemming met het gemeentelijk RUP 'Tuinbouwgerelateerde bedrijven' is noodzakelijk. <u>Gemeente Heist-op-den-Berg</u> Rekening houden met gemeentelijke plannen RUP 'Zonevreemde bedrijven', RUP 'Zonevreemde bedrijven - fase 2', RUP 'Zonevreemde recreatie'.</p>	<ul style="list-style-type: none"> - De afstemming van dit gewestelijk RUP met het RUP 'Tuinbouwgerelateerde bedrijven' gebeurt. - De gemeentelijke plannen werden uit voorliggend voorstel van gewestelijk RUP gelaten.

Deelplan 3

Zone	Advies	Verwerking
Hoger gelegen landbouwzones	<u>Stad Geel</u> De landbouwzones tussen de Grote Nete en de zijarm Grote Neet, kunnen omgezet	- De zone tussen de Grote Nete en de Grote Neet werd opgenomen als 'natuurgebied'.

**INFORMEEL WERKDOCUMENT VAN HET DEPARTEMENT RWO – AFDELING RUIMTELIJKE PLANNING
ZONDER FORMELE JURIDISCHE OF BELEIDSMATIGE WAARDE**

	<p>worden naar natuurgebied. De geïsoleerde zone agrarische gebied (op het Gewestplan) ter hoogte van de St-Dimpnakapel kan opgenomen worden als natuurgebied. <u>Gemeente Laakdal</u> Rekening houden met de gronden van Houtzagerij Verbeek die niet werden opgenomen in het sectoraal BPA. <u>Boerenbond</u> Behoud van agrarisch gebied ter hoogte van Oosterlo, ondanks het talrijk voorkomen van hobbylandbouw.</p>	<ul style="list-style-type: none"> - Het agrarisch gebied ter hoogte van de St-Dimpnakapel werd opgenomen als 'natuurgebied', als onderdeel van de plannen vanuit Sigmaplan. - Het bedrijf Houtzagerij Verbeek werd opgenomen in 'agrarisch gebied'. Een deel van de omgeving werd aangeduid als 'agrarisch gebied met overdruk natuurverweving'. Uitbreiding van gebouwen dat deel is niet gewenst en wordt met deze overdruk onmogelijk. - Ter hoogte van Oosterlo werd de landbouwwaarde erkend, rekening houdend met de natuurwaarden die er verweven voorkomen.
Landbouwbedrijven nabij Sigmagebied	<p><u>Boerenbond</u> Behoud van de Kaaibeekhoeve als actief landbouwbedrijf.</p>	<ul style="list-style-type: none"> - De Kaaibeekhoeve werd opgenomen als 'openruimtegebied met cultuurhistorische waarde'. Hierbij kan de agrarische activiteit behouden blijven en wordt bescherming geboden aan de cultuurhistorische waarde van de site.
Woonzones, bedrijvzones en zones voor algemeen nut	<p><u>Stad Geel</u> Behoud van de openruimte ter hoogte van St-Dimpnakapel. Momenteel is dit 'woongebied'. Vraag naar herbestemming. De woonuitbreidingszone ter hoogte van Zammel is bebost. Vraag naar herbestemming. <u>Gemeente Westerlo</u> Vraag om bijkomend deel op te nemen voor de realisatie van KMO-zone <u>Pidpa</u> Vraag om de percelen die momenteel in eigendom van Pidpa zijn en aansluiten op het waterzuiveringstation (Westerlo) te herbestemmen naar zone voor openbaar nut.</p>	<ul style="list-style-type: none"> - De percelen ter hoogte van de kapel zijn niet opgenomen in het gewestelijk RUP. Verder onderzoek over mogelijkheden rond planschade is nodig. - Het onbebouwde, beboste, zuidelijk deel woonuitbreidingsgebied te Zammel werd opgenomen als 'natuurgebied'. - Gezien de doelstellingen van voorliggend plan wordt niet ingegaan op de vraag naar realisatie of bestemmen van KMO-zone. - Indien Pidpa instaat voor het plan-MER-onderzoek, dat noodzakelijk is voor het mogelijk maken van de inrichting van waterzuiveringsstations, kunnen deze percelen als zone voor openbaar nut in dit RUP opgenomen worden.