

voorbereidend onderzoek
gewestelijk ruimtelijk uitvoeringsplan

afbakening van de gebieden van de natuurlijke en agrarische structuur

regio Neteland
landbouw-, natuur- en bosgebieden “Vallei van de Grote Nete van
Zammels Broek tot Heist-op-den-Berg”

procesnota 1

december 2010

Vlaamse overheid



Inleiding

Het **Ruimtelijk Structuurplan Vlaanderen** wil de open ruimte in het buitengebied maximaal vrijwaren voor landbouw, natuur en bos. De Vlaamse overheid zal daarom op termijn 750.000 ha agrarisch gebied, 150.000 ha natuurgebied, 53.000 ha bosgebied en 34.000 ha andere groengebieden vastleggen in bestemmingsplannen. Ten opzichte van 1994 betekent dit een toename van 38.000 ha natuurgebied en 10.000 ha bosgebied en een afname van 56.000 ha landbouwgebied.

In 2001 besliste de Vlaamse Regering de afbakening de gebieden van de natuurlijke en agrarische structuur (AGNAS) aan te pakken in twee fasen.

- In een eerste fase werd in 2003 ca. 86.500 ha bestaand natuurgebied aangeduid als onderdeel van het Vlaams Ecologisch Netwerk (VEN).
- In een tweede fase worden sinds 2004 de landbouwgebieden en de resterende natuur- en bosgebieden afgebakend.

Van 2004 tot 2009 werkte de Vlaamse overheid in overleg met gemeenten, provincies en belangengroepen een **ruimtelijke visie uit op landbouw, natuur en bos**, voor dertien buitengebiedregio's. De visie geeft op hoofdlijnen aan welke gebieden behouden blijven voor landbouw en waar er ruimte kan zijn voor natuurontwikkeling of bosuitbreiding. Ze vormt de basis voor de opmaak van gewestelijke ruimtelijke uitvoeringsplannen, die de bestemmingen op perceelsniveau vastleggen.

Voor elk van de dertien regio's heeft de Vlaamse Regering de visievormingsprocessen afgerond met een beslissing over het actieprogramma voor de op te maken ruimtelijke uitvoeringsplannen. Voor de landbouwgebieden waar de bestemming van het gewestplan zeker behouden kan blijven, besliste de regering om de bestaande agrarische bestemmingen te herbevestigen. Op die manier is midden 2009 reeds ca. 538.000 hectare agrarisch gebied vastgelegd. De resultaten van deze overlegprocessen zijn consulteerbaar op www.vlaanderen.be/agnas.

Op 7 mei 2010 besliste de Vlaamse Regering over de verdere voortgang van het afbakeningsproces. Er is een coördinatieplatform opgericht met o.m. vertegenwoordigers van de verschillende beleidsvelden en de natuur- en landbouworganisaties. Dit platform volgt de uitvoering van de afbakening op. Het bekijkt voor welke gebieden gestart kan worden met de opmaak van ruimtelijke uitvoeringsplannen en bewaakt de gelijktijdige voortgang van de realisatie van de doelen voor landbouw, natuur én bos. De Vlaamse overheid stelde een administratieoverschrijdend team samen dat deze plannen voorbereidt en het vooroverleg met de betrokken lokale besturen en middenveldorganisaties organiseert.

In een **gebiedsgericht programma** is specifiek bepaald voor welke gebieden in 2010 effectief gestart zal worden met de opmaak van gewestelijke ruimtelijke uitvoeringsplannen.

Voorliggende nota is een procesnota die aangeeft op welke wijze het vooroverleg met de betrokken actoren gevoerd zal worden voor de opmaak van het **gewestelijk ruimtelijk uitvoeringsplan "Vallei van de Grote Nete van Zammels Broek tot Heist-op-den-Berg"** in de regio Neteland.

Voor meer info over het planningsproces kan u terecht bij:

Departement RWO Afdeling Ruimtelijke Planning

Christophe Vandevort, projectleider AGNAS

Koning Albert II-laan 19 bus 11, 1210 Brussel

telefoon 02 553 83 96

fax 02 553 83 85

email: agnas@rwo.vlaanderen.be

website: www.vlaanderen.be/agnas

1 Doel van deze nota

Voorliggende nota is een procesnota die aangeeft op welke wijze het vooroverleg met de betrokken actoren gevoerd zal worden voor de opmaak van het **gewestelijk ruimtelijk uitvoeringsplan “Vallei van de Grote Nete van Zammels Broek tot Heist-op-den-Berg”** in de regio Neteland.

Met deze eerste procesnota start de Vlaamse overheid het overlegproces voor de concrete uitwerking van het ruimtelijk uitvoeringsplan op. De procesnota beschrijft de relevante planningsprocessen en beslissingen die vooraf gingen en de wijze waarop het overleg en de besluitvorming in het komende overlegproces gevoerd zal worden. Uit de analyse van de voorafgaande processen is in de procesnota een eerste programma van onderzoek en overleg uitgewerkt dat in de opstartfase in overleg met de betrokken actoren verfijnd en aangevuld zal worden.

Naarmate het proces vordert, zal de procesnota geactualiseerd worden en rapporteren over de reeds gezette processtappen.

2 Situering plangebied en plandoelstelling

Het plangebied omvat het valleigebied van de Grote Nete tussen het Zammelsbroek en Heist-op-den-Berg en is gelegen in de gemeenten Geel, Heist-op-den-Berg, Herenthout, Herselt, Hulshout, Laakdal, Nijlen en Westerlo.

De doelstelling van het op te maken gewestelijk ruimtelijk uitvoeringsplan is uitvoering geven aan:

- de beslissingen van de Vlaamse Regering in kader van het geactualiseerde Sigmoidplan, met veiligheids- en natuurdoelstellingen voor de Netevallei, en
- de richtinggevende en bindende bepalingen van het Ruimtelijk Structuurplan Vlaanderen (RSV) inzake de afbakening van de gebieden van de natuurlijke en agrarische structuur zoals nader uitgewerkt in de ruimtelijke visie voor landbouw, natuur en bos in de regio Neteland.

Het plan zal de daarvoor noodzakelijk bestemmingen en stedenbouwkundige voorschriften vastleggen op perceelsniveau.

3 Planningsprocessen en beslissingen waar het plan uitvoering aan geeft

3.1 Ruimtelijke visie op landbouw, natuur en bos regio Neteland

Voor de buitengebiedregio Neteland werd het afbakeningsproces voor de gebieden van de natuurlijke en agrarische structuur opgestart in februari 2005.

In een verkenningsfase werd via een consultatie van de betrokken gemeenten, provincies en voornaamste belangengroepen gepeild naar inzichten op de gewenste natuurlijke en agrarische structuur. Samen met de inzichten vanuit de Vlaamse administratie en binnen het kader van de richtinggevende bepalingen van het Ruimtelijk Structuurplan Vlaanderen (RSV) werd op basis hiervan een eerste aanzet tot gewenste ruimtelijke structuur uitgewerkt in een verkenningsnota. Deze verkenningsnota werd voor formeel advies voorgelegd aan de betrokken gemeenten, provincies en belangengroepen. In 2005 werden een reeks overlegsessies georganiseerd waarbij de actoren hun adviezen konden toelichten en gepeild werd naar de marges waarbinnen concepten bijgestuurd zouden kunnen worden. Na deze overlegronde werd een eindvoorstel van gewenste ruimtelijke structuur en een uitvoeringsprogramma opgemaakt en voor advies voorgelegd aan de betrokken actoren. De Vlaamse Regering nam op 21 december 2007 akte van het eindvoorstel van gewenste ruimtelijke structuur en uitvoeringsprogramma én de adviezen van de gemeenten, provincies en belangengroepen hierover.

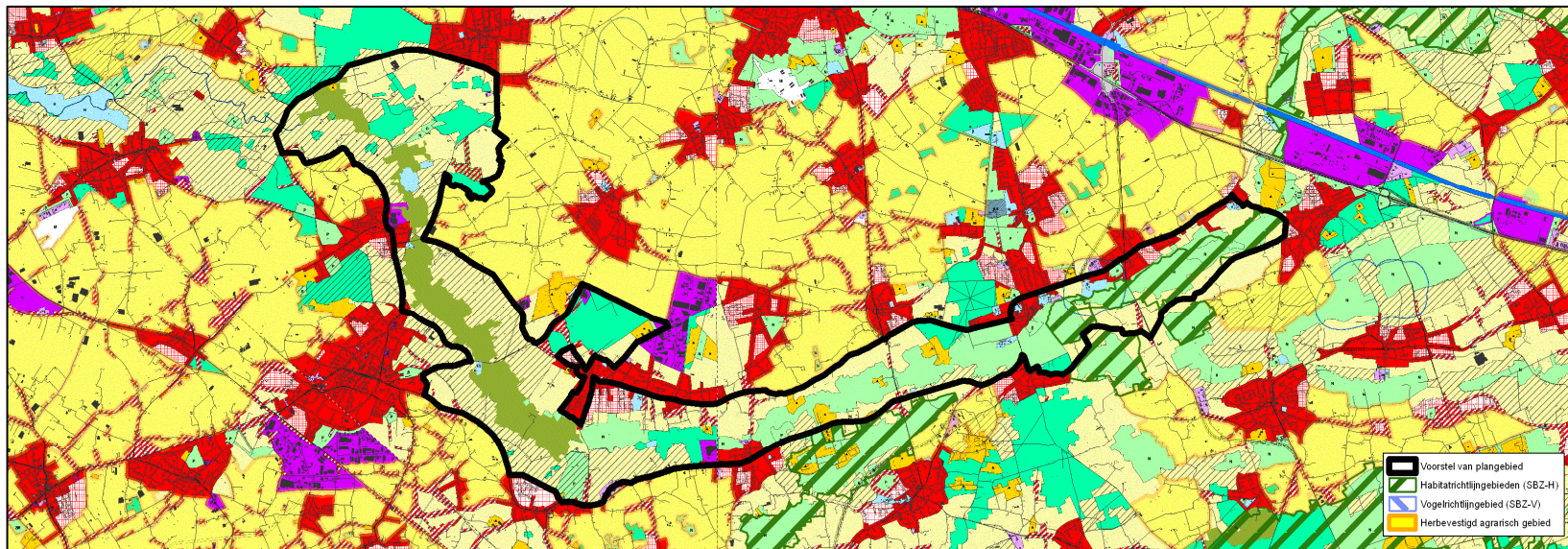
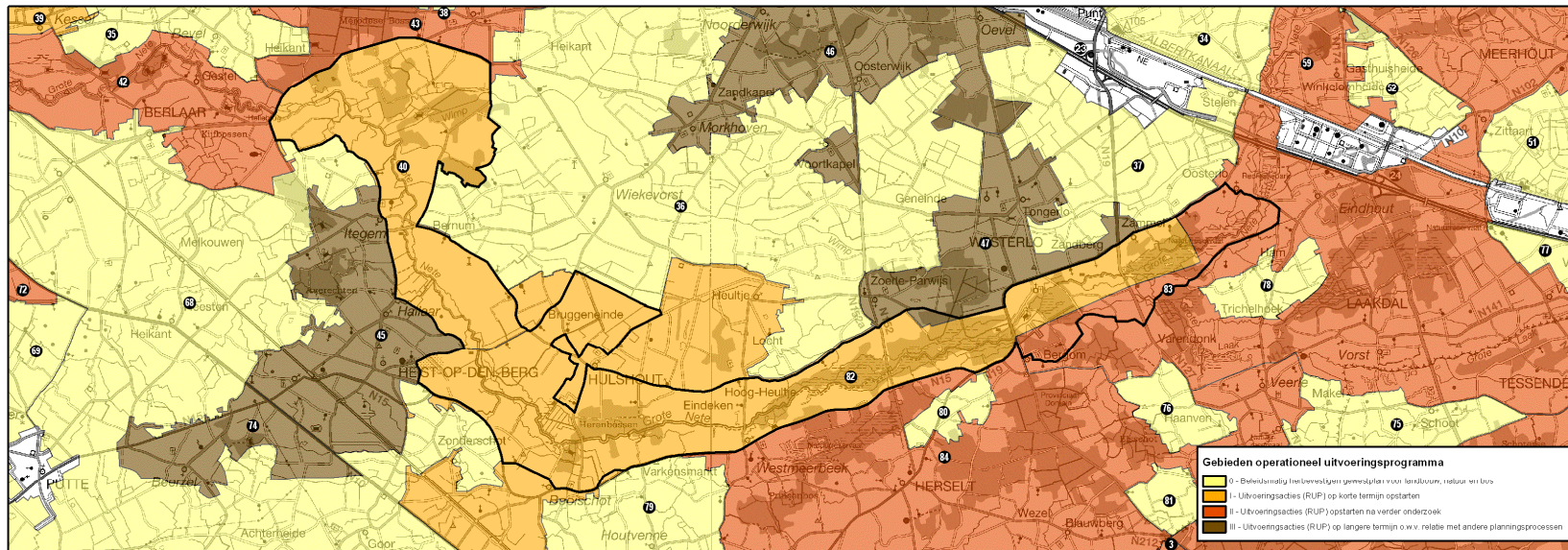
Op 21 december 2007 keurde de Vlaamse Regering ook de beleidsmatige herbevestiging van de bestaande gewestplannen voor ca. 44.500 ha agrarisch gebied in de regio Neteland goed, volgens de werkwijze vastgelegd in de beslissing van 3 juni 2005. Daarnaast werd op basis van een inventarisatie en verwerking van alle adviezen die uitgebracht werden door de actoren over het eindvoorstel van gewenste ruimtelijke structuur en uitvoeringsprogramma een operationeel uitvoeringsprogramma opgesteld waarin de Vlaamse Regering de beleidsmatige prioriteiten voor het opstarten van de uitvoeringsacties bepaalde.

Krachtlijnen van de **ruimtelijke visie op landbouw, natuur en bos** voor het plangebied zijn:

- o Samenhangende landbouwgebieden vrijwaren voor de land- en tuinbouw met grondgebonden landbouw als drager van een open agrarische cultuurlandschap. Het aaneengesloten, open en grootschalige karakter van recente ontginningen en ruilverkavelingsgebieden wordt behouden. Binnen het landbouwgebied wordt een landschapsecologische basiskwaliteit gegarandeerd.

- Vrijwaren van kleinschalige landbouwgebieden met kleine landschaps-, natuur- en bouselementen die karakteristiek en ruimtelijk structuurbepalend zijn voor grote delen van het gebied. De grondgebonden landbouw staat garant voor het behoud van de landschappelijke karakteristieken. De aaneengesloten gebieden worden als landbouwgebied gevrijwaard waarbij een gedifferentieerde landbouwontwikkeling met aandacht voor de omgevingskwaliteiten mogelijk is.
- Behoud en versterking van uitgesproken natuurwaarden in valleien met ruimte voor natuurlijke waterberging. De vallei van de Grote Nete van Hellebrug tot Lodijk is structuurbepalend voor de natuurlijke structuur op bovenlokaal niveau. Deze samenhangende natuurcomplexen worden opgenomen in het Vlaams Ecologisch Netwerk. De grondgebonden landbouw, gericht op een permanent graslandgebruik kan lokaal een natuurondersteunende en landschapsverzorgende taak opnemen. Kastelen en hun bijhorende domeinen zijn belangrijke te vrijwaren erfgoedbakens. Het recreatief medegebruik wordt afgestemd op de natuur- en waterbergingsfunctie van de vallei.
- Vrijwaren en versterken van waardevolle landschappen, erfgoedwaarden en historisch waardevolle bosgebieden en daarmee samenhangende structuren. Waardevolle overgangen naar de vallei van de Grote Nete en benedenloop van de Wimp moeten versterkt worden. Waardevolle cultuurhistorische erfgoedelementen worden opgewaardeerd met aandacht voor een goede ontsluiting binnen het toeristisch-recreatief netwerk.
- Mozaieklandschap met behoud en versterken van ecologisch en landschappelijke waarden verweven met landbouw. Het ruimtelijk beleid is gericht op het behoud van landbouw als hoofdfunctie, verweven met natuur, bos en waterberging en vrijwaart voldoende ruimte voor landschapsherstel en voor duurzame instandhouding en kwaliteitsverbetering van kleine landschapselementen en (beekgebonden) ecotopen.
- Samenhangende boscomplexen behouden en versterken als structuurbepalende natuur- en/of landschapselementen. Er wordt gestreefd naar het creëren van een aaneengesloten natuur- en landschapsgebied tussen Nete- en Demervallei. Gebiedsgericht en in afweging met andere bosfuncties kunnen op bepaalde functies (natuur, landschap, cultuurhistorie, bosbouw, recreatie) accenten worden gelegd.
- Vrijwaren en versterken van kleinschalige openruimtegebieden. Het vrijwaren van deze waardevolle openruimtegebieden van verdere bebouwing en vertuining staat hier voorop. Deze gebieden worden prioritair voorbehouden voor landbouw en kleine bos-, natuur- en landschapselementen.

Situering plangebied en overzicht van de beleidsmatige herbevestiging van de bestaande gewestplannen en actiegebieden in het operationeel uitvoeringsprogramma.



De belangrijkste discussiepunten over de gebieden die aan bod gekomen zijn tijdens het proces van visievorming in overleg en adviezen zijn de volgende. Deze punten worden als **onderzoeksvraag** mee opgenomen in het vervolg van het proces.

- De mogelijkheden inzake recreatief medegebruik in de vallei van de Grote Nete.
- Het afstemmen van de natuurdoelstellingen met het huidige landbouwgebruik in het mondingsgebied van de Wimp en Maasloop.
- Het uitklaren van de relatie tussen de natuur- en overstromingsgebieden die gerealiseerd zullen worden in het kader van het geactualiseerd Sigmoplan en de afbakening van de overige natuurgebieden in het valleigebied o.a. m.b.t. de verwevingsgebieden rond Zonderschoot en Heist-op-den-Berg.
- In de vallei van de Grote Nete tussen Hellebrug en Lodijk: de wijze waarop de aanwezige woningen en landbouwbedrijven in Itegem en Booischot, twee waterzuiveringsinstallaties van Aquafin, de terreinen van de gemeentelijke technische dienst en de bebouwing in het kasteelpark 'Hof ter Laken' gevrijwaard kunnen worden van overstromingen.
- De wijze waarop rekening gehouden kan worden met de bestaande zonevreemde inrichtingen tussen de Molenbeek en de Ijzerenweg te Booischot (i.c. een historisch landbouwbedrijf en horeca-inrichting (Pallietierhoeve)).
- De wijze waarop rekening gehouden kan worden met de vraag van de gemeenten om het landbouwgebruik in het noorden van gebied tussen de Provinciebaan en de Grote Nete als landbouwgebied te behouden en in dat gebied geen projecten in het kader van het Sigmoplan te realiseren.
- De mogelijkheden inzake bosuitbreiding om de versnipperde bossen op de valleiflanken van de Grote Nete te versterken en te verbinden met het natuurgebied in de alluviale vlakte en de mogelijkheden inzake bosuitbreiding in de Bruggeneindse Goren.

3.2 Het geactualiseerd Sigmoplan

Als gevolg van de overstromingen in 1976 besliste de ministerraad in 1977 het zogenaamde Sigmoplan om het Zeescheldebekken te beveiligen tegen stormvloeden, uit te voeren. Door de gewijzigde fysische omstandigheden werd duidelijk dat een actualisatie van het Sigmoplan van 1977 noodzakelijk was. Op basis van de resultaten van een plan-MER en MKBA besliste de Vlaamse Regering op 17 december 2004 over het geactualiseerde Sigmoplan dat bestaat uit een combinatie van de aanleg van gecontroleerde overstromingsgebieden en lokale dijkverhogingen en dat het geoptimaliseerde planalternatief aangevuld moet worden met noodzakelijke natuurontwikkelingsprojecten om te voldoen aan de doelstellingen van de langetermijnvisie voor het Schelde-estuarium voor wat betreft de component 'natuurlijkheid'.

Op 22 juli 2005 bekrachtigde Vlaamse Regering het 'Meest Wenselijke Alternatief' - bestaande uit een optimale combinatie van dijkverhoging en de aanleg van gecontroleerde overstromingsgebieden (GOG's) en gecontroleerde overstromingsgebieden met gereduceerd tij (GGG's) - als uitgangspunt voor de concretisering en verdere uitwerking van het geactualiseerd Sigmoplan, de realisatie van de instandhoudingsdoelstellingen en als werkingsgebied voor de inzet van de flankerende maatregelen voor landbouw en plattelandsrecreatie. Op 24 februari 2006 nam de Vlaamse regering een bijkomende beslissing over de Ontwikkelingsschets 2010 en het geactualiseerd Sigmoplan voor de onderdelen met betrekking tot de Rupel, de Zenne, de Dijle en de Nete's.

Voor wat de effectieve realisatie van het Meest Wenselijke Alternatief betreft, werd een eerste fase gedefinieerd. Deze eerste fase omvat naast de dijkverstevigingen op de Zeeschelde, de Durme, de Rupel, de Zenne, de Dijle en de Nete's de aanleg van overstromings- en natuurgebieden langsheen de Zeeschelde en de Durme.

In de beslissing van de Vlaamse Regering van 28 april 2006 wordt de opmaak vastgelegd van een globaal inrichtingsplan voor de Grote Nete waarmee tot op projectniveau invulling wordt gegeven aan de vooropgestelde veiligheidsdoelstellingen en ecologische doelstellingen en waar maximaal rekening wordt gehouden met lokale knelpunten en potenties. Het is dit inrichtingsplan dat de basis zal vormen voor de opmaak van het gewestelijk ruimtelijk uitvoeringsplan.

4 Relatie met andere planningsprocessen en beleidsbeslissingen

In dit hoofdstuk worden de belangrijkste aandachtspunten opgenomen die een gevolg zijn van planningsprocessen en beslissingen die relevant zijn voor dit gewestelijk RUP, maar er niet rechtstreeks van aan de basis liggen.

4.1 Andere voor het plangebied relevante beleidsbeslissingen of lopende planningsprocessen op Vlaams niveau

In het kader van de 'eerste fase' van de afbakening van de gebieden van de natuurlijke en agrarische structuur werd reeds een gewestelijk ruimtelijk uitvoeringsplan opgemaakt voor het deel van de vallei van de Grote Nete tussen Hulshout en Itegem. Het RUP "Onderdelen van de Grote Eenheid Natuur 'Vallei van de Grote Nete benedenstrooms'" werd door de Vlaamse Regering definitief vastgesteld op 4 februari 2005. De bestemmingen die in dat RUP reeds vastgelegd zijn, worden in principe niet opnieuw in vraag gesteld.

Het agentschap Ruimte & Erfgoed zal op korte termijn de procedure starten voor de aanduiding van de ankerplaats 'Vallei van de Grote Nete rond 's Herenbossen'. Deze procedure zal in principe samen sporen met het overlegproces voor de opmaak van het ruimtelijk uitvoeringsplan, zodat de ankerplaats een vertaling als erfgoedlandschap kan krijgen in het ruimtelijk uitvoeringsplan in de zin van het landschapsdecreet.

Het Zammels Broek ligt in een habitatrichtlijngebied (SBZ-H BE2100040, Bovenloop van de Grote Nete met Zammelsbroek, Langdonken en Goor). Voor deze gebieden worden instandhoudingsdoelstellingen (IHD-rapport 22 Grote Nete) opgesteld. Het overlegproces met de actoren daarover moet nog opgestart worden. Bij de opmaak van het ruimtelijke uitvoeringsplan zal nagegaan worden op elke wijze met dat overlegproces afgestemd kan worden.

4.2 Relatie met provinciale planningsprocessen

Het provinciaal structuurplan Antwerpen werd goedgekeurd in 2001. Het provinciaal structuurplan is momenteel in herziening. Uit analyse blijkt dat volgende punten uit het provinciaal ruimtelijk structuurplan aanleiding zullen geven tot specifiek overleg:

- natuurlijke gebieden bevinden zich vooral in het zuiden nabij Herselt en Westerlo
- sterke verweving tussen natuur, bos en landbouw nabij Hulshout en Hiest-op-den-Berg. Stroomafwaarts neemt de landbouw in belang toe en is het beleid gericht op het behouden van de openheid van de vallei, het ruimte geven aan de rivierdynamiek en het ontwikkelen van valleigebonden levensgemeenschappen
- Natuurverbindingen: Tussen de natuurlijke gebieden ten zuidoosten van Heist-op-den-Berg en rondom Herselt en tussen Zammels Buitenbroek en Malesbroek

Volgende punten zullen in het voorbereidend onderzoek en overleg voor het ruimtelijk uitvoeringsplan aan bod komen:

- Mogelijkheden voor het realiseren van een doorlopende fietsroute doorheen de vallei van de Grote Nete;
- Afstemmen met de resultaten van het provinciaal planningsinitiatief inzake 'weekendverblijven' (uitwerking pilotoregio's in Herselt).

4.3 Relatie met gemeentelijke planningsprocessen

De gemeentelijke ruimtelijke structuurplannen van de betrokken gemeenten zijn goedgekeurd tussen 2001 en 2007. gedurende het voortraject over het gewestelijk ruimtelijk uitvoeringsplan wordt verder overleg voorzien over

- de rol van de verschillende delen van de open ruimte (landbouw, natuur en bos, water)
- erfgoed, kleine landschapselementen en recreatie in het plangebied
- veiligheidsmaatregelen tegen water

Daarnaast blijkt uit analyse dat volgende punten uit de gemeentelijke ruimtelijke structuurplannen aanleiding zullen geven tot specifiek overleg:

Stad Geel (GRS 2006)

- 'Grote Nete met Malesbroek' is geselecteerd als gemeentelijke gevoelige zone
- BPA 'Domein Netevallei' bepaalt ontwikkelingsmogelijkheden in deze cluster weekendverblijven. Voor de overige clusters weekendverblijven suggereert de stad om de niet-vergunde weekendverblijven in de kwetsbare zones niet te bestendigen.
- Het beleid rond vissersclubs is gericht op de zone-eigen structuren

Gemeente Heist-op-den-Berg (GRS 2001)

- Stillegebied tussen Nieuwendijk en Lodijk: rust en stilte moet gerespecteerd worden. Meer kansen voor natuur tussen Lodijk en Itegem. Zachte recreatie en landbouw zijn complementaire en ondersgeschikte functies aan natuur
- 'Hooiweg' is agrarische zone en het open landbouwgebied van Wiekevorst reikt tot de Netevallei. Belangrijk hierbij zijn aanleg van waterbuffering, landinrichting en verbeteringswerken m.b.t. weerhouden landbouwgronden.
- Het jaagpad van de Nete als belangrijkste recreatieve deel van het zacht verkeersnetwerk.
- Sectoraal BPA zonevreemde recreatie (KVC Booischot)

Gemeente Herenthout (GRS 2007)

- De Wimp wordt aangeduid als natte corridor en streefzone voor dominant graslandgebruik
- Een belangrijk aandachtspunt is de relatie tussen zijrivieren en Grote Nete en een oplossing voor het afwateringsprobleem
- Niet-professionele landbouw in de landbouwgebieden zo veel mogelijk mijden. Aan de bedrijfsvoering van professionele landbouwbedrijven mag niet worden geschaad. De zone Dekbunders wordt geselecteerd als multifunctionele landbouwzone waar niet-professionele landbouwers en kleinere professionele landbouwbedrijven een plaats kunnen krijgen.
- In het beschermd landschap 'vallei van de Wimp en de Grote Nete' moeten natuur en landbouw als gelijkwaardige functies behandeld worden. Het kasteel en de watermolen van Herlaar en de Blikse Hoeve worden geselecteerd als structurerende puntbaken.
- Kanaliseren van recreatief medegebruik om de meest kwetsbare gebieden van de vallei te ontzien. Nieuwe infrastructuur tot een minimum beperken.
- BPA 'Schambraken'

Gemeente Herselt: GRS in opmaak

- BPA 'Bergom'

Gemeente Hulshout: (GRS 2007)

- De landbouw als hoofdbeheerder moet actief deelnemen in de realisatie de natuurdoelstellingen vb. via beheersovereenkomsten. Geen intensieve landbouw toegestaan. Het zuidelijk deel van het gebied Bunders: bouwvrije zone en streefzone voor dominant graslandgebruik
- Multifunctionele landbouwzone voor landbouwgerelateerde activiteiten: ingesloten landbouwgebieden tussen deelgemeente Hulshout en het industriepark Heultje
- Agrarisch gebied in de vallei van de Steenkensbeek: bouwvrije zone
- De omgeving van hoeve 't Bergske en omgeving Hoge Vennen – vallei van de Grote Nete als gebieden voor verweving tussen landbouw en natuur. De rechtzekerheid van de landbouwbedrijfsvoering moet behouden blijven.
- Hoeve 't Bergske en kasteel Ter Borght worden geselecteerd als puntbaken
- Natuurverbindingen zijn De Linie, het bosgebied ten westen van de spoorweg nabij de Netestraat, de natuurverbinding tussen de recreatiezones te Westerlo en Westmeerbeek: versterking van de (vallei)bossen en een extensief graasland in de gebieden waar landbouw actief is
- Natte corridors: Eussels-Rittenloop en delen van de Steenkensbeek. Droge corridors: fietspad op de oude spoorwegbedding, de natuurfragmenten tussen de Grote Nete en de Steenkensbeek en de verbinding tussen de vallei van de Grote Nete en de Goren op de grens met Heist-op-den-Berg
- Aandacht voor concentraties van boomkwekerijen. Gemeentelijk RUP 'tuinbouwgerelateerde bedrijven' is in opmaak (met goedgekeurde delegatie)
- Voetgangers- en fietsersbrug over de Grote Nete: bereikbaarheid vanuit Hulshout en Westmeerbeek – Houtvenne. Infrastructuur voor visrecreatie tot een minimum beperken en afstemmen op het ecologisch functioneren van de vallei
- Camping Hazendonken: bestemming met randvoorwaarden naar natuur en landschap
- De Linie kan herbestemd worden tot toeristisch natuurverwevingsgebied, met randvoorwaarden naar watersysteem en natuurlijke structuur. De dynamiek in het gebied mag niet verhogen.
- Het gemeentelijk RUP 'Palieterhoeve'
- BPA RWZI Hulshout

- BPA Hof Melges

Gemeente Laakdal (GRS 2005, met herziening 2010)

- Recreatief medegebruik in de valleien is mogelijk, afgestemd op de draagkracht van het gebied. Landbouw is medegebruiker en kan meer ecologisch gericht verder ontwikkelen
- De verbinding tussen de vallei van de Grote Laak en de Grote Nete is verbindingszone voor natuur
- Het gebied Tichelhoek is landbouwkerngebied
- Sectoraal BPA zonevremde bedrijven

Gemeente Nijlen (GRS 2004)

- Landbouw (grondgebonden veehouderij) blijft hoofdgebruiker buiten de gebieden die afgebakend worden als GEN, GENO of natuurverwevingsgebied. Er wordt gestreefd naar een uitbreiding van de graslanden
- Natuurgerichte recreatie op de Kruiskensberg is mogelijk. Geen ruimte voor bijkomende verblijfsrecreatie

Gemeente Westerlo (GRS 2006)

- Verwevingsgebieden natuur-landbouw: zone ten zuiden van de Maaldonkstraat (Hoog-Heultje) en zone ten oosten van de Kaaibeeksedijk (Zandberg)
- Kasteel Prins de Merode en park is landschappelijke baken
- De dwarsende structuren over de Grote Nete moet sterk beperkt blijven en de nadruk voor de toekomst moet liggen op de verbindende mobiliteitsfunctie. Fietsknooppunt ter hoogte van Lange Brug
- Er wordt gestreefd naar een bundeling van weekendverblijven in de daartoe geschikte zones met afstemming op de omgeving. Toekomstperspectieven voor zonevremde weekendverblijven is niet gewenst. Uitdoving kan onderzocht worden voor de weekendverblijven in de meest kwetsbare zones. Zones te behouden voor verblijfsrecreatie: Ritseldonk en Broekstraat (noord)
- Visclubs: zoeken naar een evenwicht met de natuurfunctie. Bebouwing in lage alluviale gronden is uit den boze. Waar mogelijk dient de toepassing van overstromingsgebieden als buffering te worden onderzocht en te worden vertaald in aangepaste bestemmingen.

Volgende punten zullen in het voorbereidend onderzoek en overleg voor het ruimtelijk uitvoeringsplan aan bod komen:

- Geel: afstemmen met de gemeentelijke visie op zonevremde recreatie: weekendverblijven en visclubs + gemeentelijke gevoelige zones
- Heist-op-den-Berg: afstemmen met de gemeentelijke visie op landbouwgebieden in de Netevallei en de uitbouw van een recreatieve structuur.
- Herenthout: afstemmen met de gemeentelijke visie over het behoud van de gave landschappen + rol van de landbouw in de vallei van de Grote Nete de Wimp.
- Hulshout: afstemmen met de gemeentelijke visie op de rol van de landbouw in de vallei, boomkwekerijen, fietsersbrug en natuurverweving rond visclubs en campings.
- Laakdal: afstemmen met de gemeentelijke visie op landbouwzones Tichelhoek.
- Nijlen: afstemmen met de gemeentelijke visie op weekendverblijven en de rol van de landbouw in de vallei van de Grote Nete.
- Westerlo: afstemmen met de gemeentelijke visie op recreatieve structuren: clusters weekendverblijven (Ritseldonk en Broekstraat noord) , recreatiezone Geuvelaak, visclubs en fietsverbindingen.

5 Overlegstructuur

Voor de verdere afbakening van de gebieden van de natuurlijke en agrarische structuur hanteert de Vlaamse Regering volgend partnerschapsmodel:

- Een coördinatieplatform (C-AGNAS) met vertegenwoordigers van de betrokken Vlaamse ministers en administraties, de natuur- en landbouworganisaties en de verenigingen van gemeenten en provincies (VVSG en VVP) stuurt het globaal verloop van het planningsproces op Vlaams niveau aan en selecteert de actiegebieden waarvoor het planningsproces opgestart kan worden onder de vorm van een gebiedsgericht programma dat jaarlijks opgesteld wordt.
- Een administratieoverschrijdend planningsteam (P-AGNAS) met vertegenwoordigers vanuit de Vlaamse administraties bevoegd voor landbouw, natuur, ruimtelijke ordening en onroerend erfgoed is verantwoordelijk voor de opmaak van de concrete ruimtelijke uitvoeringsplannen en het voeren van het overleg daarover met de betrokken actoren.

- Een lokaal actorenoverleg per op te maken ruimtelijk uitvoeringsplan met een participatietraject op maat van het plangebied. Het coördinatieplatform besliste op 9 september 2010 over de wijze waarop dat lokaal actorenoverleg vorm gegeven wordt. Hierbij zal ook afstemming gebeuren met de informatievergaderingen die vanuit de communicatiestrategie voor de uitvoering van het geactualiseerd Sigmaplan worden gepland. Infovergaderingen voor burgers zullen steeds georganiseerd worden na overleg met de gemeenten. Op deze infovergaderingen zal de stand van zake van het RUP-proces worden toegelicht (van procesnota tot RUP in openbaar onderzoek).
- Een ambtelijke terugkoppeling met de Vlaamse administraties niet vertegenwoordigd in het planningsteam.

Het administratieoverschrijdend project wordt gecoördineerd door een projectleider bij de afdeling Ruimtelijke Planning van het Departement Ruimtelijke Ordening, Woonbeleid en Onroerend Erfgoed (RWO) van de Vlaamse overheid.

De opmaak van het ruimtelijk uitvoeringsplan “Vallei van de Grote Nete van Zammels Broek tot Heist-op-den-Berg” wordt binnen het administratieoverschrijdend planningsteam voorbereid door volgende medewerkers:

Jana Van Hoyweghen	Afdeling Ruimtelijke Planning, departement RWO	jana.vanhoyweghen@rwo.vlaanderen.be	02 553 17 38
Ruth Huybrechts	Afdeling Duurzame Landbouwontwikkeling, departement Landbouw en Visserij	ruth.huybrechts@lv.vlaanderen.be	02 552 78 88
Koen Deheegher	Agentschap voor Natuur en Bos	koen.deheegher@lne.vlaanderen.be	03 224 62 59
Guido Tack	Agentschap Ruimte en Erfgoed	guy.tack@rwo.vlaanderen.be	09 265 46 11

Omwille van de specifieke relatie met het geactualiseerd Sigmaplan worden Maarten Jans van de NV Waterwegen en Zeekanaal (W&Z) en Marten Dugernier (opdrachthouder procesbegeleiding in opdracht van W&Z) toegevoegd aan het team dat het gewestelijk RUP uitwerkt.

Volgende organisaties en besturen worden uitgenodigd om te participeren aan het lokaal actorenoverleg:

- Gemeentebestuur stad Geel
- Gemeentebestuur gemeente Heist-op-den-Berg
- Gemeentebestuur gemeente Herenthout
- Gemeentebestuur gemeente Herselt
- Gemeentebestuur gemeente Hulshout
- Gemeentebestuur gemeente Laakdal
- Gemeentebestuur gemeente Nijlen
- Gemeentebestuur gemeente Westerlo
- Provinciebestuur provincie Antwerpen
- Boerenbond
- Algemeen Boerensyndicaat
- Vlaams Agrarisch Centrum
- Natuurpunt
- Vereniging voor Bos in Vlaanderen
- Landelijk Vlaanderen
- Polderbestuur Verenigde Polders van de Midden-Neet
- Watering De Goren

Voor globale opvolging van het voortraject zal het lokaal actorenoverleg multilateraal verlopen. Tussentijds zal waar nodig of nuttig gericht bi-of multilateraal overleg met één of een beperkt aantal partners plaatsvinden in functie van specifieke knelpunten, gebieden of thema's.

Afhankelijk van de agenda van het gewestelijk RUP kan het actorenoverleg aangevuld worden met extra partners. In eerste instantie wordt gedacht aan volgende organisaties of instellingen:

- Provinciale Visserijcommissie Antwerpen
- Pidpa

Met andere Vlaamse administraties zal ambtelijk teruggekoppeld worden in het voortraject: Op basis van een eerste contact wordt beslist of zij al dan niet worden opgenomen in het lokaal actorenoverleg en/of uitgenodigd worden voor een bi- of multilateraal overleg in de planningsfase.

- Toerisme Vlaanderen
- Vlaamse Landmaatschappij
- Aquafin

6 Procesverloop

Hieronder worden de verschillende stappen in het 'voortraject' bij de opmaak van het gewestelijk ruimtelijk uitvoeringsplan verduidelijkt. Het 'voortraject' eindigt bij de start van de formele decretale procedures, zijnde de organisatie van een plenaire vergadering over het voorontwerp van gewestelijk ruimtelijk uitvoeringsplan.

6.1 De opstartfase

In de opstartfase wordt via de procesnota het doel van het ruimtelijk uitvoeringsplan, de relatie met het voorgaand visievormingsproces en de wijze waarop voorbereidend onderzoek en overleg georganiseerd zal worden verduidelijkt.

Op basis van de aandachtspunten die de betrokken actoren op de startvergadering of in een afzonderlijk bilateraal overleg formuleren worden de elementen die in het voortraject verder onderzocht en/of besproken moeten worden geconcretiseerd.

Vragen die in de opstartfase een antwoord moeten krijgen zijn ondermeer:

- Welke gebieden zijn noodzakelijk voor het realiseren van de doelen voor het Sigmapijn? Welke bestemmingen vereisen deze doelen?
- Over welke gebieden bestaat brede consensus dat ze behouden moeten blijven als landbouw-, natuur- of bosgebied of een bestemmingswijziging kunnen krijgen naar landbouw-, natuur- of bosgebied?
- Welke randvoorwaarden of aandachtspunten kunnen er geformuleerd worden bij de vertaling van de ruimtelijke concepten uit de visie naar een afbakeningsplan op perceelsniveau?
- Welke zijn de reeds lopende projecten of in opmaak zijnde plannen of in het gebied waarmee afgestemd moet worden?
- Welke zijn specifieke gebieden of knelpunten die in detail onderzocht moeten worden en waar het ruimtelijk uitvoeringsplan een uitspraak over moet doen?
- Op welke punten is de opgestelde ruimtelijke visie op landbouw, natuur en bos niet meer actueel of achterhaald en is bijsturing of verfijning nodig?
- ...

De procesnota wordt toegelicht op een startvergadering op 8 december 2010 in Heist-op-den-Berg.

In de periode januari en februari 2011 zal het planningsteam bilateraal overleg voeren met de betrokken gemeentebesturen.

De synthese van de antwoorden op deze vragen en de geformuleerde aandachtspunten en de wijze waarop ze in het voortraject aan behandelt zullen worden, wordt aangegeven in een tweede procesnota die de startfase afrondt.

In principe wordt de tweede startnota schriftelijk overgemaakt en start daarmee de planvormingsfase. Indien nodig of nuttig kan de tweede procesnota toegelicht worden op een tweede actorenoverleg.

6.2 Planvormingsfase

De planvormingsfase heeft tot doel een gedragen inhoudelijk voorstel van gewestelijk RUP te maken. Via overleg met de middenveldorganisaties en lokale besturen wordt een planvoorstel uitgewerkt dat (1) voldoet aan de in het RSV vooropgestelde ruimtelijke beleidsdoelstellingen, en (2) zo veel als mogelijk rekening houdt met de aandachtspunten uit het actorenoverleg.

Het planvoorstel wordt uitgewerkt door het planningsteam. Volgende elementen in deze fase expliciet onderzocht:

- onderzoek naar het landbouwgebruik: detailonderzoek op perceelsniveau naar de ligging van de bestaande landbouwbedrijfszetsels, huiskavels en landbouwgebruikspcelen om maximaal te vermijden dat de landbouweconomische uitbating van de bestaande landbouwbedrijfszetsels in het gedrang zou komen;

- onderzoek naar de connectiviteit van de natuurlijke structuur o.a. op basis van de instandhoudingsdoelstellingen voor de speciale beschermingszones bij de aanduiding van nieuwe gebieden voor natuur en bos en van agrarische gebieden met overdruk natuurverweving;
- onderzoek naar de mogelijke milieueffecten van het plan (planmer-screening).
- onderzoek naar de elementen van het onroerend erfgoed.

In functie van de opstartfase geïnventariseerde aandachtspunten wordt in deze fase waar nodig of nuttig tussentijds gericht bi- of multilateraal overleg gevoerd over specifieke gebieden of onderwerpen.

Op basis van het voorbereidend onderzoek en overleg wordt een eerste RUP-voorstel voor bespreking voorgelegd aan het actorenoverleg. Het eerste RUP-voorstel is een informeel, tussentijds werkdocument zonder formele juridische waarde. Het voorstel heeft in de mate van het mogelijk reeds de inhoudelijke en vormelijke kenmerken van een voorontwerp van gewestelijk ruimtelijk uitvoeringsplan cfr. de Vlaamse Codex Ruimtelijke Ordening; het bevat minstens een toelichting van de planopties, een grafisch plan op perceelsniveau en stedenbouwkundige voorschriften.

Het actorenoverleg over het eerste RUP-voorstel zal vermoedelijk plaatsvinden in maart 2011.

Doel van het actorenoverleg is het inventariseren van de standpunten en opmerkingen vanuit de middenveldorganisaties en lokale besturen over het eerste RUP-voorstel. De actoren maken hun opmerkingen maximaal schriftelijk over, bij voorkeur op het overleg.

- Bij tegengestelde standpunten worden de mogelijkheden voor aanpassing van het voorstel afgetoetst. Indien er geen akkoord over een aanpassing van het voorstel is, worden de verschillende standpunten genotuleerd en wordt het discussiepunt als onderzoeksvraag meegegeven aan het planningsteam. Het planningsteam verwerkt alle discussiepunten en formuleert een tweede RUP-voorstel dat opnieuw aan het actorenoverleg wordt voorgelegd. Indien nodig of nuttig tussentijds gericht bi- of multilateraal overleg gevoerd over specifieke discussiepunten. De wijze waarop de discussiepunten verwerkt zijn wordt systematisch gerapporteerd in een motiveringsnota die in bijlage bij het RUP-voorstel gevoegd wordt.
- Indien er tijdens het actorenoverleg voldoende elementen van overeenstemming zijn of duidelijk is binnen welke marges het plan bijgesteld kan worden, wordt de planningsfase afgerond en de besluitvormingsfase opgestart.
- Indien nuttig, kan tijdens de planvormingsfase besloten worden om parallel aan het RUP-voorstel een planuitvoeringsnota op te maken. Een planuitvoeringsnota is een optioneel product dat, waar nodig, wordt ingezet om de besluitvorming over het RUP te kunnen faciliteren. In deze nota worden de gebiedsspecifieke initiatieven gebundeld die nodig of wenselijk zijn om de opties die in het RUP ingeschreven worden, te realiseren. Het kan gaan om inrichtingsengagementen, engagementen inzake verwerving, acties inzake op te stellen overeenkomsten, flankerende maatregelen... Een planuitvoeringsnota moet faciliterend zijn en is facultatief; het opstellen van een planuitvoeringsnota is geen noodzakelijk voorwaarde zijn om te beslissen over een RUP.

Het actorenoverleg over het tweede RUP-voorstel zal vermoedelijk plaatsvinden in de periode mei-juni 2011.

De procesnota wordt geactualiseerd en rapporteert over het gevoerd overleg. Het lokaal actorenoverleg wordt als afgerond beschouwd.

6.3 Goedkeuringsfase

De goedkeuringsfase omvat de formele juridische goedkeuringsprocedure voor het gewestelijk ruimtelijk uitvoeringsplan zoals voorzien in de Vlaamse Codex Ruimtelijke Ordening. Het omvat volgende stappen:

- De opmaak van een voorontwerp van gewestelijk ruimtelijk uitvoeringsplan en het organiseren van een formele plenaire vergadering waarop de betrokken gemeente- en provinciebesturen en de aangeduide adviserende instanties een formeel advies uitbrengen.
- De opmaak van een ontwerp van gewestelijk ruimtelijk uitvoeringsplan dat voorlopig vastgesteld wordt door de Vlaamse Regering en waarover een openbaar onderzoek gevoerd kan worden. In afstemming met het communicatietraject van het Sigmaproces kan besloten worden in partnerschap met de lokale besturen en middenveldorganisaties naar aanleiding van het openbaar onderzoek een bijkomend informatiemoment voor de brede bevolking te organiseren, bv. onder de vorm van een informatiemarkt of toelichting.
- De in het openbaar onderzoek geformuleerde bezwaren of opmerkingen worden gebundeld door de Vlaamse Commissie voor Ruimtelijke Ordening (Vlacoro) die een advies formuleert aan de Vlaamse Regering.
- De Vlaamse Regering stelt het ruimtelijk uitvoeringsplan definitief vast, al dan niet aangepast op basis van de resultaten van het openbaar onderzoek.

Het starten van de goedkeuringsfase wordt voorzien in het najaar van 2011.

7 Schema

In het onderstaande schema worden de verschillende processtappen op een indicatief tijdschema weergegeven.

