

voorbereidend onderzoek  
gewestelijk ruimtelijk uitvoeringsplan

# afbakening van de gebieden van de natuurlijke en agrarische structuur

regio Leiestreek  
landbouw, natuur en bosgebieden “De Gavers”

**procesnota 2**

oktober 2011

## Inleiding

Het **Ruimtelijk Structuurplan Vlaanderen** wil de open ruimte in het buitengebied maximaal vrijwaren voor landbouw, natuur en bos. De Vlaamse overheid zal daarom op termijn 750.000 ha agrarisch gebied, 150.000 ha natuurgebied, 53.000 ha bosgebied en 34.000 ha andere groengebieden vastleggen in bestemmingsplannen. Ten opzichte van 1994 betekent dit een toename van 38.000 ha natuurgebied en 10.000 ha bosgebied en een afname van 56.000 ha landbouwgebied.

In 2001 besliste de Vlaamse Regering de afbakening de gebieden van de natuurlijke en agrarische structuur (AGNAS) aan te pakken in twee fasen.

- In een eerste fase werd in 2003 ca. 86.500 ha bestaand natuurgebied aangeduid als onderdeel van het Vlaams Ecologisch Netwerk (VEN).
- In een tweede fase worden sinds 2004 de landbouwgebieden en de resterende natuur- en bosgebieden afgebakend.

Van 2004 tot 2009 werkte de Vlaamse overheid in overleg met gemeenten, provincies en belangengroepen een **ruimtelijke visie uit op landbouw, natuur en bos**, voor dertien buitengebiedregio's. De visie geeft op hoofdlijnen aan welke gebieden behouden blijven voor landbouw en waar er ruimte kan zijn voor natuurontwikkeling of bosuitbreiding. Ze vormt de basis voor de opmaak van gewestelijke ruimtelijke uitvoeringsplannen, die de bestemmingen op perceelsniveau vastleggen.

Voor elk van de dertien regio's heeft de Vlaamse Regering de visievormingsprocessen afgerond met een beslissing over het actieprogramma voor de op te maken ruimtelijke uitvoeringsplannen. Voor de landbouwgebieden waar de bestemming van het gewestplan zeker behouden kan blijven, besliste de regering om de bestaande agrarische bestemmingen te herbevestigen. Op die manier is midden 2009 reeds ca. 538.000 hectare agrarisch gebied vastgelegd. De resultaten van deze overlegprocessen zijn consulteerbaar op [www.vlaanderen.be/agnas](http://www.vlaanderen.be/agnas).

Op 7 mei 2010 besliste de Vlaamse Regering over de verdere voortgang van het afbakeningsproces. Er is een coördinatieplatform opgericht met o.m. vertegenwoordigers van de verschillende beleidsvelden en de natuur- en landbouworganisaties. Dit platform volgt de uitvoering van de afbakening op. Het bekijkt voor welke gebieden gestart kan worden met de opmaak van ruimtelijke uitvoeringsplannen en bewaakt de gelijktijdige voortgang van de realisatie van de doelen voor landbouw, natuur én bos. De Vlaamse overheid stelde een administratieoverschrijdend team samen dat deze plannen voorbereidt en het vooroverleg met de betrokken lokale besturen en middenveldorganisaties organiseert.

In een **gebiedsgericht programma** is specifiek bepaald voor welke gebieden in 2010 effectief gestart zal worden met de opmaak van gewestelijke ruimtelijke uitvoeringsplannen.

Voorliggende nota is een procesnota die aangeeft op welke wijze het vooroverleg met de betrokken actoren gevoerd zal worden voor de opmaak van het **gewestelijk ruimtelijk uitvoeringsplan "De gavers"** in de regio **Leiestreek**.

Voor meer info over het planningsproces kan u terecht bij:

Departement RWO Afdeling Ruimtelijke Planning

Christophe Vandervoort, projectleider AGNAS

Koning Albert II-laan 19 bus 11, 1210 Brussel

telefoon 02 553 83 96

fax 02 553 83 85

email: [agnas@rwo.vlaanderen.be](mailto:agnas@rwo.vlaanderen.be)

website: [www.vlaanderen.be/agnas](http://www.vlaanderen.be/agnas)

# 1 Doel van deze nota

Voorliggende nota is een procesnota die aangeeft op welke wijze het vooroverleg met de betrokken actoren zal worden gevoerd voor de opmaak van het **gewestelijk ruimtelijk uitvoeringsplan "De Gavers"** in de regio **Leiestreek**.

Met deze eerste procesnota start de Vlaamse overheid het overlegproces voor de concrete uitwerking van het ruimtelijk uitvoeringsplan op. De procesnota beschrijft de relevante planningsprocessen en beslissingen die vooraf gingen en de wijze waarop het overleg en de besluitvorming in het komende overlegproces gevoerd zal worden. Uit de analyse van het voorgaande is in de procesnota een eerste programma van onderzoek en overleg uitgewerkt dat in de opstartfase in overleg met de betrokken actoren verfijnd en aangevuld zal worden.

Naarmate het proces vordert, zal de procesnota geactualiseerd worden en rapporteren over de reeds gezette processtappen.

# 2 Situering van het plangebied en de plandoelstellingen

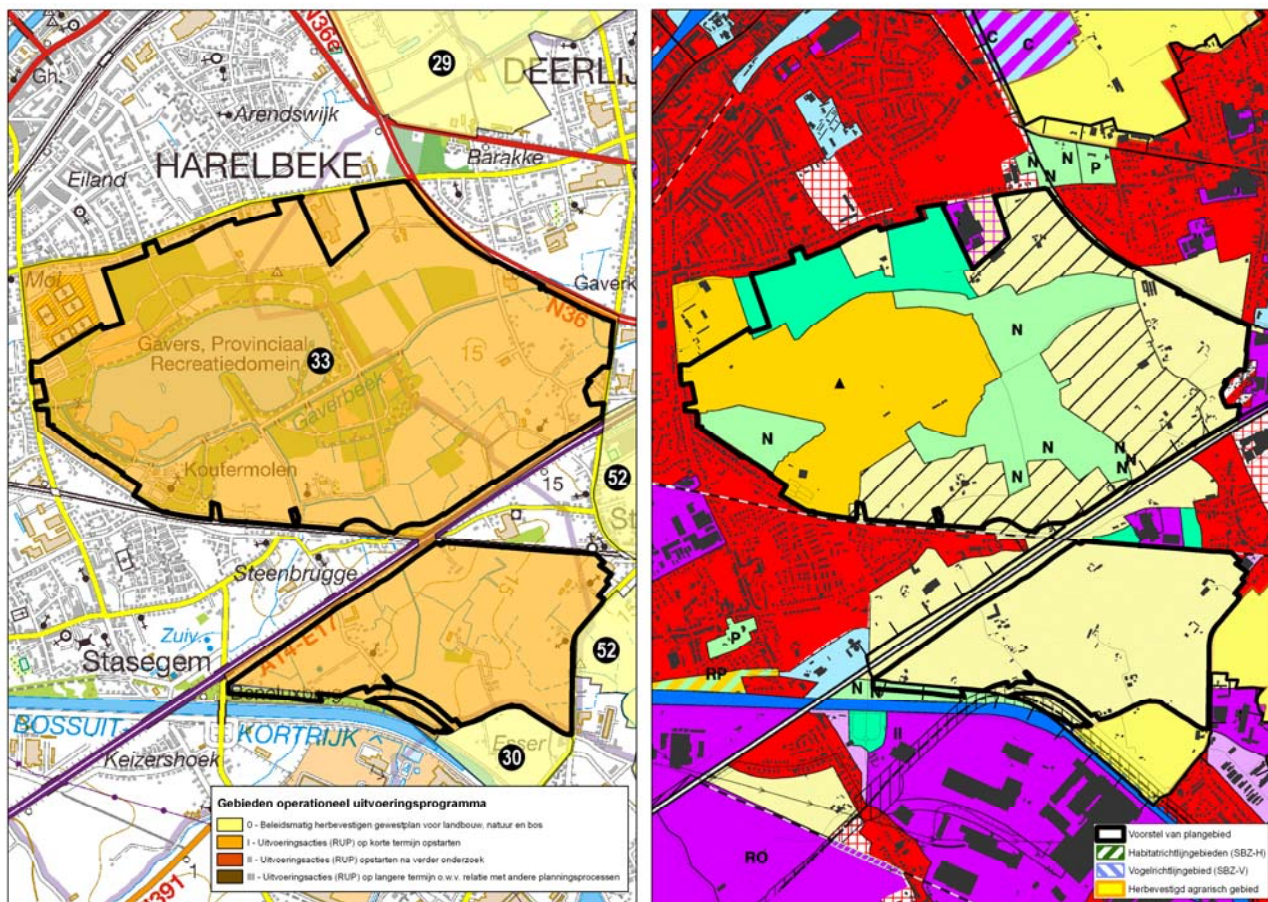
Het plangebied omvat het provinciaal domein 'De Gavers', de bos- en landbouwgebieden tussen het provinciaal recreatiedomein, de Eikenstraat, de E17, de Stationsstraat, de Ringlaan (N36), de Kortrijkse Heerweg en de Heerbaan en de landbouwdriehoek Esser en is gelegen in de gemeenten Deerlijk en Harelbeke.

De doelstelling van het op te maken gewestelijk ruimtelijk uitvoeringsplan is uitvoering geven :

- aan de richtinggevende en bindende bepalingen van het Ruimtelijk Structuurplan Vlaanderen (RSV) inzake de afbakening van de gebieden van de natuurlijke en agrarische structuur zoals nader uitgewerkt in de ruimtelijke visie voor landbouw, natuur en bos in de regio Leiestreek.
- de beslissing van de Vlaamse Regering dd. 20 januari 2006 met betrekking tot de afbakening van het regionaalstedelijk gebied Kortrijk

Het plan zal de daarvoor noodzakelijk bestemmingen en stedenbouwkundige voorschriften vastleggen op perceelsniveau.

FIGUUR 1. SITUERING PLANGEBIEDEN T.O.V. GEBIEDEN OPERATIONEEL UITVOERINGSPROGRAMMA EN BESTEMMINGEN



### 3 Planningsprocessen en beslissingen waar het plan uitvoering aan geeft

#### 3.1 Ruimtelijke visie op landbouw, natuur en bos regio Leiestreek

Voor de buitengebiedregio Leiestreek werd het afbakeningsproces voor de gebieden van de natuurlijke en agrarische structuur opgestart in begin 2006.

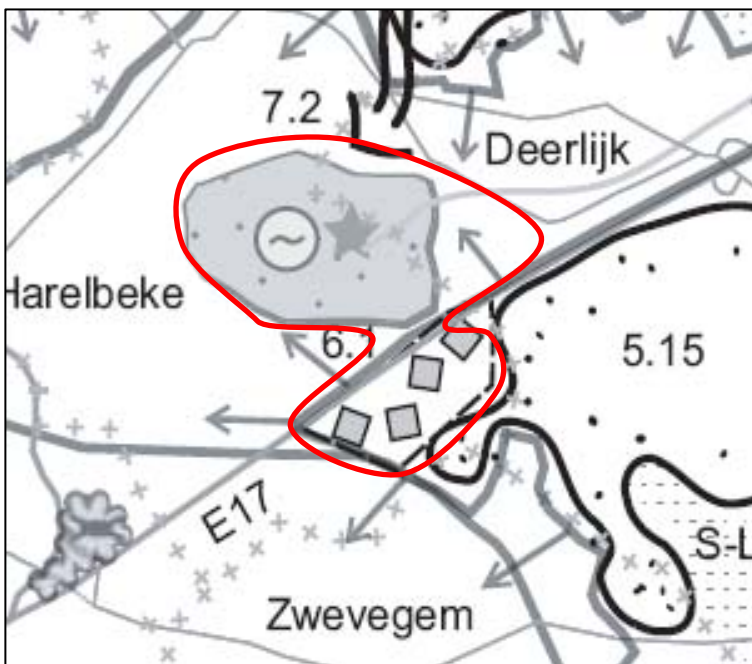
In een verkenningsfase werd via een consultatie van de betrokken gemeenten, provincies en voornaamste belangengroepen gepeild naar inzichten op de gewenste natuurlijke en agrarische structuur. Samen met de inzichten vanuit de Vlaamse administratie en binnen het kader van de richtinggevende bepalingen van het Ruimtelijk Structuurplan Vlaanderen (RSV) werd op basis hiervan een eerste aanzet tot gewenste ruimtelijke structuur uitgewerkt in een verkenningsnota. Deze verkenningsnota werd voor formeel advies voorgelegd aan de betrokken gemeenten, provincies en belangengroepen. Eind 2007 en begin 2008 werden een reeks overlegsessies georganiseerd waarbij de actoren hun adviezen konden toelichten en gepeild werd naar de marges waarbinnen concepten bijgestuurd zouden kunnen worden. Na deze overlegronde werd een eindvoorstel van gewenste ruimtelijke structuur en een uitvoeringsprogramma opgemaakt en voor advies voorgelegd aan de betrokken actoren. De Vlaamse Regering nam op 24 oktober 2008 akte van het eindvoorstel van gewenste ruimtelijke structuur en uitvoeringsprogramma én de adviezen van de gemeenten, provincies en belangengroepen hierover.

Op 24 oktober 2008 keurde de Vlaamse Regering de beleidsmatige herbevestiging van de bestaande gewestplannen voor ca. 82.200 ha agrarisch gebied in de regio Leiestreek goed, volgens de werkwijze vastgelegd in de beslissing van 3 juni 2005. Daarnaast werd op basis van een inventarisatie en verwerking van alle adviezen die uitgebracht werden door de actoren over het eindvoorstel van gewenste ruimtelijke structuur en uitvoeringsprogramma een operationeel uitvoeringsprogramma opgesteld waarin de Vlaamse Regering de beleidsmatige prioriteiten voor het opstarten van de uitvoeringsacties bepaalde.

Krachtlijnen van de **ruimtelijke visie op landbouw, natuur en bos** voor het plangebied zijn:

- Behoud en versterking van ecologische en landschappelijke waarden verweven met landbouw ter hoogte van de Beneluxbrug (Harelbeke-zuid) met kanaalbos. In dit mozaïeklandschap is het ruimtelijk beleid gericht op het behoud van de grondgebonden landbouwfunctie, en vrijwaart voldoende ruimte voor het behoud, de ecologische opwaardering en het landschappelijke herstel van de aanwezige bos-, natuur-, en landschapselementen (zoals de graslanden). Het aanduiden van dit gebied als natuurverwevingsgebied is ook van belang omdat het kan fungeren als een overgang tussen het randstedelijk groengebied de Gavers en het natuurverbindingsgebied kanaal Kortrijk-Bossuyt en de natuurgebieden die daaraan verbonden zijn.
- Ontwikkelen van recreatieve groengebieden. In de sterk verstedelijkte omgeving van Kortrijk is er een belangrijk tekort aan, en vraag naar recreatief groengebied. De bestaande randstedelijke groenpool 'De gavers' wordt verder ontwikkeld en uitgebreid. Deze groenpool verhoogt in belangrijke mate de leefkwaliteit van het stedelijke milieu. Zij vervult een belangrijke rol als open ruimte kamer in stedelijk netwerk "Regio Kortrijk".

FIGUUR 2. UITSNEDE EINDVOORSTEL GEWENSTE RUIMTELIJKE STRUCTUUR REGIO LEIESTREEK



Het **operationeel uitvoeringsprogramma** formuleert voor het plangebied volgende actie :

- Er zal een ruimtelijk uitvoeringsplan opgemaakt worden voor de omgeving van de Gavers in Kortrijk, Harelbeke en Deerlijk in het gebied tussen de E17, de spoorlijn Oudenaarde-Kortrijk, de Stasegemsesteenweg, de Heerweg en de N36 en voor het gebied tussen de E17 en de kanaalbossen ten zuiden van de E17 (6.1) conform de uitgangspunten van de eerdere beslissing van de Vlaamse regering hierover.

Vanuit de **adviezen** van actoren over het eindvoorstel van gewenste ruimtelijke structuur worden volgende elementen meegenomen en als onderzoeksvraag opgenomen in het overlegproces :

- Onderzoek naar de manier waarop het behoud van leefbare landbouwexploitaties in de omgeving van het provinciaal recreatiedomein 'De Gavers' gegarandeerd kan worden in combinatie met de realisatie van de randstedelijke groenpool en het mozaïeklandschap in het gebied Esser.

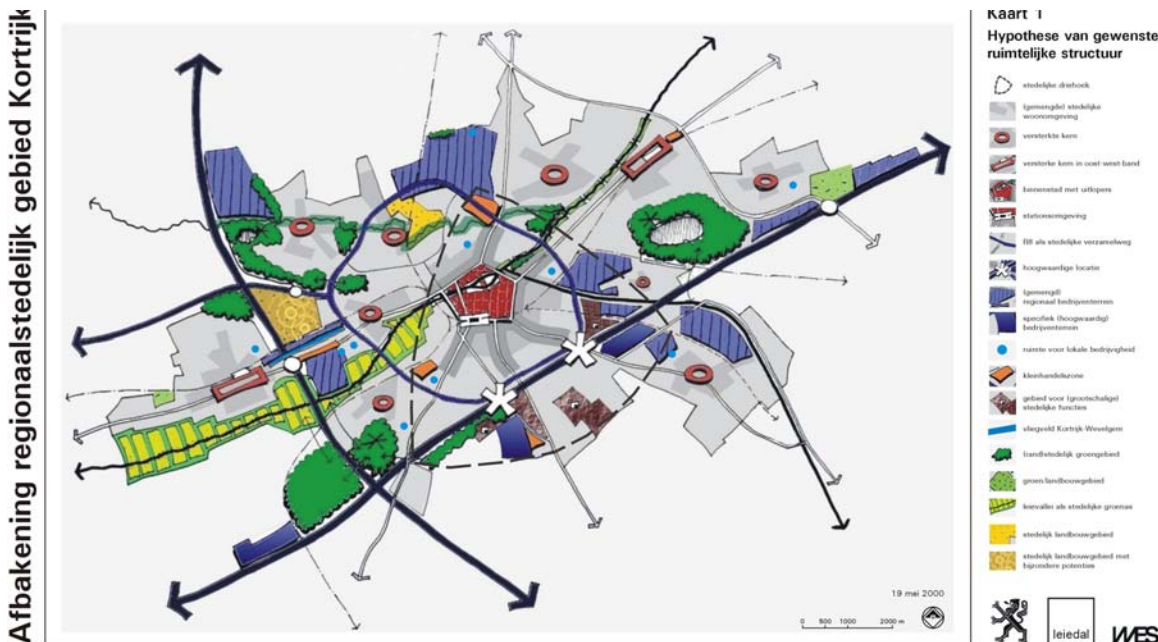
### 3.2 Afbakeningsproces van het regionaalstedelijk gebied Kortrijk

Het afbakeningsproces van het regionaalstedelijk gebied Kortrijk is op **10 maart 1998** gestart.

Als tussentijds product in het afbakeningsproces werd een **hypothese van gewenste ruimtelijke structuur** voor het regionaalstedelijk gebied Kortrijk uitgewerkt. Deze hypothese vormt de inhoudelijke basis voor concrete acties ivm het regionaalstedelijk gebiedbeleid en voor het de afbakening van het regionaalstedelijk gebied. Het opstellen van de gewenste ruimtelijke structuur is binnen dit proces geen doel op zich maar moet worden beschouwd als een tijdelijk 'hulpmiddel' om de verschillende ruimteaanpakken ten opzichte van elkaar en van de ruimtelijke draagkracht af te wegen.

De gewenste ruimtelijke structuur is ook de inhoudelijke basis geweest van het voorontwerp van ruimtelijk uitvoeringsplan dat aan de plenaire vergadering is voorgelegd.

FIGUUR 3. HYPOTHESE VAN GEWENSTE RUIMTELIJKE STRUCTUUR



De hypothese van gewenste ruimtelijke structuur geeft de gewenste ruimtelijke ontwikkeling aan voor het regionaalstedelijk gebied zoals geformuleerd tijdens het afbakeningsproces.

De Gavers worden in deze hypothese voorgesteld als randstedelijk groengebied en groene recreatieve pool.

Op 20 januari 2006 werd het gewestelijk RUP voor de afbakening van het regionaalstedelijk gebied Kortrijk definitief vastgesteld.

### 3.3 Beslissing tot opmaak ruimtelijk uitvoeringsplan 'De Gavers'

Op 7 mei 2010 nam de Vlaamse regering een beslissing over de ruimtelijke uitvoeringsplannen waarvoor het planningsproces in 2010 zal opstarten. Het ruimtelijk uitvoeringsplan 'De Gavers' is binnen deze context opgenomen in het 'gebiedsgericht programma' voor 2010.

## 4 Relatie met andere planningsprocessen en beleidsbeslissingen

### 4.1 Andere voor het plangebied relevante beleidsbeslissingen of lopende planningsprocessen

#### Gewestelijk RUP 'Leievallei en open ruimte omgeving Kortrijk'

De Vlaamse regering heeft op 7 november 2008 het gewestelijk ruimtelijk uitvoeringsplan **Leievallei en open ruimte omgeving Kortrijk** definitief vastgesteld.

In het voorontwerp van dit ruimtelijk uitvoeringsplan werd het landbouwgebied Esser (tussen E17 en kanaal Bossuit-Kortrijk) eveneens mee opgenomen. Bij de voorlopige vaststelling werd dit deelgebied niet weerhouden.

'Voor de omgeving van de Gavers en de overgang naar het kanaal Kortrijk-Bossuit wordt geopteerd om in overleg met de betrokkenen aan afzonderlijk gewestelijk RUP uit te werken in Kortrijk, Harelbeke en Deerlijk in het gebied tussen de E17, de spoorlijn Oudenaarde-Kortrijk, de Stasegemsesteenweg, de Heerweg en de N36 voor het gedeelte ten noorden van de E17. Daarnaast wordt ten zuiden van de E17 ook het gebied tussen de E17 en de kanaalbossen opgenomen.'

Volgende punten zullen in het voorbereidend onderzoek en overleg voor het ruimtelijk uitvoeringsplan aan bod komen:

- Het behoud en de uitbreiding van het provinciaal recreatiedomein in zijn rol als randstedelijk groengebied als onderdeel van het regionaalstedelijk gebied Kortrijk
- Overdruk natuurverweving voor het landbouwgebied Esser

### 4.2 Relatie met provinciale planningsprocessen

#### Provinciaal Ruimtelijk Structuurplan

Het provinciaal structuurplan West-Vlaanderen is goedgekeurd op 6 maart 2002. De selecties in het goedgekeurde provinciaal structuurplan leveren volgende aandachtspunten op in het plangebied :

- Het openlucht recreatieve groene domein in provinciaal beheer 'Gavers' in Harelbeke is aangeduid als toeristisch recreatief knooppunt.
- De Plumbeek heeft een rol te vervullen als natuurverbindingsgebied.

#### Ruimtelijke structuurschets voor het recreatiedomein 'De Gavers'

Het Provinciebestuur van West-Vlaanderen maakte in 2003 een **ruimtelijke structuurschets** voor een duurzame en kwalitatieve ontwikkeling van het **Provinciedomein De Gavers** afgerond. Dit document formuleert de gewenste ruimtelijke ontwikkeling van het provinciedomein 'De Gavers'.

#### Geïntegreerde visie voor het kanaal Bossuit-Kortrijk

In uitvoering van het Provinciaal Ruimtelijk Structuurplan West-Vlaanderen startte het provinciebestuur van West-Vlaanderen in 2008 met de opmaak van een **geïntegreerde visie voor het kanaal Bossuit-Kortrijk**. Na visievorming zullen inrichtingsvoorstellen en een actieplan opgemaakt worden.

#### Regionaal strategisch groenproject 'Groene Sporen'

Eind december 2009 keurde de Vlaamse Regering het dossier goed voor de erkenning van een **regionaal strategisch groenproject** in Zuid-West-Vlaanderen. Met dit project, dat de naam '**Groene Sporen**' kreeg, willen de provincie West-Vlaanderen en de intercommunale Leiedal, samen met de lokale besturen en de Vlaamse overheid, enkele ambitieuze doelstellingen realiseren. Namelijk de aantrekkelijkheid van de leefomgeving verhogen, bouwen aan een omgeving met een sterkere identiteit, versterken van de landschappelijke en ecologische kwaliteiten, realiseren van veilige verbindingen voor de zachte weggebruiker. In dialoog met alle betrokken maatschappelijke actoren (landbouw, natuur, toerisme en recreatie enz.) zal een netwerk uitgebouwd worden tussen de diverse natuur- en bosgebieden, open ruimtes, waardevolle landschappen en parkgebieden – die zich zowel in stedelijke als landelijke gebieden situeren. In eerste instantie focust het strategisch project op vier grote groen-blaauwe assen in de regio, namelijk de Leievallei, de Heulebeek, het kanaal Bossuit-Kortrijk en de Scheldevallei. Het is de ambitie om, vanuit bestaande gebiedsvisies voor deze 'sporen', concrete realisaties op de rails te zetten.

Volgende punten zullen in het voorbereidend onderzoek en overleg voor het ruimtelijk uitvoeringsplan aan bod komen :

- Afbakening van het plangebied
- Het behoud en de uitbreiding van het provinciaal recreatiedomein in zijn rol als randstedelijk groengebied als onderdeel van het regionaalstedelijk gebied Kortrijk en de rol van de verschillende delen van de open ruimte (recreatie, landbouw, natuur en bos)
- Erfgoed in het plangebied

### 4.3 Relatie met gemeentelijke planningsprocessen

#### Gemeentelijk structuurplan Deerlijk

Het gemeentelijk structuurplan werd goedgekeurd op 18/10/07.

De open-ruimteverbinding tussen Deerlijk en Harelbeke speelt een belangrijke rol binnen het sterk verstedelijkte gebied rond Kortrijk.

In de toekomst moet een opwaardering leiden tot een sterke en samenhangende corridorstructuur, waar de landbouw de natuurlijke kwaliteiten ondersteunt. Andere functies als wonen en werken in deze deelruimte kunnen enkel ondergeschikt worden toegelaten, op de daartoe bestemde gronden. Op lange termijn blijft de grondgebonden landbouw de belangrijkste open-ruimtefunctie in de Gavermeersen.

Het Provinciaal domein 'de Gavers' functioneert als belangrijkste groene stapsteen in de gehele corridor. Op de gronden rond de Gavers zijn het de agrarische activiteiten die op lange termijn de open ruimte zullen garanderen.

Uitbouwen van de recreatieve belevingswaarde van de open-ruimtecorridor.

Ontwikkelingsmogelijkheden voor de manege-paardenkwekerij.

Het open-ruimtegebied ten zuiden van de E17 is in eerste instantie een landbouwgebied.

Volgende punten zullen in het voorbereidend onderzoek en overleg voor het ruimtelijk uitvoeringsplan aan bod komen :

- Afbakening van het plangebied
- De rol van de verschillende delen van de open ruimte (recreatie, landbouw, natuur en bos)
- Erfgoed in het plangebied
- De benadering van bestaande woningen, woonconcentraties en andere gebouwen en constructies in de open ruimte

#### Schetsontwerp Ruimtelijk Uitvoeringsplan 'historische hoeves' Deerlijk

#### Gemeentelijk structuurplan Harelbeke

Het gemeentelijk structuurplan werd goedgekeurd op 26/05/05

De stad wenst een duurzame en kwalitatieve ontwikkeling van het provinciedomein 'de Gavers' waarbij 'de Gavers' een rol te vervullen hebben als stapsteen in de verbinding Leie – Kanaal Bossuit-Kortrijk.

De bestaande afgebakende natuurgebieden, grenzend aan het provinciaal domein van de Gavers, worden gerespecteerd en waar mogelijk verder versterkt. De omgeving van de Keibeek-Pluimbeek wordt maximaal opgehouden als natuurlijke corridor tussen de Gavers en Esser.

De stedelijke sportinfrastructuur dient behouden te blijven en uitgebouwd tot de belangrijkste sportinfrastructuur : vraag naar omvormen van het groengebied (weiland) achter de drie sportvelden langs de Heerbaan tot een zone voor sport en spel.

Op de landbouwgronden rond het domein wordt grondgebonden landbouw ingezet in functie van het behoud van de open ruimte. De volledige omschakeling naar of bijkomende grondloze land- en tuinbouwbedrijven zijn niet toegelaten. De landbouwstrook rondom de Gavers (agrarisch gebied met landschappelijke waarde) wordt aangeduid als serrevrije zone. Er wordt gewerkt aan landschapsopbouw door het behouden en uitbreiden van de kleine landschapselementen, o.a. ter versterking van het recreatieve netwerk door het gebied.

Na volledige stopzetting van de bestaande landbouwactiviteiten:

- worden de gronden bij voorkeur toegevoegd aan het geheel van de Gavers (op lange termijn);
- wordt het toegelaten de bestemming en het gebruik van bestaande agrarische gebouwen geheel of gedeeltelijk te wijzigen naar een woonfunctie, voor zover de omvorming beperkt blijft tot één residentiële woning per landbouwzetel.

De zonevremde woonconcentratie langs de Meersstraat wordt aangeduid als landelijke woonzone. De hoofdbestemming blijft wonen.

In het openruimtegebied Esser zijn grondgebonden veeteelt en akkerbouw de hoofdgebruikers.

Landschapsopbouw via een gericht aanplanten van kleine landschapselementen.

De Keibeek behoort het lokaal ecologisch netwerk en dient als groen lint in het landschap versterkt te worden.

Erkennen van de bebouwing langs de Iepersestraat als woonlint.

Garanderen van de open ruimte door het opleggen van beperkingen voor bestaande en nieuwe activiteiten.

De ontwikkelingsperspectieven voor zonevreemde woningen en uitdovende of leegstaande landbouwzetels moeten er voor zorgen dat geen noemenswaardige verhoging van de dynamiek in het gebied ontstaat. Het betreft grotendeels het bieden van rechtszekerheid aan de bestaande aanwezige functies en het toelaten van beperkte uitbreidingsmogelijkheden, al naargelang de activiteit.

### **Gemeentelijk Ruimtelijk Uitvoeringsplan 'Stedelijk Sportcomplex' Harelbeke**

Op 10 januari 2008 keurde de Bestendige deputatie het **gemeentelijk Ruimtelijk Uitvoeringsplan** 'stedelijk sportcomplex' van de stad Harelbeke goed.

### **Gemeentelijk Ruimtelijk Uitvoeringsplan 'zonevreemde woningen stedelijk gebied' Harelbeke**

Op 12 maart 2009 keurde de Bestendige deputatie het **gemeentelijk Ruimtelijk Uitvoeringsplan** 'zonevreemde woningen stedelijk gebied' van de stad Harelbeke goed. Het RUP heeft tot doel een gebiedsspecifieke, duurzame aanpak te ontwikkelen ten aanzien van zonevreemde constructies. In dit RUP komen ondermeer zonevreemde woningen in de omgeving van de Gavers aanbod.

### **Voorontwerp Ruimtelijk Uitvoeringsplan 'gebied Esser' Harelbeke**

Het voorontwerp dateert van 2006. Dit plan werd niet verder uitgewerkt gezien de problematiek (realisatiegraad) van trage wegen.

Volgende punten zullen in het voorbereidend onderzoek en overleg voor het ruimtelijk uitvoeringsplan aan bod komen :

- Afbakening van het plangebied
- De rol van de verschillende delen van de open ruimte (recreatie, landbouw, natuur en bos)
- Erfgoed in het plangebied
- De benadering van bestaande woningen, woonconcentraties en andere gebouwen en constructies in de open ruimte

## **5 Overlegstructuur**

Voor de verdere afbakening van de gebieden van de natuurlijke en agrarische structuur hanteert de Vlaamse Regering volgend partnerschapmodel:

- Een coördinatieplatform (C-AGNAS) met vertegenwoordigers van de betrokken Vlaamse ministers en administraties, de natuur- en landbouworganisaties en de verenigingen van gemeenten en provincies (VVSG en VVP) stuurt het globaal verloop van het planningsproces op Vlaams niveau aan en selecteert de actiegebieden waarvoor het planningsproces opgestart kan worden onder de vorm van een gebiedsgericht programma dat jaarlijks opgesteld wordt.
- Een administratieoverschrijdend planningsteam (P-AGNAS) met vertegenwoordigers vanuit de Vlaamse administraties bevoegd voor landbouw, natuur, ruimtelijke ordening en onroerend erfgoed is verantwoordelijk voor de opmaak van de concrete ruimtelijke uitvoeringsplannen en het voeren van het overleg daarover met de betrokken actoren.
- Een lokaal actorenoverleg per op te maken ruimtelijk uitvoeringsplan met een participatietraject op maat van het plangebied. Het coördinatieplatform besliste op 9 september 2010 over de wijze waarop dat lokaal actorenoverleg vorm gegeven wordt.
- Een ambtelijke terugkoppeling met de Vlaamse administraties niet vertegenwoordigd in het planningsteam.

Het administratieoverschrijdend project wordt gecoördineerd door een projectleider bij de afdeling Ruimtelijke Planning van het Departement Ruimtelijke Ordening, Woonbeleid en Onroerend Erfgoed (RWO) van de Vlaamse overheid.

De opmaak van het ruimtelijk uitvoeringsplan "De Gavers" wordt binnen het administratieoverschrijdend planningsteam voorbereid door volgende medewerkers:

Aelterman Beatrijs	Afdeling Ruimtelijke Planning, departement RWO	beatrijs.aelterman@rwo.vlaanderen.be	02 553 78 96
Huybrechts Ruth	Afdeling Duurzame Landbouwontwikkeling, departement Landbouw en Visserij	ruth.huybrechts@lv.vlaanderen.be	02 552 78 88
Maddelein Danny	Agentschap voor Natuur en Bos	danny.maddelein@lne.vlaanderen.be	0479 67 95 73
Tack Guido	Ruimte & Erfgoed	guy.tack@rwo.vlaanderen.be	0474 90 02 30



Volgende organisaties en besturen worden uitgenodigd om te participeren aan het lokaal actorenoverleg:

- Gemeentebestuur gemeente Deerlijk
- Gemeentebestuur stad Harelbeke
- Provinciebestuur provincie West-Vlaanderen
- Boerenbond
- Algemeen Boerensyndicaat
- Vlaams Agrarisch Centrum
- Natuurpunt
- Vereniging voor Bos in Vlaanderen
- West-Vlaamse Milieufederatie
- Landelijk Vlaanderen
- Toerisme Vlaanderen

Voor globale opvolging van het voortraject zal het lokaal actorenoverleg multilateraal verlopen. Tussentijds zal waar nodig of nuttig gericht bi-of multilateraal overleg met één of een beperkt aantal partners plaatsvinden in functie van specifieke knelpunten, gebieden of thema's.

Afhankelijk van de agenda van het gewestelijk RUP kan het actorenoverleg aangevuld worden met extra partners.

## 6 Procesverloop

Hieronder worden de verschillende stappen in het 'voortraject' bij de opmaak van het gewestelijk ruimtelijk uitvoeringsplan verduidelijkt. Het 'voortraject' eindigt bij de start van de formele decretale procedures, zijnde de organisatie van een plenaire vergadering over het voorontwerp van gewestelijk ruimtelijk uitvoeringsplan.

### 6.1 De opstartfase

In de opstartfase werd via de procesnota (procesnota 1, januari 2011) het doel van het ruimtelijk uitvoeringsplan, de relatie met het voorgaand visievormingsproces en de wijze waarop voorbereidend onderzoek en overleg georganiseerd zal worden verduidelijkt.

Op basis van de aandachtspunten die de betrokken actoren op de startvergadering of in een afzonderlijk bilateraal overleg formuleren worden de elementen die in het voortraject verder onderzocht en/of besproken moeten worden geconcretiseerd.

Vragen die in de opstartfase een antwoord moeten krijgen zijn o.m.:

- Over welke gebieden bestaat brede consensus dat ze behouden moeten blijven als landbouw-, natuur- of bosgebied of een bestemmingswijziging kunnen krijgen naar landbouw-, natuur- of bosgebied?
- Welke randvoorwaarden of aandachtspunten kunnen er geformuleerd worden bij de vertaling van de ruimtelijke concepten uit de visie naar een afbakeningsplan op perceelsniveau?
- Welke zijn de reeds lopende projecten of in opmaak zijnde plannen of in het gebied waarmee afgestemd moet worden?
- Welke zijn specifieke gebieden of knelpunten die in detail onderzocht moeten worden en waar het ruimtelijk uitvoeringsplan een uitspraak over moet doen?
- Op welke punten is de opgestelde ruimtelijke visie op landbouw, natuur en bos niet meer actueel of achterhaald en is bijsturing of verfijning nodig?

Gedurende de opstartfase wordt een antwoord op deze vragen bekomen via overleg en schriftelijke reacties. De synthese van geformuleerde aandachtspunten en de wijze waarop ze in het voortraject behandeld zullen worden, wordt aangegeven in een tweede procesnota die de startfase afrond. Deze tweede procesnota wordt schriftelijk overgemaakt. Daarna start de planvormingsfase.

Reeds gevoerd overleg

Op 11 januari 2011 vond in Harelbeke het startoverleg plaats met alle actoren.

Datum	Reactie ontvangen via	Organisatie
11 januari 2011	Actorenoverleg	Gemeenten, provincie, partners

11 januari 2011	Schriftelijke reactie	Gemeente Deerlijk
10 februari 2011	Schriftelijke reactie	Provincie West-Vlaanderen
11 februari 2011	Schriftelijke reactie	Stad Harelbeke
16 februari 2011	Schriftelijke reactie	Boerenbond
21 februari 2011	Schriftelijke reactie	Natuurpunt
11 augustus 2011	Bilateraal overleg	Provincie West-Vlaanderen

## 6.2 Planvormingsfase

De planvormingsfase heeft tot doel een gedragen inhoudelijk voorstel van gewestelijk RUP te maken. Via overleg met de middenveldorganisaties en lokale besturen wordt een planvoorstel uitgewerkt dat (1) voldoet aan de in het RSV vooropgestelde ruimtelijke beleidsdoelstellingen, en (2) zo veel als mogelijk rekening houdt met de aandachtspunten uit het actorenoverleg.

Het planvoorstel wordt uitgewerkt door het planningsteam. Volgende elementen in deze fase worden expliciet onderzocht:

- Detailonderzoek op perceelsniveau naar de ligging van de bestaande landbouwbedrijfszetels, huiskavels en landbouwgebruikspercelen om maximaal te vermijden dat de landbouweconomische uitbating van de bestaande landbouwbedrijfszetels in het gedrang zou komen en het onderzoek naar de noodzakelijke uitbreidingsperimeters rond landbouwbedrijfszetels in of grenzend aan bouwvrije gebieden.
- Onderzoek naar de mogelijke milieueffecten van de verschillende planvoorstellen (integratie mer-sreening, watertoets, ...).
- Onderzoek naar de mogelijke landbouweconomische effecten van de verschillende planvoorstellen voor de bestaande landbouwbedrijven (landbouwtoets) en de mogelijke acties inzake flankerend beleid ten aanzien van landbouwbedrijven die als gevolg van het plan met gebruiksbependingen zouden geconfronteerd worden.
- Onderzoek naar de mogelijke engagementen van de in het gebied actieve actoren (provincie, landbouwers, natuurverenigingen, ...) inzake realisatie, inrichting en beheer van de in het plan opgenomen natuur-, bos- en landbouwgebieden.

Op basis van het voorbereidend onderzoek en overleg wordt op 4 oktober 2011 een eerste RUP-voorstel voor bespreking voorgelegd aan het actorenoverleg. Het eerste RUP-voorstel is een informeel, tussentijds werkdocument zonder formele juridische waarde. Het voorstel heeft in de mate van het mogelijk reeds de inhoudelijke en vormelijke kenmerken van een voorontwerp van gewestelijk ruimtelijk uitvoeringsplan cfr. de Vlaamse Codex Ruimtelijke Ordening; het bevat minstens een toelichting van de planopties, een grafisch plan op perceelsniveau en stedenbouwkundige voorschriften.

Het actorenoverleg over het eerste RUP-voorstel zal vermoedelijk plaatsvinden in maart 2011.

Doel van het actorenoverleg is het inventariseren van de standpunten en opmerkingen vanuit de middenveldorganisaties en lokale besturen over het eerste RUP-voorstel. De actoren maken hun opmerkingen maximaal schriftelijk over, bij voorkeur op het overleg.

- Bij tegengestelde standpunten worden de mogelijkheden voor aanpassing van het voorstel afgetoetst. Indien er geen akkoord over een aanpassing van het voorstel is, worden de verschillende standpunten genotuleerd en wordt het discussiepunt als onderzoeksvraag meegegeven aan het planningsteam. Het planningsteam verwerkt alle discussiepunten en formuleert een tweede RUP-voorstel dat opnieuw aan het actorenoverleg wordt voorgelegd. Indien nodig of nuttig tussentijds gericht bi- of multilateraal overleg gevoerd over specifieke discussiepunten. De wijze waarop de discussiepunten verwerkt zijn wordt systematisch gerapporteerd in een motiveringsnota die in bijlage bij het RUP-voorstel gevoegd wordt.
- Indien er tijdens het actorenoverleg voldoende elementen van overeenstemming zijn of duidelijk is binnen welke marges het plan bijgesteld kan worden, wordt de planningsfase afgerond en de besluitvormingsfase opgestart.
- Indien nuttig, kan tijdens de planvormingsfase besloten worden om parallel aan het RUP-voorstel een planuitvoeringsnota op te maken. Een planuitvoeringsnota is een optioneel product dat, waar nodig, wordt ingezet om de besluitvorming over het RUP te kunnen faciliteren. In deze nota worden de gebiedsspecifieke initiatieven gebundeld die nodig of wenselijk zijn om de opties die in het RUP ingeschreven worden, te realiseren. Het kan gaan om inrichtingsengagementen, engagementen inzake verwerving, acties inzake op te stellen overeenkomsten, flankerende maatregelen... Een planuitvoeringsnota moet faciliterend zijn en is facultatief; het opstellen van een planuitvoeringsnota is geen noodzakelijk voorwaarde zijn om te beslissen over een RUP.

Het actorenoverleg over het tweede RUP-voorstel zal vermoedelijk plaatsvinden in september 2011.

### 6.3 Goedkeuringsfase

De goedkeuringsfase omvat de formele juridische goedkeuringsprocedure voor het gewestelijk ruimtelijk uitvoeringsplan zoals voorzien in de Vlaamse Codex Ruimtelijke Ordening en diverse andere regelgeving.

De goedkeuringsfase start met de opmaak van een voorontwerp van gewestelijk ruimtelijk uitvoeringsplan. In het voorontwerp wordt de noodzakelijke informatie opgenomen om te voldoen aan de informatievereisten die voorzien zijn in de verschillende regelgeving :

- In uitvoering van artikel 4.2.5 van het decreet van 27 april 2007 houdende de wijziging van titel IV van het decreet van 5 april 1995 houdende algemene bepalingen inzake milieubeleid (DABM, zoals gewijzigd op 8/5/2009) is voorafgaand aan de opmaak van dit ruimtelijk uitvoeringsplan een onderzoek tot milieueffectenrapportage gevoerd. Dit onderzoek tot milieueffectenrapportage wordt geïntegreerd in de toelichtingsnota.
- Er wordt vanuit gegaan dat er geen ruimtelijk veiligheidsrapport moet opgemaakt worden en dat voor wat het aspect externe veiligheid geen verdere actie ondernomen moet worden. De Dienst Veiligheidsrapportering van het Departement Leefmilieu, Natuur en Energie zal dat in haar advies naar aanleiding van de plenaire vergadering over het voorontwerp gewestelijk ruimtelijk uitvoeringsplan al dan niet bevestigen.
- Artikel 8 § 1 van het decreet betreffende het integraal waterbeleid van 18 juli 2003 stelt dat de watertoets moet toegepast worden op alle overheidsbeslissingen inzake vergunningen, plannen of programma's. Een watertoets wordt geïntegreerd in de toelichtingsnota.

De adviesprocedure gekoppeld aan deze regelgeving wordt maximaal geïntegreerd in de adviesvraag over het voorontwerp RUP (integratiespoor).

#### **Advisering voorontwerp RUP en onderzoek tot milieueffectrapportage**

Het voorontwerp RUP wordt voorgelgd aan een plenaire vergadering.

De uitnodiging voor de plenaire vergadering over het voorontwerp RUP zal aan de gemeentebesturen, het provinciebestuur en aangewezen instanties verstuurd worden. Een schriftelijk advies van deze instanties wordt verwacht ten laatste op de plenaire vergadering. Deze adviesvraag heeft betrekking op het voorontwerp en het onderzoek tot Mer. Het advies wordt ten laatste op de plenaire vergadering gegeven.

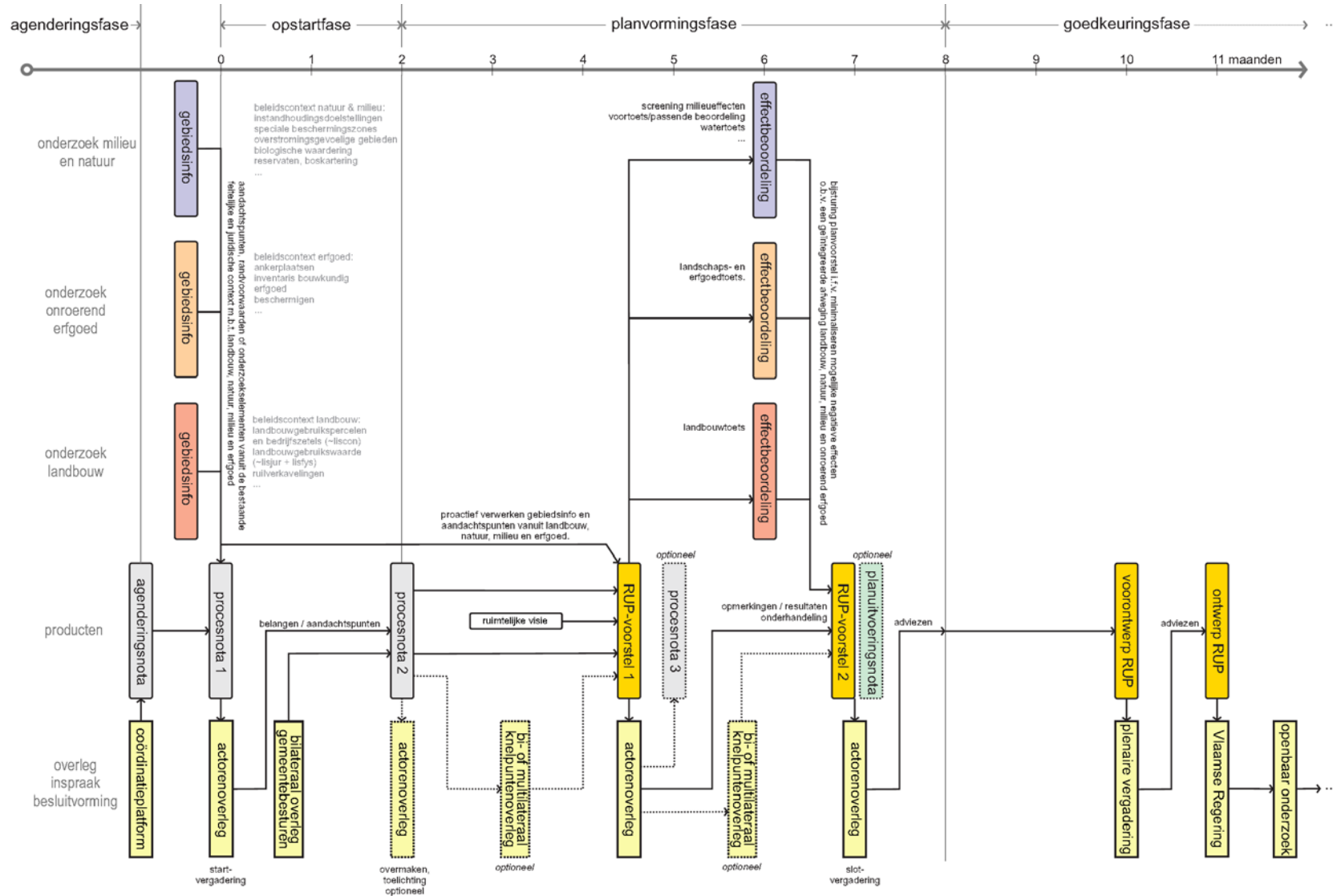
De middenveldorganisaties (die formeel niet behoren tot de decretaal aangewezen besturen en adviserende instanties en dus niet uitgenodigd worden voor de plenaire vergadering) kunnen hun standpunten over het voorontwerp RUP schriftelijk overmaken aan het planningsteam, zodat deze standpunten door het RUP-team ingebracht of meegegeven kunnen worden aan de plenaire vergadering.

Een aantal instanties zal enkel om advies gevraagd worden over het gevoerde onderzoek tot milieueffectenrapportage. Het gaat om de adviserende instanties die niet behoren tot de adviserende instanties voor een voorontwerp van gewestelijk RUP, maar wel geconsulteerd moeten worden in het kader van de plan-MER-regelgeving. Zij moeten binnen 30 dagen na ontvangst van de adviesvraag een advies formuleren.

- Tijdens de plenaire vergadering kan besloten worden hoe het proces van het gewestelijk ruimtelijk uitvoeringsplan wordt verder gezet. Wijzigingen tussen voorontwerp en ontwerp gewestelijk ruimtelijk uitvoeringsplan moeten een inhoudelijke basis vinden in het verslag van de plenaire vergadering.
- Bijkomend overleg gericht op de inhoudelijke punten die aan bod kwamen gedurende de plenaire vergadering is mogelijk in deze fase. Indien nodig kan een tweede plenaire vergadering georganiseerd worden.

## 7 Schema

In het onderstaande schema worden de verschillende processtappen op een indicatief tijdschema weergegeven.





## Bijlage 1: Verslag overleg opstartfase



Departement Ruimtelijke Ordening,  
Woonbeleid en Onroerend Erfgoed

### **Ruimtelijke Planning**

Koning Albert II-laan 19 bus 11  
1210 Brussel

Tel. 02 553 83 79 - Fax 02 553 83 85

ruimtelijke.planning

@rwo.vlaanderen.be

---

## Verslag

datum	11 januari 2011
aanwezig	Christophe Vandevoot (Dep. RWO - projectleider) Beatrijs Aelterman (Dep. RWO - planningsteam) Danny Maddelein (Agentschap voor Natuur en Bos - planningsteam) Ruth Huybrechts (Afdeling Duurzame Landbouwontwikkeling – planningsteam) Cindy Deprez (stad Harelbeke) Pieter Vansteeger (gemeente Deerlijk) Claude Croes (Burgemeester Deerlijk) Carl De Donder (schepen Deerlijk) Stefaan Bonte (Kabinet Nayaert – provincie West- Vlaanderen) Patrick Tamsin (provincie West-Vlaanderen) Wouter Billiet (provincie West-Vlaanderen) Tom De Visschere (provincie West-Vlaanderen) Jan Feryn (Natuurpunt) Geert Vanloot (Natuurpunt) Lieven De Stoppeleire (Algemeen Boerensyndicaat) Griet Lannoo (Intercommunale Leiedal) Lieven Ryckewaert (Boerenbond)
afwezig met kennisgeving	Toerisme Vlaanderen Vereniging voor Bos in Vlaanderen Landelijk Vlaanderen Vlaams Agrarisch Centrum Guido Tack (Ruimte en Erfgoed)
afwezig zonder kennisgeving	
voorzitter	Christophe Vandevoot
verslaggever	Danny Maddelein
onderwerp	Actorenoverleg “gewestelijk RUP Gavers”

---

## **1. Agenda**

Christophe Vandevoort heet iedereen welkom en overloopt de agenda. Iedereen stelt zich voor.

## **2. Proces**

Christophe Vandevoort blikt terug op de besluitvorming die vooraf ging aan de opmaak van dit RUP: de doelstellingen van het RSV voor het buitengebied, de visievorming voor de gewenste ruimtelijke structuur in de verschillende buitengebiedregio's waaronder de Leiestreek en het BVR hierover van 24 oktober 2008. Op 7 mei 2010 nam de Vlaamse Regering een belangrijke beslissing over de werkwijze voor de opmaak van gewestelijke RUPs voor AGNAS 2<sup>de</sup> fase en over het gebiedsgericht programma voor 2010. Op dit programma staat de opmaak van dit RUP.

## **3. Situering gewestelijk RUP**

Beatrijs Aelterman situeert dit RUP in de ruimtelijke visie voor landbouw, natuur en bos in de regio Leiestreek. De ontwikkeling van het provinciaal recreatiegebied 'De Gavers' als randstedelijk groengebied. Naast behoud en versterking van natuur en landbouw moeten waardevolle landschappen en erfgoedwaarden gevrijwaard en versterkt worden.

Het plangebied bestaat uit twee deelgebieden : de Gavers zelf en het zuidelijker gelegen landbouwgebied Esser.

## **4. Gebiedsgericht inventariseren van aandachtspunten**

Beatrijs Aelterman overloopt per deelgebied de feitelijke gegevens en de punten voor onderzoek en overleg en vraagt de aanwezigen om bijkomende aandachtspunten naar voor te brengen. Deze worden hieronder beschreven.

### **4.1 Gavers**

Er wordt gevraagd hoeveel actieve landbouwzetels in het gebied liggen. De provincie heeft een LER laten opmaken in het verleden. Die wordt momenteel geactualiseerd. De afspraak wordt gemaakt dat de provincie alle documentatie aan het planningsteamteam bezorgd. De landbouwsituatie wordt sowieso opnieuw bekeken vanuit het planningsteam.

Is de contour van het op te maken GRUP reeds bekend?

Dit is niet het geval. De gemeenten bezorgen kopij van de reeds opgemaakte RUP's voor dit gebied (Sportvelden, zonevreemde woningen – beide Harelbeke). Er wordt gevraagd deze beslissingen niet ongedaan te maken door dit nieuwe initiatief.

De gemeente Deerlijk bezorgt het planningsteam een bundel met lopende planinitiatieven van de gemeente. Deze bevat o.m. een RUP Historische Hoeves. De gemeente vraagt om de RUP perimeter te beperken en het deel ten oosten

van de Gaversstraat niet mee op te nemen en de bestemming agrarisch gebied te behouden. Door de gemeenteraad werd een standpunt in die zin aangenomen. De gemeente heeft zelf een voorstel van afbakening opgemaakt (werd op vergadering overgemaakt).

De gemeente Deerlijk vraagt de plaatselijke manège als recreatiegebied af te bakenen.

De provincie West-Vlaanderen verwijst naar een beslissing van de Bestendige Deputatie van 2008. Deze beslissing wordt mogelijk binnenkort herzien. De provincie is geen voorstander van natuurverwevingsgebied en denkt eerder aan een "nabestemming" als instrument. De provincie vraagt om een alternatief voor de parking ter hoogte van de Meersstraat te onderzoeken. De gemeente Deerlijk vraagt om de parking te behouden (eventueel wat verder van kern domein te leggen) omdat dit enige toegang is tot de Gavers voor Deerlijk. Er is een belbushalte aan de parking aan de Meersstraat.

Natuurpunt vraagt om het aantal kleine landschapselementen (KLE) in het agrarisch gebied te verhogen.

Voor het gebied ten zuiden van de Gavers ziet de gemeente Harelbeke eerder een diversificatie van het landschap : open landschap ipv bos ; de provinciale visie (2008) voorziet hier bos/natuur ontwikkeling.

#### **4.2 Esser**

De gemeente Harelbeke bereidt een rup zonevreemde woningen voor in dit gebied.

De provincie verwijst naar de studie kanaal Bossuit-Kortrijk die bijna klaar is. De provincie is geen voorstander van een overdruk natuurverweving voor dit gebied. De provincie wenst wel een stimulerend beleid naar ontwikkeling van KLE's en landbouwbedrijfsplannen te voeren in dit gebied.

Natuurpunt stelt dat Esser de missing link is tussen Gavers en het kanaal. Natuurverweving ligt hier voor de hand.

De gemeente Harelbeke volgt het standpunt van de provincie en heeft een streefbeeldstudie opgemaakt die zal bezorgd worden. De gemeente heeft een poging ondernomen om trage wegen te herstellen in dit gebied. Dit blijkt niet eenvoudig.

Natuurpunt stelt dat de aan te leggen groene corridor zo sterk is als haar zwakste schakel en stelt voor om langs de beek toch voor natuurverweving te opteren.

De provinciale sportdienst vraagt om een recreatieve fietsverbinding tussen Gavers en Transfo (langs kanaal) te onderzoeken. Ook de doorsteek naar Kortrijk dient bekeken te worden. Hiertoe dienen AWV en W&Z bij dit proces betrokken te worden. Het fietspad mag niet verhinderd worden door de RUP-voorschriften.



## **5. Vervolg**

De aanwezige besturen worden uitgenodigd om tegen 11 februari 2011 via mail advies te geven. Mailen kan naar [AGNAS@RWO.vlaanderen.be](mailto:AGNAS@RWO.vlaanderen.be). Als onderwerp dient “advies opstartfase RUP Gavers” vermeld te worden.

## Bijlage 2: Inventaris aandachtspunten opstartfase

Gedurende de opstartfase van het voortraject voor het gewestelijk RUP "De Gavers" werden de aandachtspunten van de verschillende actoren verzameld. Ze werden in onderstaande tabel samengebracht. De gebiedsspecifieke aandachtspunten zullen aan bod komen in het gebiedsgericht overleg in de planvormingsfase.

### 0 Algemene opmerkingen

Actor(en)	Opmerking
1. Stad Harelbeke	Vraag om de begrenzing af te stemmen op het RUP stedelijk sportcomplex en RUP zonevreemde woningen stedelijk gebied
2. Boerenbond	Ruimtelijke ordening mag niet ingrijpen in het teeltplan en de ontwikkeling van de landbouw.
3. Natuurpunt	Vraag om ook vertegenwoordigers van de zachte recreant te horen in dit proces bv iemand van vzw Pasar.
4. Natuurpunt	Vraag om het aantal kleine landschapselementen (KLE) in het agrarisch gebied te verhogen.
5. Provinciale sportdienst	Vraag om een recreatieve fietsverbinding tussen Gavers en Transfo (langs kanaal) te onderzoeken. Ook de doorsteek naar Kortrijk dient bekeken te worden. Hiertoe dienen AWV en W&Z bij dit proces betrokken te worden. Het fietspad mag niet verhinderd worden door de RUP-voorschriften.

### 1 Domein Gavers en omgeving

Actor(en)	Opmerking
6. Gemeente Deerlijk	Vraag om rekening te houden met de lopende planningsinitiatieven van de gemeente o.a. RUP Historische hoeses.
7. Gemeente Deerlijk	Vraag om de RUP perimeter te beperken en het deel ten oosten van de Gaversstraat niet mee op te nemen en de bestemming agrarisch gebied te behouden.
8. Gemeente Deerlijk	Vraag om de plaatselijke manège als recreatiegebied af te bakenen.
9. Gemeente Deerlijk	Vraag om de agrarische bestemming van de gronden rond de Gavers te garanderen en verzet zich tegen een bestemming als stedelijk groengebied.
10. Provincie West-Vlaanderen	Vraag om rekening te houden met de provinciale visie (2008) voor de uitbreiding van het provinciaal domein
11. Provincie West-Vlaanderen	Vraag om te werken met "nabestemming" in plaats van natuurverwevingsgebied.
12. Provincie West-Vlaanderen	Vraag om een alternatief voor de parking ter hoogte van de Meersstraat te onderzoeken.
13. Gemeente Deerlijk	Vraag om de parking ter hoogte van de Meersstraat te behouden (eventueel wat verder van kern domein te leggen) omdat dit enige toegang is tot de Gavers voor Deerlijk.
14. Stad Harelbeke	Vraag om voor het gebied ten zuiden van de Gavers eerder te kiezen van een diversificatie van het landschap : open landschap ipv massief bos
15. Boerenbond	Vraag om voor de landbouwbedrijfszetel Degezelle Philip verder mogelijkheden te voorzien in de richting van tuinbouwteelten zowel in openlucht als door middel van overkapping.
16. Boerenbond	Vraag om bij het bepalen van eventuele uitbreiding van natuur en recreatie rekening te houden met de landbouwbedrijven ten N-Oosten en ten Oosten van de Gavers.
17. Boerenbond	Vraag om in het agrarisch gebied aandacht te besteden aan landbouwstimulerende maatregelen ter bevordering van de mogelijkheden van de landbouw in dit gebied.

### 2 het gebied ten zuiden van A 14-E17 momenteel agrarisch gebied en het gebied Esser

Actor(en)	Opmerking
18. Stad Harelbeke	Vraag om voor het gebied Esser dezelfde voorwaarden te hanteren voor woonclusters en merkwaardige gebouwen als elders op het grondgebied van Harelbeke.
19. Stad Harelbeke	Vraag om rekening te houden met het RUP zonevreemde woningen dat door de gemeente in

Actor(en)		Opmerking
		voorbereiding is.
20.	Boerenbond	Vraag om het landbouwgebied Esser op te nemen als landbouwgebied zonder extra voorwaarden en type voorschriften (niet als verwevingsgebied).
21.	Boerenbond	Vraag om niet verwijzen naar de visie over het Kanaal Kortrijk-Bossuit. De Kanaalvisie verwijst naar de ruimtelijke visie opgemaakt in uitvoering van het RSV. Op die manier wordt er in rondjes gedraaid.
22.	Boerenbond	Vraag om de landbouw niet te beperken met allerlei maatregelen inzake teelten en bebouwing om een dynamische landbouw te behouden.
23.	Provincie West-Vlaanderen	Vraag om geen natuurverweving aan te duiden in dit gebied.
24.	Natuurpunt	Vraag om natuurverweving aan te duiden langs de beek. Esser is de missing link tussen Gavers en het kanaal. Natuurverweving ligt hier voor de hand.
25.	Stad Harelbeke	Vraag om de trage wegen te herstellen in dit gebied.
26.	Boerenbond	Vraag om bij eventuele afbakening van de bouwvrije zones ruim voldoende ruimte te laten rond de bedrijven.